

Register your product and get support at
www.philips.com/welcome

PhotoFrame



SPF5008

SPF5208

SPF5010

SPF5210

SPF7008

SPF7208

SPF7010

SPF7210

FI

Käyttöopas

PHILIPS

Sisällysluettelo

Siirtäminen tietokoneesta
(SPF5008/SPF5208/
SPF5010/SPF5210) 18

1 Tärkeää	4
Turvallisuus	4
Turvallisuusohjeet ja huolto	4
Huomautus	4
CE-yhdenmukaisuusilmoitus (SPFF5008/SPFF5208/ SPFF5010/SPFF5210)	4
EY:n vaatimustenmukaisuusvakuutus (SPFF7008/SPFF7208/ SPFF7010/SPFF7210)	4
Kierrätys	5
Hävittäminen käyttöään loputtua	5
Kierrätystietoa asiakkaille	5
Sähkömagneettisen kentän (EMF) rajojen noudattaminen	5
North Europe Information (Nordic Countries)	6
Kiellettyjä aineita koskeva ilmoitus	6
Bluetooth-lausunto (SPFF7008/ SPFF7208/SPFF7010/SPFF7210)	6
Third party software	6
2 PhotoFrame-kehys	8
Johdanto	8
Toimituksen sisältö	8
PhotoFrame-kehyksen esittely (SPFF5008/SPFF5208)	10
PhotoFrame-kehyksen esittely (SPFF5010/SPFF5210/SPFF7008/ SPFF7208/SPFF7010/SPFF7210)	12
3 Aloittaminen	14
Asenna teline	14
Virran kytkeminen	14
PhotoFrame-kehyksen käynnistäminen ja sammuttaminen	15
Valokuvien tai video-/ musiikkitiedostojen siirtäminen	15
Siirtäminen muistilaitteesta	15
Siirtäminen Philips PhotoFrame Managerilla (SPFF7008/ SPFF7208/SPFF7010/SPFF7210)	17

4 Toistaminen	19
Valokuvien toistaminen	19
Videon toistaminen	20
Taustamusiikin toistaminen	22
Teemakellon näyttäminen (SPFF5008/SPFF5208/SPFF7008/ SPFF7208/SPFF7010/SPFF7210)	23
5 Valokuvien/videoiden ja albumien selaaminen ja hallinta	24
Valokuvien/videotiedostojen selaaminen albumitilassa	24
Valokuvan/videotiedoston lisääminen suosikkialbumiin	24
Valokuvan/videotiedoston kopiointi	25
Valokuvan/videotiedoston siirtäminen	25
Valokuvan/videotiedoston poistaminen	26
Valokuvan kiertäminen	27
Kuvatehosteen valitseminen	27
Valokuvien ryhmittäminen nimen/päiväyksen mukaan	28
Useiden kuvien valitseminen kerralla	29
Valokuvien/video- tai musiikkitiedostojen poistaminen suosikkikansiosta	29
Albumin hallinta	30
Albumin luominen	31
Albumin nimeäminen uudelleen	31

6 Päiväyksen/ajan näyttäminen diaesityksessä	32
7 Muistutuksen luominen	34
Muistutuksen muokkaaminen	35
8 Diaesitysasetus	36
Siirtymätehosteen valitseminen	36

Taustavärin valitseminen	36
Diaesitysnäytön tiedostotyyppin valitseminen	38
Kuvakollaasin katseleminen	38
<hr/>	
9 Muut asetukset	40
Pikavalikon käyttäminen	40
Näyttökielen valitseminen.	40
Kirkkauden säätäminen	40
Kellonajan/päiväyksen asettaminen	42
Kellonajan/päiväyksen muodon määrittäminen	42
Smart Power -asetus	43
Automaattisen käynnistys- ja sammutusajan määrittäminen	43
Automaattisen käynnistykseen ja sammutuksen kirkkauden määrittäminen	44
PhotoFrame-kehyksen lepotila	45
Automaattisen suunnanvalinnan asettaminen	46
Painikkeen äänen käyttöön ottaminen tai käytöstä poistaminen	46
Muistilaitteen sisällön suojaaminen tai suojauksen poistaminen	47
Esittelyn asettaminen	48
Bluetooth (SPF7008/SPF7208/SPF7010/SPF7210)	48
Bluetooth-yhteyden määrittäminen	48
Bluetooth-pin-koodin asettaminen	49
PhotoFrame-kehyksen tietojen näyttäminen	50
PhotoFrame-kehyksen nimeäminen uudelleen	51
Tehdasasetusten palauttaminen	51
<hr/>	
10 PhotoFrame-kehyksen päivittäminen	53
<hr/>	
11 Tuotetiedot	54
<hr/>	
12 Usein kysytyt kysymykset	56
<hr/>	
13 Liite	57

Valokuvien lähettäminen matkapuhelimesta Bluetooth-yhteyden kautta	57
--	----

14 Glossary	58
--------------------	-----------

Osoitteessa www.philips.com/welcome voit käyttää tukimateriaaleja, kuten käyttöopasta, uusimpia ohjelmistopäivityksiä ja vastauksia usein kysytyihin kysymyksiin.

1 Tärkeää

Turvallisuus

Turvallisuusohjeet ja huolto

- Älä kosketa, paina, hankaa tai lyö näyttöä millään kovalla esineellä, koska se voi vahingoittaa näyttöä pysyvästi.
- Jos tuote on käyttämättä pitkiä aikoja, irrota se pistorasiasta.
- Sammuta laite ja irrota virtajohto pistorasiasta ennen kuin puhdistat näytön. Puhdista näyttö vain pehmeällä, vedellä kostutetulla liinalla. Älä käytä alkoholia, kemikaaleja, puhdistusaineita tai muita aineita tuotteen puhdistamiseen.
- Älä aseta tuotetta avotulen tai muiden lämmönlähteiden lähelle tai suoraan auringonvaloon.
- Älä altista tuotetta sateelle tai vedelle. Älä aseta nestettä sisältäviä astioita kuten maljakoita tuotteen lähelle.
- Älä pudota tuotetta. Jos pudotat tuotteen, se vahingoittuu.
- Pidä teline kaukana kaapeleista.
- Asenna ja käytä palveluja tai ohjelmistoja ainoastaan luotettavista lähteistä, joissa ei ole viruksia tai haittaohjelmistoja.
- Tuote on tarkoitettu vain sisäkäyttöön.
- Käytä ainoastaan tuotteen mukana toimitettua virtalähdettä.



Varoitus

- (SPF7008/SPF7208/SPF7010/SPF7210) PhotoFrame-kehiksen **Bluetooth**-yhteydet saattavat aiheuttaa häiriöitä langattomiin yhteyksiin. Varmista, että katkaiset **Bluetooth**-yhteyden tai katkaiset PhotoFrame-kehiksestä virran, kun käytät sitä ajoneuvossa.

Huomautus

Takuu

Mitkään osat eivät ole käyttäjän huollettavia. Älä avaa tai poista tuotteen sisäosan suojuksia. Korjaukset saa tehdä vain Philipsin asiakaspalvelu tai valtuutetut huoltoliikkeet. Muussa tapauksessa nimenomainen tai oletettu takuu ei päde.

Takuu raukeaa, jos käyttäjä suorittaa minkä tahansa tässä käyttöoppaassa kielletyn toiminnon tai tekee sellaisia säätöjä tai asennuksia, joiden suorittamista ei suositella tai hyväksytä käyttöoppaassa.

CE-yhdenmukaisuusilmoitus (SPF5008/SPF5208/SPF5010/SPF5210)

Philips Consumer Lifestyle vakuuttaa, että tuote on seuraavien standardien mukainen EN60950-1:2006 (Safety requirement of Information Technology Equipment) EN55022:2006 (Radio Disturbance requirement of Information Technology Equipment) EN55024:1998 (Immunity requirement of Information Technology Equipment) EN61000-3-2:2006 (Limits for Harmonic Current Emission) EN61000-3-3:1995 (Limitation of Voltage Fluctuation and Flicker) seuraavat määräykset sovellettavissa 73/23/EY (pienjännitedirektiivi) 2004/108/EY (EMC-direktiivi) 2006/95/EY (Amendment of EMC and Low Voltage Directive). Valmistajaorganisaatio on ISO9000-tasoinen.

EY:n vaatimustenmukaisuusvakuutus (SPF7008/SPF7208/SPF7010/SPF7210)

Philips Consumer Lifestyle, P&A vakuuttaa, että Digital PhotoFrame SPF7008/SPF7208/SPF7010/SPF7210-/00-/05 on direktiivin 1999/5/EY olennaisten vaatimusten ja muiden määräysten mukainen.

Kierrätys



Tuotteesi on suunniteltu ja valmistettu laadukkaista materiaaleista ja komponenteista, jotka voidaan kierrättää ja käyttää uudelleen. Tuotteeseen kiinnitetty yliviivatun roskakorin kuva tarkoittaa, että tuote kuuluu Euroopan parlamentin ja neuvoston direktiivin 2002/96/EY soveltamisalaan.



Älä hävitä tuotetta kotitalousjätteen mukana. Ota selvää paikallisista sähkö- ja elektroniikkalaitteiden keräykseen liittyvistä säännöistä. Käytetyn laitteen asianmukainen hävittäminen auttaa vähentämään ympäristölle ja ihmisille mahdollisesti koituvia haittavaikutuksia.

Hävittäminen käyttöään loputtua

- Tuotteesi sisältää materiaaleja, jotka voidaan kierrättää ja käyttää uudelleen. Alan liikkeet voivat lisätä kierrätettävien materiaalien käyttöä ja vähentää jätteen määrää kierrättämällä tuotteesi.
- Ota selvää paikallisista kierrätysohjeista vanhan näyttösi hävittämistä varten paikalliselta Philips-jälleenmyyjältä.
- (Yhdysvaltalaisille ja kanadalaisille asiakkaille) Hävitä tuote osavaltion ja liittovaltion paikallisten säädösten mukaisesti.

Lisätietoja kierrättämisestä saat osoitteesta www.eia.org (Consumer Education Initiative).

Kierrätystietoa asiakkaille

Philips optimoi organisaation tuotteiden, palveluiden ja toimintojen ympäristöön kohdistuvat vaikutukset luomalla teknisesti ja taloudellisesti kestäviä tavoitteita.

Suunnittelu-, muotoilu- ja tuotantovaiheesta lähtien Philips korostaa helposti kierrätettävien tuotteiden tärkeyttä. Philipsillä tuotteen elinkaaren lopun hallintaan kuuluu osallistuminen kansallisiin tuotteiden vastaanottohankkeisiin ja kierrätysohjelmiin aina kun se on mahdollista ja mieluiten yhteistyössä kilpailijoiden kanssa. Parhailaan kierrätysjärjestelmä on käynnissä Euroopan maissa kuten Alankomaissa, Belgiassa, Norjassa, Ruotsissa ja Tanskassa. Yhdysvalloissa Philips Consumer Electronics North America on lahjoittanut varoja Electronic Industries Alliance -järjestön (EIA) elektroniikan kierrätysprojektiin ja osavaltioiden kodin elektroniikan kierrätysohjelmiin. Lisäksi Northeast Recycling Council (NERC) - useassa osavaltiossa toimiva voittoa tavoittelematon järjestö, joka keskittyy tukemaan kierrätysmarkkinoiden kehittämistä - suunnittelee kierrätysohjelman toteuttamista. Tyynenmeren puoleisessa Aasiassa, Taiwanissa, tuotteita ottaa vastaan Environment Protection Administration (EPA). Jos haluat seurata tietotekniikkatuotteiden kierrätystä, lisätietoja saat osoitteesta www.epa.gov.tw.

Sähkömagneettisen kentän (EMF) rajojen noudattaminen

Koninklijke Philips Electronics N.V. valmistaa ja myy kuluttajille monia tuotteita, jotka lähettävät ja vastaanottavat sähkömagneettisia signaaleja, kuten mitkä tahansa muutkin elektroniset laitteet.

Yhtenä Philipsin pääperiaatteena on varmistaa tuotteiden turvallisuus kaikin tavoin sekä noudattaa kaikkia lakisääteisiä vaatimuksia ja tuotteen valmistusajankohtana voimassa olevia EMF-standardeja.

Philips on sitoutunut kehittämään, tuottamaan ja markkinoimaan tuotteita, joista ei ole haittaa terveydelle. Philips vakuuttaa, että jos sen tuotteita käsitellään oikein asianmukaisessa käytössä, niiden käyttö on nykyisten tutkimustulosten perusteella turvallista.

Philipsillä on aktiivinen rooli kansainvälisten EMF- ja turvallisuusstandardien kehittämisessä, joten se pystyy ennakoimaan standardien kehitystä ja soveltamaan näitä tietoja tuotteisiinsa jo aikaisessa vaiheessa.

North Europe Information (Nordic Countries)

VARNING:

FÖRSÄKRA DIG OM ATT HUVUDBRYTARE OCH UTTAG ÄR LÄTÅTKOMLIGA, NÄR DU STÄLLER DIN UTRUSTNING PÅPLATS.

Placering/Ventilation

ADVARSEL:

SØRG VED PLACERINGEN FOR, AT NETLEDNINGENS STIK OG STIKKONTAKT ER NEMT TILGÆNGELIGE.

Paikka/Ilmankierto

VAROITUS:

SIIJOITA LAITE SITEN, ETTÄ VERKKOJOHTO VOIDAAN TARVITTAESSA HELPOSTI IRROTTAA PISTORASIESTA.

Plassering/Ventilasjon

ADVARSEL:

NÅR DETTE UTSTYRET PLASSERES, MÅ DU PASSE PÅ AT KONTAKTENE FOR STØMTILFØRSEL ER LETTE Å NÅ.

Kiellettyjä aineita koskeva ilmoitus

Tämä tuote on RoHs:n ja Philips BSD:n (AR17-G04-5010-010) vaatimusten mukainen.

Bluetooth-lausunto (SPF7008/SPF7208/SPF7010/SPF7210)



Bluetooth®-merkki ja -logot ovat Bluetooth SIG, Inc.:n rekisteröityjä tavaramerkkejä, joihin Philipsillä on käyttöluupa.

Third party software

This product contains wpa_supplicant software that is licensed subject to the following conditions:

Copyright © 2006, Jouni Malinen

<jkmaline@cc.hut.fi>

All rights reserved.

Redistribution and use in source and binary forms, with or without modification, are permitted provided that the following conditions are met:

- Redistributions of source code must retain the above copyright notice, this list of conditions and the following disclaimer.
- Redistributions in binary form must reproduce the above copyright notice, this list of conditions and the following disclaimer in the documentation and/or other materials provided with the distribution.
- Neither the name of the <ORGANIZATION> nor the names of its contributors may be used to endorse or promote products derived from this software without specific prior written permission.

THIS SOFTWARE IS PROVIDED BY THE COPYRIGHT HOLDERS AND CONTRIBUTORS "AS IS" AND ANY EXPRESS OR IMPLIED WARRANTIES, INCLUDING, BUT NOT LIMITED TO, THE IMPLIED WARRANTIES OF MERCHANTABILITY AND FITNESS FOR A PARTICULAR PURPOSE ARE DISCLAIMED. IN NO EVENT SHALL THE COPYRIGHT OWNER OR CONTRIBUTORS BE LIABLE FOR ANY DIRECT, INDIRECT, INCIDENTAL, SPECIAL, EXEMPLARY, OR CONSEQUENTIAL DAMAGES (INCLUDING, BUT NOT LIMITED TO, PROCUREMENT OF SUBSTITUTE GOODS OR SERVICES; LOSS OF USE, DATA, OR PROFITS; OR BUSINESS INTERRUPTION) HOWEVER CAUSED AND ON ANY

THEORY OF LIABILITY, WHETHER IN CONTRACT, STRICT LIABILITY, OR TORT (INCLUDING NEGLIGENCE OR OTHERWISE) ARISING IN ANY WAY OUT OF THE USE OF THIS SOFTWARE, EVEN IF ADVISED OF THE POSSIBILITY OF SUCH DAMAGE.

Laiteluokan II symboli:



Tämä symboli osoittaa, että tuotteessa on kaksinkertainen eristysjärjestelmä.



Luvattomien kopioiden tekeminen kopiosuojatusta materiaalista, kuten tietokoneohjelmista, tiedostoista, lähetyksistä ja äänitallenteista, voi loukata tekijänoikeuksia ja täyttää rikoksen tunnusmerkit. Tätä laitetta ei saa käyttää edellä mainittuun tarkoitukseen.

2 PhotoFrame-kehys

Olet tehnyt erinomaisen valinnan ostaessasi Philipsin laitteen! Käytä hyväksesi Philipsin tuki ja rekisteröi tuote osoitteessa www.philips.com/welcome.

Johdanto

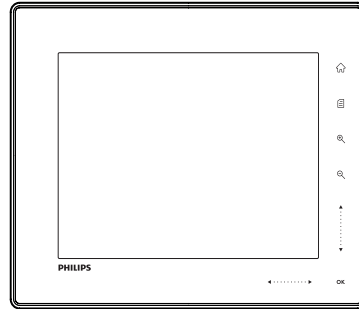
PhotoFrame-kehysten avulla voit katsella tai kuunnella

- Digikuvia
- Kotivideoita
- MP3-musiikkia taustalla
- (SPF5008/SPF5208/SPF7008/SPF7208/SPF7010/SPF7210) Teemakello

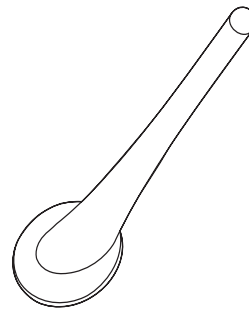
Voit sijoittaa sen tasaiselle alustalle tai ripustaa sen seinälle jatkuvaa toistoa varten.

- **SPF5008/SPF5208/SPF5010/SPF5020**
Kun olet liittännyt PhotoFrame-kehysten tietokoneeseen, voit helposti vetää ja pudottaa tiedostoja tietokoneesta PhotoFrame-kehykseen.
- **SPF7008/SPF7208/SPF7010/SPF7210**
Philips PhotoFrame Manager -tietokoneohjelmalla voit siirtää valokuvia ja video-/musiikkitiedostoja tietokoneesta helposti PhotoFrame-kehykseen vetämällä ja pudottamalla. Sillä voit myös hallita PhotoFrame-kehysten valokuvia ja albumeja. Lisätietoja on mukana toimitetun CD-levyn Philips PhotoFrame Managerissa. Kun **Bluetooth**-yhteys on käytettävissä PhotoFrame-kehyksessä, voit muodostaa langattoman yhteyden PhotoFrame-kehysten ja yhteensopivan laitteen, kuten matkapuhelin, välille.

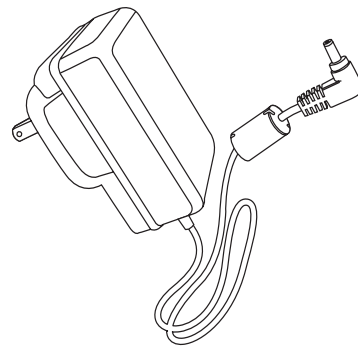
Toimituksen sisältö



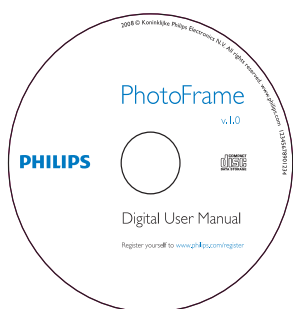
- Philips Digital PhotoFrame -kehys



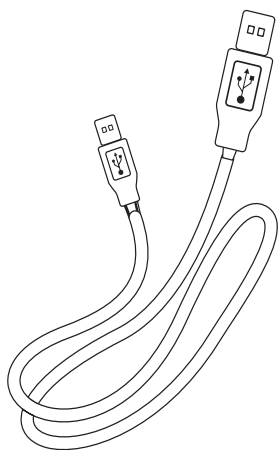
- Teline



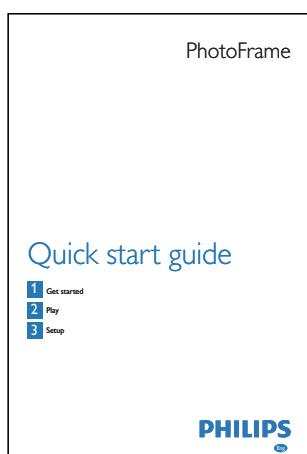
- Verkkolaite



- CD-ROM, joka sisältää
 - Digitaalinen käyttöopas
 - (SPF7008/SPF7208/SPF7010/SPF7210) Philips PhotoFrame Manager (ohjelmisto ja käyttöopas)

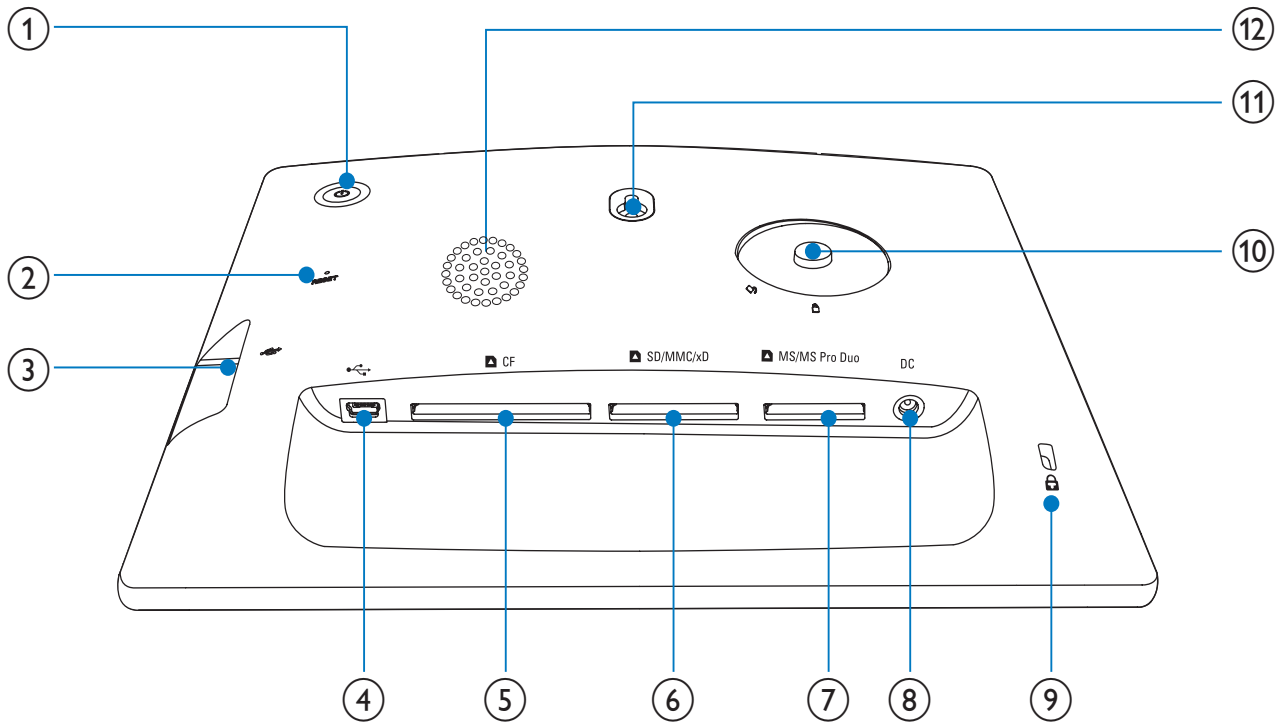


- USB-kaapeli (lisävaruste: SPF5010/SPF5210)



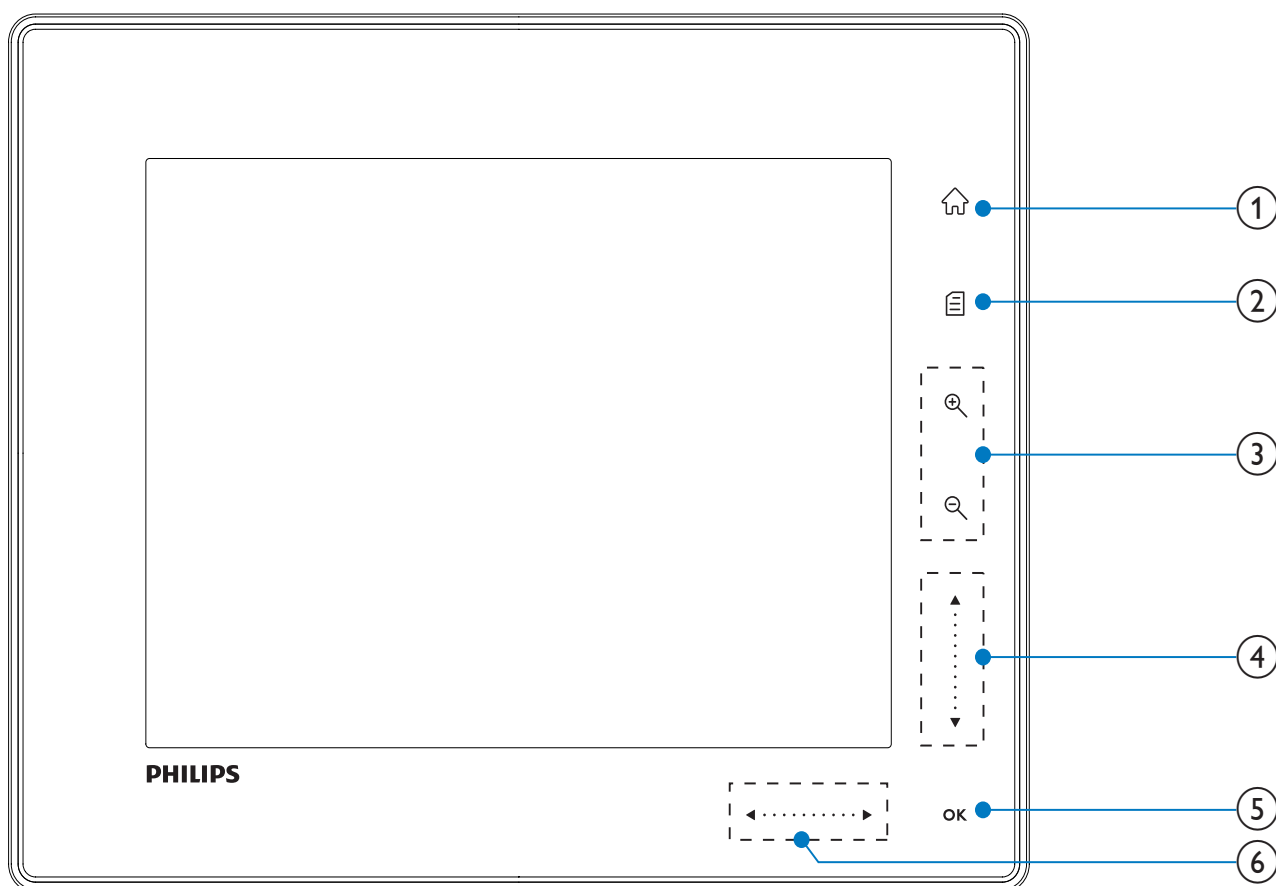
- Pika-aloitusopas

PhotoFrame-kehyksen esittely (SPF5008/SPF5208)



- ① **⏻**
 - PhotoFrame-kehyksen käynnistäminen ja sammuttaminen
- ② **RESET**
 - Järjestelmän palauttaminen
- ③ **USB**
 - USB-muistitikkupaikka
- ④ **USB**
 - Paikka tietokoneeseen liitettävää USB-kaapelia varten
- ⑤ **CF**
 - CF-muistikorttipaikka

- ⑥ **SD/MMC/xD**
 - SD-/MMC-/xD-korttipaikka
- ⑦ **MS/MS Pro Duo**
 - MS-/MS Pro Duo -korttipaikka
- ⑧ **DC**
 - Liitäntä verkkolaitteelle
- ⑨ **Kensington-lukko**
- ⑩ **Aukko telinettä varten**
- ⑪ **Seinäkiinnitysreikä**
- ⑫ **Kaiutin**





①

- Aloitusnäytön käyttäminen

②

- Pikavalikon käyttäminen
- Asetusvalikon käyttäminen

③ **Lähentäminen ja loitontaminen**

- 
 - Kuvan lähentäminen
 - Tilan vaihtaminen: albumitila → pikkukuvatila → diaesitystila → 2-kertainen lähentäminen → 4-kertainen lähentäminen
- 
 - Kuvan loitontaminen
 - Tilan vaihtaminen: albumitila ← pikkukuvatila ← diaesitystila ← 2-kertainen loitontaminen ← 4-kertainen loitontaminen

④ **Liikusäädin ylös/alas**

Nopea vieritys ylös/alas

- ▲
 - Ylemmän kohteen valitseminen
 - Äänvoimakkuuden lisääminen
- ▼
 - Alemman kohteen valitseminen
 - Äänvoimakkuuden vähentäminen

⑤ **OK**

- Diaesityksen katsominen
- Diaesityksen/videon toistaminen/pysäyttäminen
- Valinnan vahvistaminen

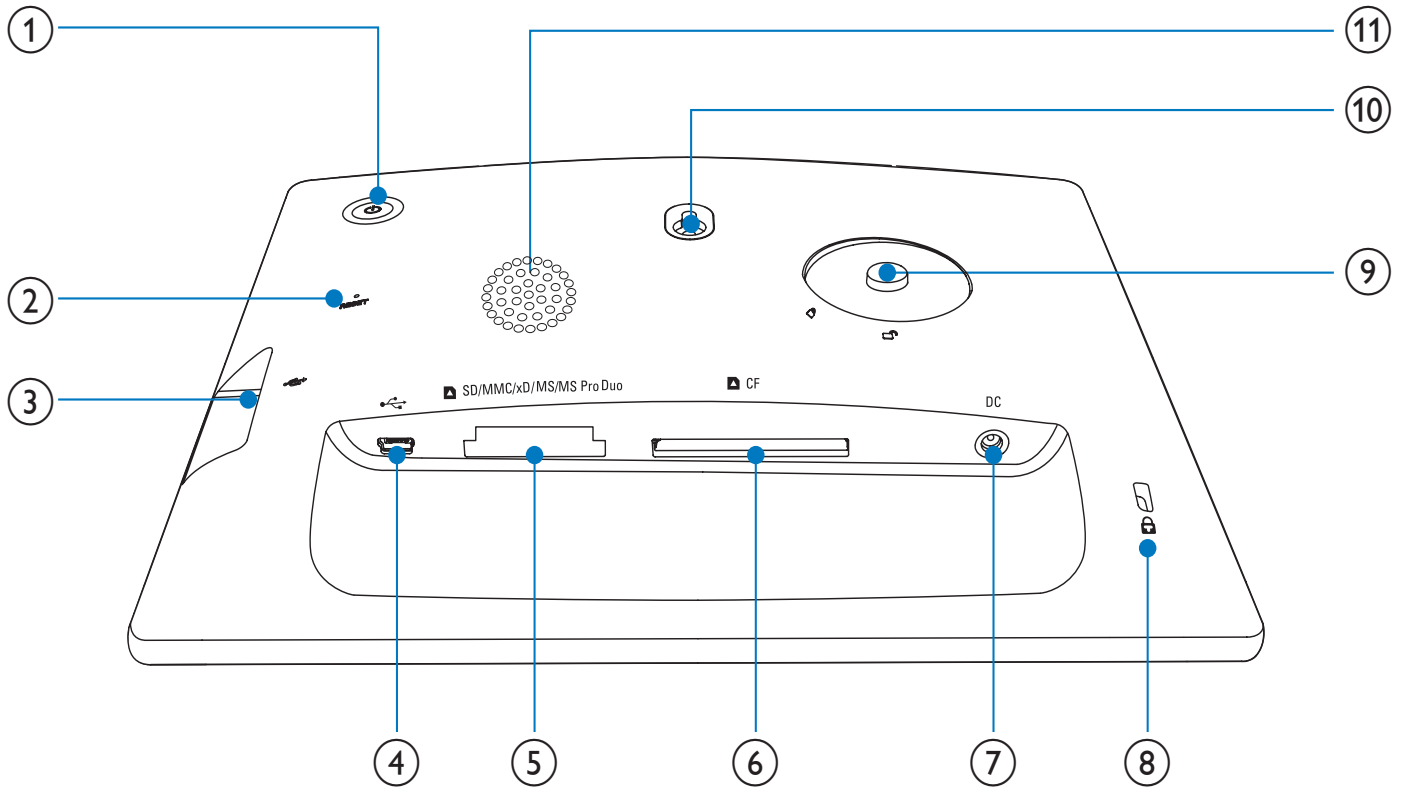
⑥ **Liikusäädin vasemmalle/oikealle**

◀ ▶

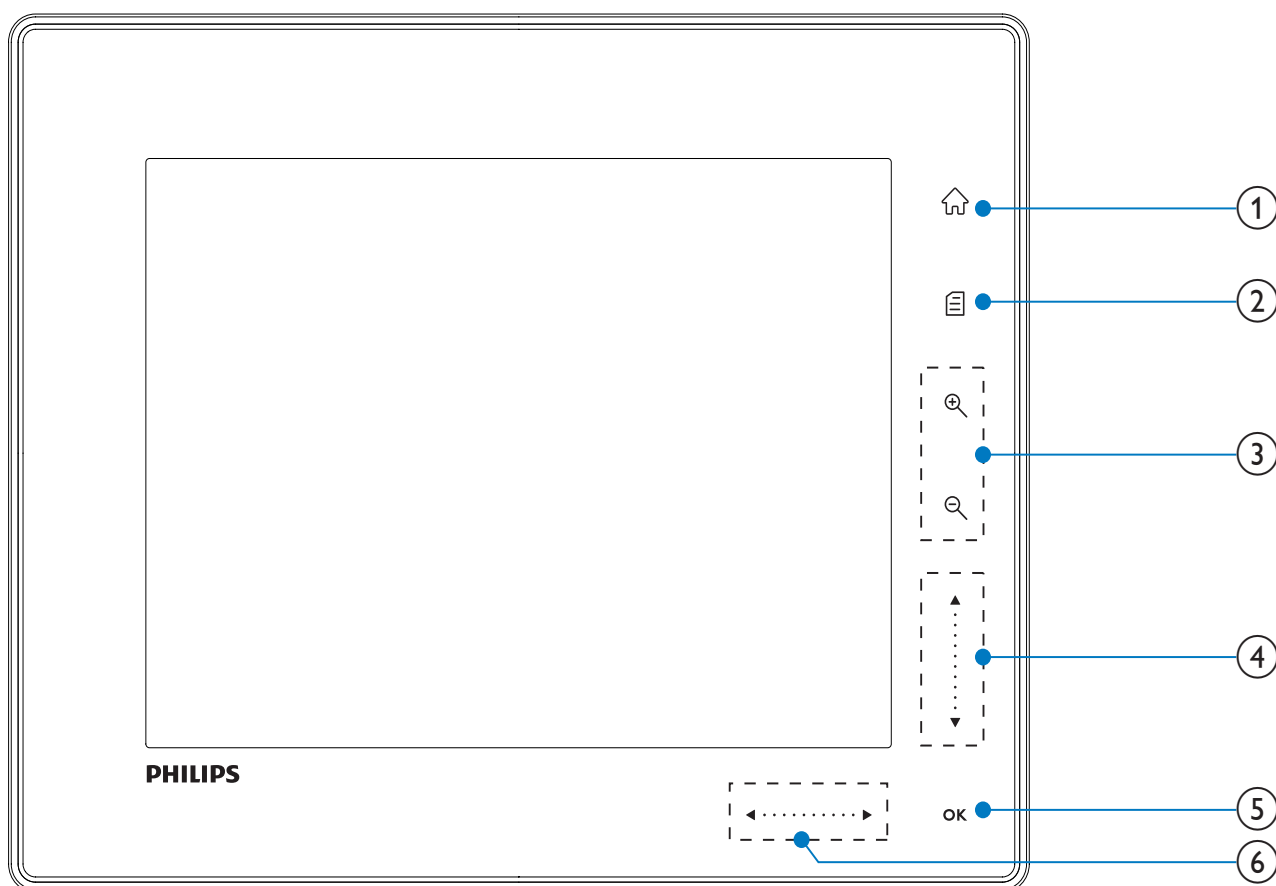
Nopea vieritys vasemmalle/oikealle

- ◀
 - Vasemman kohteen valitseminen
- ▶
 - Oikean kohteen valitseminen

PhotoFrame-kehyksen esittely (SPF5010/SPF5210/SPF7008/ SPF7208/SPF7010/SPF7210)



- ①  PhotoFrame-kehyksen käynnistäminen ja sammuttaminen
- ② **RESET**
 - Järjestelmän palauttaminen
- ③  USB-muistitikkupaikka
 - USB-muistitikkupaikka
- ④  Paikka tietokoneeseen liitettävää USB-kaapelia varten
- ⑤ **SD/MMC/xD/MS/MS Pro Duo**
 - SD/MMC/xD/MS/MS Pro Duo -muistikorttipaikka
- ⑥ **CF**
 - CF-muistikorttipaikka
- ⑦ **DC**
 - Liitäntä verkkolaitteelle
- ⑧  Kensington-lukko
- ⑨ **Aukko telinettä varten**
- ⑩ **Seinäkiinnitysreikä**
- ⑪ **Kaiutin**





①

- Aloitusnäytön käyttäminen

②

- Pikavalikon käyttäminen
- Asetusvalikon käyttäminen

③ **Lähentäminen ja loitontaminen**

- 
 - Kuvan lähentäminen
 - Tilan vaihtaminen: albumitila → pikkukuvatila → diaesitystila → 2-kertainen lähentäminen → 4-kertainen lähentäminen
- 
 - Kuvan loitontaminen
 - Tilan vaihtaminen: albumitila ← pikkukuvatila ← diaesitystila ← 2-kertainen loitontaminen ← 4-kertainen loitontaminen

④ **Liikusäädin ylös/alas**

Nopea vieritys ylös/alas

- ▲
 - Ylemmän kohteen valitseminen
 - Äänvoimakkuuden lisääminen
- ▼
 - Alemman kohteen valitseminen
 - Äänvoimakkuuden vähentäminen

⑤ **OK**

- Diaesityksen katsominen
- Diaesityksen/videon toistaminen/ pysäyttäminen
- Valinnan vahvistaminen

⑥ **Liikusäädin vasemmalle/oikealle**

◀ ▶

Nopea vieritys vasemmalle/oikealle

- ◀
 - Vasemman kohteen valitseminen
- ▶
 - Oikean kohteen valitseminen

3 Aloittaminen

! Varoitus

- Käytä säätimiä aina tämän käyttöoppaan ohjeiden mukaan.

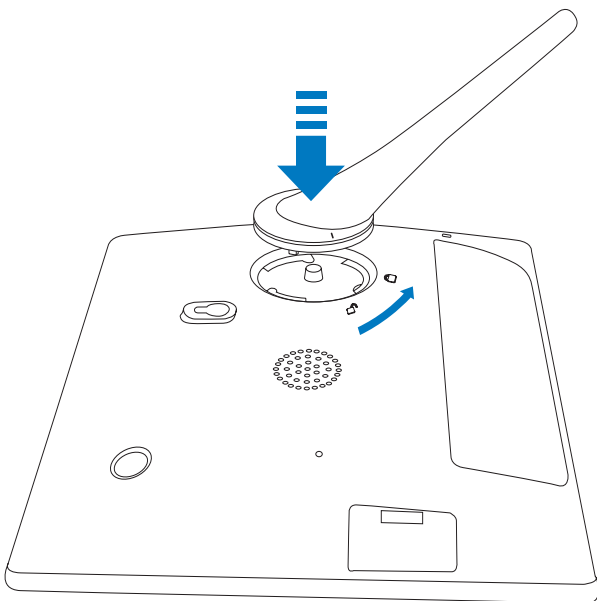
Noudata aina tämän luvun ohjeita järjestyksessä. Jos otat yhteyttä Philipsiin, sinulta kysytään laitteen mallia ja sarjanumeroita. Malli- ja sarjanumero ovat laitteen takapaneelissa. Kirjoita numerot tähän:

Mallinumero _____
Sarjanumero _____

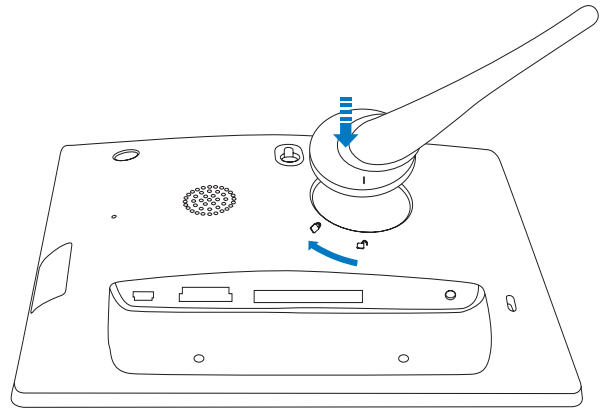
Asenna teline

Jotta voit asettaa PhotoFrame-kehiksen tasaiselle alustalle, kiinnitä laitteen mukana toimitettu teline PhotoFrame-kehiksen taakse.

- 1 Aseta teline PhotoFrame-kehikseen.
- 2 Aseta telineen merkki kohtaan ☐☑.
- 3 (SPF5008/SPF5208) Käännä telinettä 45 astetta myötäpäivään kohtaan ☐☑ ja lukitse se PhotoFrame-kehikseen tukevasti.



- (SPF5010/SPF5210/SPF7008/SPF7208/SPF7010/SPF7210) Käännä telinettä 45 astetta myötäpäivään kohtaan ☐☑ ja lukitse se PhotoFrame-kehikseen tukevasti.

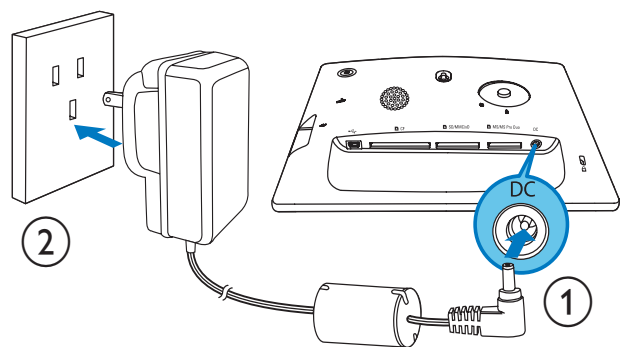


Virran kytkeminen

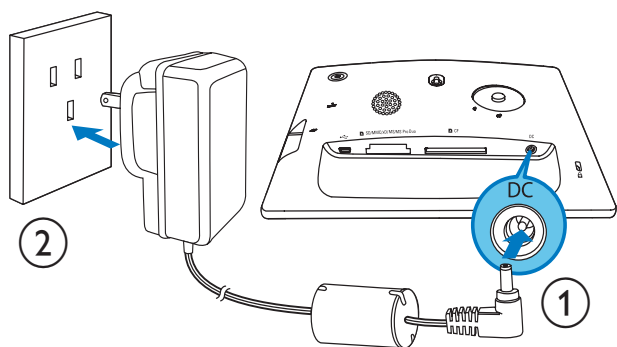
☰ Huomautus

- Kun asetat PhotoFrame-kehiksen paikalleen, varmista, että virtajohtoon ja pistorasiaan on helppo päästä käsiksi.

- 1 Liitä mukana toimitettu virtajohto PhotoFrame-kehiksen DC-liitäntään.
 - SPF5008/SPF5208



- SPF5010/SPF5210/SPF7008/SPF7208/SPF7010/SPF7210



2 Liitä virtajohto pistorasiaan.

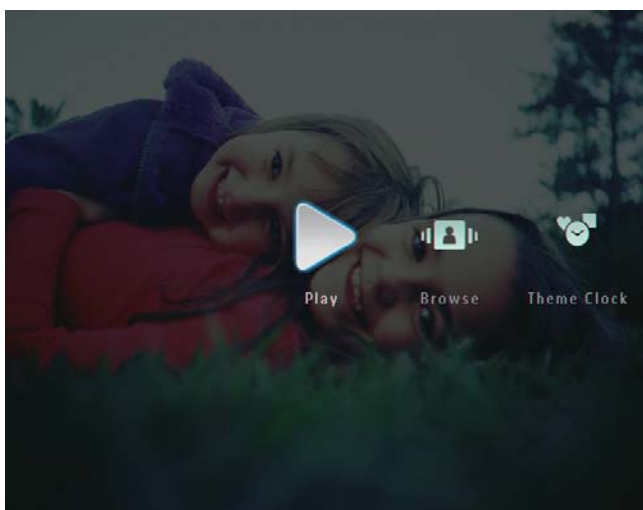
PhotoFrame-kehiksen käynnistäminen ja sammuttaminen

Huomautus

- Voit sammuttaa PhotoFrame-kehiksen vasta, kun kaikki kopiointi- ja tallennustoiminnot on tehty.

Ensimmäisellä käyttökerralla:

- 1 Paina **⏻**-painiketta vähintään sekunnin ajan.
↳ Kielen valintavalikko tulee näkyviin.
- 2 Valitse kieli ja vahvista **OK**-painikkeella.
↳ Aloitusnäyttö avautuu.



Muulloin, kun näytön kieli valitaan:

- 1 Paina **⏻**-painiketta vähintään sekunnin ajan.
↳ Aloitusnäyttö avautuu.
- Sammuta PhotoFrame-kehys painamalla **⏻**-painiketta noin 2 sekunnin ajan.

Valokuvien tai video-/musiikkitiedostojen siirtäminen

Siirtäminen muistilaitteesta

! Varoitus

- Älä irrota muistilaitetta PhotoFrame-kehiksestä, kun tietoja siirretään muistilaitteesta tai -laitteeseen.

Voit toistaa valokuvia tai musiikki-/videotiedostoja seuraavista muistilaitteista:

- Compact Flash type I -muistikortti
- Secure Digital (SD) -muistikortti
- Secure Digital (SDHC) -muistikortti
- Multimedia Card -muistikortti
- Multimedia+ Card -muistikortti
- xD-muistikortti
- Memory Stick -muistikortti
- Memory Stick Pro -muistikortti
- Memory Stick Duo -muistikortti
- Memory Stick Pro Duo -muistikortti
- USB-muistitikku

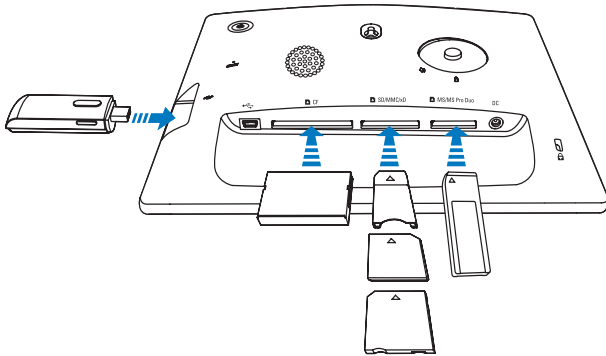
Emme kuitenkaan takaa, että kaikki muistikorttivälineet toimivat.

Huomautus

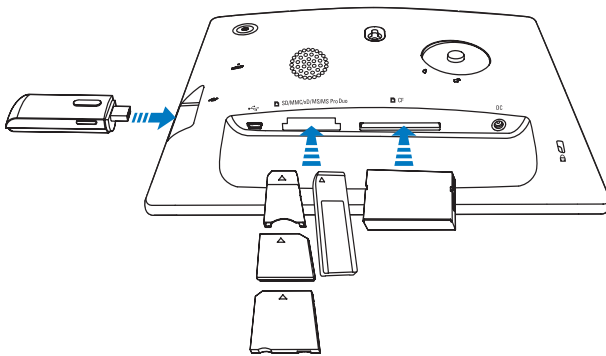
- SPF5008/SPF5208: Käytä Memory Stick-/Memory Stick Pro-/Memory Stick Duo-/Memory Stick Pro Duo -kortin kanssa sovitinta.

1 Aseta muistilaite PhotoFrame-kehykseen tukevasti.

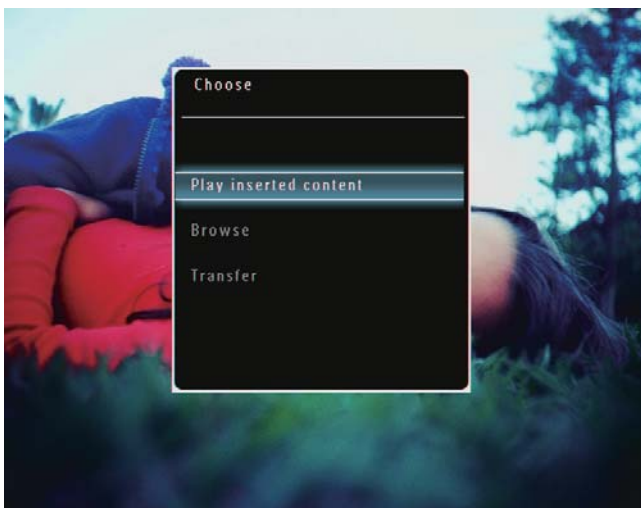
- SPF5008/SPF5208



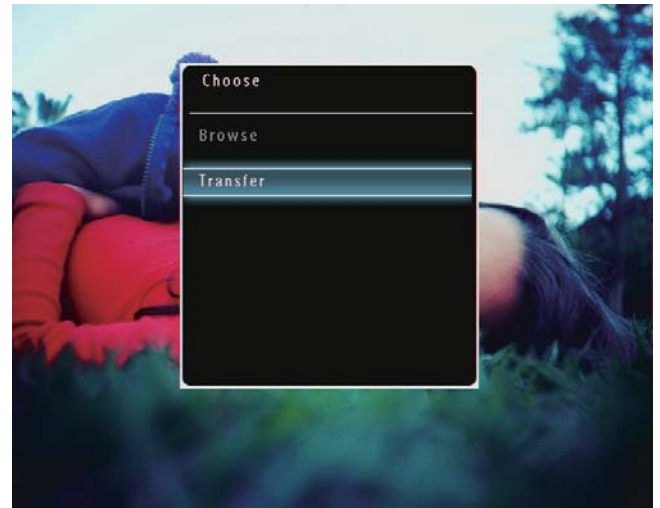
- SPF5010/SPF5210/SPF7008/
SPF7208/SPF7010/SPF7210



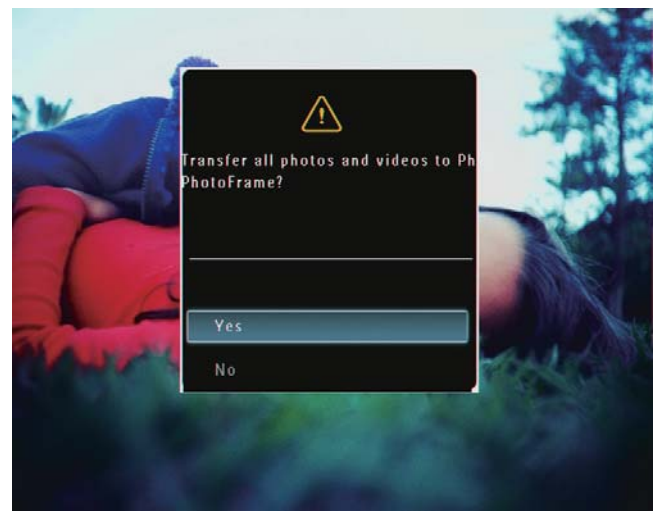
- Asetusvalikko tulee näyttöön.



2 Valitse [**Transfer**] ja vahvista **OK**-painikkeella.



↳ Näkyviin tulee vahvistusilmoitus.



3 Valitse kaikki valokuvat tai video-/musiikkitiedostot valitsemalla [**Yes**] ja vahvistamalla **OK**-painikkeella.

- Valitse osa valokuvista tai video-/musiikkitiedostoista valitsemalla [**No**] ja vahvistamalla **OK**-painikkeella. Valitse valokuvia tai video-/musiikkitiedostoja ▲ / ▼ / ◀ / ▶- ja **OK**-painikkeilla ja jatka siirtoa ☰-painikkeella.

4 Valitse kohdealbumi PhotoFrame-kehyksessä ja vahvista **OK**-painikkeella.
↳ Tiedostot siirretään PhotoFrame-kehykseen.

- Muistilaite irrotetaan vetämällä se irti PhotoFrame-kehyksestä.

Siirtäminen Philips PhotoFrame Managerilla (SPF7008/SPF7208/SPF7010/SPF7210)

Suosittelutapa: SPF7008/SPF7208/SPF7010/SPF7210.

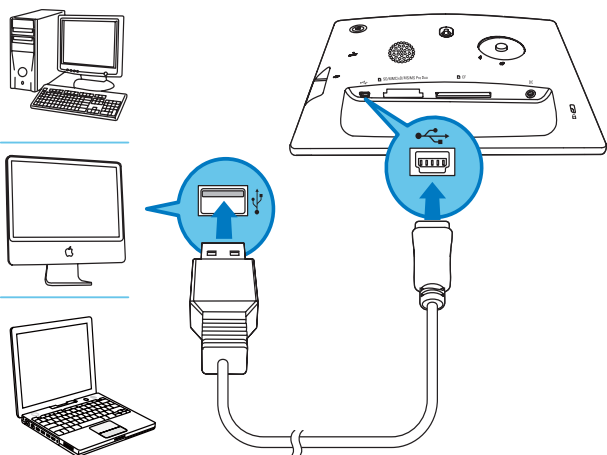
! Varoitus

- Älä irrota PhotoFrame-kehystä tietokoneesta, kun tiedostoja siirretään PhotoFrame-kehysten ja tietokoneen välillä.

☰ Huomautus

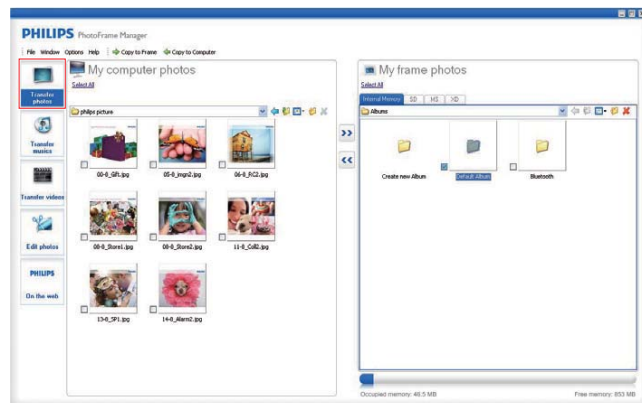
- Varmista, että tietokoneeseen on asennettu Philips PhotoFrame Manager.

- 1 Liitä toimitettu USB-kaapeli PhotoFrame-kehykseen ja tietokoneeseen.

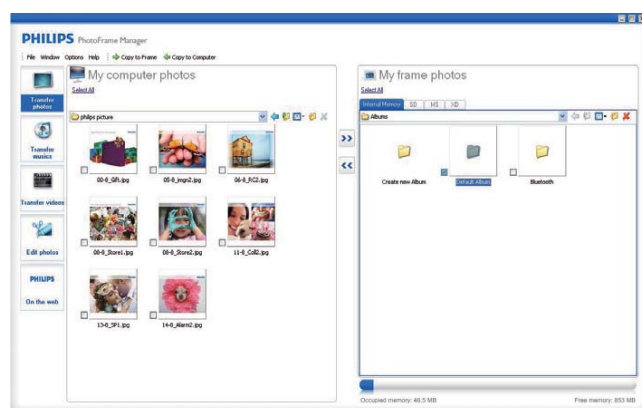


↳ Philips PhotoFrame Manager käynnistyy automaattisesti.

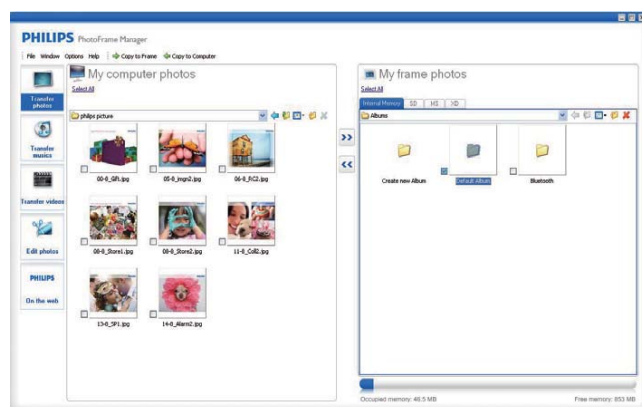
- 2 Valitse [Transfer Photos] / [Transfer Music] / [Transfer Video].



- 3 Valitse kohdassa [My frame photos] / [My frame music] / [My frame videos] kohdealbumi/-kansio.



- 4 Valitse valokuvia tai video-/musiikkitiedostoja kohdassa [My computer photos] / [My computer music] / [My computer videos].



- 5 Aloita siirto valitsemalla >>>-kuvake.
- 6 Kun siirto on suoritettu loppuun, irrota USB-kaapeli tietokoneesta ja PhotoFrame-kehyksestä.



Vihje

- Jos Philips PhotoFrame Manager ei käynnisty automaattisesti, voit käynnistää sen kaksoisnapsauttamalla sen kuvaketta työpöydällä.
- Voit myös vetää ja pudottaa valokuvia PhotoFrame-kehyksestä tietokoneeseen.

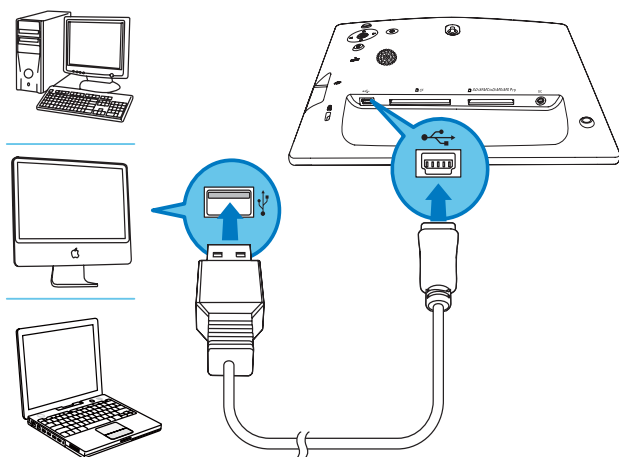
Siirtäminen tietokoneesta (SPF5008/SPF5208/SPF5010/SPF5210)



Varoitus

- Älä irrota PhotoFrame-kehystä tietokoneesta, kun tiedostoja siirretään PhotoFrame-kehysten ja tietokoneen välillä.

- 1 Liitä USB-kaapeli PhotoFrame-kehykseen ja tietokoneeseen.



- ↳ Voit vetää ja pudottaa valokuvia tai video-/musiikkitiedostoja tietokoneesta PhotoFrame-kehysten albumiin.

- 2 Kun siirto on suoritettu loppuun, irrota USB-kaapeli tietokoneesta ja PhotoFrame-kehyksestä.

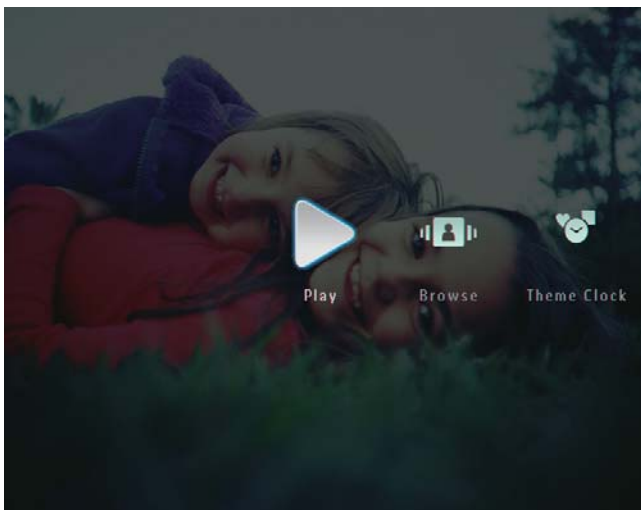
4 Toistaminen

Valokuvien toistaminen

Huomautus

- PhotoFrame-kehyksessä voi toistaa JPEG- tai Progressive JPEG -muotoisia valokuvia.

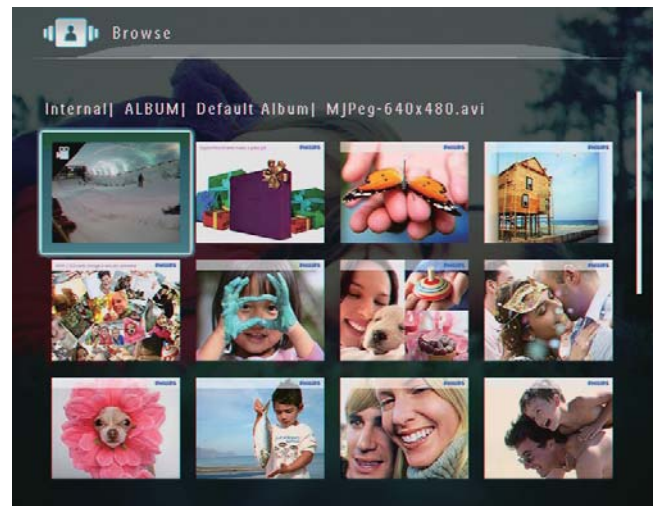
- 1 Valitse aloitusnäytössä **[Play]** ja vahvista **OK**-painikkeella.



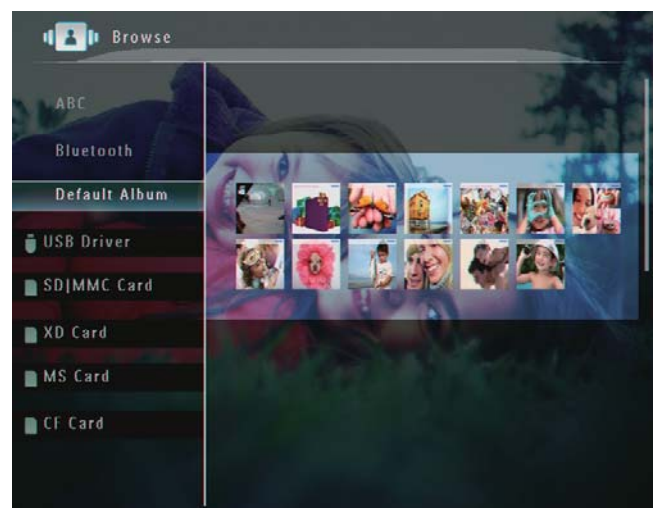
- ↳ Valokuvat/videotiedostot näytetään diaesitystilassa.
- ↳ Jos käytettävissä on musiikkitiedostoja, valokuvien taustalla toistetaan automaattisesti taustamusiikkia.

Diaesitystilassa:

- Voit selata valokuvia/videotiedostoja pikkukuvatilassa painamalla 🔍 -painiketta.



- Voit tarkastella valokuvia/ videotiedostoja albumitilassa painamalla 🔍 -painiketta kahdesti.



- Voit lähentää kuvaa painamalla 🔍 -painiketta.
- Voit loitontaa kuvaa painamalla 🔍 -painiketta.
- Voit valita edellisen tai seuraavan valokuvan painamalla ◀ / ▶ -painiketta.
- Voit keskeyttää painamalla **OK**-painiketta.
- Voit jatkaa painamalla **OK**-painiketta uudelleen.
- Voit tarkastella valokuvia filminauhatilassa vetämällä oikea/vasen liukusäädin nopeasti oikealle.



Filminauhatilassa:

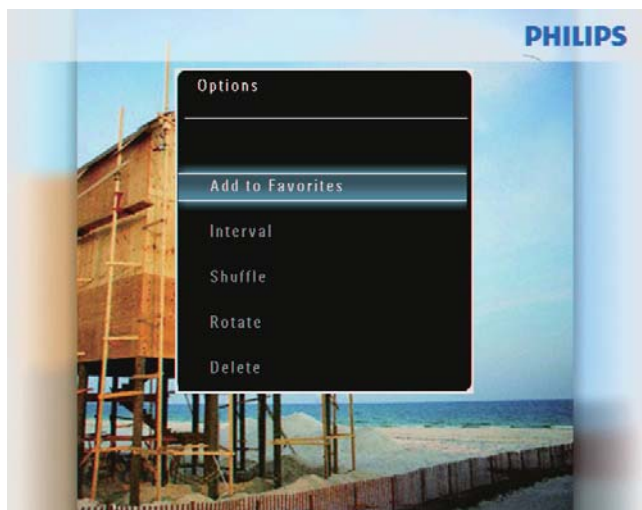
- Voit jatkaa diaesitystilaa painamalla OK-painiketta.

Vihje

- **Filminauhatilassa:** noin 15 sekunnin kuluttua ilman käyttäjän toimia filminauha katoaa ja valittu valokuva näkyy koko näytössä.

Diaesitystilassa voit myös hallita näkyvää valokuvaa.

- 1 Paina diaesitystilassa -painiketta.
↳ Asetusvalikko tulee näyttöön.



- 2 Valitse vaihtoehto ja vahvista OK-painikkeella.

Vihje

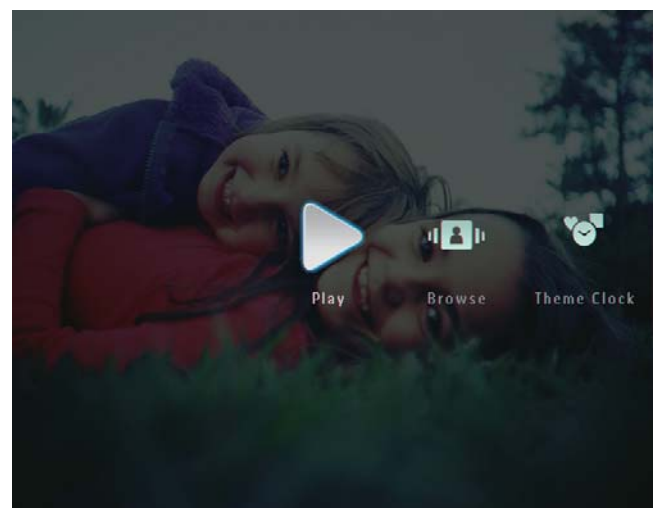
- Jos [Slideshow Photo Only] on käytössä, videotiedostoja ei toisteta diaesitystilassa.

Videon toistaminen

Huomautus

- PhotoFrame toistaa useimmat digikameralla kuvatut videoleikkeet, jotka ovat muodossa (*.avi/*.mov), MPEG-1 (*.mpg), MPEG-4 (*.avi/*.mov/*.mp4), H.263 (*.avi/*.mov). Kaikki videoleikkeet eivät välttämättä ole yhteensopivia PhotoFrame-kehiksen kanssa. Varmista ennen toistoa, että videoleikkeet ovat yhteensopivia PhotoFrame-kehiksesi kanssa.
- Jotkin PhotoFramen kanssa yhteensopimattomat videoleikemuodot, kuten *.3gp/*.3g2 ja muutamat muut, voidaan toistaa ilman ääntä. Kun videoleikkeen ääntä ei toisteta, näytössä näkyy -kuvake.
- Albumi-/pikkukuva-/filminauhatilassa videotiedosto toistetaan -kuvake vasemmassa yläkulmassa.

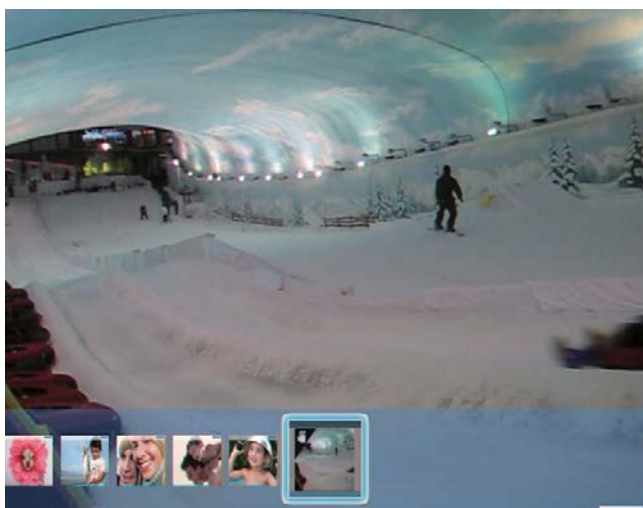
- 1 Valitse aloitusnäytössä [Play] ja vahvista OK-painikkeella.



- 2 Vedä oikea tai vasen liukusäädin nopeasti oikealle.
↳ Valokuvat/videotiedostot näytetään filminauhatilassa.



- 3 Valitse videotiedosto ja vahvista OK-painikkeella.



Videotoiston aikana:

- Voit näyttää albumin, johon diaesitysvideo on tallennettu, painamalla **Q**-painiketta kahdesti.
- Säädä äänenvoimakkuutta ▲ / ▼ -painikkeella.
- Keskeytä toisto tai jatka sitä **OK**-painikkeella.
- Voit toistaa edellisen tai seuraavan tiedoston painamalla ◀ / ▶ -painiketta.

- Voit pikakelata eteenpäin vetämällä oikean tai vasemman liukusäätimen nopeasti oikealle.



- 1 kerta: 2X-pikakelaus
- 2 kertaa: 4X-pikakelaus
- 3 kertaa: normaali nopeus

- Pikakelauksen aikana voit jatkaa normaalia toistoa painamalla **OK**-painiketta.

Toiston aikana voit myös hallita videotiedostoa.

- 1 Paina toiston aikana **⌘**-painiketta.
↳ Asetusvalikko tulee näyttöön.





- 2 Valitse vaihtoehto ja vahvista **OK**-painikkeella.

- **[Repeat]** (**[Play Loop]**): silmukkatoisto; **[Play Once]**: yksi toistokerta)
- **[Viewing Format]** (**[Full Screen]**: toisto koko näytössä; **[Original]**: toisti alkuperäisessä muodossa)

Taustamusiikin toistaminen

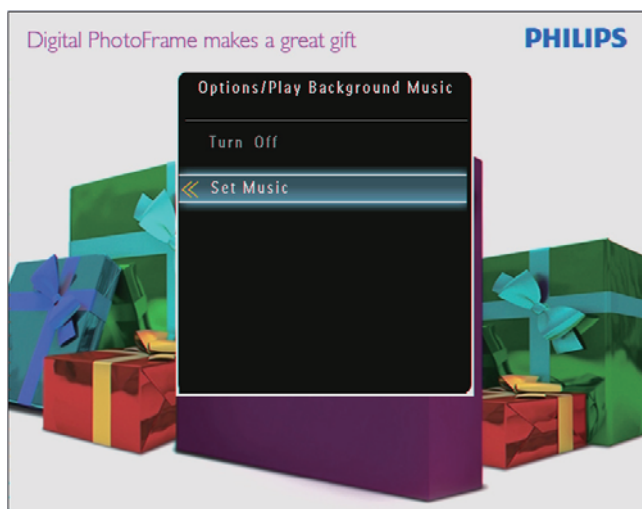
Huomautus

- PhotoFrame-kehyksessä voi toistaa ainoastaan MP3 (MPEG Audio Layer III) -musiikkitiedostoja.


- 1 Paina valokuvien katselun aikana  -painiketta.
↳ Asetusvalikko tulee näyttöön.
- 2 Valitse **[Play Background Music]** painamalla  -painiketta toistuvasti ja vahvista **OK**-painikkeella.



- 3 Valitse **[Set Music]** ja vahvista **OK**-painikkeella.

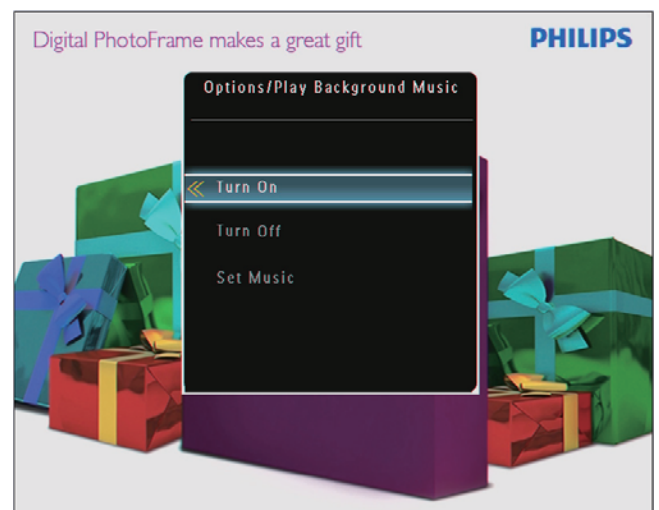


- 4 Valitse kansio.

- 5 Kun haluat toistaa kaikki kansiossa olevat musiikkitiedostot, vahvista **OK**-painikkeella.
 - Kun haluat toistaa yhden musiikkitiedoston, avaa kansio napauttamalla  -kuvaketta, valitse musiikkitiedosto ja vahvista **OK**-painikkeella.

Jos olet määrittänyt musiikkia aikaisemmin:

- Valitse **[Play Background Music]**-valikosta **[Turn On]** ja vahvista **OK**-painikkeella.




- Valitus musiikkitiedostot toistetaan.

Musiikin toiston keskeyttäminen:

- Valitse **[Play Background Music]**-valikosta **[Turn Off]** ja vahvista **OK**-painikkeella.

Vihje

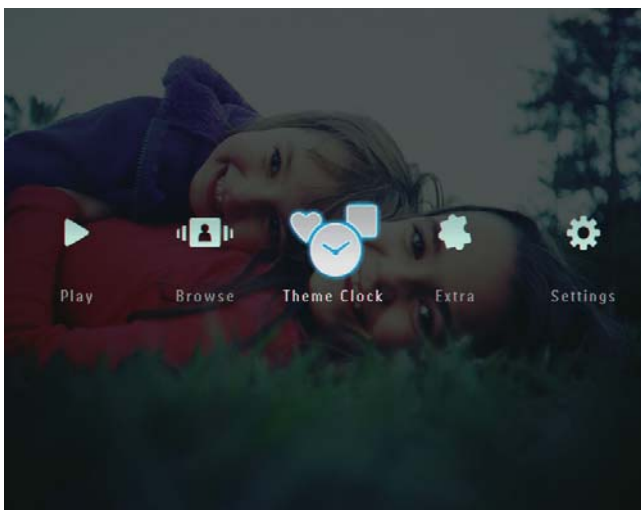
- Kun musiikkitiedosto on valittu, painamalla  -painiketta voit avata asetusvalikon ja kopioida/ poistaa tiedoston.

Teemakellon näyttäminen (SPF5008/SPF5208/SPF7008/ SPF7208/SPF7010/SPF7210)

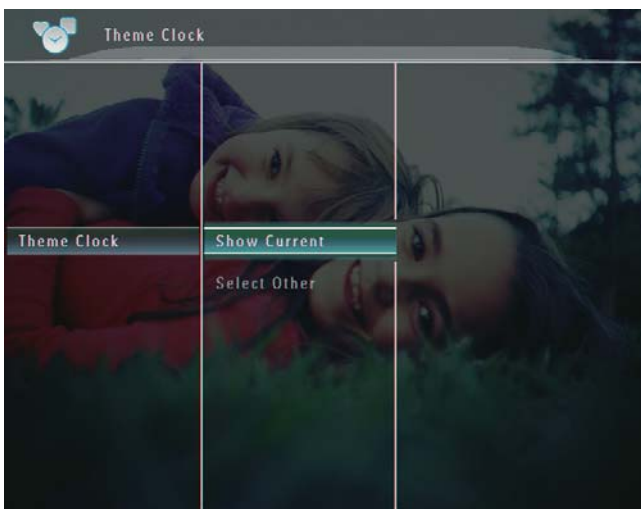
Huomautus

- Varmista, että olet asentanut teemakellon PhotoFrame-kehykseen.
- Myöhemmin voit myös ladata uusimmat teemakellot osoitteesta www.philips.com/support.

- 1 Valitse aloitusnäytössä [Theme Clock] ja vahvista **OK**-painikkeella.

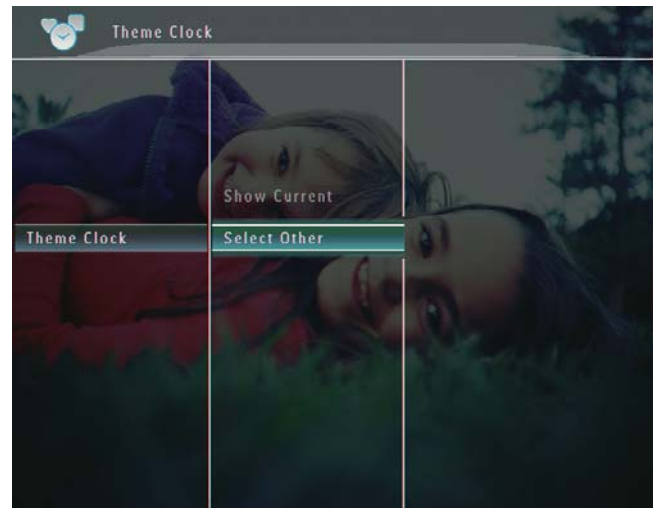


- 2 Valitse [Show Current] ja vahvista **OK**-painikkeella.



Jonkin toisen teemakellon valitseminen ja asentaminen:

- 1 Lataa teemakello ja tallenna se SD-kortille ennen sen asentamista.
- 2 Aseta SD-kortti PhotoFrame-kehykseen.
- 3 Valitse [Theme Clock]-valikosta [Select Other] ja vahvista **OK**-painikkeella.



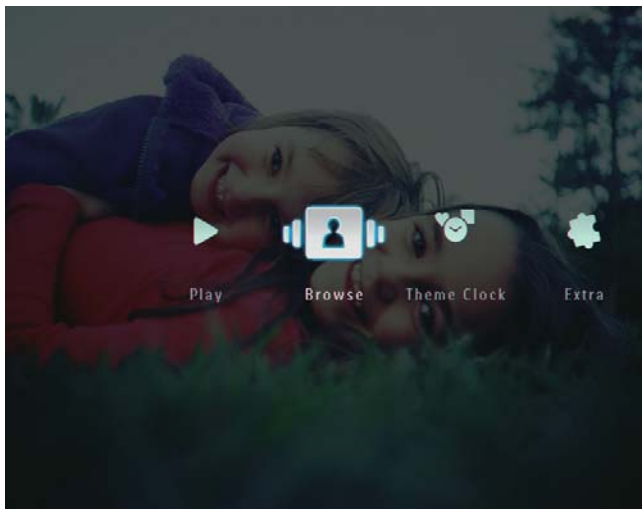
- 4 Valitse teemakello ja vahvista **OK**-painikkeella.
↳ Kun teemakello on asennettu, se näytetään automaattisesti.

5 Valokuvien/ videoiden ja albumien selaaminen ja hallinta

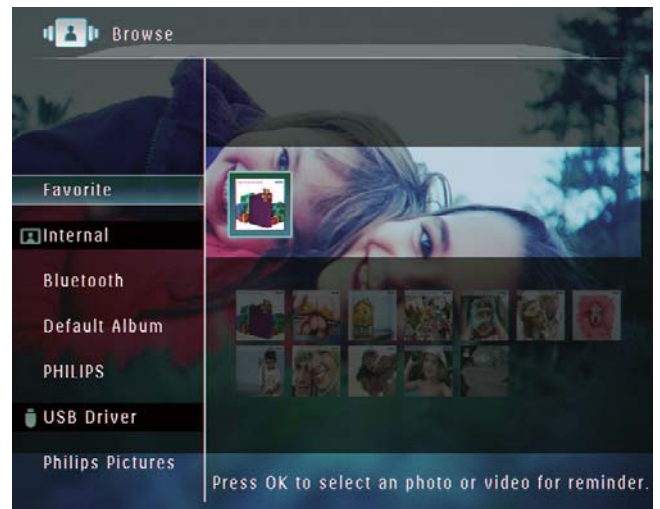
Voit selata ja hallita valokuvia/videotiedostoja ja albumeja albumitilassa. Valokuvia voi selata ja hallita myös pikkukuvatilassa.

Valokuvien/videotiedostojen selaaminen albumitilassa

- 1 Valitse aloitusnäytössä [**Browse**] ja vahvista **OK**-painikkeella.



↳ Valokuvat/videotiedostot näytetään albumitilassa.




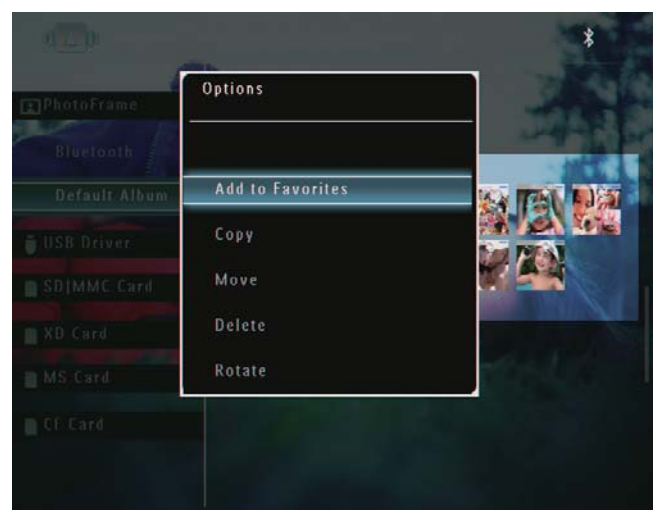
- 2 Valitse albumi ja avaa se ►-painikkeella.
- 3 Selaa albumin valokuvia/videotiedostoja ▲/▼/◀/▶-painikkeella.

Vihje

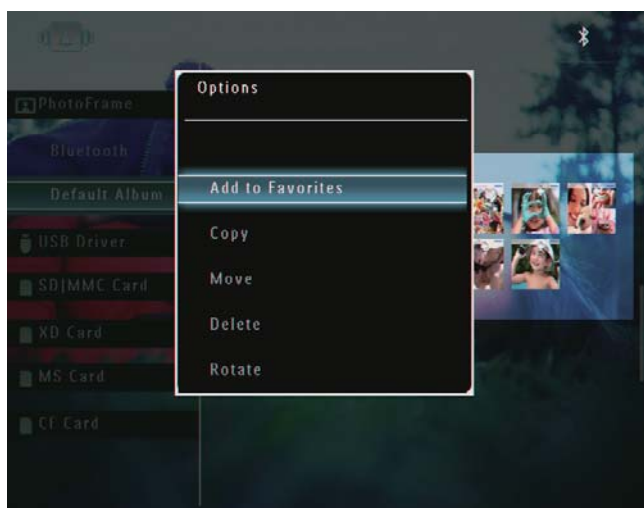
- Jos valitset albumin ja painat **OK**-painiketta, valitun albumin valokuvat/videotiedostot näytetään diaesityksenä.

Valokuvan/videotiedoston lisääminen suosikkialbumiin

- 1 Valitse valokuva albumitilassa ja paina  -painiketta.
↳ Asetusvalikko tulee näyttöön.




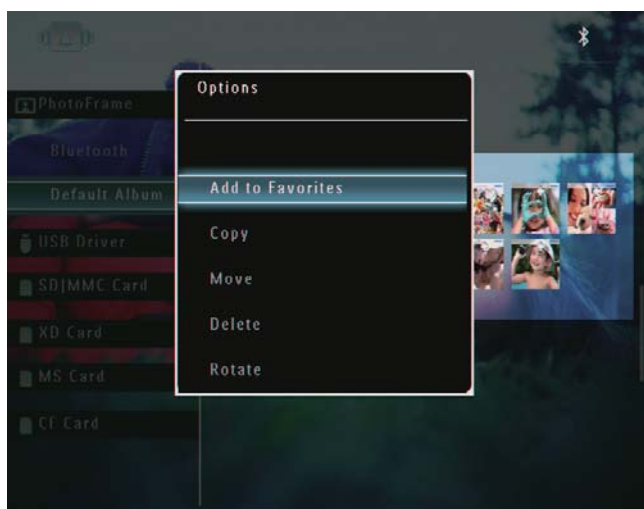
- 2 Valitse **[Add to Favorites]** ja vahvista **OK**-painikkeella.



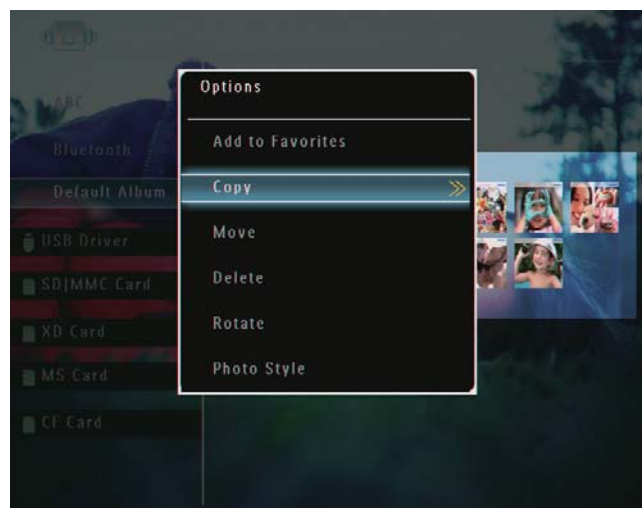
↳ Valokuva lisätään **[Favorites]**-albumiin.

Valokuvan/videtiedoston kopioiminen

- 1 Valitse valokuva albumitilassa ja paina -painiketta.
↳ Asetusvalikko tulee näyttöön.




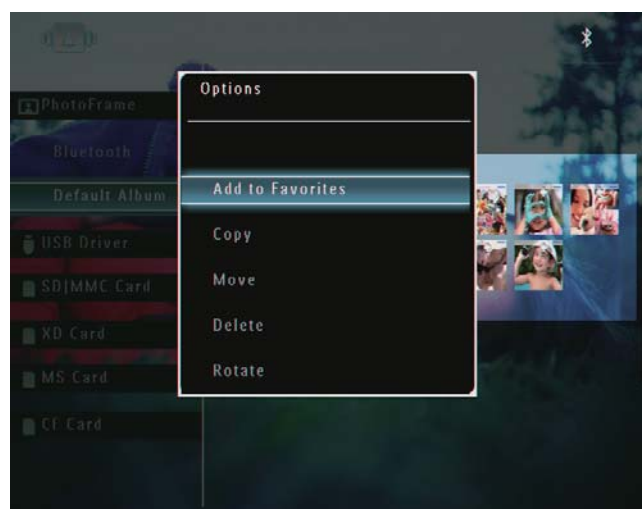
- 2 Valitse **[Copy]** ja vahvista **OK**-painikkeella.



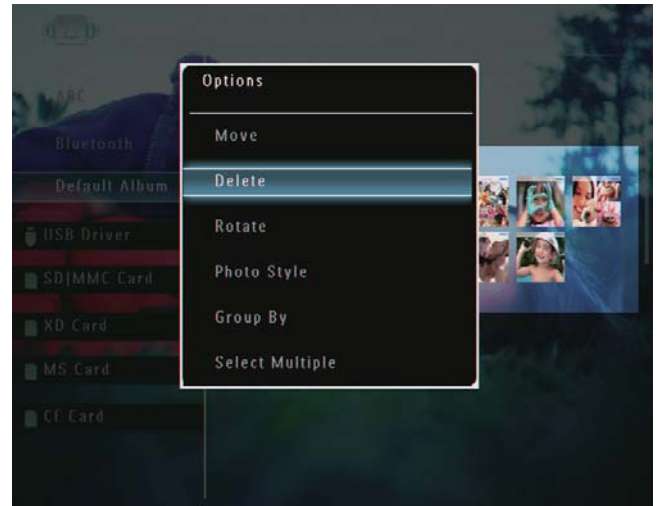
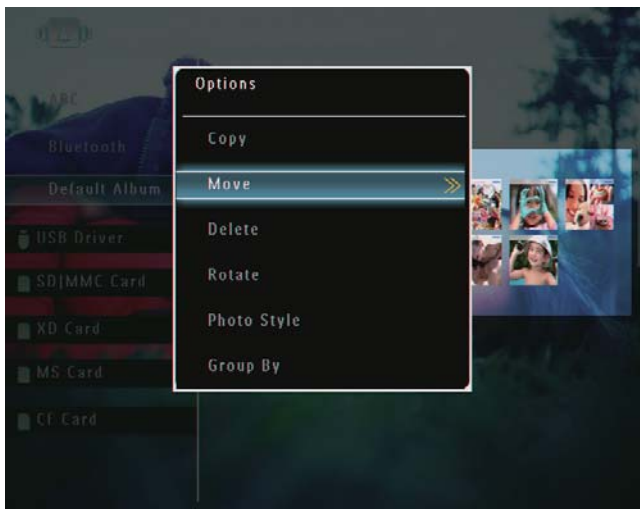
- 3 Valitse muistilaitte ja kohdealbumi ja vahvista **OK**-painikkeella.

Valokuvan/videtiedoston siirtäminen

- 1 Valitse valokuva albumitilassa ja paina -painiketta.
↳ Asetusvalikko tulee näyttöön.




- 2 Valitse **[Move]** ja vahvista **OK**-painikkeella.

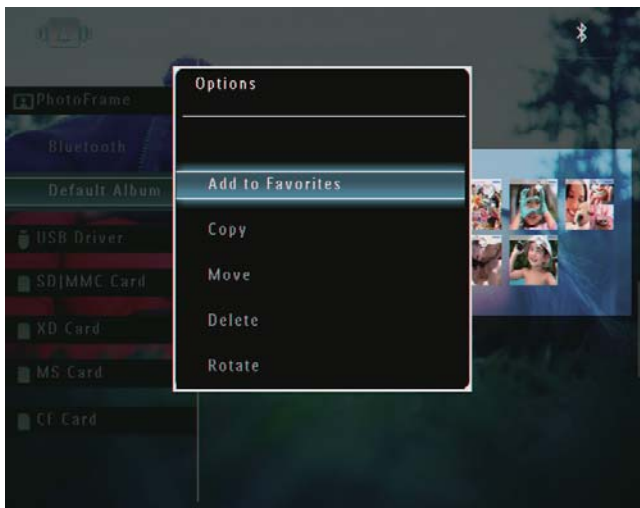


↳ Näkyviin tulee vahvistusilmoitus.

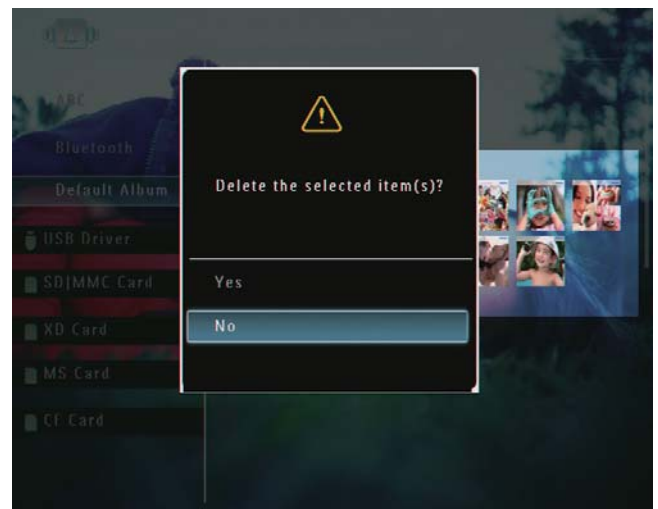
- 3 Valitse kohdealbumi ja vahvista **OK**-painikkeella.

Valokuvan/videtiedoston poistaminen

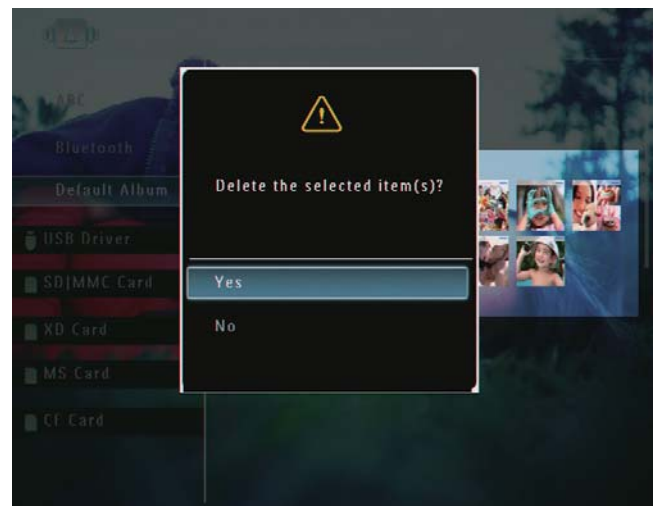
- 1 Valitse valokuva albumitilassa ja paina  -painiketta.
↳ Asetusvalikko tulee näyttöön.




- 2 Valitse **[Delete]** ja vahvista **OK**-painikkeella.

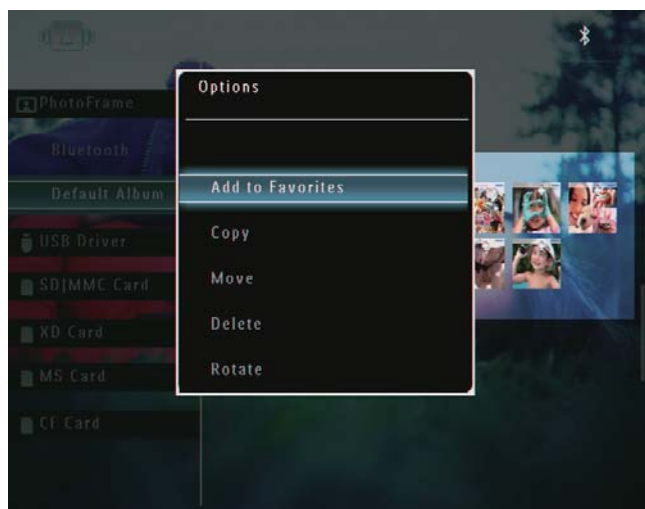


- 3 Valitse **[Yes]** ja vahvista **OK**-painikkeella.

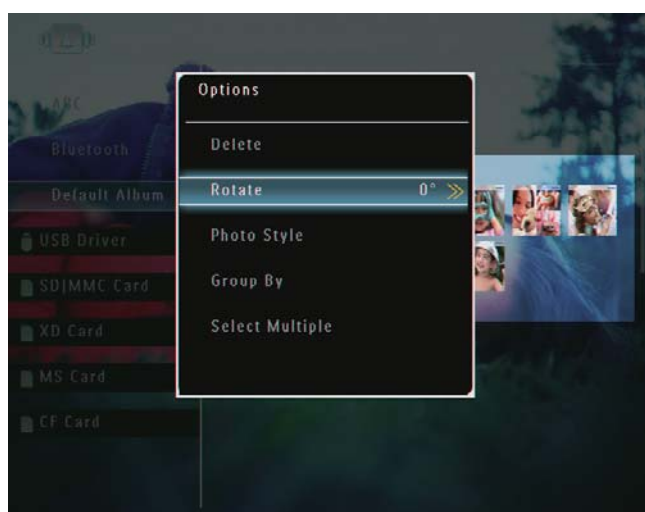


Valokuvan kiertäminen

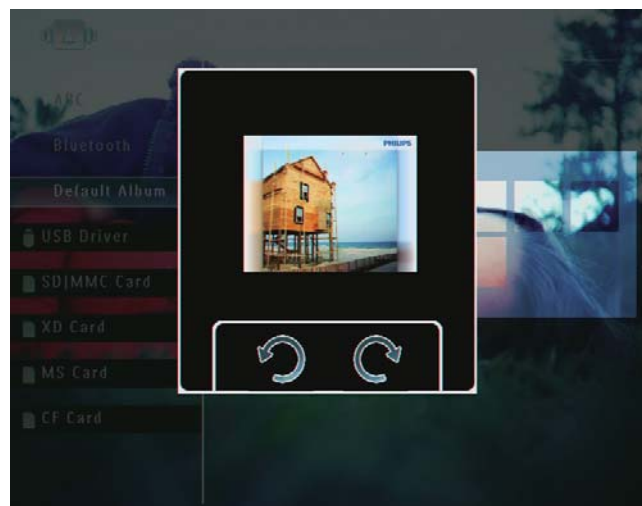
- 1 Valitse valokuva albumitilassa ja paina  -painiketta.
↳ Asetusvalikko tulee näyttöön.




- 2 Valitse [**Rotate**] ja vahvista OK-painikkeella.

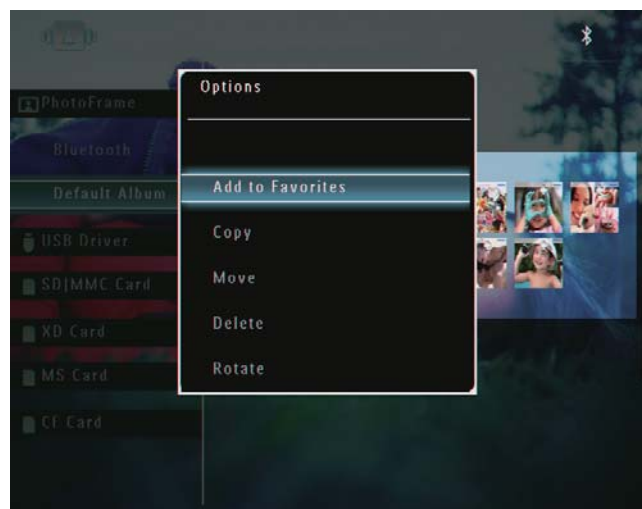


- 3 Valitse vaihtoehto ja vahvista OK-painikkeella.

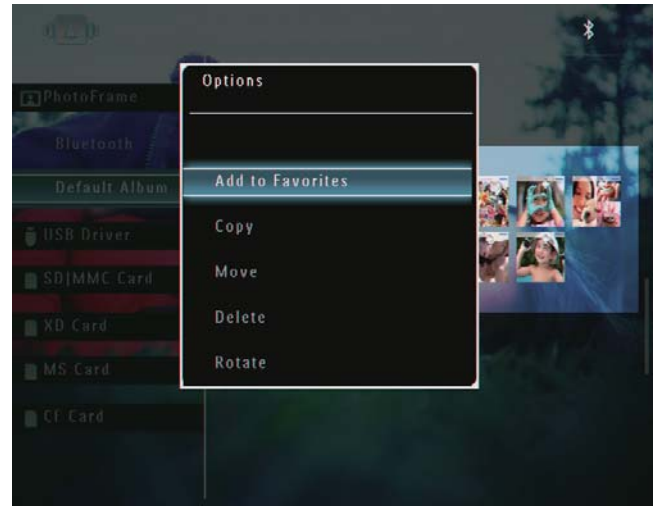
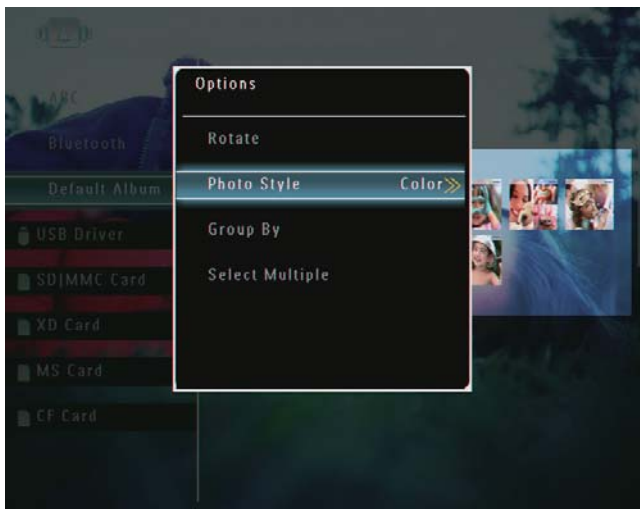


Kuvatehosteen valitseminen

- 1 Valitse valokuva albumitilassa ja paina  -painiketta.
↳ Asetusvalikko tulee näyttöön.

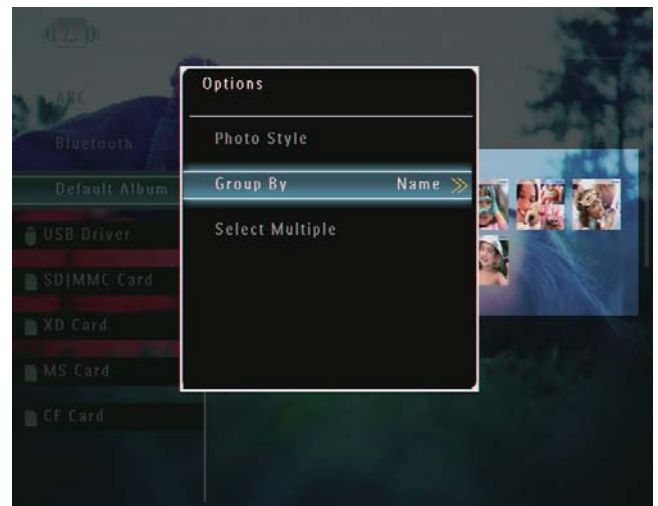
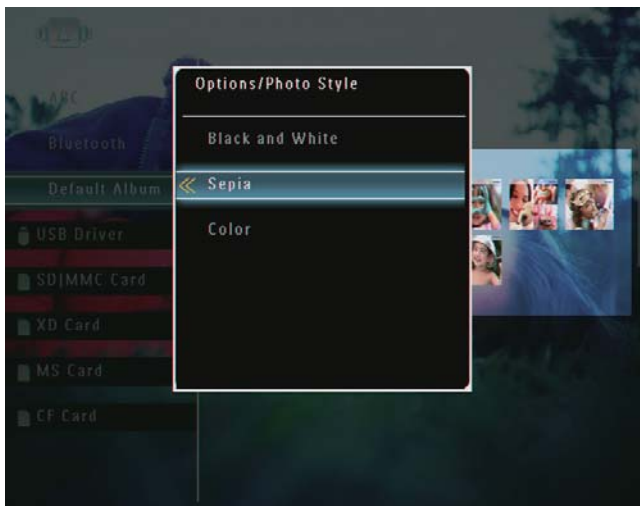


- 2 Valitse **[Photo Style]** ja vahvista **OK**-painikkeella.




- 2 Valitse **[Group By]** ja vahvista **OK**-painikkeella.

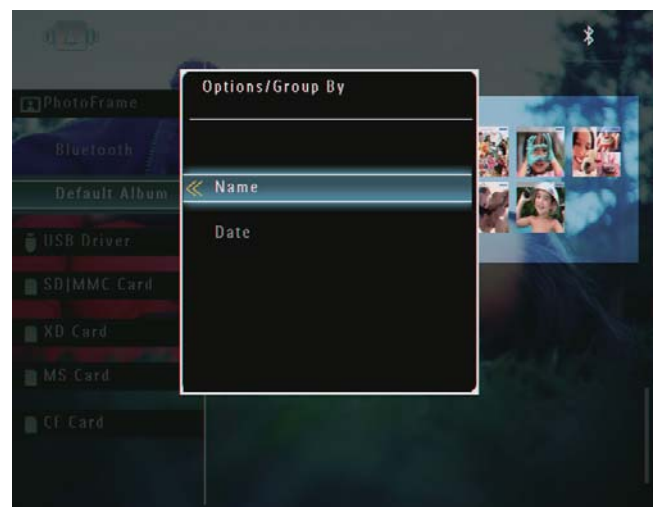
- 3 Valitse tehoste ja vahvista **OK**-painikkeella.



- 3 Valitse **[Name]** / **[Date]** ja vahvista **OK**-painikkeella.

Valokuvien ryhmittäminen nimen/ päiväyksen mukaan

- 1 Valitse valokuva albumitilassa ja paina  -painiketta.
↳ Asetusvalikko tulee näyttöön.




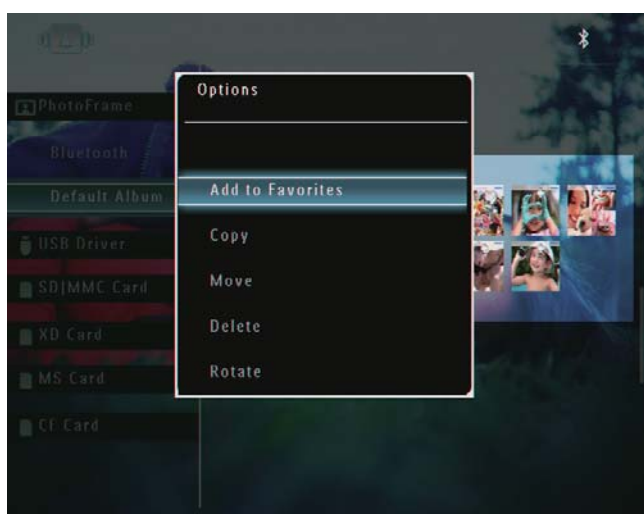
- ↳ Jos ryhmittelet valokuvia nimen mukaan, valokuvat näytetään

aakkosjärjestyksessä nousevassa järjestyksessä vasemmasta yläkulmasta oikeaan alakulmaan (1, 2, ... a, b, ... z).

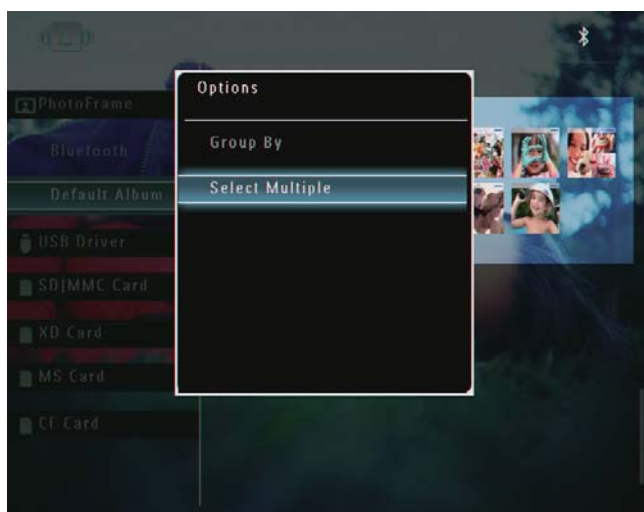
- ↳ Jos ryhmittelet valokuvia ajan mukaan, valokuvat näytetään aikajärjestyksessä laskevassa järjestyksessä vasemmasta yläkulmasta oikeaan alakulmaan (uusimmasta vanhimpaan).






Useiden kuvien valitseminen kerralla

- 1 Valitse valokuva albumitilassa ja paina  -painiketta.
 - ↳ Asetusvalikko tulee näyttöön.



- 2 Valitse **[Select Multiple]** ja vahvista **OK**-painikkeella.




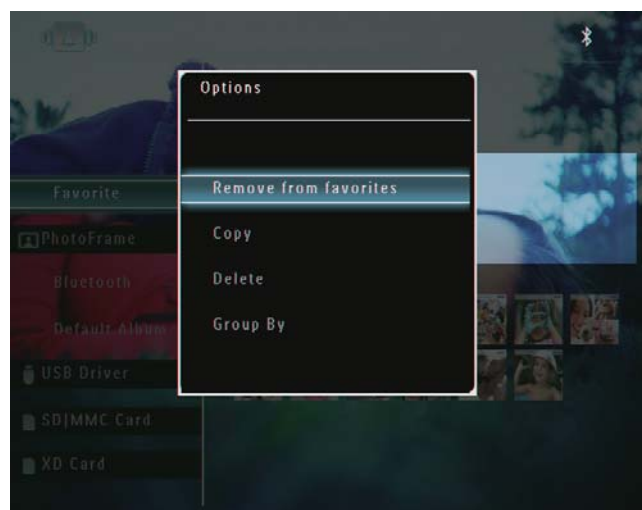
- 3 Valitse valokuvia painamalla ///- ja **OK**-painikkeita.
- 4 Avaa asetusvalikko -painikkeella.

Valokuvien/video- tai musiikkitiedostojen poistaminen suosikkikansioista

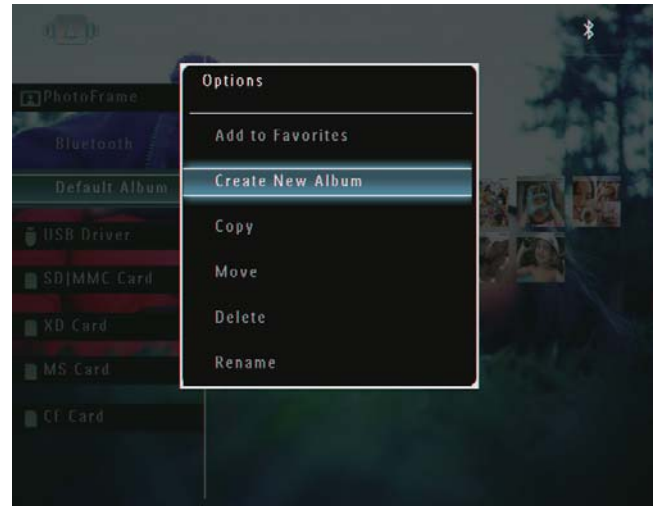
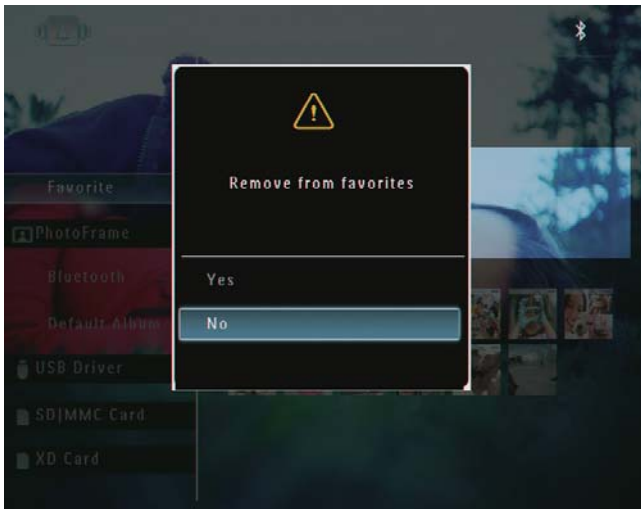
- 1 Valitse albumitilassa **[Favorites]**-albumi ja vahvista -painikkeella.



- 2 Valitse poistettavat valokuvat/tiedostot ja paina -painiketta.
 - ↳ Asetusvalikko tulee näyttöön.



- 3 Valitse asetusvalikossa [**Remove from favorites**] ja vahvista **OK**-painikkeella.
↳ Näkyviin tulee vahvistusilmoitus.

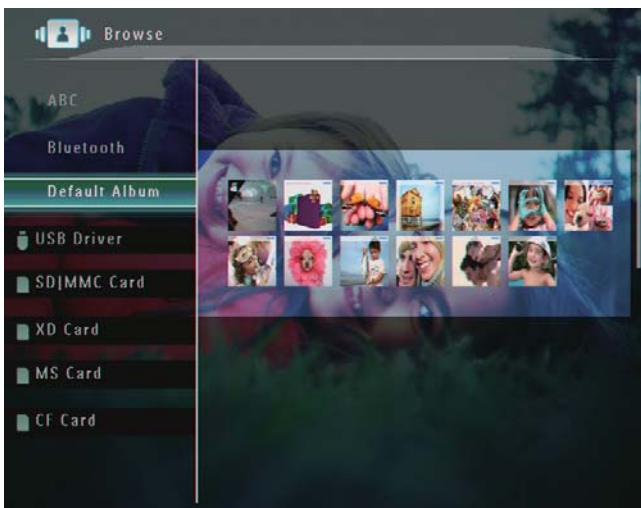



- ↳ Jos [**Favorites**]-albumi on valittu, näyttöön tulee eri asetusvalikko.

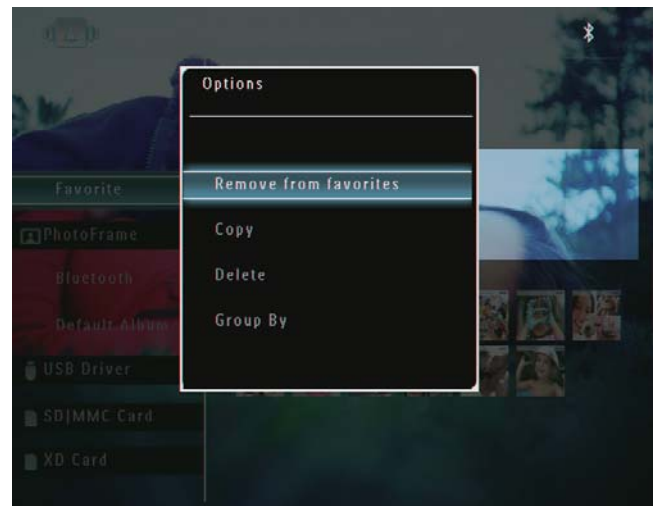
- 4 Valitse [**Yes**] ja vahvista **OK**-painikkeella.

Albumin hallinta

- 1 Valitse aloitusnäytössä [**Browse**] ja vahvista **OK**-painikkeella.
↳ Valokuvat näytetään albumitilassa.



- 2 Valitse albumi ja paina -painiketta.
↳ Aetusvalikko tulee näyttöön.



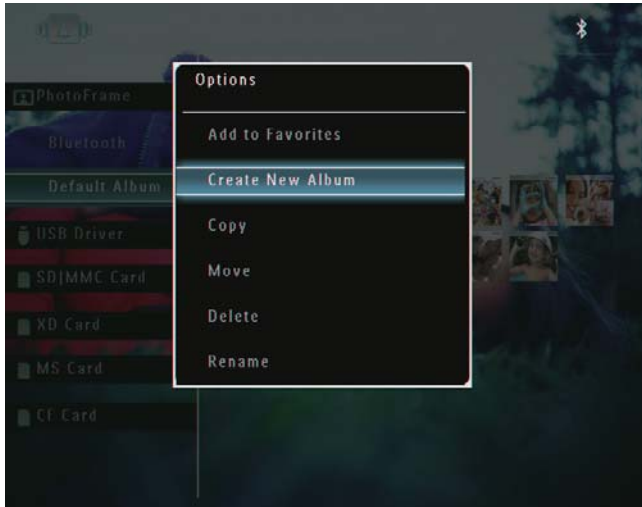
- 3 Valitse vaihtoehto ja vahvista **OK**-painikkeella.

Vihje

- Jos albumi sijaitsee jossakin muussa lähteessä kuin PhotoFrame-kehyksessä, [**Create New Folder**] näkyy [**Create New Album**] -tekstin sijasta.
- Voit hallita albumia samalla tavalla kuin valokuvaa.

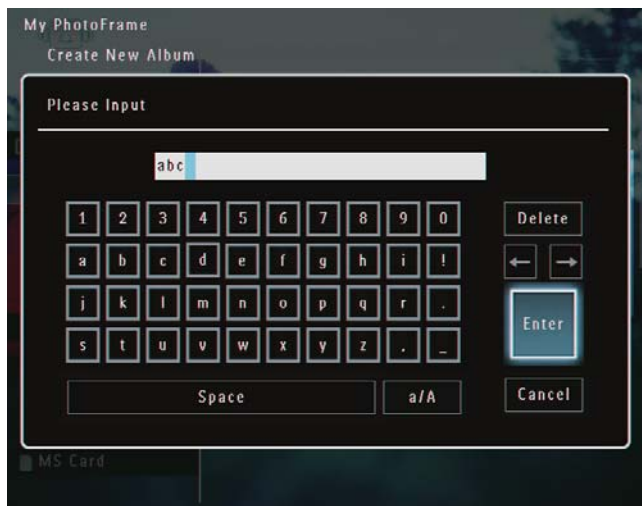
Albumin luominen

- 1 Valitse asetusvalikossa [**Create New Album**] ja vahvista **OK**-painikkeella.



↳ Numeropainikkeet näkyvät.

- 2 Kirjoita nimi (enintään 24 merkkiä) valitsemalla kirjan tai numero ja vahvista **OK**-painikkeella.
 - Voit vaihtaa isojen ja pienten kirjainten välillä valitsemalla näytönäppäimistöllä [**a/A**]. Vahvista **OK**-painikkeella.
- 3 Kun nimi on kirjoitettu, valitse [**Enter**] ja vahvista **OK**-painikkeella.

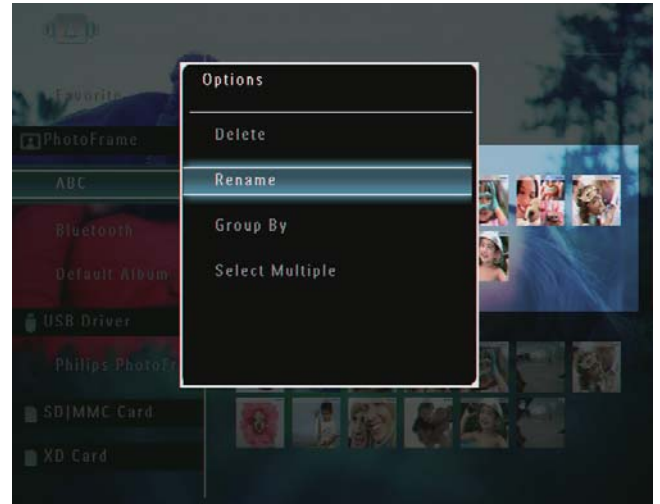


Albumin nimeäminen uudelleen

Huomautus

- Varmista, että albumit on ryhmitelty nimen mukaan.

- 1 Valitse asetusvalikossa [**Rename**] ja vahvista **OK**-painikkeella.



↳ Numeropainikkeet näkyvät.

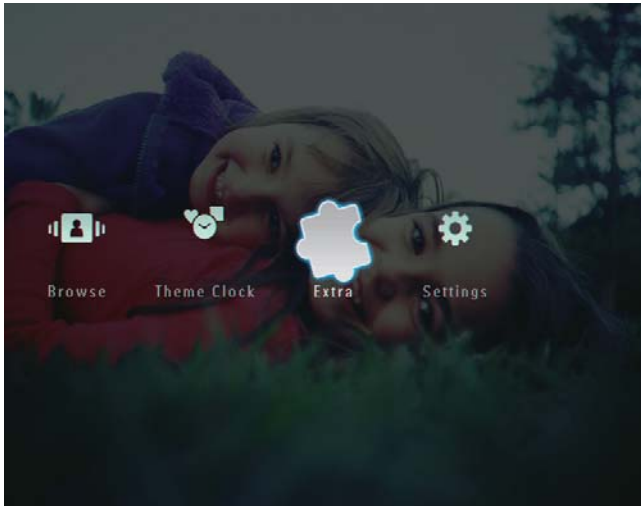
- 2 Kirjoita nimi (enintään 24 merkkiä) valitsemalla kirjan tai numero ja vahvista **OK**-painikkeella.
 - Voit vaihtaa isojen ja pienten kirjainten välillä valitsemalla näytönäppäimistöllä [**a/A**]. Vahvista **OK**-painikkeella.
- 3 Kun nimi on kirjoitettu, valitse [**Enter**] ja vahvista **OK**-painikkeella.

Vihje

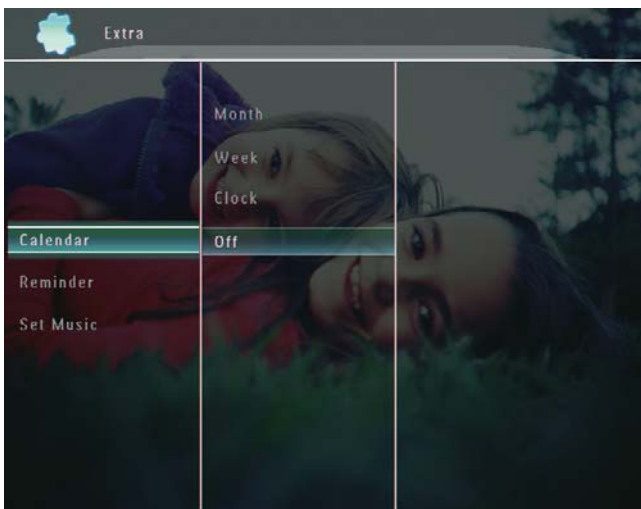
- Jos albumit on ryhmitelty päiväyksen mukaan, albumia ei voi nimetä uudelleen.

6 Päiväyksen/ajan näyttäminen diaesityksessä

- 1 Valitse aloitusnäytössä [Extra] ja vahvista OK-painikkeella.



- 2 Valitse [Calendar] ja vahvista OK-painikkeella.



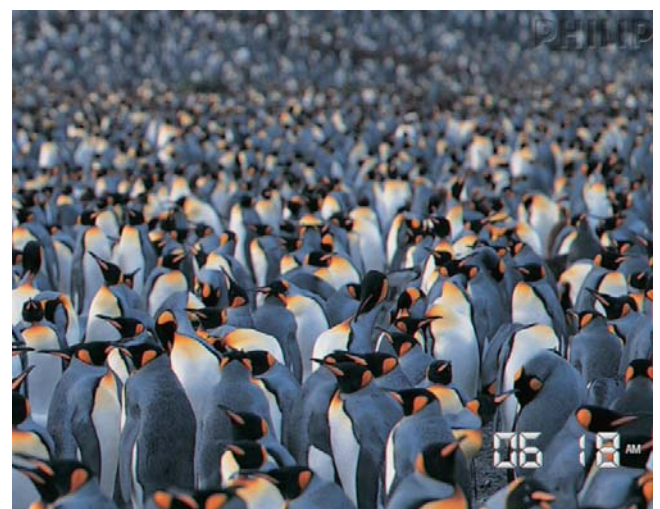
- 3 Valitse [Month] / [Week] / [Clock] ja vahvista OK-painikkeella.
 - [Month]



- [Week]




- [Clock]



- Voit toistaa diaesityksen ilman päiväyksen/ajan näyttämistä valitsemalla **[Off]** ja vahvistamalla **OK**-painikkeella.

Kalenteritilassa:

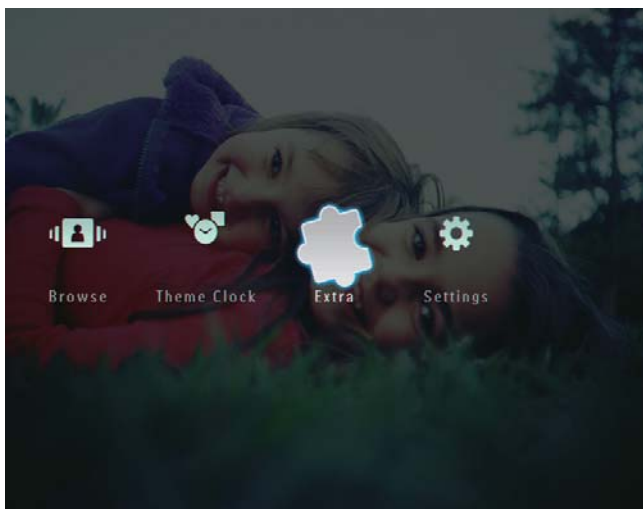
- Painamalla -painiketta voit avata asetusvalikon, jossa voit hallita näytettävää valokuvaa.

7 Muistutuksen luominen

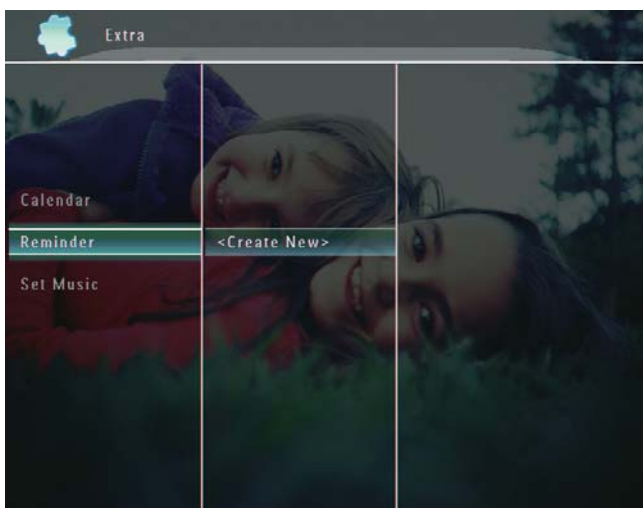
Huomautus

- Varmista, että aika ja päiväys on asetettu oikein PhotoFrame-kehyksessä.

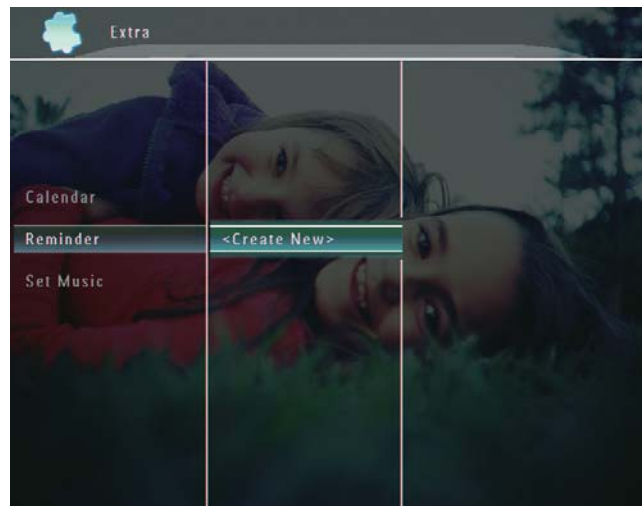
- 1 Valitse aloitusnäytössä [**Extra**] ja vahvista **OK**-painikkeella.



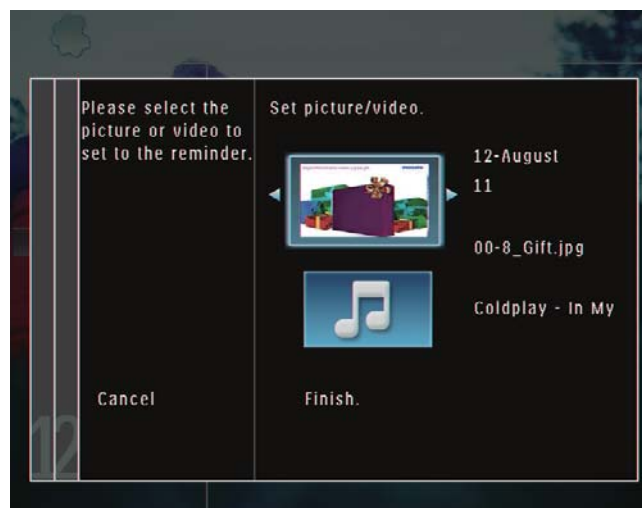
- 2 Valitse [**Reminder**] ja vahvista **OK**-painikkeella.



- 3 Valitse [**<Create New>**] ja vahvista **OK**-painikkeella.

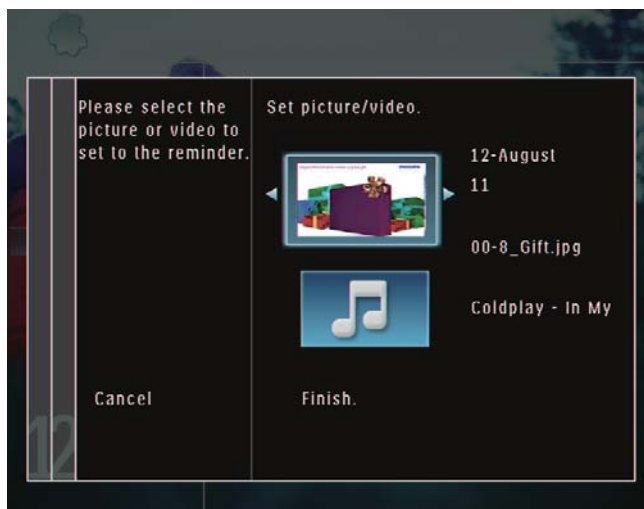


- 4 Aseta muistutuksen päiväys ja kuukausi ▲ / ▼ / ◀ / ▶-painikkeella ja vahvista **OK**-painikkeella.
↳ Näkyviin tulee näppäimistö.
- 5 Kirjoita nimi (enintään 24 merkkiä) valitsemalla kirjan tai numero ja vahvista **OK**-painikkeella.
 - Voit vaihtaa isojen ja pienten kirjainten välillä valitsemalla näyttönäppäimistöllä [**a/A**]. Vahvista **OK**-painikkeella.
- 6 Kun nimi on kirjoitettu, valitse [**Enter**] ja vahvista **OK**-painikkeella.
↳ Näkyviin tulee esikatseluilmoitus.



- 7 Vahvista **OK**-painikkeella.
↳ Valokuvat/videotiedostot näytetään pikkukuvatilassa.

- 8 Valitse valokuva tai videotiedosto ja vahvista **OK**-painikkeella.
 ↳ Näkyviin tulee esikatseluilmoitus.

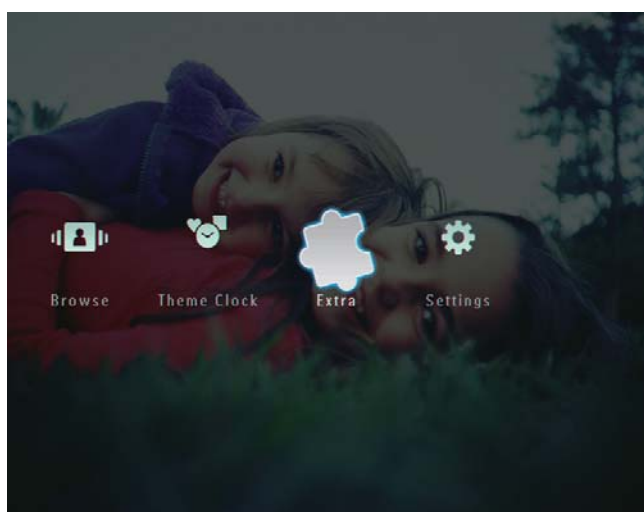


- ↳ Jos haluat valita taustamusiikkia muistutuksen valokuvalle, valitse musiikkikuvake ▼-painikkeella ja vahvista **OK**-painikkeella.
 Valitse musiikkitiedosto ja vahvista **OK**-painikkeella.

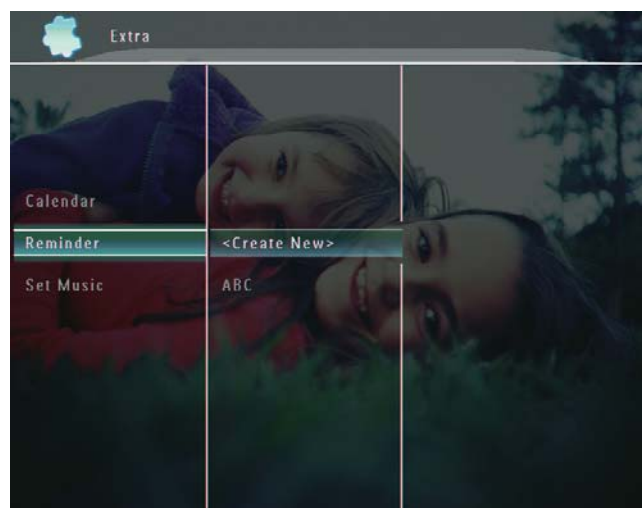
- 9 Valitse **[Finish.]** ja vahvista **OK**-painikkeella.


Muistutuksen muokkaaminen

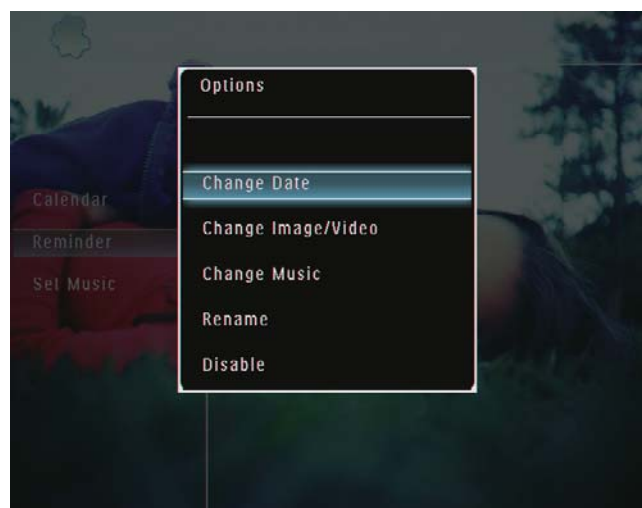
- 1 Valitse aloitusnäytössä **[Extra]** ja vahvista **OK**-painikkeella.



- 2 Valitse **[Reminder]** ja vahvista **OK**-painikkeella.



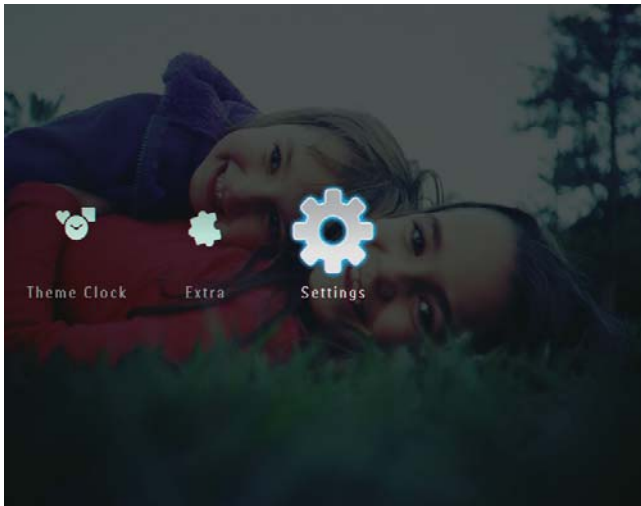
- 3 Valitse muistutus ja paina -painiketta.
 ↳ Asetusvalikko tulee näyttöön.



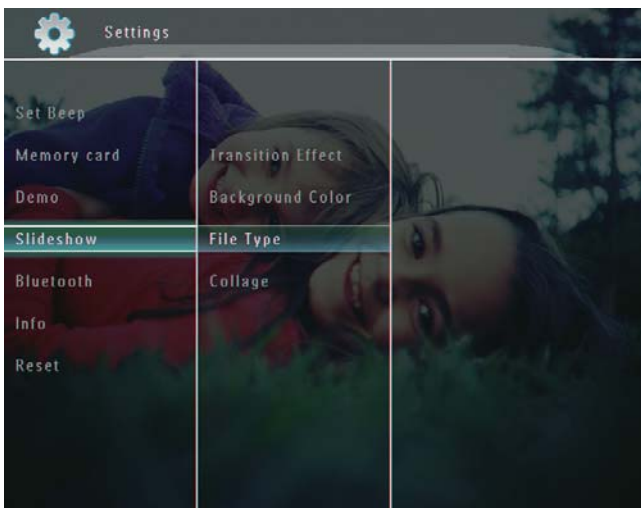
8 Diaesitysasetus

Siirtymätehosteen valitseminen

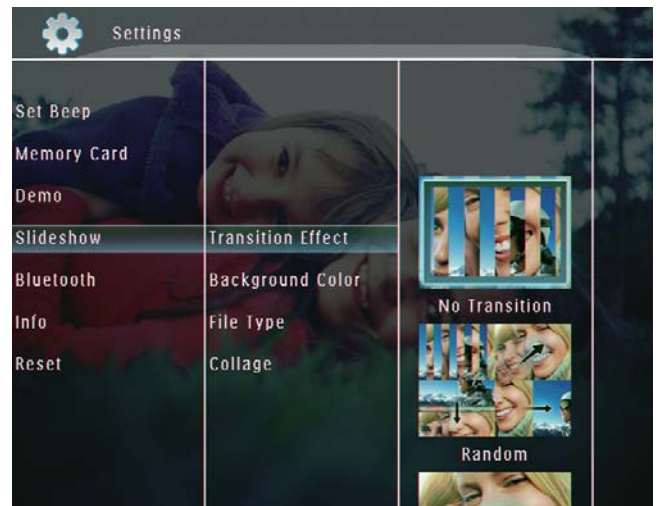
- 1 Valitse aloitusnäytössä [Settings] ja vahvista OK-painikkeella.



- 2 Valitse [Slideshow] ja vahvista OK-painikkeella.



- 3 Valitse [Transition Effect] ja vahvista OK-painikkeella.

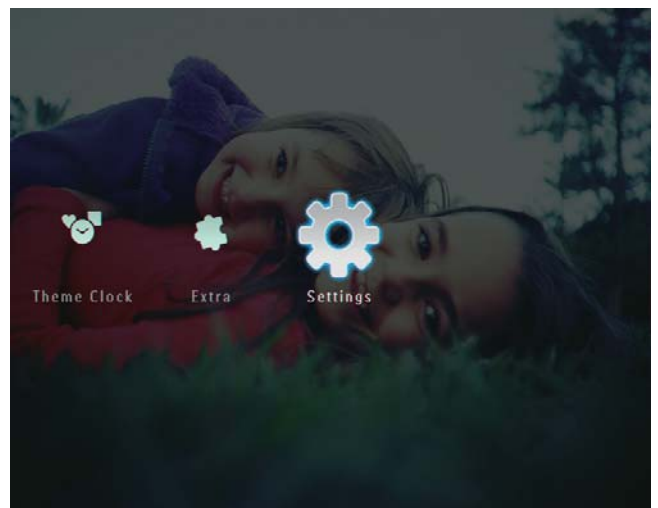


- 4 Valitse diaesityksen tehoste ja vahvista OK-painikkeella.

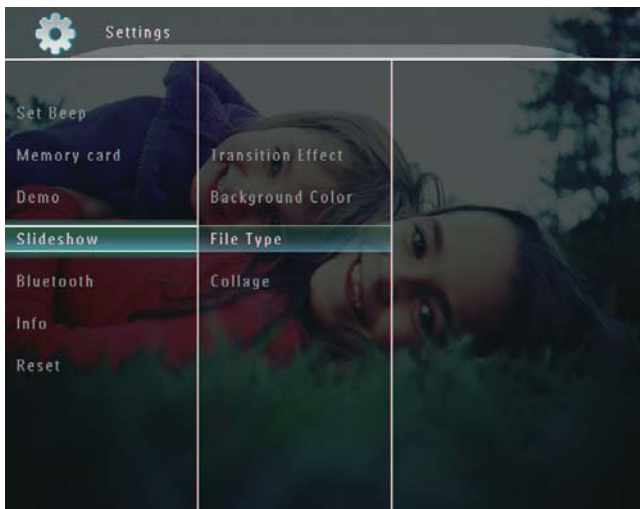
Taustaväri valitseminen

Voit valita taustakehyksen värin niille kuville, jotka ovat pienempiä kuin PhotoFrame-kehysten näyttö.

- 1 Valitse aloitusnäytössä [Settings] ja vahvista OK-painikkeella.

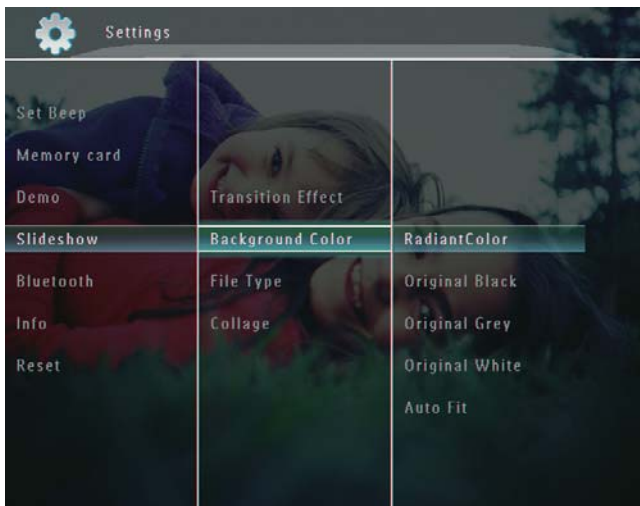


- 2 Valitse **[Slideshow]** ja vahvista **OK**-painikkeella.



- ↳ Jos valitset taustaväriin, PhotoFrame-kehys näyttää kuvan ja taustaväriin.

- 3 Valitse **[Background Color]** ja vahvista **OK**-painikkeella.



- ↳ Jos valitset **[Auto Fit]**, PhotoFrame-kehys laajentaa kuvan niin, että kuva täyttää koko kuvaruudun ja vääristyy.

- 4 Valitse **[RadiantColor]** / taustaväri / **[Auto Fit]** ja vahvista **OK**-painikkeella.

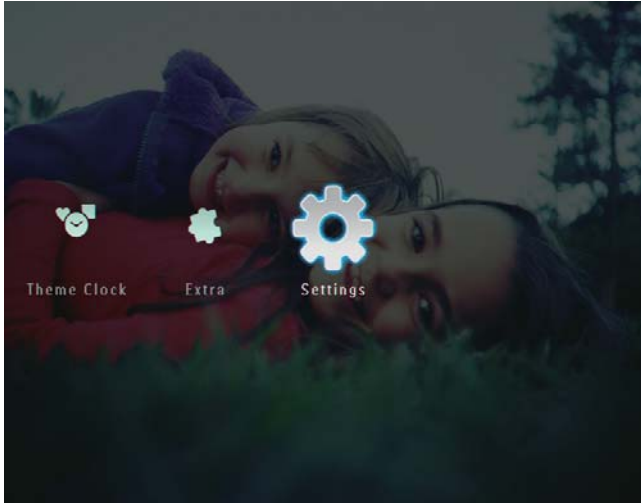
- ↳ Jos valitset **[RadiantColor]**, PhotoFrame laajentaa ruutua pienemmän kuvan reunojen värit niin, että kuva täyttää koko ruudun. Kuvassa ei ole mustia palkkeja eikä kuva ole vääristynyt.



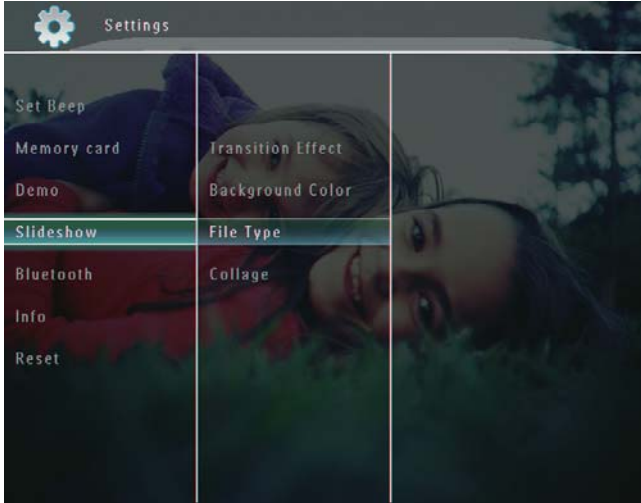
Diaesitysnäytön tiedostotyyppin valitseminen

Voit valita diaesitystilassa näytettävän tiedoston tyyppiä.

- 1 Valitse aloitusnäytössä [**Settings**] ja vahvista **OK**-painikkeella.

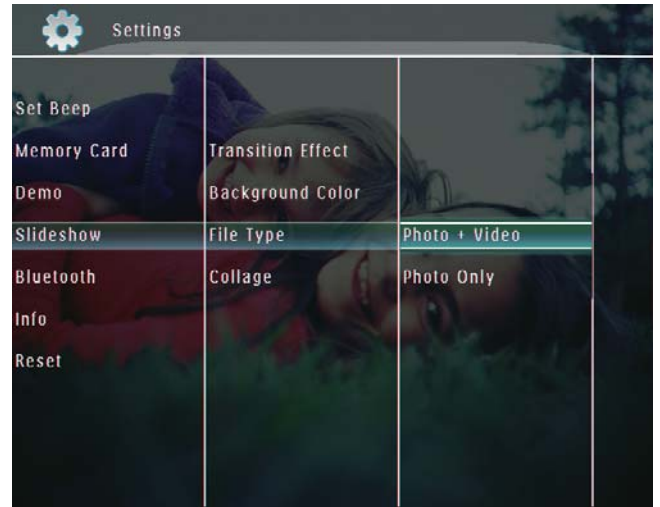


- 2 Valitse [**Slideshow**] ja vahvista **OK**-painikkeella.



- 3 Valitse [**File Type**] ja vahvista **OK**-painikkeella.

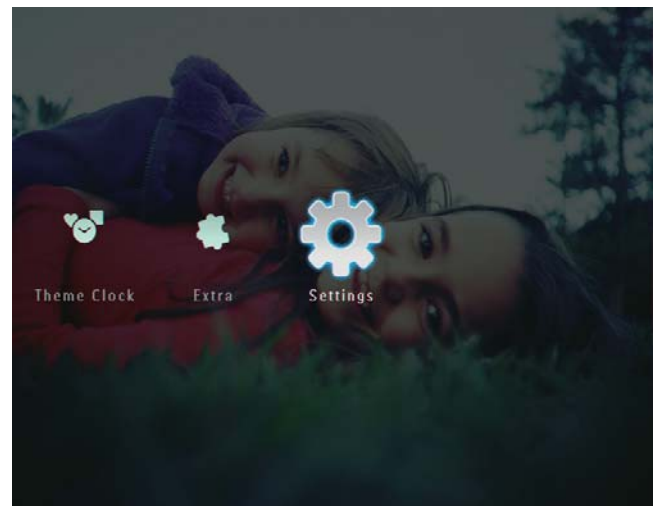
- 4 Voit näyttää valokuvia ja videoita diaesitystilassa valitsemalla [**Photo + Video**] ja vahvistamalla **OK**-painikkeella.



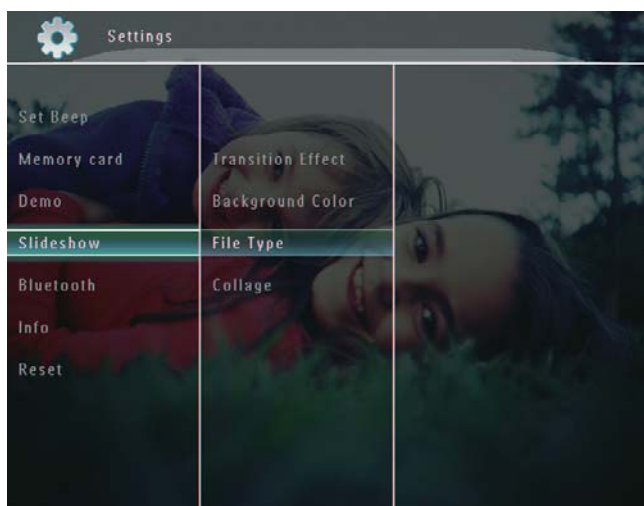
- Voit näyttää vain valokuvat diaesitystilassa valitsemalla [**Photo Only**] ja vahvistamalla **OK**-painikkeella.

Kuvakollaasin katseleminen

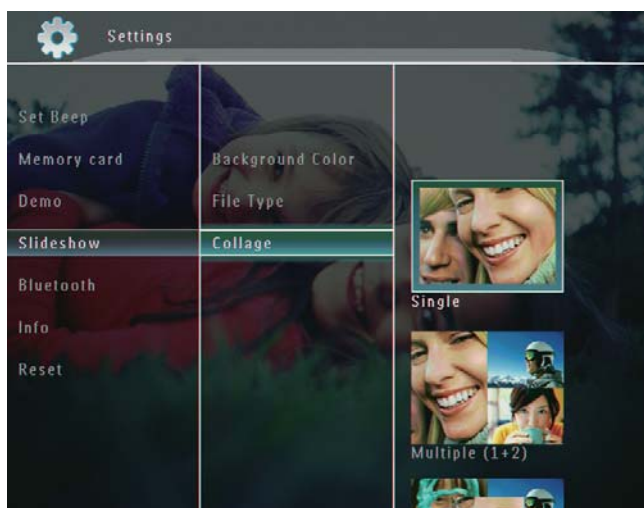
- 1 Valitse aloitusnäytössä [**Settings**] ja vahvista **OK**-painikkeella.



- 2 Valitse **[Slideshow]** ja vahvista **OK**-painikkeella.



- 3 Valitse **[Collage]** ja vahvista **OK**-painikkeella.




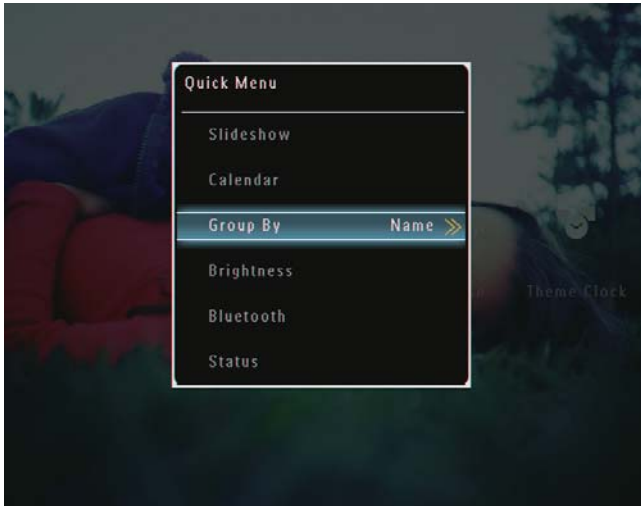
- 4 Valitse kollaasimuoto ja vahvista **OK**-painikkeella.
- Poistu kollaasinäytöstä valitsemalla **[Settings]** > **[Slideshow]** > **[Collage]** > **[Single]** ja vahvista **OK**-painikkeella.

9 Muut asetukset

Pikavalikon käyttäminen

Pikavalikosta voit käyttää useimmiten käytettyjä asetuksia suoraan.

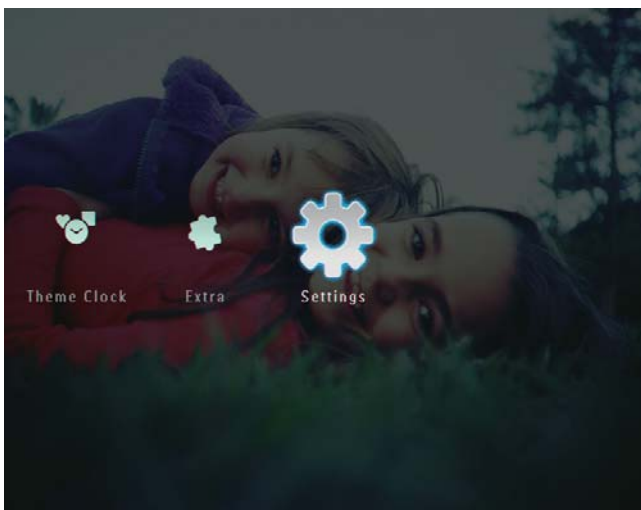
- 1 Paina aloitusnäytössä -painiketta.
↳ Pikavalikko tulee näyttöön.



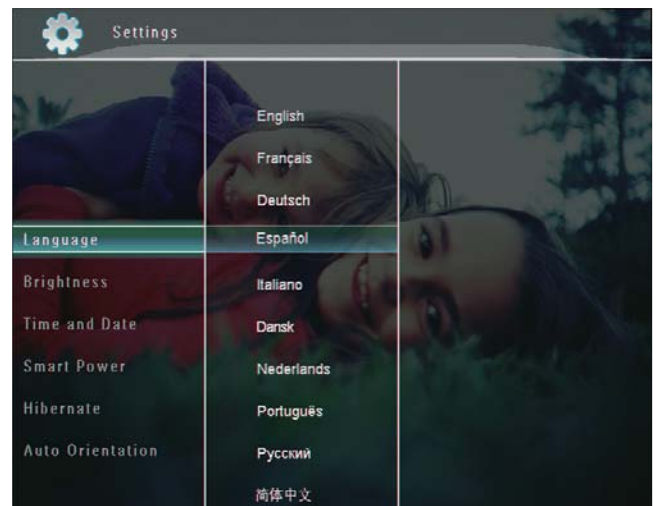
- 2 Valitse vaihtoehto ja vahvista **OK**-painikkeella.

Näyttökielen valitseminen.

- 1 Valitse aloitusnäytössä **[Settings]** ja vahvista **OK**-painikkeella.



- 2 Valitse **[Language]** ja vahvista **OK**-painikkeella.

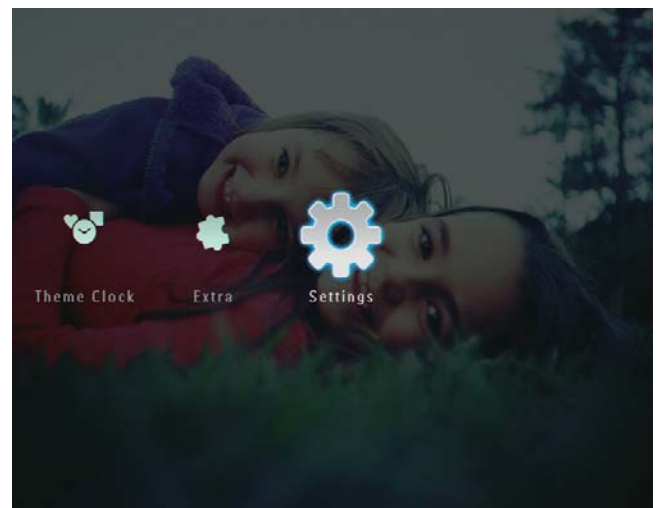


- 3 Valitse kieli ja vahvista **OK**-painikkeella.

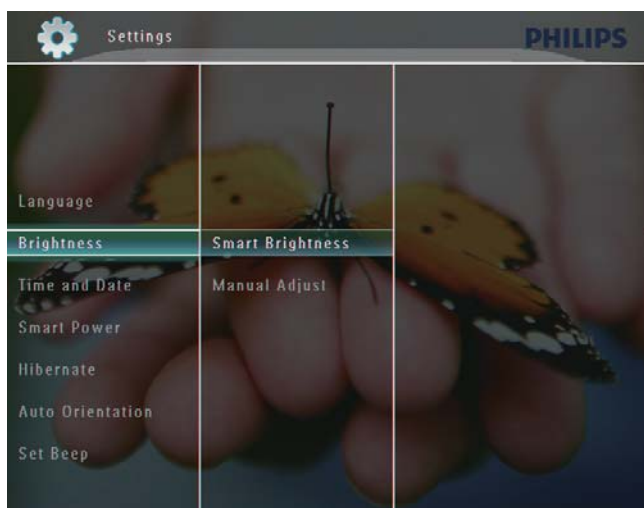
Kirkkauden säätäminen

Voit säätää PhotoFrame-kehysten kirkkautta, jotta kuvanäkymä olisi paras mahdollinen.

- 1 Valitse aloitusnäytössä **[Settings]** ja vahvista **OK**-painikkeella.



- 2 Valitse [**Brightness**] ja vahvista **OK**-painikkeella.



- 3 Voit säätää kirkkauden automaattisesti valitsemalla [**Smart Brightness**] ja vahvistamalla **OK**-painikkeella.

- 4 Valitse [**On**] ja vahvista **OK**-painikkeella.



- ↳ Näytön kirkkaus säädetään automaattisesti ympäristön valoisuuden mukaan.

Kirkkauden säätäminen manuaalisesti:

- 1 Valitse [**Brightness**]-valikosta [**Manual Adjust**] ja vahvista **OK**-painikkeella.

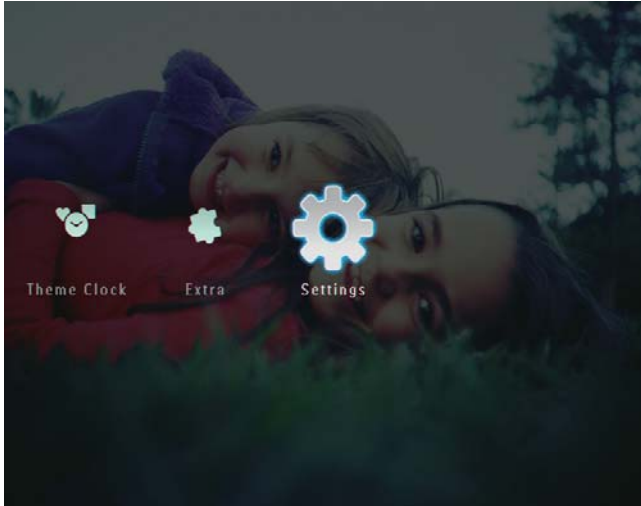


- 2 Säädä kirkkautta ▲/▼-painikkeella ja vahvista **OK**-painikkeella.

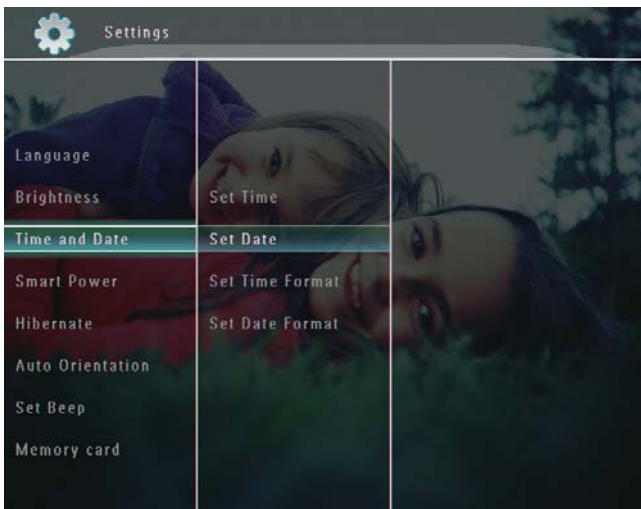


Kellonajan/päiväyksen asettaminen

- 1 Valitse aloitusnäytössä [Settings] ja vahvista OK-painikkeella.



- 2 Valitse [Time and Date] ja vahvista OK-painikkeella.



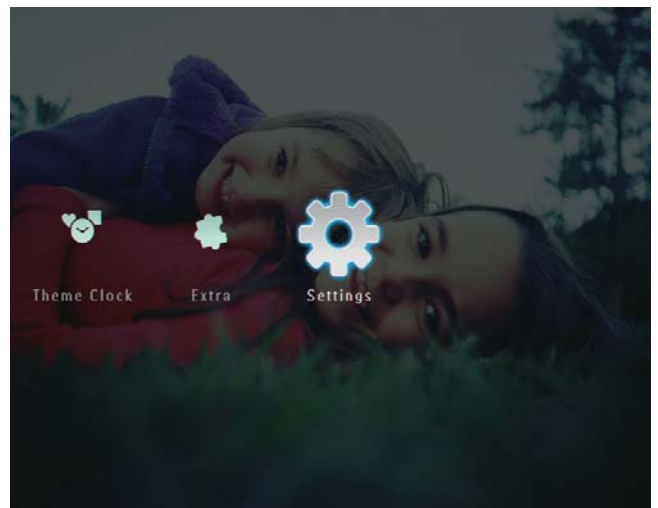
- 3 Valitse [Set Time] / [Set Date] ja vahvista OK-painikkeella.



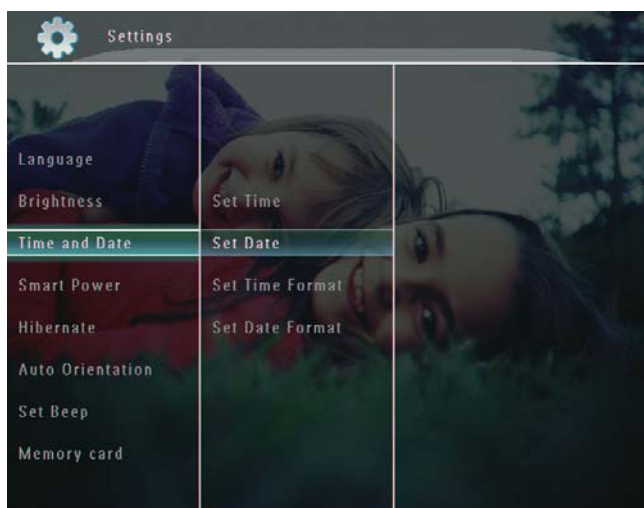
- 4 Säädä minuutit/tunnit/päivä/kuukausi/vuosi ▲/▼/◀/▶-painikkeella ja vahvista OK-painikkeella.

Kellonajan/päiväyksen muodon määrittäminen

- 1 Valitse aloitusnäytössä [Settings] ja vahvista OK-painikkeella.



- 2 Valitse [Time and Date] ja vahvista OK-painikkeella.



- 3 Valitse [Set Time Format] / [Set Date Format] ja paina ►-painiketta.



- 4 Valitse muoto ja vahvista OK-painikkeella.

Smart Power -asetus

PhotoFrame-kehiksen Smart Power-toiminnon avulla voit määrittää PhotoFrame-kehiksellä automaattisen käynnistys- ja sammutusajan. Voit myös määrittää PhotoFrame-kehiksen valoanturin niin, että kehiksen näyttö käynnistyy tai sammuu ympäristön kirkkauden mukaan. Kun näyttö sammuu automaattisesti, PhotoFrame-kehys siirtyy valmiustilaan (lepotila).

Huomautus

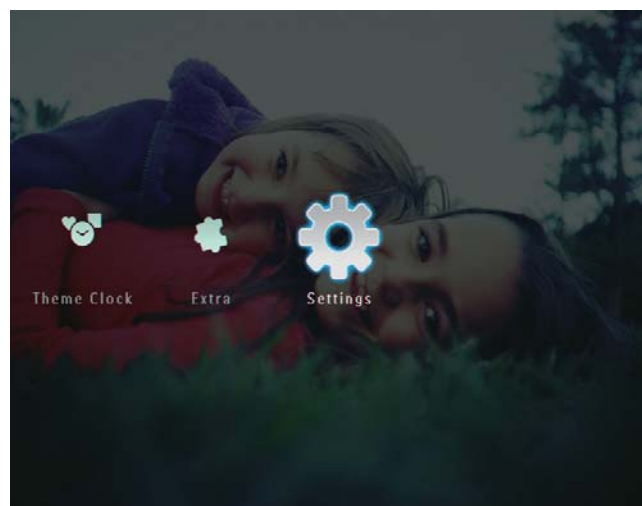
- Kerralla voi käyttää ainoastaan yhtä Smart Power -toimintoa, joko ajastimella tai valoanturilla.
- Varmista, että PhotoFrame-kehikseen on kytketty virta.

Automaattisen käynnistys- ja sammutusajan määrittäminen

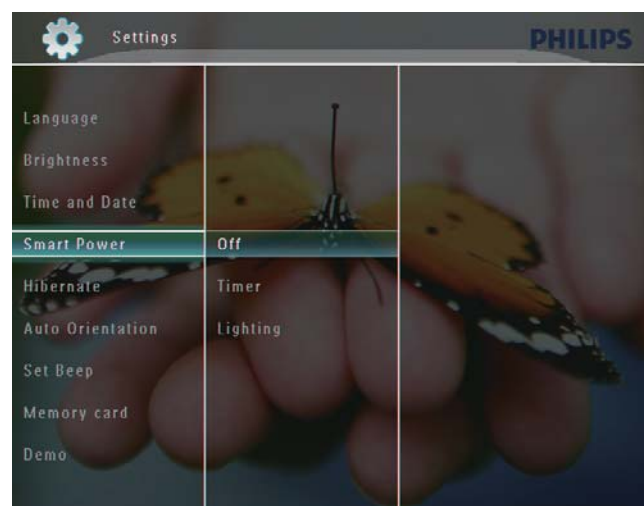
Huomautus

- Varmista, että PhotoFrame-kehiksen aika on asetettu oikein.

- 1 Valitse aloitusnäytössä [Settings] ja vahvista OK-painikkeella.



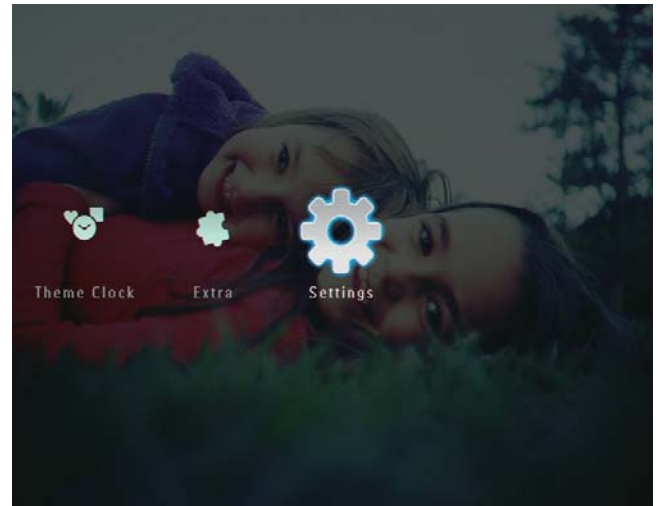
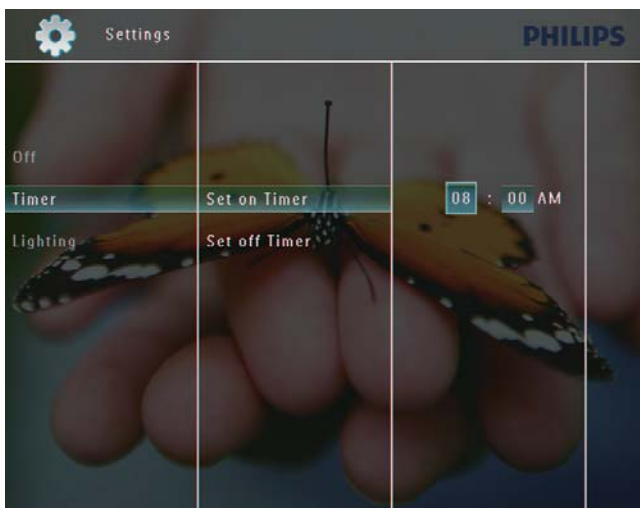
- 2 Valitse [Smart Power] ja vahvista OK-painikkeella.



- 3 Valitse [Timer] ja paina ►-painiketta.
- 4 Valitse [Set on Timer] / [Set off Timer] ja vahvista OK-painikkeella.



- 5 Aseta aika ▲/▼/◀/▶-painikkeella ja vahvista OK-painikkeella.



- 2 Valitse [Smart Power] ja vahvista OK-painikkeella.



- 3 Valitse [Lighting] ja paina ►-painiketta.



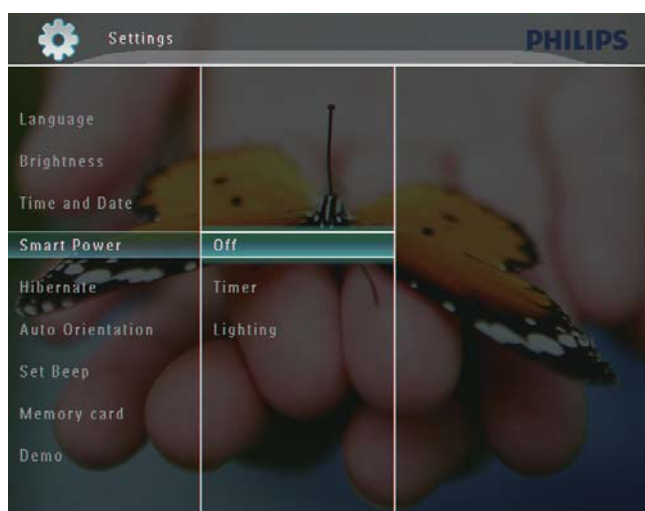
Automaattisen käynnistyksen ja sammutuksen kirkkauden määrittäminen

- 1 Valitse aloitusnäytössä [Settings] ja vahvista OK-painikkeella.

- 4 Voit määrittää automaattisen käynnistyksen kirkkauden valitsemalla **[On]** ja vahvistamalla **OK**-painikkeella.
- Voit määrittää automaattisen sammutuksen kirkkauden valitsemalla **[Off]** ja vahvistamalla **OK**-painikkeella.
- 5 Säädä kirkkaustunnistinta ▲/▼-painikkeella ja vahvista **OK**-painikkeella.

Smart Power -toiminnon poistaminen käytöstä:

- Valitse **[Smart Power]**-valikosta **[Off]** ja vahvista **OK**-painikkeella.

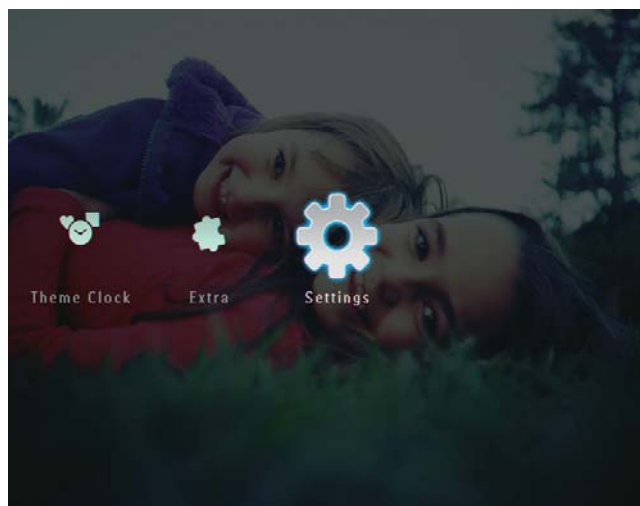


Vihje

- Kun ympäristön valoisuus saavuttaa automaattisen käynnistyksen/sammutuksen tason ja kestää noin 10 sekuntia, Smart Power (valaistus) -toiminto otetaan käyttöön.
- Automaattisen käynnistyksen tason on oltava korkeampi kuin automaattisen sammutuksen taso.
- Kun PhotoFrame on valmiustilassa (lepotila), voit herättää PhotoFrame-kehiksen ☺-painikkeella.

PhotoFrame-kehiksen lepotila

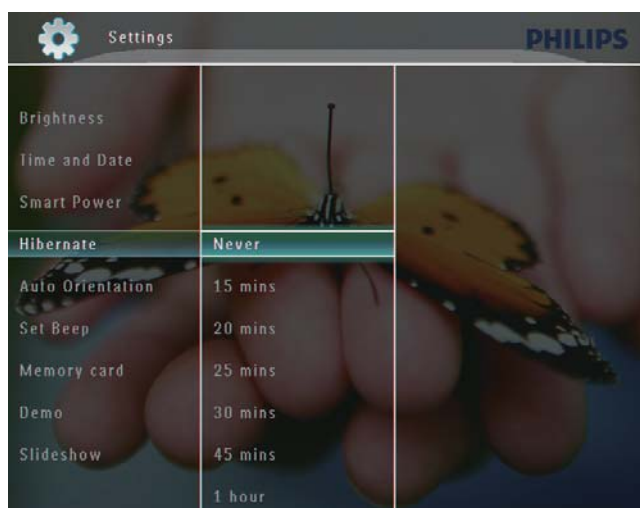
- 1 Valitse aloitusnäytössä **[Settings]** ja vahvista **OK**-painikkeella.




- 2 Valitse **[Hibernate]** ja vahvista **OK**-painikkeella.



- 3 Valitse vaihtoehto ja vahvista **OK**-painikkeella.
- Poista lepotilatoiminto käytöstä valitsemalla **[Never]** ja vahvistamalla **OK**-painikkeella.

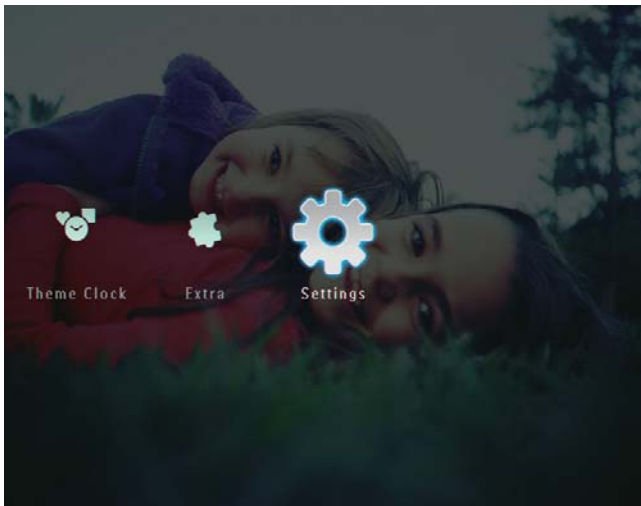


- Valitun ajanjakson kuluttua PhotoFrame siirtyy lepotilaan.
- Voit siirtää PhotoFrame-kehysten pois lepotilasta painamalla  -painiketta.

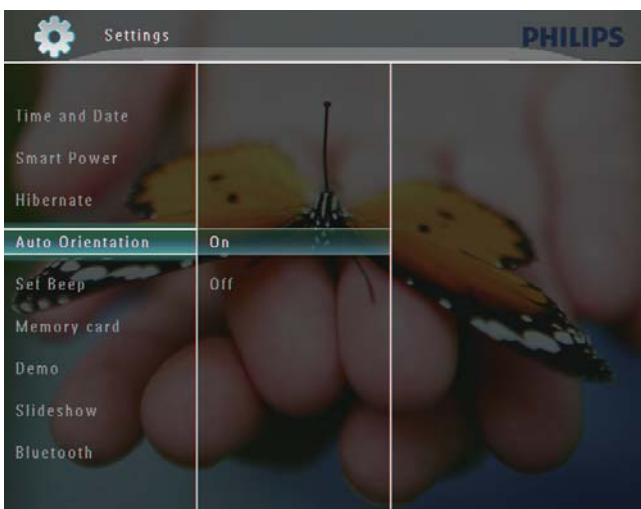
Automaattisen suunnanvalinnan asettaminen

Voit katsella kuvia oikein päin sen mukaan, onko PhotoFrame-kehys vaak- vai pystysuorassa.

- 1 Valitse aloitusnäytössä **[Settings]** ja vahvista **OK**-painikkeella.



- 2 Valitse **[Auto Orientation]** ja vahvista **OK**-painikkeella.

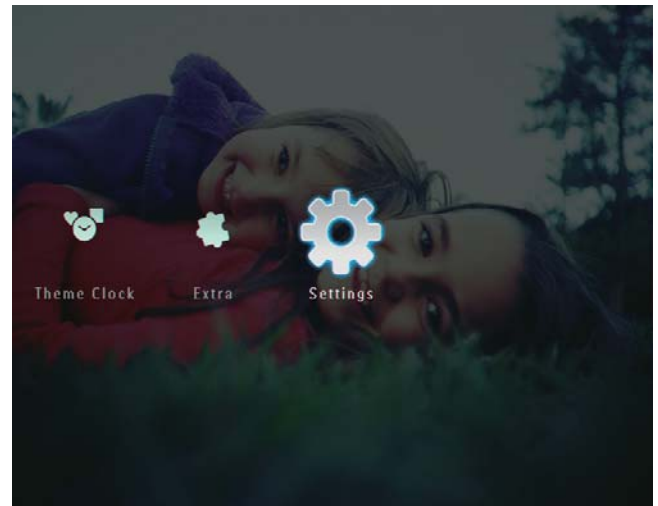


- 3 Valitse **[On]** ja vahvista **OK**-painikkeella.

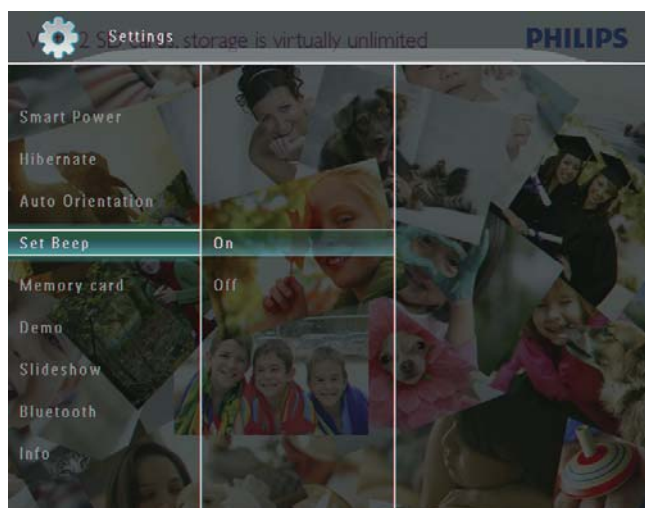


Painikkeen äänen käyttöön ottaminen tai käytöstä poistaminen

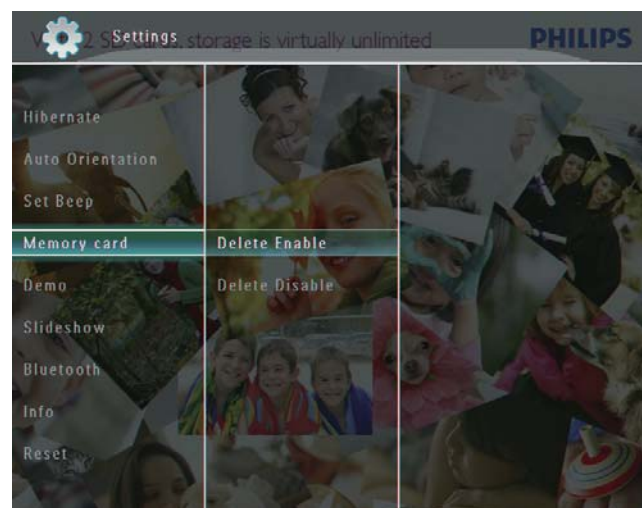
- 1 Valitse aloitusnäytössä **[Settings]** ja vahvista **OK**-painikkeella.



- 2 Valitse **[Set Beep]** ja vahvista **OK**-painikkeella.



- 2 Valitse **[Memory card]** ja vahvista **OK**-painikkeella.



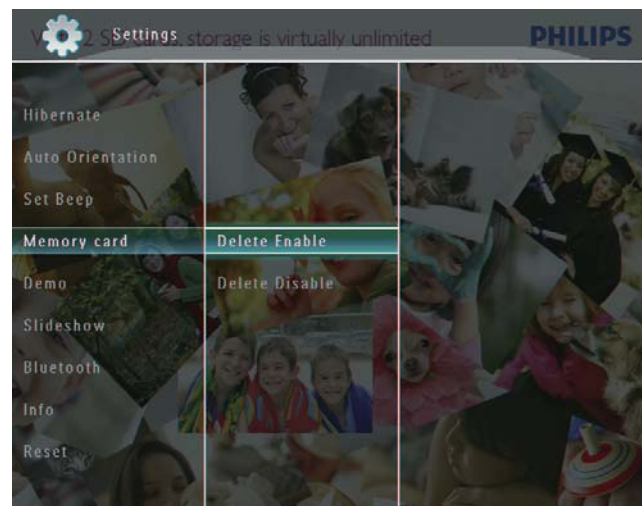
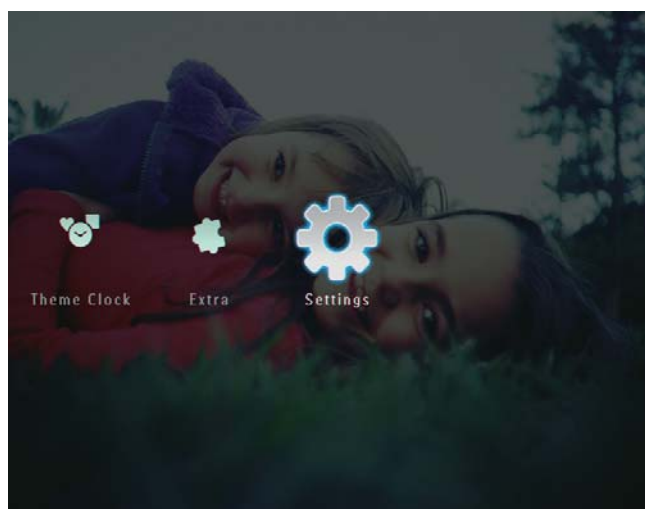
- 3 Valitse **[On] / [Off]** ja vahvista **OK**-painikkeella.

- 3 Valitse **[Delete Enable] / [Delete Disable]** ja vahvista **OK**-painikkeella.

Muistilaitteen sisällön suojaaminen tai suojauksen poistaminen

Voit ottaa käyttöön poistotoiminnon PhotoFrame-kehykseen liitettyssä muistilaitteessa. Voit suojata muistilaitteen tiedostot vahingossa poistamiselta poistamalla muistilaitteen poistotoiminnon käytöstä.

- 1 Valitse aloitusnäytössä **[Settings]** ja vahvista **OK**-painikkeella.

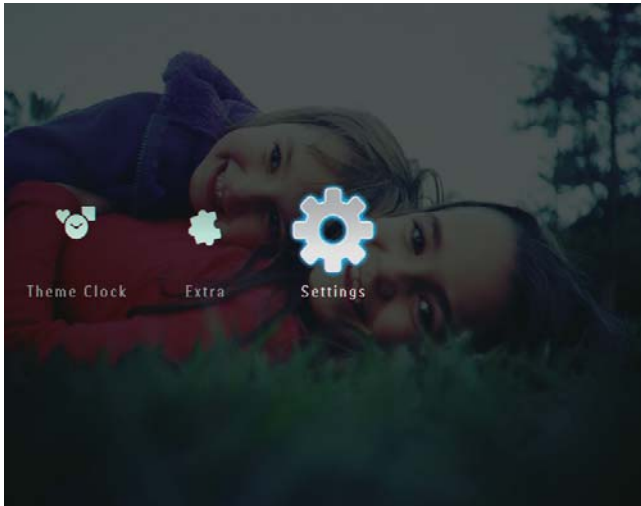


Esittelyn asettaminen

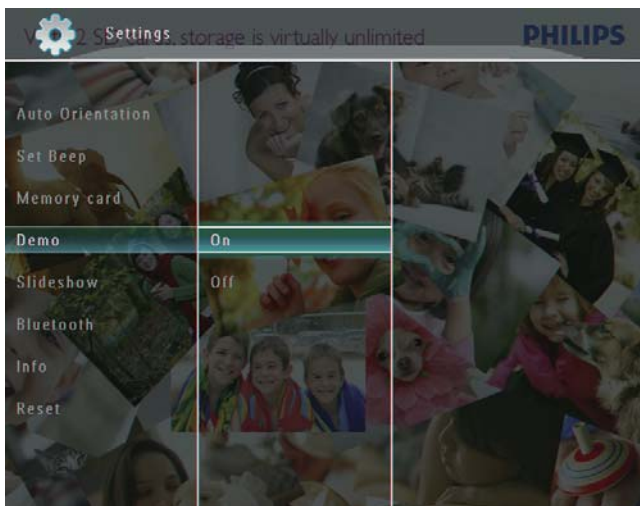
Huomautus

- Esittelytoiminto on käytössä vain diaesityksen aikana.

- 1 Valitse aloitusnäytössä [**Settings**] ja vahvista **OK**-painikkeella.



- 2 Valitse [**Demo**] ja vahvista **OK**-painikkeella.
- 3 Valitse [**On**] ja vahvista **OK**-painikkeella.



↳ Esittelytoiminto on käytössä.

Bluetooth (SPF7008/SPF7208/SPF7010/SPF7210)

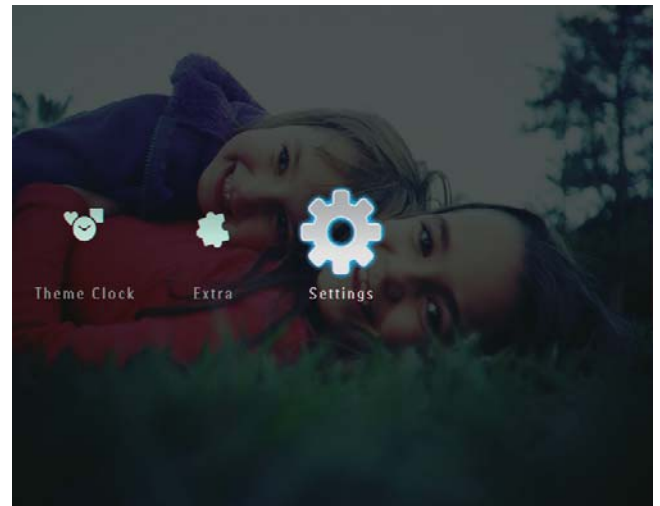
Huomautus

- Bluetooth-yhteys on käytettävissä ainoastaan malleissa SPF7008/SPF7208/SPF7010/SPF7210.

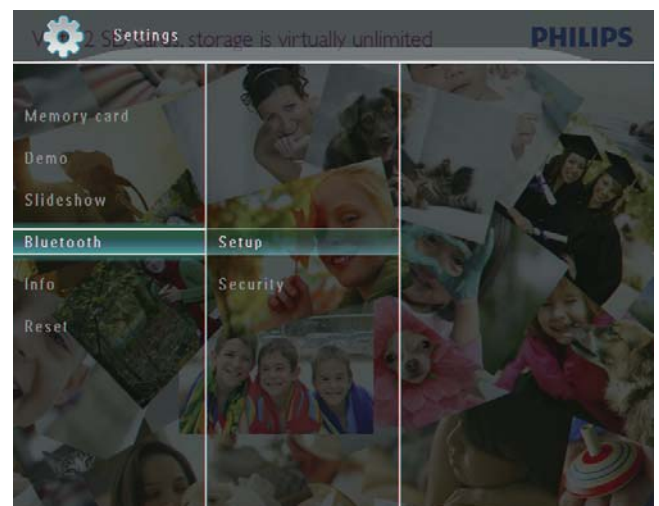
Bluetooth-yhteyden määrittäminen

PhotoFrame-kehiksestä voi muodostaa **Bluetooth**-yhteyden muihin laitteisiin, kuten matkapuhelimeen. Kun laite on tunnistettu, se hyväksytään automaattisesti, kun se yrittää muodostaa yhteyden PhotoFrame-kehikseen.

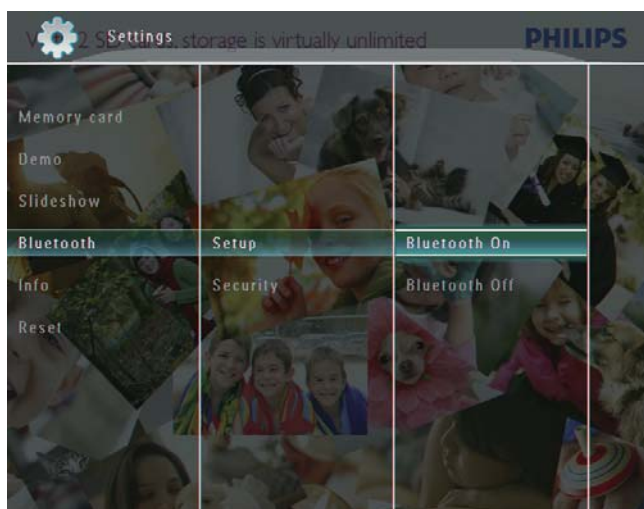
- 1 Valitse aloitusnäytössä [**Settings**] ja vahvista **OK**-painikkeella.



- 2 Valitse [**Bluetooth**] ja vahvista **OK**-painikkeella.



- 3 Valitse [**Setup**] ja vahvista **OK**-painikkeella.
- 4 Valitse [**Bluetooth On**] ja vahvista **OK**-painikkeella.



- Katkaise **Bluetooth**-yhteys valitsemalla [**Bluetooth Off**] ja vahvistamalla **OK**-painikkeella.



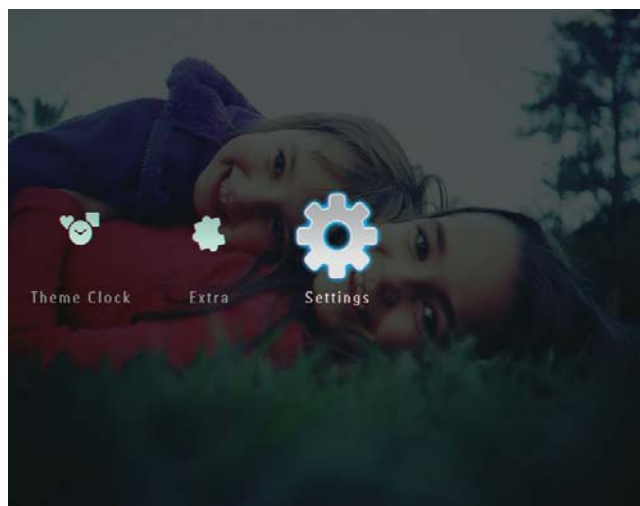
Vihje

- Jos PhotoFramen **Bluetooth**-yhteys on käytössä, **Bluetooth**-kuvake  näkyy näytön oikeassa yläkulmassa.
- **Bluetooth**-yhteyden kautta haetut kuvat tallennetaan **Bluetooth**-albumiin. Voit käyttää ja hallita **Bluetooth**-albumia samalla tavalla kuin PhotoFrame-kehysten muitakin albumeita.

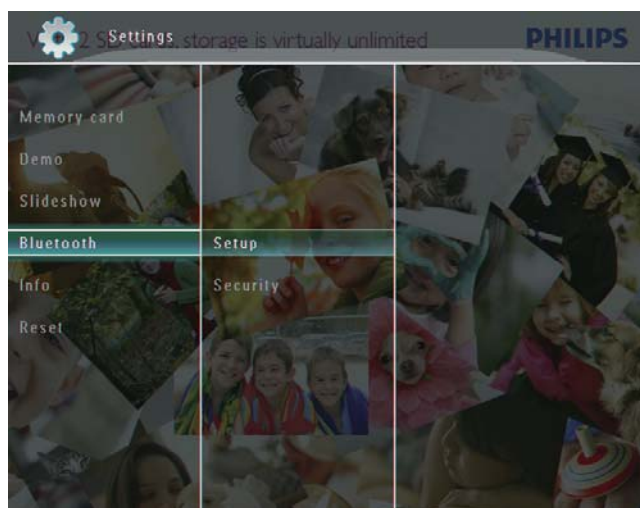
Bluetooth-pin-koodin asettaminen

Voit lisätä suojausta määrittämällä PhotoFrame-kehysten pin-koodin (1–16 numeroa). Oletusarvoinen pin-koodi on 0000.

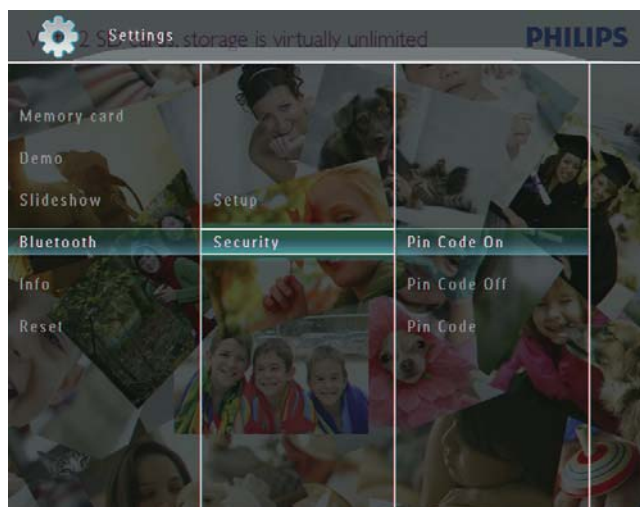
- 1 Valitse aloitusnäytössä [**Settings**] ja vahvista **OK**-painikkeella.



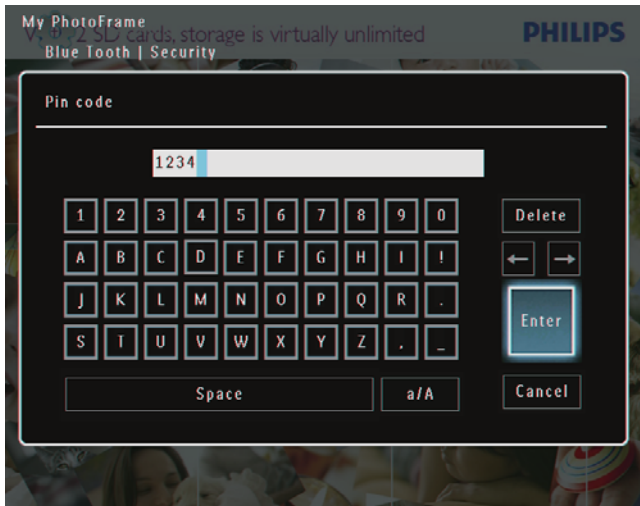
- 2 Valitse [**Bluetooth**] ja vahvista **OK**-painikkeella.



- 3 Valitse [**Security**] ja vahvista **OK**-painikkeella.



- 4 Valitse **[Ping Code]** ja vahvista **OK**-painikkeella.
↳ Näkyviin tulee näppäimistö.
- 5 Valitse numero ja vahvista **OK**-painikkeella.
- 6 Toista vaihetta 5, kunnes pin-koodi on valmis.
- 7 Valitse **[Enter]** ja vahvista **OK**-painikkeella.

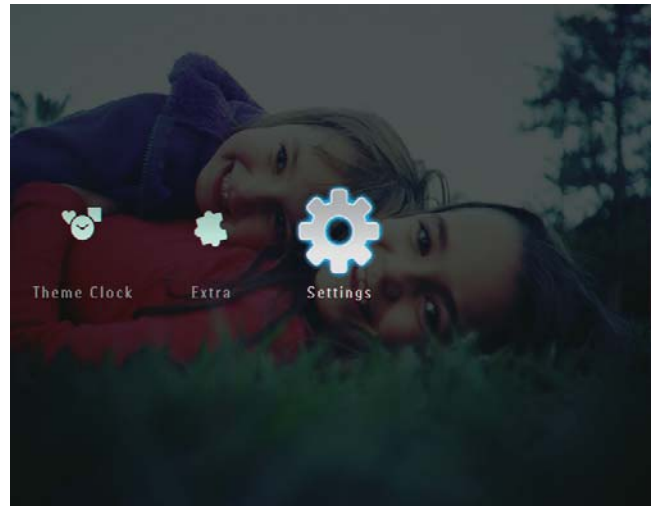


- 8 Voit ottaa pin-koodin käyttöön valitsemalla **[Ping Code On]** ja vahvistamalla **OK**-painikkeella.
 - Voit poistaa pin-koodin käytöstä valitsemalla **[Ping Code Off]** ja vahvistamalla **OK**-painikkeella.

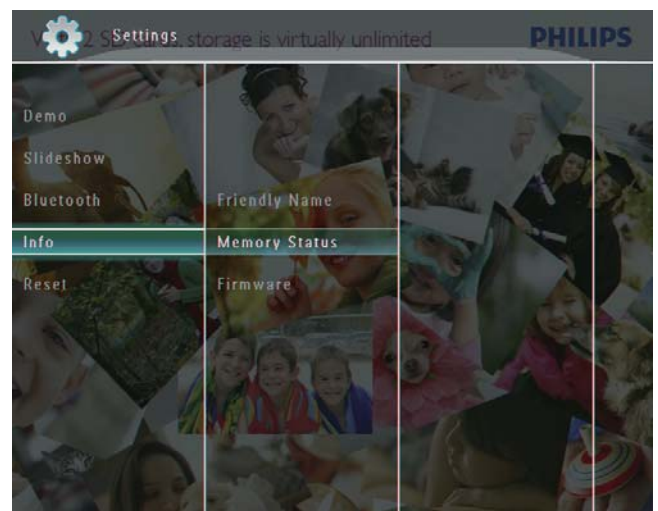
PhotoFrame-kehysten tietojen näyttäminen

Voit tarkistaa PhotoFrame-kehysten lempinimen, muistin tilan ja laiteohjelmistoversion.

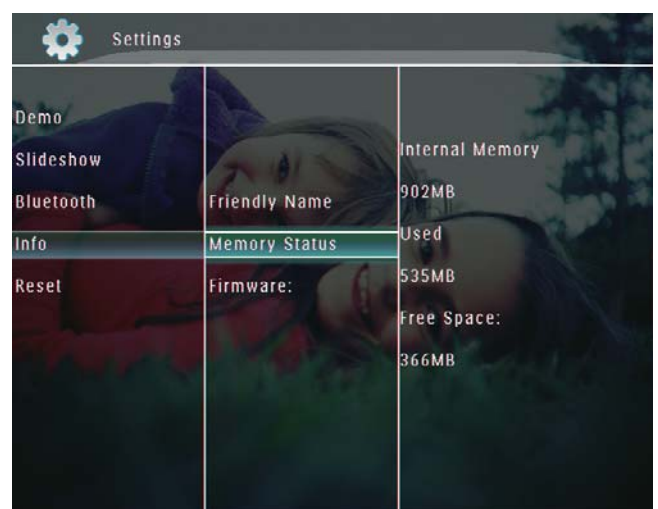
- 1 Valitse aloitusnäytössä **[Settings]** ja vahvista **OK**-painikkeella.



- 2 Valitse **[Info]** ja vahvista **OK**-painikkeella.

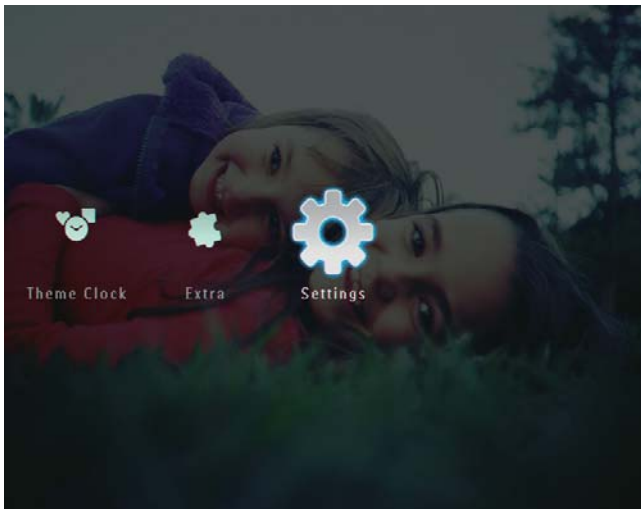


- 3 Valitsemalla **[Friendly Name]** / **[Memory Status]** / **[Firmware:]** voit näyttää tietoja.

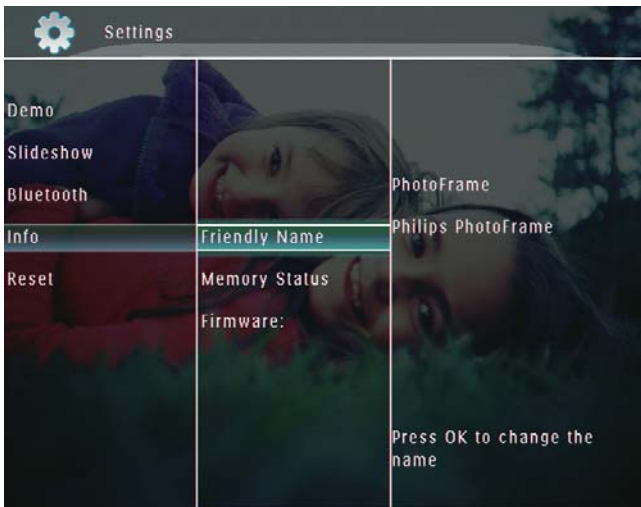


PhotoFrame-kehysten nimeäminen uudelleen

- 1 Valitse aloitusnäytössä [Settings] ja vahvista OK-painikkeella.



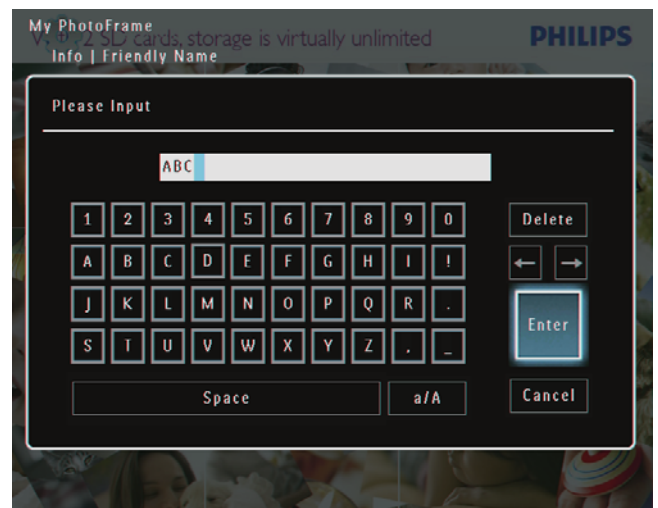
- 2 Valitse [Info] ja vahvista OK-painikkeella.
- 3 Valitse [Friendly Name] ja vahvista OK-painikkeella.



↳ Näkyviin tulee näppäimistö.

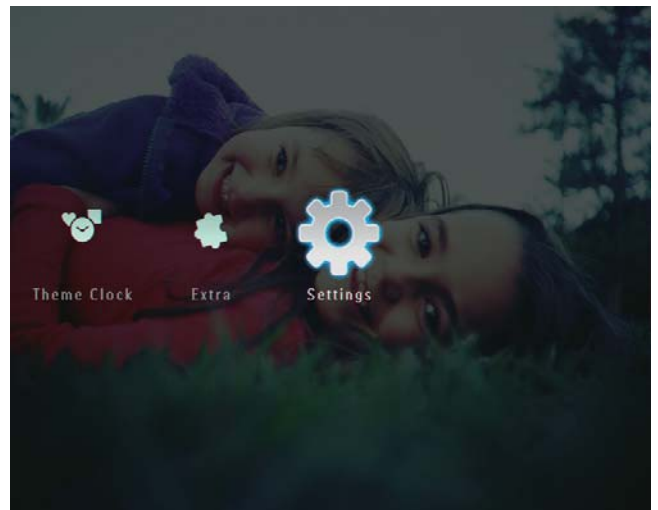
- 4 Kirjoita nimi (enintään 24 merkkiä) valitsemalla kirjan tai numero ja vahvista OK-painikkeella.
 - Voit vaihtaa isojen ja pienten kirjainten välillä valitsemalla näyttönäppäimistöllä [a/A]. Vahvista OK-painikkeella.

- 5 Kun nimi on kirjoitettu, valitse [Enter] ja vahvista OK-painikkeella.

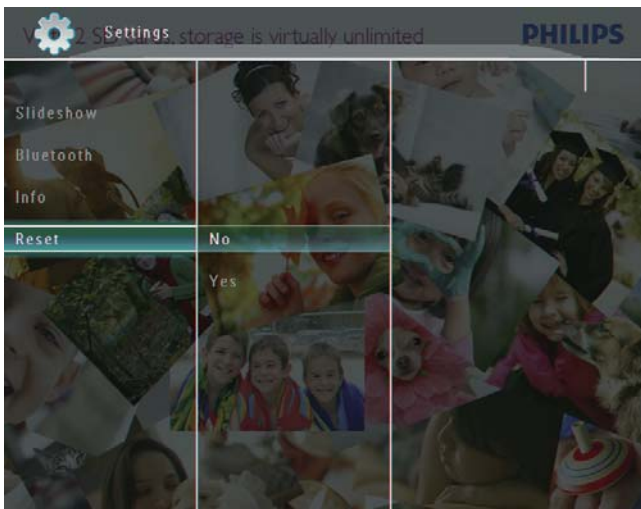


Tehdasasetusten palauttaminen

- 1 Valitse aloitusnäytössä [Settings] ja vahvista OK-painikkeella.

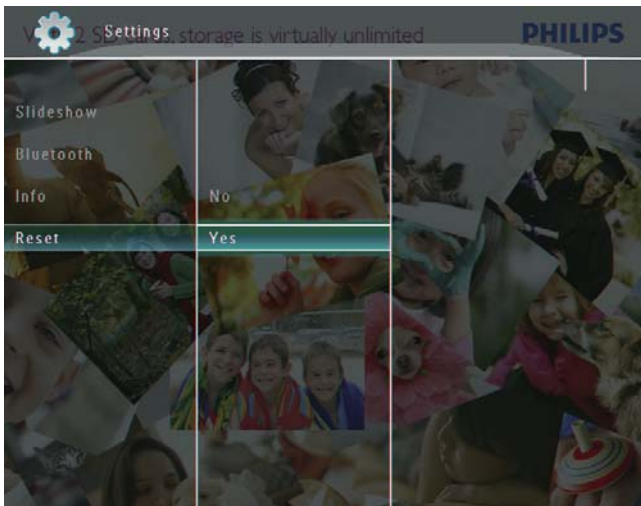


2 Valitse **[Reset]** ja vahvista **OK**-painikkeella.

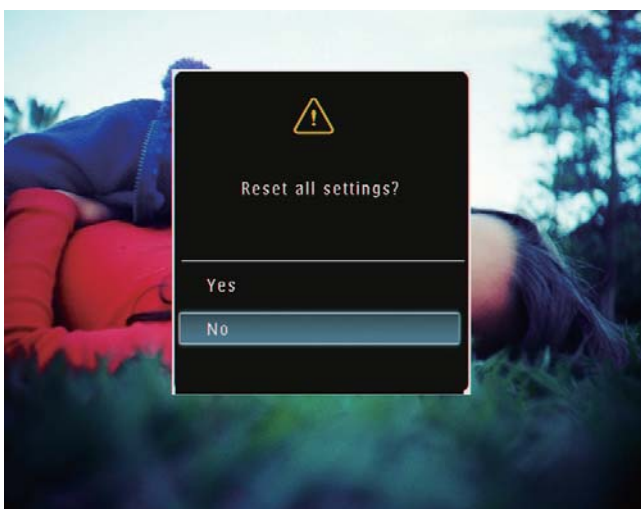


4 Valitse **[Yes]** ja vahvista **OK**-painikkeella.
↳ Kaikki PhotoFramen asetukset palautetaan tehdasasetuksiksi.

3 Valitse **[Yes]** ja vahvista **OK**-painikkeella.



↳ Näkyviin tulee vahvistusilmoitus.



10 PhotoFrame-kehyyksen päivittäminen



Varoitus

- Älä katkaise virtaa PhotoFrame-kehyyksestä päivityksen aikana.

Jos ohjelmistopäivitys on saatavilla, voit ladata sen osoitteesta www.philips.com/support ja päivittää PhotoFrame-kehyyksen. Vanhempi ohjelmisto on saatavilla verkosta.

- 1** Käy osoitteessa www.philips.com/support.
- 2** Etsi PhotoFrame ja siirry ohjelmisto-osaan.
- 3** Lataa uusin ohjelmistoversio SD-kortin juurihakemistoon.
- 4** Aseta SD-kortti PhotoFrame-kehyykseen.
- 5** Virran kytkeminen PhotoFrame-kehyykseen
 - ↳ Näkyviin tulee vahvistusilmoitus.
- 6** Valitse **[Yes]** ja vahvista **OK**-painikkeella.
 - ↳ Kun päivitys on valmis, PhotoFrame käynnistyy uudelleen.

11 Tuotetiedot



Huomautus

- Tuotetietoja voidaan muuttaa ilman ennakoilmoitusta.

Kuva/näyttö

- Katselukulma: @ C/R >10, 130° (vaaka)/110° (pysty)
- Käyttöikä, 50 %:n kirkkaudella: 20 000 tuntia
- Kuvasuhde: 4:3
- Paneelin erottelukyky: 800 x 600
- Kirkkaus (tyypillinen): 220 cd/m²
- Kontrastisuhde (tyypillinen): 300:1
- Valokuvamuotojen tuki:
 - JPEG-valokuva (tarkkuus enintään 8000 x 6000 pikseliä)
 - Progressive JPEG -valokuva (tarkkuus enintään 1024 x 768 pikseliä)

Video-ominaisuudet

- Tuetut videomuodot: M-JPEG (*.avi/*.mov), MPEG-1 (*.mpg), MPEG-4 (*.avi/*.mov/*.mp4), H.263 (*.avi/*.mov)
- Videon koko:
 - M-JPEG: ≤ 640 x 480
 - MPEG-1, MPEG-4, H.263: ≤ 720 x 576
- Kehysnopeus: ≤ 30 kuvaa/s

Ääniominaisuudet

- Tuettu äänitiedostomuoto: MP3 (MPEG Audio Layer III)
- Bittinopeus: 16 ~ 320 kb/s
- Näytteenottotaajuus: 8 ~ 48 kHz
- Kaiuttimen lähtöteho (RMS): 0,83 W

Tallennusvälineet

- Muistikorttityypit:
 - Compact Flash type I -muistikortti
 - Secure Digital (SD) -muistikortti
 - Secure Digital (SDHC) -muistikortti
 - Multimedia Card -muistikortti
 - xD-muistikortti
 - Memory Stick -muistikortti
 - Memory Stick Pro -muistikortti

- Memory Stick Duo -muistikortti
- Memory Stick Pro Duo -muistikortti
- USB: USB-muistitikku
- Kiinteä muisti:
 - SPF5008/SPF5208/SPF5010/SPF5210: 512 Mt, enintään 500 HD-valokuvaa
 - SPF7008/SPF7208/SPF7010/SPF7210: 1 Gt, enintään 1 000 HD-valokuvaa

Liitännät

- USB: USB 2.0 Host, USB 2.0 Slave
- Bluetooth® (SPF7008/SPF7208/SPF7010/SPF7210): **Bluetooth** V2.0 + EDR, luokka 2, vain vastaanotin

Mitat

- Laitteen mitat jalustan kanssa (L x K x S):
 - SPF5008/SPF5208/SPF7008/SPF7208: 224,9 x 184,3 x 113,8 mm
 - SPF5010/SPF5210/SPF7010/SPF7210: 275,8 x 226 x 121 mm
- Laitteen mitat ilman jalustaa (L x K x S):
 - SPF5008/SPF5208/SPF7008/SPF7208: 224,9 x 184,3 x 33,2 mm
 - SPF5010/SPF5210/SPF7010/SPF7210: 275,8 x 226 x 34,8 mm
- Paino (päälaite):
 - SPF5008/SPF5208/SPF7008/SPF7208: 0,60 kg
 - SPF5010/SPF5210: 0,84 kg
 - SPF7010/SPF7210: 0,87 kg
- Säilytyslämpötila (käytössä): 0–40°C
- Säilytyslämpötila (varastossa): -10...60°C

Virta

- Tuettu virtalähde: verkkovirta
- Tulo:
 - SPF5008/SPF5208: 100–240 V ~ 50/60 Hz 0,3 A
 - SPF5010/SPF5210/SPF7008/SPF7208/SPF7010/SPF7210: 100 - 240 V ~ 50/60 Hz 0,6 A
- Lähtö:
 - SPF5008/SPF5208: 9 V \equiv 1 A
 - SPF5010/SPF5210/SPF7008/SPF7208/SPF7010/SPF7210: 9 V \equiv 2,0 A
- Tehokkuustaso: IV
- Enimmäiskulutus:

- SPF5008/SPF5208 (järjestelmä käynnissä, diaesitys + MP3): 6,5 W
- SPF7008/SPF7208 (järjestelmä käynnissä, diaesitys + MP3): 5,1 W
- SPF5010/SPF5210 (järjestelmä käynnissä, diaesitys + MP3): 7,0 W
- SPF7010/SPF7210 (järjestelmä käynnissä, diaesitys + MP3): 7,1 W

Lisälaitteet

- Verkkolaite
- USB-kaapeli (lisävaruste: SPF5010/SPF5210)
- Teline
- Pikaopas
- CD-ROM, joka sisältää
 - Käyttöopas
 - (SPF7008/SPF7208/SPF7010/SPF7210) Philips PhotoFrame Manager

Käyttömukavuus

- Kortinlukija: kiinteä
- Tuetut valokuvamuodot:
 - JPEG-valokuva (tarkkuus enintään 8000 x 6000 pikseliä)
 - Progressive JPEG -valokuva (vain 1024 x 768 pikselin tarkkuus)
- Tuetut suunnat: Kuvien automaattinen suunnanvalinta, Maisema, Muotokuva
- Painikkeet ja säätimet: kosketuskehysohjaus, virtapainike
- Toistotila: Koko näytön selaus, Diaesitys, Pikkukuvien selaus
- Albumien hallinta: Luo, Poista, Muokkaa, Nimeä uudelleen, Ryhmittely, Lisää suosikkeihin
- Kuvien muokkaus: Kopioi, Poista, Kierrä
- Kuvatehosteet: Mustavalkoinen, Seepia
- Diaesitysasetus: Siirtymätehoste, Taustaväri, Tiedostotyyppi, Kollaasi (useita kuvia)
- Näytön taustaväri: Musta, Valkoinen, Harmaa, Sovita automaattisesti, Eloisa väri
- Määritettävät toiminnot: Kirkkauden säätö, Kieli, Tila, Muistutus, Äänimerkki käytössä/pois käytöstä, Määritä aika ja päiväys, Kello käytössä/pois käytöstä,

Automaattinen käynnistys/sammutus, Diaesitys

- Järjestelmän tila: Laiteohjelmistoversio, Käyttämättömän muistin määrä
- Plug & Play -yhteensopivuus: Windows Vista, Windows XP, Mac OS X 10.4 tai uudempi
- Hyväksynyt: C-Tick, CCC, CE, GOST, PSB, Sveitsi
- Muu käyttömukavuus: Kensington lock -yhteensopiva
- Näyttökielet: englantia, ranska, saksa, espanja, italia, tanska, hollanti, portugali, venäjä, yksinkertaistettu kiina

12 Usein kysytyt kysymykset

Onko LCD-näyttö kosketusnäyttö?

LCD-näyttö ei ole kosketusnäyttö. PhotoFrame-kehiksen käynnistämisen jälkeen voit hallita kehystä etupaneelin kosketuskehiksestä.

Voinko poistaa valokuvia muistikortilta PhotoFrame-kehiksen avulla?

Kyllä. Laite tukee kuvien poistamista ulkoisista laitteista kuten muistikorteista. Varmista, että otat käyttöön poistotoiminnon PhotoFrame-kehiksen muistikortissa.

Voinko käyttää PhotoFrame-kehystä automaattisen virrankatkaisujakson aikana?

Kyllä. Kun PhotoFrame on valmiustilassa (lepotila), voit herättää PhotoFrame-kehiksen \odot -painikkeella.

Miksi PhotoFrame-kehys ei näytä joitain kuvia?

- PhotoFrame toistaa ainoastaan JPEG-valokuvia (tarkkuus enintään 8000 x 6000 pikseliä) ja Progressive JPEG -valokuvia (tarkkuus enintään 1024 x 768 pikseliä).
- Varmista, että valokuvat eivät ole vioittuneita.

Miksi PhotoFrame-kehys ei näytä kaikkia videotiedostoja?

- PhotoFrame toistaa useimmat digikameralla kuvatut videoleikkeet, jotka ovat muodossa (*.avi/*.mov), MPEG-1 (*.mpg), MPEG-4 (*.avi/*.mov/*.mp4), H.263 (*.avi/*.mov). Kaikki videoleikkeet eivät välttämättä ole yhteensopivia PhotoFrame-kehiksen kanssa. Varmista ennen toistoa, että videoleikkeet ovat yhteensopivia PhotoFrame-kehiksesi kanssa.
- Varmista, että videotiedostojen koko sopii PhotoFrame-kehikseen (lisätietoja on käyttöoppaan kohdassa Tuotetiedot).
- Varmista, että videotiedostot eivät ole vioittuneita.

Miksi PhotoFrame ei näytä videotiedostoja, vaikka ne näkyvät [Browse]-tilassa ja olen toistanut niitä aiemmin?

Varmista, että [Slideshow Photo Only] ei ole käytössä.

Videon toistaminen diaesitystilassa:

1. Paina diaesitystilassa \equiv -painiketta.

2. Valitse asetusvalikosta [Slideshow Photo Only].

3. Valitse ilmoituksessa [No] ja vahvista OK-painikkeella.

Nyt voit toistaa videotiedostoja diaesitystilassa.

Miksi PhotoFrame-kehys ei näytä kaikkia musiikkitiedostoja?

PhotoFrame tukee ainoastaan MP3-musiikkitiedostoja (MPEG Audio Layer III).

Varmista, että MP3-musiikkitiedostot (MPEG Audio Layer III) eivät ole viallisia.

Miksi PhotoFrame-kehys ei siirry automaattisen virrankatkaisun tilaan, kun olen asettanut sen?

- Määritä ensin oikea kellonaika, automaattisen virrankatkaisun ja kytkemisen aika. PhotoFrame-kehys sammuttaa näytön automaattisesti automaattisen virrankatkaisun ajankohtana. Jos määritetty kellonaika on jo ohitettu siltä päivältä, kehys siirtyy automaattisen virrankatkaisun tilaan määritettynä aikana seuraavasta päivästä lähtien.
- Varmista, että säädät kirkkaustunnistinta oikein. Jos automaattisen käynnistyksen taso on liian lähellä automaattisen sammutuksen tasoa, toiminto ei välttämättä toimi.

Tukeeko PhotoFrame-kehys CF II:ta?

Ei. PhotoFrame ei tue CF II:ta.

Voiko PhotoFrame-kehikseen tallentaa enemmän kuvia lisäämällä muistin kokoa?

Ei. PhotoFrame-kehiksen sisäisen muistin koko on kiinteä, eikä sitä voi laajentaa. Voit kuitenkin vaihtaa eri kuvien välillä käyttämällä PhotoFrame-kehiksessä eri muistilaitteita.

PhotoFrame-kehikseen tulee virta, mutta PhotoFrame ei vastaa enää. Mitä teen?

Varmista, että PhotoFrame-kehikseen on kytketty virta. Palauta järjestelmä työntämällä neulalla kehiksen takana olevaa **RESET**-painiketta.

13 Liite

Valokuvien lähettäminen matkapuhelimesta Bluetooth-yhteyden kautta



Huomautus

- Bluetooth-yhteys on käytettävissä ainoastaan malleissa SPF7008/SPF7208/SPF7010/SPF7210.
- Varmista, että **Bluetooth**-yhteys on käytössä matkapuhelimesta.
- Varmista, että **Bluetooth**-yhteys on käytössä PhotoFrame-kehyksessä.
- Yksityiskohtaiset käyttöohjeet vaihtelevat matkapuhelimen tyyppin mukaan.

Jatka katsomalla lisätietoja matkapuhelimen käyttöoppaasta:

- 1** Valitse PhotoFrame-kehykseen lähetettävät valokuvat matkapuhelimesta.
- 2** Ota Bluetooth käyttöön matkapuhelimesta.
- 3** Muodosta pariitus matkapuhelimen ja PhotoFrame-kehysten välille.
 - ↳ Matkapuhelin hakee Philips PhotoFrame -kehystä.
- 4** Jos PhotoFrame-kehysten pin-koodi on käytössä, näppäile se (oletusarvoisesti 0000).
- 5** Lähetä valokuvat matkapuhelimesta PhotoFrame-kehykseen.
 - ↳ PhotoFrame tallentaa valokuvat **Bluetooth**-albumiin.

14 Glossary

B

Bluetooth®

Bluetooth® on lyhyen kantaman langaton protokolla, jonka avulla kannettavat laitteet voivat jakaa tietoja ja sovelluksia ilman kaapeleiden tai yhteensopimattomien liitännöiden aiheuttamia ongelmia. Nimi viittaa viikinkikuninkaaseen, joka yhdisti Tanskan. Toimintataajuus on 2,4 GHz. Lisätietoja on osoitteessa bluetooth.com.

C

CF-kortti

CompactFlash-kortti. Muistikortti, jossa käytetään Flash-muistia tietojen tallentamiseen pienelle kortille. CompactFlash-muistikortin avulla tietoja on helppo siirtää erilaisiin tietokonelaitteisiin, kuten digikameroihin ja musiikkisoittimiin, työasemiin, kämmentietokoneisiin, digitaalisiin ääninauhureihin ja valokuvatulostimiin.

J

JPEG

Tavallinen digitaalivalokuvien muoto. Digitaalivalokuvien tiedonpakkausjärjestelmä, jonka Joint Photographic Expert Group on luonut. Siinä kuvan laatu pienenee vähän, vaikka pakkaussuhde on suuri. Tiedostojen tunniste on .jpg tai .jpeg.

K

Kb/s

Kilobittiä sekunnissa. Digitaalisten tietojen siirtämisen mittayksikkö, jota käytetään erittäin voimakkaasti pakattujen tiedostomuotojen yhteydessä (esimerkiksi AAC, DAB ja MP3). Laatu on tavallisesti sitä parempi, mitä suurempi luku on.

Kensington-lukko

Kensington-lukon paikka (tunnetaan myös nimellä K-paikka tai Kensington-lukko). Osa varkauden estojärjestelmää. Se on pieni, metallivahvisteinen aukko, joka on lähes kaikissa pienissä tai kannettavissa tietokoneissa ja elektroniikkalaitteissa, erityisesti kalliissa ja/tai erityisen kevyissä laitteissa, esimerkiksi kannettavissa tietokoneissa, tietokoneen näytöissä, työasemissa, pelikonsoleissa ja videoprojektoreissa. Sitä käytetään erityisesti Kensingtonin valmistamien lukitusjärjestelmien kiinnittämiseen.

Kuvasuhde

Kuvasuhde tarkoittaa television kuvaruudun leveyden suhdetta korkeuteen. Tavallisen television kuvasuhde on 4:3 ja teräväpiirto- tai laajakuvatelevision kuvasuhde on 16:9. Letter box -kuvasuhteen avulla voit nauttia tavallista kuvasudetta 4:3 laajemmasta kuvasta.

M

Memory Stick -muistikortti

Memory Stick -muistikortti Flash-muistikortti tietojen digitaaliseen tallentamiseen kameroissa, videokameroissa ja muissa kannettavissa laitteissa.

MMC-kortti

Multimedia Card -muistikortti Flash-muistikortti, johon voi tallentaa tietoja matkapuhelimissa, kämmentietokoneissa ja muissa kannettavissa laitteissa. Kortissa käytetään Flash-muistia kirjoittavissa ja lukevissa sovelluksissa tai kiinteän tiedon ROM-piireissä (ROM-MMC), joita käytetään laajasti sovellusten lisäämiseen Palm-kämentietokoneisiin.

Motion JPEG

Motion JPEG (M-JPEG) on sellaisten multimediatiedostomuotojen epävirallinen nimitys, joissa kukin videoruutu tai digitaalisen videojakson lomitettu kenttä on erikseen pakattu JPEG-kuvana. Sitä käytetään usein digitaalikameroissa ja muissa mobiililaitteissa.

MP3

Äänen pakkaamiseen tarkoitettu tiedostomuoto. MP3 on lyhenne sanoista Experts Group 1 (tai MPEG-1) Audio Layer 3. MP3-muotoa käytettäessä CD-R- tai CD-RW-levylle voidaan lisätä 10 kertaa enemmän tietoa kuin tavallisesti.

MPEG

Motion Picture Experts Group. Kokoelma pakkausjärjestelmiä digitaaliselle äänelle ja kuvalle.

P

Pienoiskuva

Pienoiskuva on valokuvan pienennetty versio, jota käytetään apuna kuvien järjestelyssä. Pienoiskuva toimii samassa tehtävässä kuville kuin hakemisto sanoille.

S

SD-kortti

Secure Digital -muistikortti. Flash-muistikortti, johon voi tallentaa digikameroiden, matkapuhelinten ja kämmentietokoneiden tietoja. SD-kortit ovat saman kokoisia kuin MultiMediaCard (MMC) -kortit (32 x 24 mm), mutta ovat hiukan paksumpia (2,1 mm vs. 1,4 mm), ja SD-kortinlukijat tukevat molempia. Saatavana on jopa 4 Gt:n muistikortteja.

X

xD-kortti

EXtreme Digital Picture Card. Flash-muistikortti, jota käytetään digikameroissa.

