

Мы всегда готовы помочь!

Зарегистрируйте свое устройство и получите поддержку на
www.philips.com/support

BTB2370

Возник вопрос?
Обратитесь в
Philips



Руководство пользователя

PHILIPS

Содержание

1	Важная информация	2
	Техника безопасности	2
2	Микросистема	3
	Введение	3
	Комплектация	3
	Описание основного устройства	4
	Описание пульта ДУ	5
3	Начало работы	7
	Подключение акустических систем	7
	Подключение FM-антенны	7
	Подключение питания	8
	Подготовка пульта ДУ	8
	Демонстрация функций	8
	Установка часов	8
	Включение	9
4	Воспроизведение	10
	Воспроизведение с диска	10
	Воспроизведение с устройства USB	10
	Управление воспроизведением	10
	Переход к дорожке	11
	Программирование дорожек	11
	Воспроизведение с устройств с поддержкой Bluetooth	11
5	Прослушивание радио	13
	Прослушивание радио DAB+	13
	Прослушивание радио FM	15
6	Другие возможности	17
	Установка времени включения будильника	17
	Установка таймера отключения	17
	Воспроизведение с внешнего устройства	17
	Зарядка устройств	18
7	Сведения об изделии	19
	Характеристики	19
	Информация о совместимости с USB	20
	Поддерживаемые форматы MP3-дисков	20
	Типы программ RDS	21
8	Определение и устранение неисправностей	22
9	Уведомление	24
	Соответствие нормативам	24
	Забота об окружающей среде	24
	Осторожное обращение с устройством	25

1 Важная информация

Техника безопасности

- Убедитесь, что вокруг устройства достаточно пространства для вентиляции.
- Используйте только принадлежности/ аксессуары, рекомендованные производителем.
- Использование элементов питания.
ВНИМАНИЕ! Для предотвращения утечки электролита, что может привести к телесным повреждениям, порче имущества или повреждению устройства, соблюдайте следующие правила.
 - Устанавливайте элемент питания правильно, соблюдая указанную полярность (знаки "+" и "-").
 - Извлекайте элемент питания, если устройство не используется в течение длительного времени.
 - Элементы питания нельзя подвергать чрезмерному нагреву (воздействию солнечных лучей, огня и т.п.).
- Не допускайте попадания капель или брызг на устройство.
- Не помещайте на устройство потенциально опасные предметы (например, сосуды с жидкостями и зажженные свечи).
- Если шнур питания или штепсель используются для отключения устройства, доступ к ним должен оставаться свободным.



Предупреждение

- Запрещается снимать корпус прибора.
- Запрещается смазывать детали прибора.
- Запрещается устанавливать этот прибор на другие электрические устройства.
- Берегите прибор от воздействия прямых солнечных лучей, открытого огня и источников тепла.
- Запрещается смотреть на лазерный луч внутри прибора.
- Убедитесь, что обеспечен легкий доступ к сетевому шнуру, вилке или адаптеру для отключения устройства от электросети.

2 Микросистема

Поздравляем с покупкой и приветствуем вас в клубе Philips! Чтобы воспользоваться всеми преимуществами поддержки Philips, зарегистрируйте приобретенное устройство на сайте www.philips.com/welcome.

Введение

Это устройство позволяет:

- прослушивать аудиозаписи с дисков, устройств с поддержкой Bluetooth, запоминающих устройств USB и других внешних устройств;
- слушать станции цифрового аудиовещания (DAB) или радиостанции FM.

Вы можете выбрать один из следующих звуковых эффектов:

- **Balance** (сбалансированный), **Clear** (четкий), **Powerful** (мощный), **Warm** (теплый) и **Bright** (яркий)

Устройство поддерживает следующие форматы медианосителей:

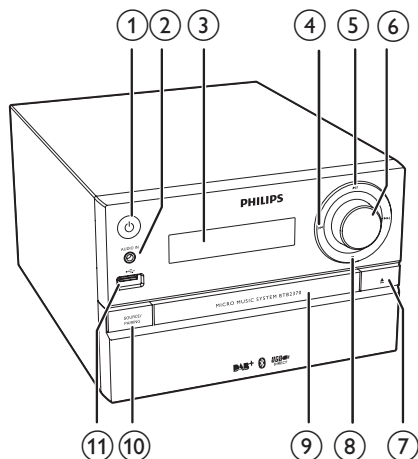


Комплектация

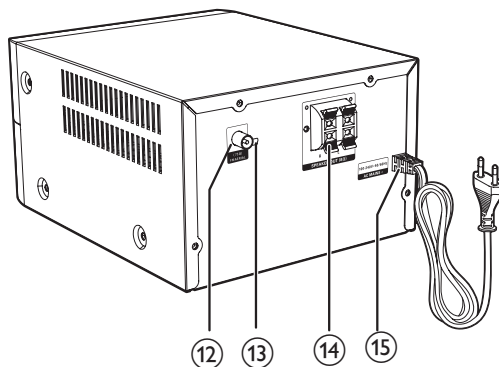
Проверьте комплектацию устройства.

- Основное устройство
- АС с кабелем — 2 шт.
- Проводная FM-антенна — 1 шт.
- Пульт ДУ (с одной батареей типа AAA)
- Краткое руководство пользователя
- Паспорт безопасности и важные сведения

Описание основного устройства



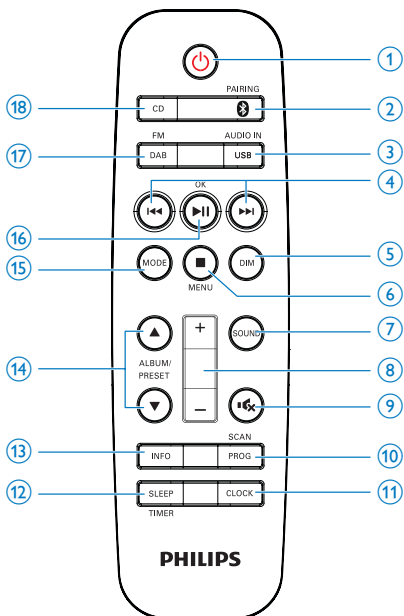
- ①
 - Включение и выключение аудиосистемы.
 - Переключение в режим ожидания или режим ожидания Eco.
- ② **AUDIO IN**
 - Разъем аудиовхода (3,5 мм) для внешнего аудиоустройства.
- ③ **Дисплей**
- ④
 - Переход к предыдущей/следующей дорожке.
 - Поиск по дорожке/диску/USB-устройству.
 - Настройка радиостанции.
 - Настройка времени.
- ⑤
 - Запуск, пауза или возобновление воспроизведения.
- ⑥ **Регулятор громкости**
 - Регулировка громкости.
- ⑦
 - Открытие/закрытие отделения для диска.



- ⑧
 - Остановка воспроизведения или удаление программы.
- ⑨ **Отделение для диска**
- ⑩ **SOURCE/PAIRING**
 - Нажмите для выбора источника: DISC, BLUETOOTH, USB, DAB, TUNER, AUDIO IN.
 - В режиме Bluetooth: когда к системе подключено два устройства, нажмите и удерживайте в течение 3 секунд, чтобы отключить первое подключенное устройство и войти в режим сопряжения.
 - В режиме Bluetooth: когда к системе подключено одно устройство, нажмите и удерживайте в течение 3 секунд, чтобы войти в режим сопряжения.
- ⑪
 - Гнездо USB.
- ⑫ **FM AERIAL**
 - Разъем для подключения антенны FM.

- ⑬ Разъем Micro USB
 - Только для обновления DAB.
- ⑭ SPEAKER OUT
 - Разъемы АС.
- ⑮ AC MAINS ~
 - Разъем питания.

Описание пульта ДУ



- ①
 - Включение и выключение аудиосистемы.
 - Переключение в режим ожидания или режим ожидания Eco Power.
- ② /PAIRING
 - Нажмите, чтобы выбрать BT (Bluetooth) в качестве источника.
 - В режиме Bluetooth: когда к системе подключено два устройства, нажмите и удерживайте в течение 3 секунд, чтобы отключить первое

подключенное устройство и войти в режим сопряжения.

- В режиме Bluetooth: когда к системе подключено одно устройство, нажмите и удерживайте в течение 3 секунд, чтобы войти в режим сопряжения.

- ③ USB/AUDIO IN
 - Последовательно нажимайте, чтобы выбрать USB или AUDIO IN в качестве источника.

- ④
 - Переход к предыдущей/следующей дорожке.
 - Поиск по дорожке/диску/USB-устройству.
 - Настройка радиостанции.
 - Настройка времени.

- ⑤ DIM
 - Настройка яркости дисплея.

- ⑥ /MENU
 - Остановка воспроизведения или удаление программы.
 - Переход в меню DAB+ или FM.

- ⑦ SOUND
 - Выбор предустановленного звукового эффекта.

- ⑧ +/-
 - Регулировка громкости.

- ⑨
 - Отключение и включение звука.

- ⑩ PROG/SCAN
 - Программирование дорожек.
 - Программирование радиостанций.
 - Поиск радиостанций FM или DAB+.

- ⑪ CLOCK
 - Установка часов.
 - Просмотр данных о времени.

- ⑫ SLEEP/TIMER
 - Установка таймера отключения.
 - Установка будильника.

13 INFO

- Отображение текущего состояния или информации о диске.
- Для некоторых FM-радиостанций: отображение информации RDS (при наличии).

14 ALBUM/PRESET ▲ / ▼

- Выбор сохраненной радиостанции.
- Переход к предыдущему/ следующему альбому.

15 MODE

- Выбор режима повтора или воспроизведения в случайном порядке.

16 ►||/OK

- Запуск, пауза или возобновление воспроизведения.
- Подтверждение выбора.
- Переключение между стерео- и моно сигналами радиовещания.

17 DAB/FM

- Последовательно нажимайте, чтобы выбрать DAB или FM в качестве источника.

18 CD

- Выбор DISC в качестве источника.

3 Начало работы



Внимание

- Использование кнопок управления и регулировки или выполнение действий, отличных от описанных ниже, может привести к облучению лазером и к другим опасным последствиям.

Всегда следуйте инструкциям, приведенным в данной главе.

При обращении в представительство компании Philips необходимо назвать номер модели и серийный номер устройства.

Серийный номер и номер модели указаны на задней панели устройства. Впишите эти номера здесь:

Номер модели

Серийный номер

Подключение акустических систем



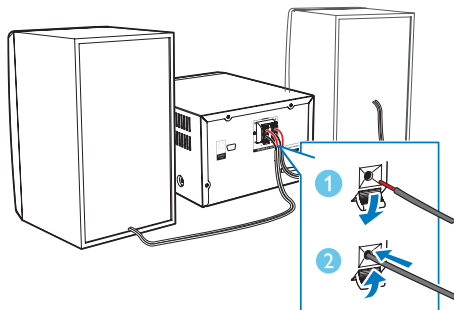
Примечание

- Полностью вставьте зачищенную часть провода каждой АС в разъем.
- Для оптимального качества звука используйте только прилагаемые акустические системы.

- Для правой АС используйте разъемы с пометкой "R" на задней панели основного устройства.
- Вставьте красный провод в красный разъем (+), а черный провод в черный разъем (-).
- Для подключения левого динамика используйте гнезда на главном устройстве с пометкой "L".
- Чтобы подключить провод левой АС, повторите действия, описанные в шаге 2.

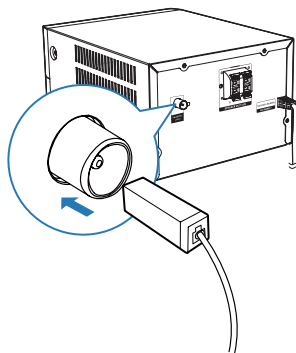
Подключите провод каждой АС следующим образом.

- 1 Поднимите и удерживайте зажим разъема.
- 2 Вставьте кабель АС до упора.
- 3 Отпустите зажим разъема.



Подключение FM-антенны

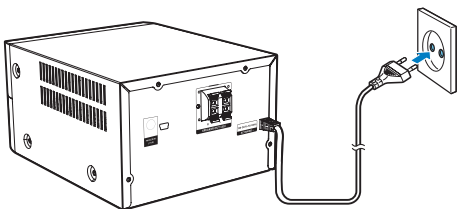
- Перед началом прослушивания радио подключите к устройству прилагаемую FM-антенну.



Подключение питания

Внимание

- Риск повреждения устройства! Убедитесь, что напряжение электросети соответствует напряжению, указанному на задней или нижней панели устройства.
- Перед подключением шнура питания переменного тока убедитесь, что все остальные подключения выполнены.



Подключите кабель питания к розетке электросети.

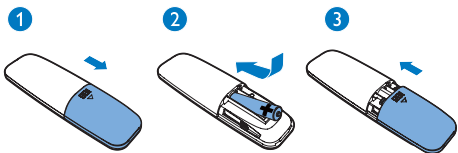
Подготовка пульта ДУ

Внимание

- Риск повреждения устройства! Если пульт ДУ не будет использоваться в течение длительного периода времени, извлеките из него батарею.

Замена батареи пульта ДУ

- 1 Откройте отделение для батарей.
- 2 Вставьте прилагаемую батарею типа ААА, соблюдая указанную полярность (+/-).
- 3 Закройте отделение для батарей.



Демонстрация функций

В режиме ожидания нажмите ■ для демонстрации функций устройства.

- ↳ Функции будут поочередно отображаться на дисплее.
- Чтобы выключить демо-режим, снова нажмите кнопку ■.

Установка часов

- 1 В режиме включенного питания нажмите и удерживайте кнопку **CLOCK** на пульте ДУ в течение 3 секунд.
 - ↳ Отобразится индикация часового формата: [24H] или [12H].
- 2 Нажмите ◀◀ / ▶▶ для выбора формата отображения времени — [24H] или [12H].
- 3 Нажмите **CLOCK** для подтверждения.
 - ↳ Отобразятся и начнут мигать цифры, соответствующие значению часа.
- 4 Для выбора значения часа, минут и установки синхронизации часов с радиостанцией RDS или DAB, которая передает сигнал времени, повторите шаги 2–3.

Примечание

- Если в течение 90 секунд ни одна из кнопок не будет нажата, устройство автоматически выйдет из режима настройки часов.

Совет

- Для просмотра информации о времени в режиме включенного питания нажмите **CLOCK**.

Включение

- Нажмите Φ .
 - ↳ Устройство переключится на источник, который был выбран последним.

Переключение в режим ожидания

- Нажмите Φ еще раз для переключения устройства в режим ожидания.
 - ↳ На дисплее отобразятся часы (если они настроены).

Переключение в режим ожидания ESO

- Нажмите и удерживайте кнопку Φ более 3 секунд.
 - ↳ Яркость подсветки дисплея уменьшится.



Примечание

- Устройство перейдет в режим ожидания Eco Power через 15 минут пребывания в обычном режиме ожидания.

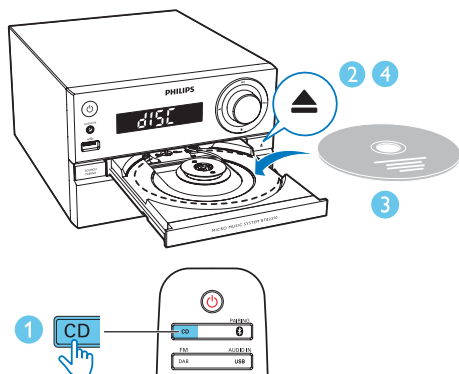
Переключение между режимом ожидания и режимом ожидания ESO

- Нажмите и удерживайте кнопку Φ более 3 секунд.

4 Воспроизведение

Воспроизведение с диска

- 1 Нажмите **CD**, чтобы выбрать **DISC** в качестве источника.
- 2 Нажмите кнопку **▲** на передней панели, чтобы открыть отделение для диска.
- 3 Вставьте диск этикеткой вверх.
- 4 Еще раз нажмите кнопку **▲**, чтобы закрыть отделение для диска.
↳ Воспроизведение начнется автоматически. В противном случае нажмите **▶||**.

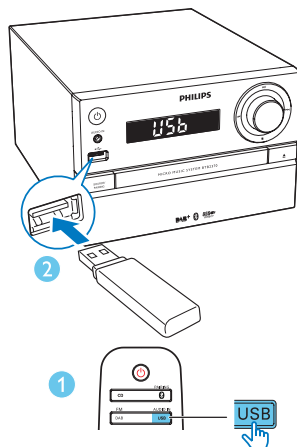


Воспроизведение с устройства USB

Примечание

- Убедитесь, что на устройстве USB содержатся аудиофайлы поддерживаемых форматов (см. 'Сведения об изделии' на стр. 19).

- 1 Последовательно нажимайте **USB/AUDIO IN**, чтобы выбрать **USB** в качестве источника.
- 2 Вставьте устройство USB в разъем **USB**.
↳ Воспроизведение начнется автоматически. В противном случае нажмите **▶||**.



Управление воспроизведением

- ▶||** Запуск, пауза или возобновление воспроизведения.
- Остановка воспроизведения.
- ▲ / ▼** Выберите альбом или папку.
- ◀ / ▶** Нажмите для перехода к предыдущей или следующей дорожке. Нажмите и удерживайте для перехода назад или вперед в пределах дорожки.
- ↺** Повторное воспроизведение отдельной дорожки или всех дорожек.
- ↻** Воспроизведение дорожек в случайном порядке (недоступно для запрограммированных дорожек).

Переход к дорожке

Для компакт-дисков:

Нажмите кнопку **◀◀ / ▶▶**, чтобы выбрать другую дорожку.

Для дисков MP3 и USB:

- 1 Нажмите **ALBUM/PRESET ▲ / ▼** для выбора альбома или папки.
- 2 Нажмите **◀◀ / ▶▶**, чтобы выбрать дорожку или файл.

Программирование дорожек

Можно запрограммировать до 20 дорожек.

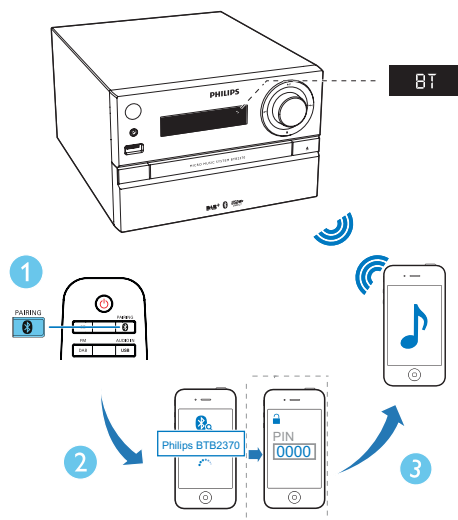
- 1 Остановите воспроизведение и нажмите **PROG/SCAN**, чтобы включить режим программирования.
- 2 Для дорожек MP3 нажмите **ALBUM/PRESET ▲ / ▼**, чтобы выбрать альбом.
- 3 С помощью кнопок **◀◀ / ▶▶** выберите дорожку, затем нажмите кнопку **PROG/SCAN** для подтверждения.
- 4 Повторите шаги 2-3 для программирования остальных дорожек.
- 5 Нажмите кнопку **▶▶** для воспроизведения запрограммированных дорожек.
 - ↳ Во время воспроизведения отображается индикатор **[PROG]** (Программа).
 - Для удаления программы остановите воспроизведение и нажмите **■ / MENU**.

Воспроизведение с устройств с поддержкой Bluetooth

Примечание

- Перед сопряжением системы с устройством ознакомьтесь с информацией о совместимости Bluetooth в руководстве пользователя устройства.
- Совместимость со всеми устройствами Bluetooth не гарантирована.
- Препятствия между устройством и системой могут сократить рабочий диапазон.
- Рабочий диапазон между системой и устройством Bluetooth составляет примерно 10 метров.
- Система позволяет запомнить до 2 ранее подключенных устройств Bluetooth.

Для прослушивания музыки в беспроводном режиме необходимо выполнить сопряжение системы с устройством Bluetooth.



- 1 Нажмите **Ⓟ / PAIRING**, чтобы выбрать **Bluetooth** в качестве источника.
 - ↳ Отобразится индикация **[BLUETOOTH]** (Bluetooth).
 - ↳ Индикатор Bluetooth начнет мигать синим светом.

- 2 На устройстве с поддержкой профиля A2DP (Advanced Audio Distribution Profile) включите функцию Bluetooth и выполните поиск доступных Bluetooth-устройств (см. руководство пользователя устройства).
- 3 На устройстве Bluetooth выберите **"Philips BTB2370"** и при необходимости введите пароль "0000" для сопряжения.
 - ↳ После успешного сопряжения и подключения индикатор Bluetooth загорится ровным синим светом, на устройстве раздастся звуковой сигнал.
 - ↳ Отобразится сообщение "CONNECTED" (Подключено).
- 4 Включите воспроизведение музыки на подключенном устройстве.
 - ↳ Начнется потоковая передача музыки с подключенного Bluetooth-устройства на эту систему.
 - Если не удалось найти **"Philips BTB2370"** или выполнить сопряжение с системой, для входа в режим сопряжения нажмите и удерживайте **⓪ /PAIRING** в течение трех секунд, пока индикатор Bluetooth не начнет быстро мигать.

Отключение текущего устройства Bluetooth

- отключите функцию Bluetooth на устройстве или
- переместите устройство за пределы диапазона соединения.

Сопряжение и подключение второго устройства

К этой системе можно одновременно подключить до двух устройств Bluetooth.

Подключение второго Bluetooth-устройства для воспроизведения

- 1 Для входа в режим сопряжения нажмите и удерживайте **⓪ /PAIRING** в течение 3 секунд, пока индикатор Bluetooth не начнет быстро мигать.
- 2 Выполните сопряжение и подключение второго устройства.
- 3 Начните воспроизведение музыки на одном из подключенных устройств.
 - Для воспроизведения музыки на другом устройстве сначала остановите потоковую передачу на текущем устройстве.
 - Для отключения первого подключенного устройства нажмите и удерживайте **⓪ /PAIRING** в течение 3 секунд, пока индикатор Bluetooth не начнет быстро мигать и система не перейдет в режим сопряжения.

5 Прослушивание радио



Совет

- Установите антенну на максимальном расстоянии от телевизора и других источников излучения.
- Убедитесь, что подключена прилагаемая FM-антенна.
- Для улучшения качества приема полностью выдвиньте антенну и отрегулируйте ее положение.

↳ Список станций сохраняется в памяти устройства. При следующем включении устройства сканирование станций не выполняется.



Примечание

- Если не обнаружено ни одной радиостанции DAB+, отобразится сообщение **[NO DAB]** (Нет DAB-станций), а затем снова появится сообщение **[FULL SCAN]** (Полное сканирование).

Выбор станции из списка доступных станций

- В режиме DAB+ последовательно нажимайте **◀◀ / ▶▶**, чтобы пролистать станции DAB+.

Прослушивание радио DAB+

Цифровое аудиовещание (DAB+) — это способ цифровой передачи радиосигналов через сеть передатчиков. Цифровое аудиовещание предоставляет более широкий выбор станций и подробную информацию, а также обеспечивает более качественный звук.

Автоматическое сохранение радиостанций DAB+



Примечание

- В вещании DAB+ периодически добавляются новые станции и службы. Чтобы подключиться к новым станциям и службам DAB+, регулярно выполняйте полное сканирование.

Настройка радиостанций DAB+



Примечание

- Убедитесь, что антенна полностью расправлена.

1 Последовательно нажимайте кнопку **DAB/FM** для выбора **DAB** в качестве источника.
↳ На некоторое время отобразится индикация **[SCAN]** (Сканирование). Затем появится сообщение **[FULL SCAN]** (Полное сканирование).

1 В режиме DAB+ нажмите и удерживайте кнопку **PROG/SCAN** в течение как минимум 3 секунд.
↳ Устройство автоматически сохранит все доступные радиостанции DAB+ и затем переключится на первую доступную станцию.

2 Нажмите **OK**, чтобы начать полное сканирование.
↳ Устройство автоматически сохранит все радиостанции DAB+ и затем переключится на первую доступную станцию.

2 Нажмите **◀◀ / ▶▶** для выбора автоматически сохраненных радиостанций, затем нажмите **OK** для подтверждения.

Сохранение радиостанций DAB+ вручную

Примечание

- Можно сохранить до 20 радиостанций DAB+.

- 1 Настройтесь на нужную радиостанцию DAB+.
- 2 Нажмите **PROG/SCAN** для перехода в режим сохранения.
- 3 Нажмите кнопку **ALBUM/PRESET ▲** / **▼** для выбора номера сохраненной радиостанции.
- 4 Нажмите кнопку **PROG/SCAN** для подтверждения.
↳ Отобразится название сохраненной радиостанции.
- 5 Для сохранения других радиостанций DAB+ повторите описанные выше шаги.
- 6 Нажмите **ALBUM/PRESET ▲** / **▼** для выбора сохраненных вручную радиостанций, затем нажмите **OK** для подтверждения.

Примечание

- Чтобы удалить сохраненную ранее радиостанцию DAB+, сохраните под ее номером другую станцию.

Отображение информации DAB+

- Во время прослушивания радио DAB+ последовательно нажимайте кнопку **INFO**, чтобы прокрутить список и просмотреть следующую информацию (если она доступна).
 - Название станции
 - Радиотекст RDS
 - Динамический сегмент метки
 - Тип программы
 - Название исполнителя
 - Частота
 - Процент ошибок в сигнале

- Скорость передачи в битах
- Статус аудио (DAB, DAB+)
- Время
- Дата

Меню DAB+

- 1 Для входа в меню DAB+ в режиме DAB+ нажмите кнопку **■ / MENU**.
- 2 Нажимайте **◀◀ / ▶▶** для переключения между пунктами меню:
 - **[FULL SCAN]** (Полное сканирование): поиск и сохранение всех доступных радиостанций DAB+.
 - **[MANUAL]** (Вручную): настройка радиостанции DAB+ вручную.
 - **[PRUNE]** (Удаление): удаление недоступных станций из списка радиостанций.
 - **[SYSTEM]** (Система): установка системных настроек.
- 3 Чтобы выбрать параметр, нажмите **OK**.
- 4 Если доступен подпункт меню, повторите шаги 2–3.
[SYSTEM] (Система)
 - **[RESET]** (Сброс настроек): сброс всех настроек и восстановление заводских настроек по умолчанию.
 - **[UPGRADE]** (Обновление): обновление ПО (при наличии).
 - **[SW VER]** (Версия ПО): отображение версии ПО, установленного на устройстве.

Примечание

- Если в течение 30 секунд не будет нажата ни одна кнопка, меню закроется.

Прослушивание радио FM

Настройка радиостанции

- 1 Последовательно нажимайте кнопку **DAB/FM** для выбора тюнера в качестве источника.
- 2 Нажмите и удерживайте кнопку **◀◀ / ▶▶** в течение 3 секунд.
 - ↳ Настройка станций с сильным сигналом производится автоматически.
- 3 Повторите шаг 2 для настройки других станций.

Настройка станции со слабым сигналом:

- Последовательно нажимайте кнопку **◀◀ / ▶▶** для настройки оптимального приема.

Автоматическое сохранение FM-радиостанций

Примечание

- Можно запрограммировать до 20 предварительно установленных радиостанций (FM).

- 1 Для перехода в меню FM-тюнера в режиме тюнера нажмите **■ / MENU**.
 - ↳ На дисплее отобразится **[SCAN]**.
- 2 Нажмите **OK**, затем нажимайте **◀◀ / ▶▶** для переключения между пунктами меню.
 - **[STRONG]** (Станции с сильным сигналом): поиск радиостанций только с сильным сигналом.
 - **[ALL]** (Все станции): поиск всех доступных FM-радиостанций.
- 3 Нажмите **OK**, чтобы выбрать параметр, затем нажмите **■ / MENU** для выхода из меню.

- 4 В режиме FM-тюнера нажмите **PROG/SCAN**.
 - ↳ Найденные станции будут соответствовать параметрам, выбранным на шаге 2.
 - ↳ Система переключится на первую доступную FM-радиостанцию.

Сохранение FM-радиостанций вручную

- 1 Настройтесь на какую-либо FM-радиостанцию.
- 2 Нажмите **PROG/SCAN** для перехода в режим сохранения.
 - ↳ Начнет мигать индикация **[PROG]** (Программирование).
- 3 Для выбора радиочастоты последовательно нажимайте **ALBUM/PRESET ▲ / ▼**.
- 4 Нажмите **PROG/SCAN** еще раз для подтверждения.
 - ↳ Отобразится частота сохраненной радиостанции.
- 5 Для сохранения других FM-радиостанций повторите описанные выше действия.

Примечание

- Чтобы удалить сохраненную радиостанцию, сохраните под ее номером другую станцию.

Выбор предустановленной радиостанции

- В режиме FM нажмите **ALBUM/PRESET ▲ / ▼** для выбора сохраненной радиочастоты, затем нажмите **OK** для подтверждения.

Отображение информации системы RDS

RDS (система радиоданных) — это служба, которая обеспечивает отображение дополнительной информации, предоставляемой FM-радиостанциями.

- 1 Настройте радиостанцию RDS.
- 2 Нажимайте кнопку **INFO** для просмотра информации (если она доступна).
 - Текстовое радиосообщение
 - Тип программы
 - Частота

Выбор стереофонического и монофонического вещания



Примечание

- По умолчанию для режима тюнера установлено стереофоническое вещание.
 - Для радиостанций со слабым сигналом: чтобы улучшить прием, измените звук на монофонический.
-
- Для переключения между стереофоническим и монофоническим вещанием в режиме FM-тюнера нажимайте кнопку **OK**.

6 Другие ВОЗМОЖНОСТИ

Установка времени включения будильника

Данная система может быть использована в качестве будильника. В качестве источника для сигнала будильника можно выбрать **DISC, USB, DAB** или **FM**.

Примечание

- Убедитесь в правильности установки часов.

- 1 В режиме ожидания нажмите и удерживайте кнопку **SLEEP/TIMER** 3 секунды.
 - ↳ Отобразятся и начнут мигать цифры, соответствующие значению часа.
- 2 Чтобы выбрать источник (**DISC, USB, DAB** или **FM**), последовательно нажимайте **◀◀ / ▶▶**.
- 3 Нажмите **SLEEP/TIMER** для подтверждения.
 - ↳ Начнут мигать цифры, соответствующие значению часа.
- 4 Повторите шаги 2–3 для установки значений часа и минут, настройте громкость сигнала будильника.

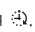

Примечание

- Если в течение 90 секунд ни одна из кнопок не будет нажата, система автоматически выйдет из режима настройки времени.

Включение и отключение будильника:

- Чтобы просмотреть информацию о будильнике, включить или выключить

будильник, используйте кнопку **SLEEP/TIMER**.

- ↳ Если будильник включен, отобразится индикация .
- ↳ Если будильник отключен, отобразится индикация **[TIMER OFF]** (Таймер выключен), значок  исчезнет.

Совет

- Если выбран источник **DISC/USB**, но не установлен диск или не подключено устройство **USB**, система автоматически переключится в режим тюнера.

Установка таймера отключения

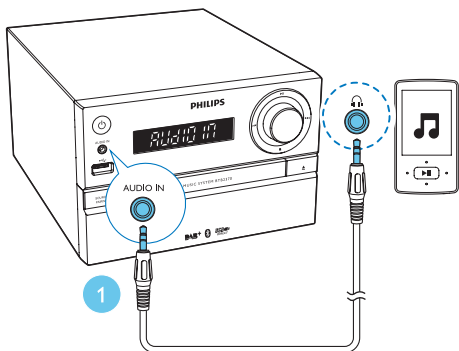
- Установка таймера отключения: если устройство включено, последовательно нажимайте кнопку **SLEEP/TIMER** для установки периода времени (в минутах).
 - ↳ Если таймер отключения включен, отображается индикация **zZ**. В противном случае **zZ** не отображается.

Воспроизведение с внешнего устройства

Вы можете прослушивать музыку с внешнего устройства, подключенного к системе с помощью аудиокабеля.

- 1 Последовательно нажимайте кнопку **USB/AUDIO IN**, чтобы выбрать **AUDIO IN** в качестве источника.
- 2 Подключите аудиокабель (не входит в комплектацию) к:
 - разъему **AUDIO IN** (3,5 мм), расположенному на системе;
 - разъему для наушников на внешнем устройстве.

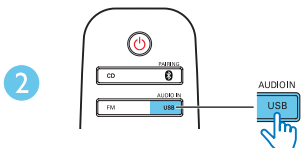
- 3 Включите воспроизведение музыки на подключенном внешнем устройстве (см. руководство пользователя устройства).



- 2 Подключите устройство к источнику питания.
↳ Зарядка начинается сразу после распознавания устройства.

Примечание

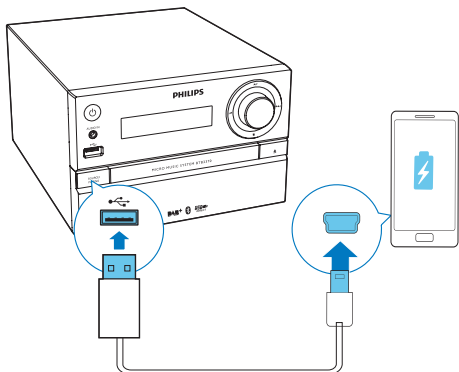
- Компания Gibson Innovations не гарантирует совместимость изделия со всеми устройствами.



Зарядка устройств

С помощью этой музыкальной микросистемы можно заряжать внешние устройства, такие как мобильный телефон, MP3-плеер или другие мобильные устройства.

- 1 Для подключения разъема USB данного изделия к разъему USB вашего устройства используйте кабель USB.



7 Сведения об изделии



Примечание

- Информация о продукте может быть изменена без предварительного уведомления.

Характеристики

Усилитель

Общая выходная мощность	70 Вт (максимум)
Частотный отклик	50–20 кГц, +/- 3 дБ
Коэффициент нелинейных искажений	< 1 %
Отношение сигнал/шум (средневзвешенное)	≥ 75 дБА
AUDIO IN	600 мВ +/- 100 мВ (среднеквадр.), 22 кОм

Диск

Тип лазера	Полупроводниковый
Диаметр диска	12 см/8 см
Поддержка дисков	CD-DA, CD-R, CD-RW, MP3-CD
Цифровой аудиообразователь	24 бит/44,1 кГц
Коэффициент нелинейных искажений	< 3 % (1 кГц)
Частотный отклик	20 Гц – 20 кГц (44,1 кГц)
Отношение сигнал/шум	≥ 80 дБА

Bluetooth

Версия Bluetooth	V2.1+EDR
Диапазон частот Bluetooth	2,4 ГГц ~ 2,48 ГГц (диапазон частот для промышленной, медицинской и научной аппаратуры)
Радиус действия	10 м (свободного пространства)

USB

Версия USB Direct	Полноскоростной, 2,0
Зарядка через USB-разъем	5 В, 500 мА

Радио (FM)

Частотный диапазон	87,5–108 МГц
Шкала настройки	50 кГц
Чувствительность	
- Моно, отношение сигнал/шум 26 дБ	≤ 22 дБ отн. ур. 1 фВт
- Stereo, отношение сигнал/шум 46 дБ	≥ 48 дБ отн. ур. 1 фВт
Селективность поиска	≤ 32 дБ отн. ур. 1 фВт
Коэффициент нелинейных искажений	< 3 %
Отношение сигнал/шум	≥ 45 дБ

DAB

Диапазон DAB	170–240 МГц
Чувствительность	≥ -90 дБм

Акустические системы

Сопrotивление AC	8 Ом
Излучатель AC	НЧ-динамик 100 мм, ВЧ-динамик 20 мм
Чувствительность	83 +/- 3 дБ/м/Вт

Общая информация

Сеть переменного тока	100–240 В, 50/60 Гц
	≤ 25 Вт
	≤ 0,5 Вт
Размеры	
- Основное устройство (Ш × В × Г)	180 × 121 × 227 мм
- AC (Ш × В × Г)	140 × 260 × 182 мм
Вес	
- Основное устройство	1,62 кг
- AC	2 × 1,72 кг

Информация о совместимости с USB

Совместимые устройства USB:

- Флеш-накопитель USB (USB 2.0 или USB 1.1);
- Плеер с флеш-памятью USB (USB 2.0 или USB 1.1).
- Карты памяти (для работы с данным устройством требуется дополнительное устройство считывания карт памяти)

Поддерживаемые форматы USB:

- Формат USB или файла памяти: FAT12, FAT16, FAT32 (объем сектора: 512 байт)
- Битрейт для MP3 (скорость передачи данных): 32—320 кбит/с и переменный битрейт

- Каталоги с вложениями до 8 уровней
- Количество альбомов/папок: 99 макс.
- Количество дорожек/записей: 999 макс.
- Тэг ID3 вер. 2.0 или более поздней версии
- Имя файла в Unicode UTF8 (максимальная длина: 32 байта)
- Файлы FLAC

Неподдерживаемые форматы USB:

- Пустые альбомы. Пустой альбом — это альбом, не содержащий файлов MP3/WMA. Такой альбом не будет отображаться на дисплее.
- Файлы неподдерживаемых форматов пропускаются. Например, документы Word (.doc) или файлы MP3 с расширением .dlf игнорируются и не воспроизводятся.
- Аудиофайлы WMA, AAC, WAV, PCM
- Файлы WMA, защищенные от копирования (DRM) (.wav, .m4a, .m4p, .mр4, .aac)
- Файлы WMA в формате Lossless (без потери качества)
- FLAC через USB

Поддерживаемые форматы MP3-дисков

- ISO9660, Joliet
- Максимальное количество записей: 128 (в зависимости от длины имени файла)
- Максимальное количество альбомов: 99
- Поддерживаемые частоты выборки: 32 кГц, 44,1 кГц, 48 кГц
- Поддерживаемые скорости передачи: 32–256 (кбит/с), переменная скорость передачи

Типы программ RDS

NET TИПА	Нет типа программы RDS
NEWS	Служба новостей
AFFAIRS	Политика и текущие известия
INFO	Специальные информационные программы
SPORT	Спортивные передачи
EDUCATE	Образование и повышение квалификации
DRAMA	Радиопьесы и литература
CULTURE	Культура, религия и общество
SCIENCE	Научные передачи
VARIED	Развлекательные программы
POP M	Популярная музыка
ROCK M	Рок-музыка
MOR M	Легкая музыка
LIGHT M	Легкая классическая музыка
CLASSICS	Классическая музыка
OTHER M	Специальные музыкальные программы
WEATHER	Погода
FINANCE	Финансы
CHILDREN	Программы для детей
SOCIAL	Общественные темы
RELIGION	Религия
PHONE IN	Передачи в прямом эфире
TRAVEL	Путешествия
LEISURE	Досуг
JAZZ	Джазовая музыка
COUNTRY	Музыка кантри
NATION M	Национальная музыка
OLDIES	Музыка в стиле ретро
FOLK M	Народная музыка
DOCUMENT	Документальные передачи
TES (Проверка)	Проверка сигналов системы экстренного оповещения
ALARM	Будильник

8 Определение и устранение неисправностей



Предупреждение

- Запрещается снимать корпус прибора.

Для сохранения действия условий гарантии запрещается самостоятельно ремонтировать систему.

При возникновении неполадок в процессе использования данного прибора перед обращением в сервисную службу проверьте следующее. Если не удастся решить проблему, посетите веб-сайт Philips (www.philips.com/support). При обращении в компанию Philips устройство должно находиться поблизости, номер модели и серийный номер должны быть известны.

Отсутствует питание

- Убедитесь, что шнур питания устройства подключен правильно.
- Проверьте наличие электропитания в сетевой розетке.
- В целях экономии энергии система отключается автоматически через 15 минут после окончания воспроизведения дорожки и отсутствия управления.

Нет звука или звук с помехами

- Регулировка громкости.
- Проверьте правильность подключения динамиков.
- Проверьте правильность зажима оголенных концов проводов АС в клеммах.

Устройство не реагирует на команды

- Отключите и подключите еще раз сетевую вилку, затем снова включите систему.

Пульт ДУ не работает

- Перед нажатием любой функциональной кнопки выберите необходимый источник при помощи пульта ДУ, а не главного устройства.
- Поднесите пульт ДУ ближе к системе.
- Установите батарею, соблюдая полярность (знаки +/–), как указано на устройстве.
- Замените батарею.
- Направьте пульт ДУ непосредственно на датчик на передней панели системы.

Диск не найден

- Вставьте диск.
- Убедитесь, что диск вставлен этикеткой вверх.
- Подождите, пока высохнет конденсированная влага на линзе.
- Замените или очистите диск.
- Используйте финализированные компакт-диски и диски соответствующих форматов.

Некоторые файлы на устройстве USB не отображаются

- Число папок и файлов на устройстве USB превышает заданный лимит. Это не является неисправностью.
- Форматы этих файлов не поддерживаются.

USB-устройство не поддерживается

- Данное устройство USB несовместимо с этим устройством. Повторите попытку, используя другое устройство USB.

Плохой прием радиосигнала

- Увеличьте расстояние между устройством и телевизором или другими источниками излучения.
- Подключите и полностью выдвиньте прилагаемую антенну.

Воспроизведение музыки на этом устройстве невозможно даже после успешного подключения Bluetooth.

- Воспроизведение музыки на этом устройстве в беспроводном режиме невозможно.

После подключения устройства с технологией Bluetooth ухудшилось качество звучания.

- Прием сигналов Bluetooth низкого качества. Переместите устройство ближе к системе или устраните все препятствия между ними.

Не удается включить Bluetooth на этом устройстве.

- Устройство не поддерживает профили, используемые системой.
- На устройстве не включена функция Bluetooth. Для получения информации о включении функции ознакомьтесь с руководством пользователя устройства.
- Устройство не находится в режиме сопряжения.
- Устройство уже подключено к другому Bluetooth-устройству. Отключите устройство и повторите попытку.

Мобильное устройство непрерывно подключается и отключается.

- Прием сигналов Bluetooth низкого качества. Переместите устройство ближе к системе или устраните все препятствия между ними.
- Некоторые мобильные телефоны постоянно подключаются и отключаются при выполнении или завершении вызова. Это не указывает на неисправность устройства.
- Некоторые устройства могут деактивировать подключение Bluetooth в целях экономии энергии. Это не указывает на неисправность устройства.

Таймер не работает

- Правильно установите часы.
- Включите таймер.

Настройки часов/таймера удалены

- Произошел сбой электропитания, или сетевой шнур был отсоединен. Сбросьте настройки часов/таймера.

9 Уведомление

Внесение любых изменений, не одобренных непосредственно Gibson Innovations, может привести к утрате пользователем права на использование устройства.

Соответствие нормативам

CE 0890

Заявление о соответствии

Компания Gibson Innovations настоящим заявляет, что данное изделие соответствует основным требованиям и другим применимым положениям Директивы 1999/5/ЕС. Текст Декларации о соответствии см. на веб-сайте www.philips.com/support.

Данное устройство имеет этикетку:



Забота об окружающей среде

Утилизация отработавшего изделия и использованных батарей



Данное изделие изготовлено из высококачественных материалов и

компонентов, которые подлежат повторной переработке и вторичному использованию.



Этот символ на изделии означает, что оно подпадает под действие Директивы Европейского парламента и Совета 2012/19/ЕС.



Этот символ означает, что в изделии содержатся элементы питания, которые подпадают под действие Директивы 2013/56/ЕС и не могут быть утилизированы вместе с бытовыми отходами.

Узнайте о раздельной утилизации электротехнических и электронных изделий согласно местному законодательству. Действуйте в соответствии с местным законодательством и не выбрасывайте отслужившие изделия вместе с бытовым мусором. Правильная утилизация отслуживших изделий и батарей поможет предотвратить возможное вредное воздействие на окружающую среду и здоровье человека.

Извлечение одноразовых элементов питания

Инструкции по извлечению одноразовых элементов питания см. в разделе по установке батарей.

Информация о безопасной утилизации

Изделие не имеет лишней упаковки. Мы попытались сделать так, чтобы упаковочные материалы легко разделялись на три типа: картон (коробка), пенополистерол (буфер) и полиэтилен (мешки, защитный пенопластовый лист).

Материалы, из которых изготовлена система, могут быть переработаны и вторично использованы специализированными предприятиями. Соблюдайте местные нормативные требования по утилизации

упаковочных материалов, выработавших ресурс элементов питания и старого оборудования.



Словесное обозначение и логотипы Bluetooth® являются зарегистрированными товарными знаками Bluetooth SIG, Inc.; компания Gibson использует их по лицензии. Все прочие товарные знаки и торговые наименования являются собственностью соответствующих владельцев.

Осторожное обращение с устройством

- Не помещайте в отделение для дисков посторонние предметы.
- Не помещайте в отделение для дисков деформированные или треснувшие диски.
- Если устройство не используется в течение длительного времени, извлеките диски из отделения для дисков.
- Для очистки устройства используйте только микроволоконный материал.

Примечание

- Табличка с обозначениями расположена на задней панели устройства.



2015 © Gibson Innovations Limited. All rights reserved.

This product has been manufactured by, and is sold under the responsibility of Gibson Innovations Ltd., and Gibson Innovations Ltd. is the warrantor in relation to this product.

Philips and the Philips Shield Emblem are registered trademarks of Koninklijke Philips N.V. and are used under license from Koninklijke Philips N.V.

BTB2370_12_UM_V1.0

