

# Завжди готові Вам допомогти

Зареєструйте свій виріб та отримуйте підтримку на веб-сайті  
[www.philips.com/welcome](http://www.philips.com/welcome)

DS7530

Є питання?  
Зверніться до  
Philips



## Посібник користувача

# PHILIPS

# Зміст

---

<b>1</b>	<b>Важливо</b>	<b>3</b>
----------	----------------	----------

---

<b>2</b>	<b>Док-гучномовець</b>	<b>4</b>
	Вступ	4
	Комплектація упаковки	4
	Огляд головного блока	4

---

<b>3</b>	<b>Початок роботи</b>	<b>5</b>
	Під'єднання до джерела живлення	5
	Увімкнення	6

---

<b>4</b>	<b>Відтворення</b>	<b>6</b>
	Відтворення вмісту з iPod/iPhone	6
	Відтворення із пристрою Bluetooth	7
	Відтворення із зовнішнього аудіопристрою	8
	Регулювання гучності	8

---

<b>5</b>	<b>Інформація про виріб</b>	<b>8</b>
	Технічні характеристики	8

---

<b>6</b>	<b>Усунення несправностей</b>	<b>9</b>
	Про пристрій Bluetooth	9

---

<b>7</b>	<b>Примітка</b>	<b>10</b>
----------	-----------------	-----------

# 1 Важливо

- Дотримуйтесь усіх вказівок.
- Не закривайте вентиляційні отвори. Встановлюйте виріб згідно з інструкціями виробника.
- Не ставте виріб біля джерел тепла, наприклад батарей, обігрівачів, печей або інших виробів (включаючи підсилувачі), які виробляють тепло.
- Слідкуйте, щоб не стати на кабель живлення чи не перетиснути його, особливо біля штекерів та в місцях виходу з виробу.
- Використовуйте лише приладдя, вказане виробником.
- Використовуйте лише блоки живлення, вказані у посібнику користувача.
- Від'єднуйте пристрій від мережі під час грози або коли Ви не плануєте ним користуватися протягом тривалого часу.
- Обслуговування виробу має здійснюватися кваліфікованими особами. Обслуговування виробу потрібне тоді, коли виріб пошкоджено тим чи іншим чином, наприклад пошкоджено кабель живлення або штекер, на виріб розлито рідину або впав якийсь предмет, виріб упав, потрапив під дощ або у середовище з високою вологістю чи просто не працює належним чином.
- **ПОПЕРЕДЖЕННЯ** щодо використання батареї – Для запобігання витіканню батареї, що може спричинити тілесні ушкодження, пошкодження майна чи пристрою:
- Встановлюйте батареї належним чином, враховуючи значення полярності + та -, як це вказано на пристрої.
- Не використовуйте одночасно різні типи батарей (старі та нові, вуглецеві та лужні тощо).
- Якщо Ви не плануєте користуватися пристроєм тривалий час, батареї слід вийняти.

- Батареї (комплект батарей або вставлені батареї) слід оберігати від надмірної дії тепла, наприклад сонячних променів, вогню тощо.
- Оберігайте виріб від рідин та бризок.
- Не ставте на виріб речей, які можуть спричинити його пошкодження (напр., ємності з рідиною, запалені свічки).
- Якщо для вимикання пристрою використовується штекер адаптера для безпосереднього підключення, слід стежити за його справністю.



## Попередження

- Ніколи не знімайте корпус виробу.
- Ніколи не ставте виріб на інше електричне обладнання.
- Зберігайте пристрій подалі від прямих сонячних променів, джерел відкритого вогню або тепла.
- Слідкуйте за тим, щоб кабель живлення, штекер чи адаптер завжди можна було легко від'єднати від мережі.

## 2 Док-гучномовець

Вітаємо вас із покупкою та ласкаво просимо до клубу Philips! Щоб у повній мірі скористатися підтримкою, яку пропонує компанія Philips, зареєструйте свій виріб на веб-сайті [www.philips.com/welcome](http://www.philips.com/welcome). Якщо Ви звернетесь до Philips, Вас запитають модель та серійний номер пристрою. Модель та серійний номер вказані знизу на пристрої. Запишіть тут цифри:

№ моделі \_\_\_\_\_  
Серійний номер \_\_\_\_\_

### Вступ

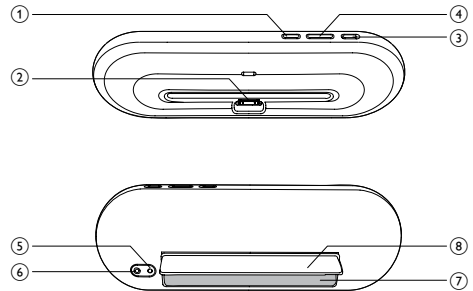
За допомогою цього док-гучномовця можна слухати аудіо з пристроїв iPod/iPhone, Bluetooth та інших зовнішніх аудіопристроїв.

### Комплектація упаковки

Перевірте вміст упакування:

- Головний блок
- Адаптер змінного струму
- Короткий посібник
- Інструкція з безпеки

### Огляд головного блока



- ① **Bluetooth**
  - Увімкнення або вимкнення функції Bluetooth.
- ② **Док-станція для iPod/iPhone**
- ③ **ON/OFF**
  - Увімкнення/вимкнення док-гучномовця.
- ④ **- VOLUME +**
  - Регулювання гучності.
- ⑤ **DC IN**
  - Під'єднання до джерела живлення.
- ⑥ **AUX IN**
  - Під'єднання до зовнішнього аудіопристрою.
- ⑦ **Батарейний відсік**
- ⑧ **Основа підставки**

# 3 Початок роботи

Завжди виконуйте вказівки у цьому розділі із вказаною послідовністю.

## Під'єднання до джерела живлення

Цей док-гучномовець може працювати як із живленням від мережі змінного струму, так і від батарей.

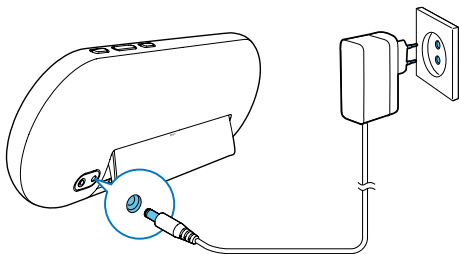
### Варіант № 1: живлення від мережі змінного струму

#### Увага!

- Ризик пошкодження виробу! Перевірте, чи напруга в електромережі відповідає значенню напруги, вказаному на табличці з даними. Табличка з даними знаходиться всередині основи підставки док-гучномовця.
- Небезпека ураження електричним струмом! Від'єднуючи адаптер змінного струму, завжди тягніть за штекер. Ніколи не тягніть за кабель.

Під'єднайте адаптер живлення до:

- відповідного роз'єму позаду док-гучномовця.
- розетки.

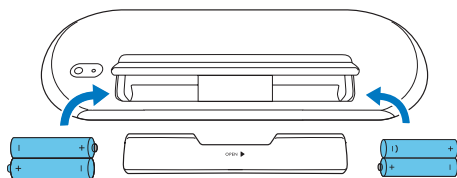
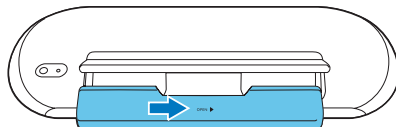
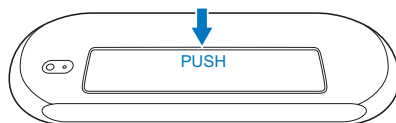


### Варіант № 2: живлення від батарей

#### Увага!

- Ризик вибуху! Тримайте батареї подалі від джерела тепла, сонячних променів або вогню. Ніколи не утилізуйте батареї у вогні.
- Якщо батареї розряджені або Ви не плануєте користуватися пристроєм протягом тривалого часу, вийміть батареї.
- Батареї можуть містити хімічні речовини, тому утилізуйте їх належним чином.

- 1 Відкрийте батарейний відсік.
- 2 Вставте 4 батареї 1,5 В АА відповідно до зазначеної полярності (+/-).
- 3 Закрийте батарейний відсік.



---

## Увімкнення

Перемкніть кнопку живлення в положення **ON**, щоб увімкнути док-гучномовець.

↳ Засвітиться світлодіодний індикатор.

---

## Перехід у режим очікування

Док-гучномовець переходить в економічний режим очікування у таких випадках:

- підключений до мережі змінного струму гучномовець перебуває в стані бездіяльності протягом 15 хвилин;
- iPod/iPhone чи зовнішній аудіопристрій від'єднано, коли гучномовець працює від батарей.

↳ Світлодіодний індикатор згасає.

# 4 Відтворення

---

## Відтворення вмісту з iPod/iPhone

За допомогою цього док-гучномовця можна насолоджуватися аудіо з iPod/iPhone.

---

## Сумісні iPod/iPhone

Док-гучномовець підтримує подані нижче моделі iPod та iPhone.

Made for:

- iPod touch (2-е, 3-є та 4-е покоління)
- iPod classic
- iPod nano (1-е, 2-е, 3-є, 4-е, 5-е та 6-те покоління)
- iPhone 4S
- iPhone 4
- iPhone 3GS
- iPhone 3G

---

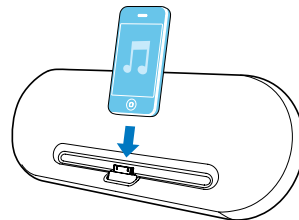
## Прослуховування аудіо з iPod/iPhone

Програма **Philips DockStudio** пропонує ряд нових функцій для док-гучномовця, зокрема Інтернет-радіо та багатофункціональний будильник. Щоб користуватися іншими функціями, рекомендується встановити цю безкоштовну програму.

**1** Перемкніть кнопку живлення в положення **ON**.

↳ Засвітиться індикатор.

**2** Вставте iPod/iPhone у док-станцію.



- 3 У разі першого використання з'явиться запит щодо встановлення програми **DockStudio** на iPod/iPhone.
- 4 Щоб прийняти запит щодо встановлення, торкніться **[Yes]** (Так).
- 5 Для встановлення виконайте вказівки на екрані.



- 6 Після встановлення запустіть програму.
- 7 Розпочніть відтворення аудіо на iPod/iPhone.
  - ↳ Звук відтворюватиметься з цього док-гучномовця.

## Заряджання iPod/iPhone

Коли док-гучномовець під'єднано до мережі живлення, вставлений у док-станцію iPod/iPhone автоматично починає заряджатися.

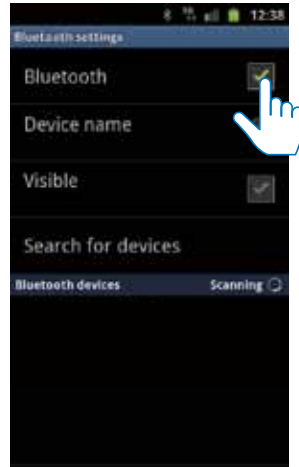
## Відтворення із пристрою Bluetooth

### Утворення пари з пристроями Bluetooth

#### Примітка

- Перш ніж під'єднувати пристрій Bluetooth до цього док-гучномовця, ознайомтеся із можливостями Bluetooth пристрою.
- Ефективний робочий діапазон між системою із док-станцією і з'єднаним у пару пристроєм становить приблизно 10 метрів.
- Тримайте цей док-гучномовець подалі від інших електропристроїв, які можуть створювати перешкоди.

- 1 Щоб вибрати джерело Bluetooth, натисніть **Bluetooth**.
  - ↳ Почне блимати кнопка Bluetooth.
- 2 Увімкніть на пристрої функцію Bluetooth.
  - Залежно від пристрою увімкнення функції Bluetooth може відбуватися по-різному.




- 3 Знайдіть пристрої Bluetooth, які можна з'єднати в пару з пристроєм.
- 4 Коли на пристрої з'явиться напис **"DS7530"**, виберіть його для під'єднання.
  - ↳ У разі успішного під'єднання пролунають два звукові сигнали підтвердження і перестане блимати кнопка Bluetooth.
  - ↳ На пристрої з'явиться інша піктограма Bluetooth.
- 5 Розпочніть відтворення музики на пристрої.
  - ↳ Музика відтворюватиметься через док-гучномовець.

#### Порада

- Якщо пристрій Bluetooth раніше вже було з'єднано в пару з DS7530, потрібно лише знайти "DS7530" в меню Bluetooth, а потім підтвердити під'єднання.

Щоб від'єднати пристрій Bluetooth, виконайте подані нижче кроки.

- Знову натисніть на док-гучномовці  Bluetooth.
- Вимкніть на пристрої функцію Bluetooth чи перемістіть його за межі зв'язку.

---

## Відтворення із зовнішнього аудіопристрою

За допомогою цього док-гучномовця можна також слухати аудіозаписи із зовнішнього пристрою, наприклад MP3-програвача.

### Примітка

- Слідкуйте, щоб в док-гучномовець не було вставлено жодного iPod/iPhone.

- 1 Під'єднайте кабель MP3 Link (продається окремо) до:
  - роз'єму **AUX IN** позаду док-гучномовця;
  - роз'єму для навушників на зовнішньому пристрої.
- 2 Розпочніть відтворення музики на пристрої (див. посібник користувача пристрою).

---

## Регулювання гучності

Для регулювання гучності під час відтворення натискайте - **VOLUME** +.

# 5 Інформація про виріб

### Примітка

- Інформація про виріб може бути змінена без попередження.

---

## Технічні характеристики

---

### Підсилювач

Загальна вихідна потужність	2 x 5 Вт RMS
Співвідношення "сигнал-шум"	>60 дБ (А)
MP3 Link	0,6 В RMS, 22 кОм

---

### Bluetooth

Стандартні	Bluetooth стандартної версії 2.1+EDR
Вихідна потужність	0 дБм (клас 2)
Частотний діапазон	2,402-2,480 ГГц, діапазон ISM
Діапазон	10 м (вільного простору)

---

### Загальна інформація

Мережа змінного струму	Модель: S018KV0900200 (Philips); Вхід: 100 – 240 В змінного струму, 50/60 Гц, 500 мА; Вихід: 9 В $\equiv$ 2000 А
------------------------	--

Споживання електроенергії під час експлуатації	<18 Вт
--	--------



Енергоспоживання у режимі очікування з економією енергії Eco	
Power	<0,5 Вт
Макс. навантаження для iPod/iPhone	
	5 В === 1 А
Розміри	
- Головний блок (Ш x В x Г)	311 x 111 x 37,6 мм
Вага	
- Головний блок	0,28 кг

## 6 Усунення несправностей



### Попередження

- У жодному разі не знімайте корпус пристрою.

Щоб зберегти дію гарантії, ніколи не намагайтеся самостійно ремонтувати систему.

Якщо під час використання пристрою виникають певні проблеми, перш ніж звертатися до центру обслуговування, скористайтеся наведеними нижче порадами. Якщо це не вирішить проблему, відвідайте веб-сайт компанії Philips ([www.philips.com/support](http://www.philips.com/support)). Коли Ви звертаєтесь до компанії Philips, пристрій, номер моделі та серійний номер мають бути під руками.

### Відсутнє живлення

- Перевірте, чи штекер змінного струму вставлено в розетку належним чином.
- Перевірте живлення розетки.

### Немає звуку

- Налаштуйте гучність.

### Пристрій не працює

- Від'єднайте та під'єднайте штекер змінного струму, після чого увімкніть пристрій знову.

## Про пристрій Bluetooth

**Не вдається відтворити музику на системі навіть після під'єднання пристрою Bluetooth.**

- Використовувати пристрій із системою для відтворення музики неможливо.

**Низька якість звуку після під'єднання до пристрою із підтримкою функції Bluetooth.**

- Низька якість прийому сигналу Bluetooth. Перемістіть пристрій ближче до

системи чи усуньте перешкоди між ними.

#### **Не вдається під'єднатися до системи.**

- Пристрій не підтримує профілів, потрібних для системи.
- Не увімкнено функцію Bluetooth пристрою. Про увімкнення функції читайте в посібнику користувача пристрою.
- Система не перебуває у режимі з'єднання у пару.
- Систему вже під'єднано до іншого пристрою, сумісного з функцією Bluetooth. Від'єднайте цей пристрій чи всі інші під'єднані пристрої і спробуйте ще раз.

#### **З'єднаний у пару пристрій постійно під'єднується і від'єднується.**

- Низька якість прийому сигналу Bluetooth. Перемістіть пристрій ближче до системи чи усуньте перешкоди між ними.
- Для деяких пристроїв з'єднання Bluetooth може вимикатися автоматично для економії енергії. Це не є ознакою збою у роботі системи.

## 7 Примітка

Внесення будь-яких змін чи модифікації цього пристрою, які не є позитивно схвалені компанією Philips Consumer Lifestyle, можуть позбавити користувачів права користуватися цим пристроєм.

Made for



iPod



iPhone

Написи "Made for iPod" та "Made for iPhone" вказують на те, що електронний пристрій було спеціально розроблено для під'єднання до iPod або iPhone відповідно і сертифіковано як такий, що відповідає стандартам корпорації Apple. Корпорація Apple не несе відповідальності за функціонування цього пристрою чи його відповідність стандартам безпеки та правовим нормам. Візьміть до уваги, що використання цього пристрою з iPod чи iPhone може вплинути на бездротове використання.

iPod та iPhone є товарними знаками корпорації Apple Inc., зареєстрованими у США та інших країнах.

# CE 0890

Цей виріб відповідає усім вимогам Європейського Союзу щодо радіоперешкод. Копію заяви ЄС про відповідність можна знайти в посібнику користувача у форматі PDF (Portable Document Format) на [www.philips.com/support](http://www.philips.com/support).



Виріб виготовлено з високоякісних матеріалів і компонентів, які можна переробити та використовувати повторно.



Позначення у вигляді перекресленого контейнера для сміття на виробі означає, що на цей виріб поширюється дія Директиви Ради Європи 2002/96/ЕС.

Дізнайтеся про місцеву систему розділеного збору електричних та електронних пристроїв.

Дійте згідно з місцевими законами і не утилізуйте старі вироби зі звичайними побутовими відходами. Належна утилізація старого пристрою допоможе запобігти негативному впливу на навколишнє середовище та здоров'я людей.



Виріб містить батареї, які відповідають Європейським Директивам 2006/66/ЕС і які не можна утилізувати зі звичайними побутовими відходами. Дізнайтеся про місцеву систему розділеного збору батарей, оскільки належна утилізація допоможе запобігти негативному впливу на навколишнє середовище та здоров'я людей.

### **Інформація про довкілля**

Для упаковки виробу було використано лише потрібні матеріали. Ми подбали про те, щоб упаковку можна було легко розділити на три види матеріалу: картон (коробка), пінополістирол (амортизуючий матеріал) та поліетилен (пакети, захисний пінопластовий лист).

Система містить матеріали, які в розібраному вигляді можна здати на переробку та повторне використання у відповідний центр. Утилізуйте пакувальні матеріали, використані батареї та непотрібні пристрої відповідно до місцевих правових норм.



### **Примітка**

- Табличка з даними знаходиться всередині батарейного відсіку пристрою.



Specifications are subject to change without notice  
© 2013 Koninklijke Philips Electronics N.V.  
All rights reserved.

DS7530\_12\_UM\_V2.0

