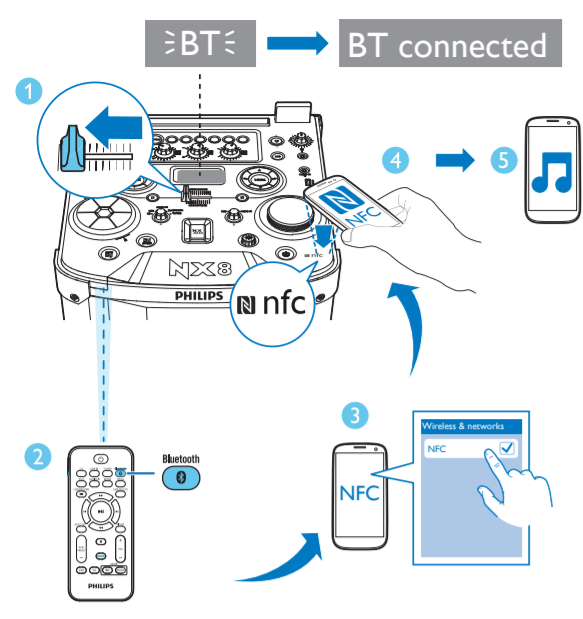
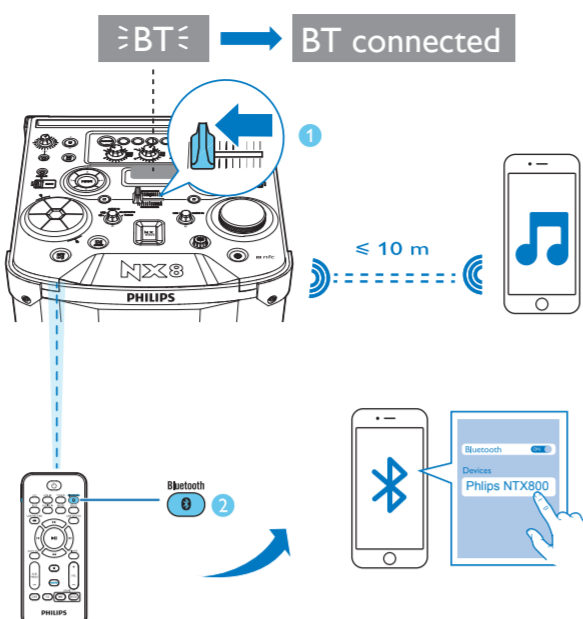


BT connected

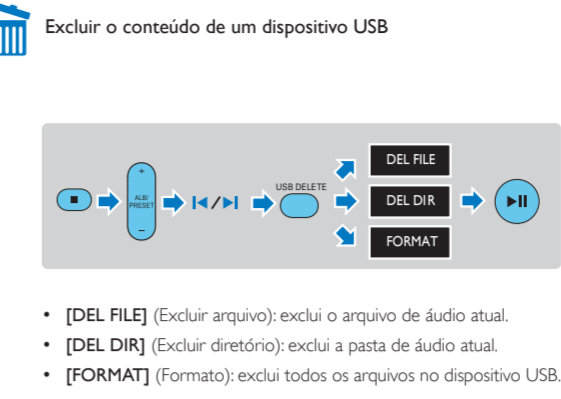
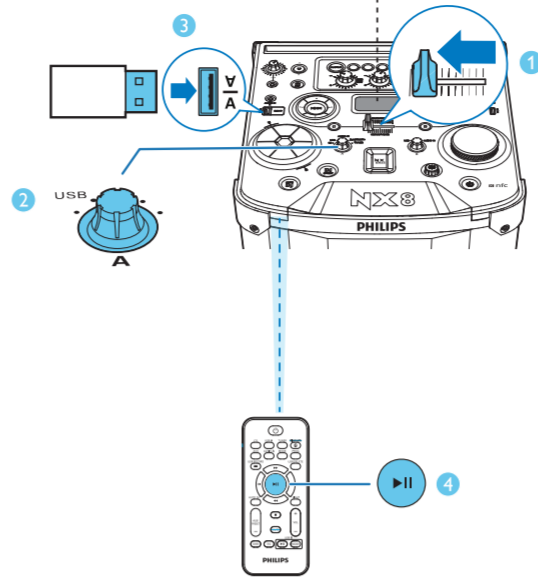


- A: Reproduzir a partir de um dispositivo compatível com NFC**
- Deslize **CROSS FADER** até a extrema esquerda.
 - Pressione **Bluetooth** para ativar a função Bluetooth.
 - Ative o recurso NFC em seu dispositivo Bluetooth.
 - Toque na etiqueta NFC na parte superior do produto com a área NFC do seu dispositivo Bluetooth até ouvir um bipe.
 - Em seu dispositivo Bluetooth, aceite a solicitação de emparelhamento com o "Philips NTX800". Se necessário, insira "0000" como a senha de emparelhamento.
 - Siga as instruções na tela para concluir o emparelhamento e a conexão.
 - Reproduza o áudio no dispositivo.
 - O áudio é transferido do seu dispositivo para esse produto.



- B: Reproduzir a partir de outros dispositivos Bluetooth**
- Deslize **CROSS FADER** até a extrema esquerda.
 - Pressione **Bluetooth** para ativar a função Bluetooth.
 - Em seu dispositivo, ative o Bluetooth e procure dispositivos Bluetooth.
 - Selecione **[Philips NTX800]** exibido em seu dispositivo para fazer o emparelhamento. Se for necessário, insira a senha predefinida "0000".
 - Reproduza o áudio no dispositivo.
 - O áudio é transferido do seu dispositivo para esse produto.
- Nota:**
- Qualquer obstáculo entre esse produto e um dispositivo Bluetooth pode reduzir a faixa operacional.
 - Antes de conectar outro dispositivo Bluetooth, primeiro desconecte o dispositivo atual.

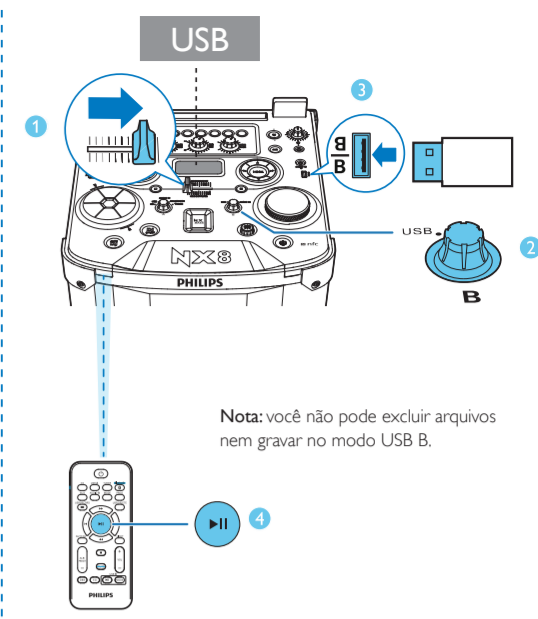
USB



- Excluir o conteúdo de um dispositivo USB**
- [DEL FILE] (Excluir arquivo): exclui o arquivo de áudio atual.
 - [DEL DIR] (Excluir diretório): exclui a pasta de áudio atual.
 - [FORMAT] (Formato): exclui todos os arquivos no dispositivo USB.

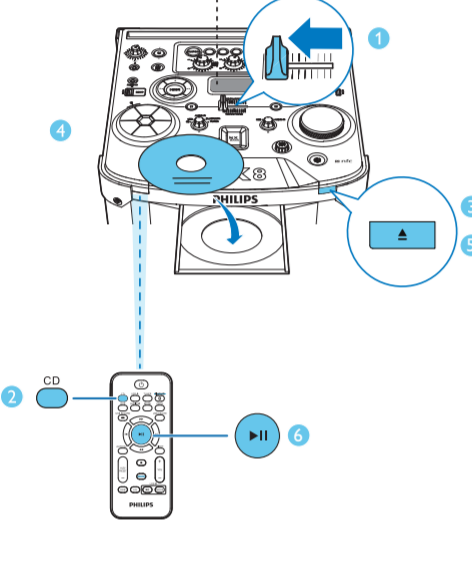
REC

- Gravar em um dispositivo USB**
- Conecte um dispositivo USB à entrada **USB A**.
 - Prepare a fonte (CD/TUNER/USB B) para gravação.
 - Pressione **USB RECORD** para iniciar a gravação.
 - Para cancelar a gravação, pressione **[STOP]**.
- Nota:**
- A função de gravação não está disponível em modo Mix sound, nem quando efeitos de AUTO DJ/DJ EFFECT são aplicados.
 - Para evitar problemas na reprodução anormal, verifique se o nível de volume está abaixo de 20 durante a gravação do CD para o dispositivo USB.

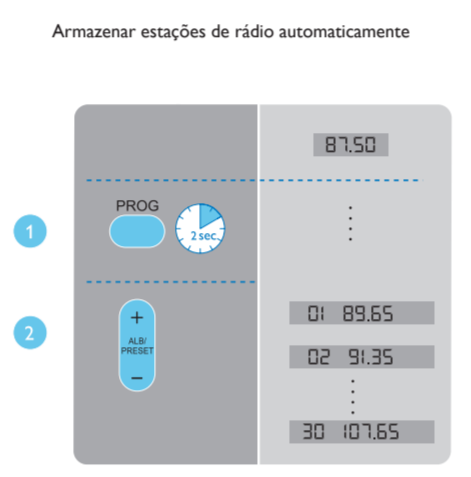
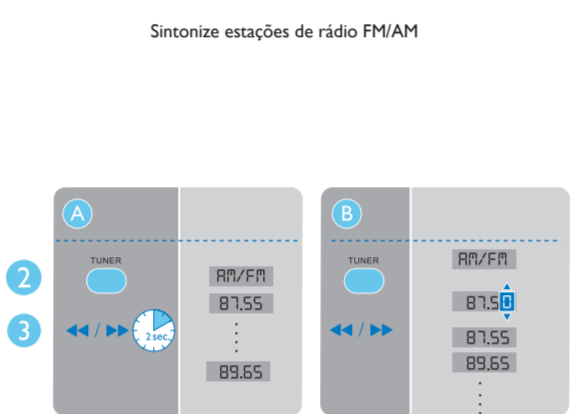
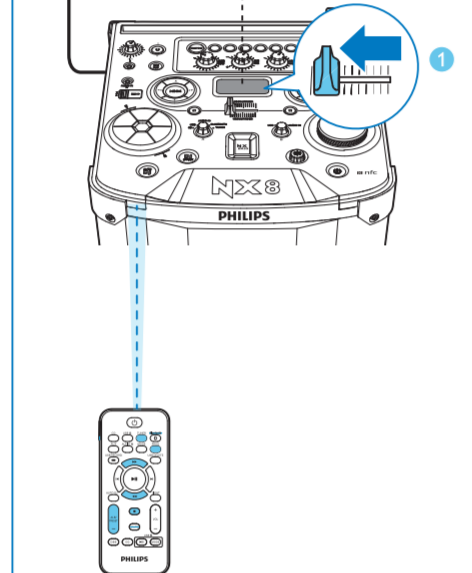


Nota: você não pode excluir arquivos nem gravar no modo USB B.

DISC

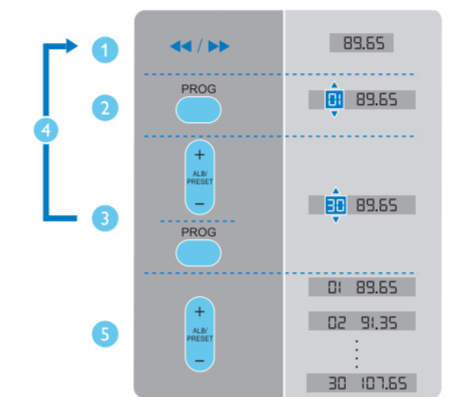


FM/AM

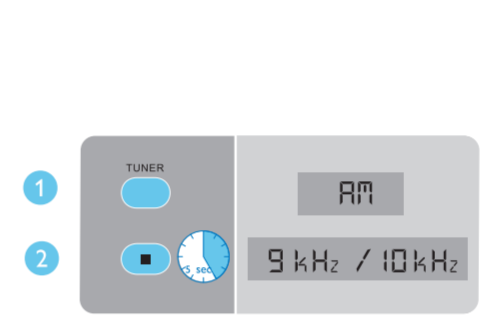


Nota: você pode programar no máximo 30 estações de rádio FM e 10 AM.

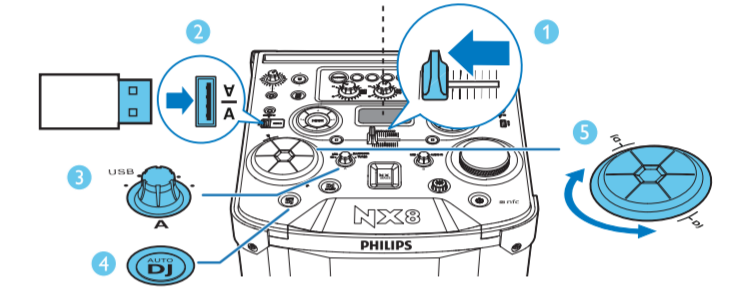
Armazenar estações de rádio manualmente



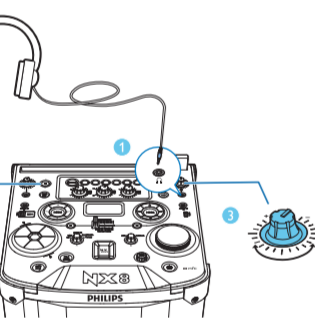
Alterar grade de sintonia AM



PARTY → METAL → OFF

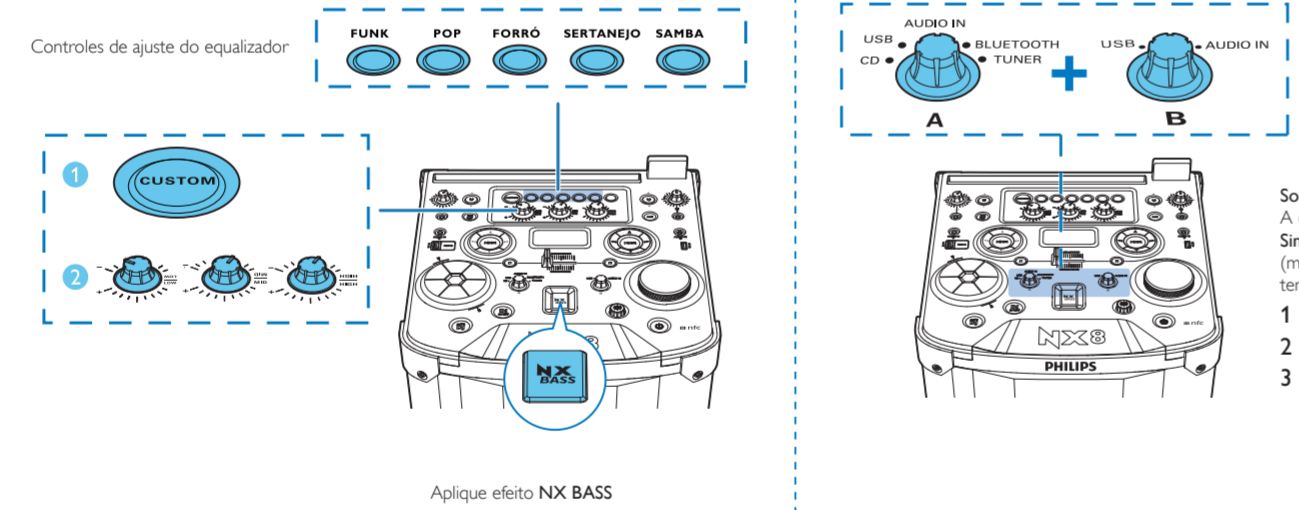


Nota: essa função só está disponível no modo USB A.



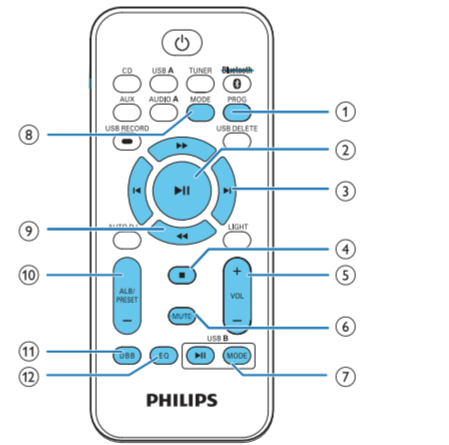
Pressione **A/B** para selecionar uma fonte de áudio para ouvir músicas da Fonte A ou Fonte B. Gire o botão de volume para ajustar o volume do fone de ouvido.

Selecionar um efeito sonoro predefinido



- Som Mix:** reproduza a partir de FONTE A (modos Disco/USB/Bluetooth/Sintonizador/Audio in A) e FONTE B (modos USB B/Audio in B) ao mesmo tempo.
- Reproduza músicas de **Source A**.
 - Reproduza músicas de **Source B**.
 - Utilize o **CROSS FADER** para ajustar o balanço do canal esquerdo/direito durante a reprodução.

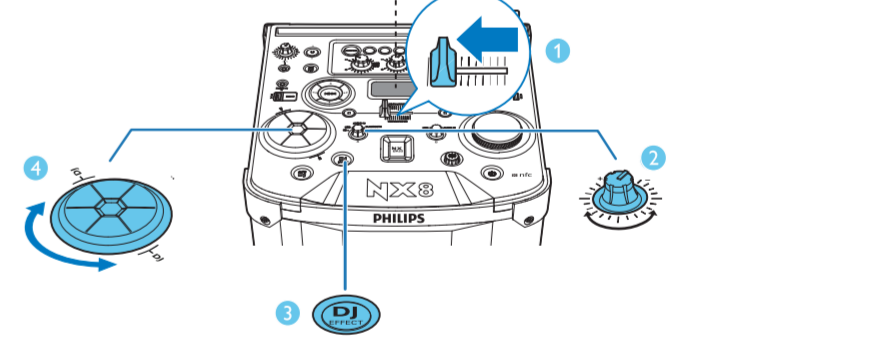
Aplique efeito **NX BASS**



Controlar a reprodução

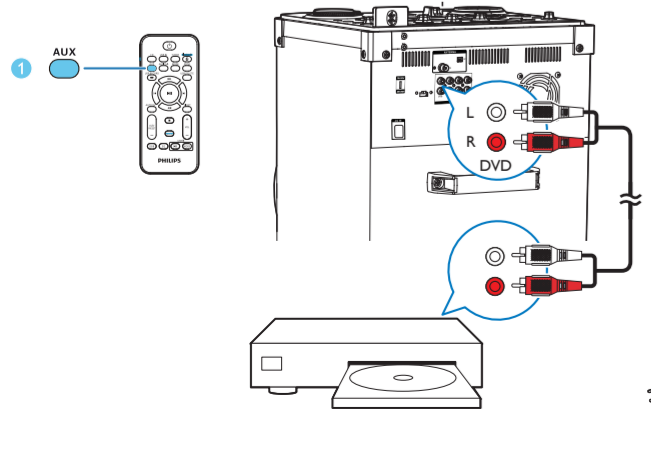
- PROG**
 - No modo Disc/USB A, programe faixas.
- Play/Pause**
 - No modo Disc/USB A/Bluetooth, inicie, interrompa ou reinicie a reprodução.
- Stop**
 - No modo Disc/USB A/Bluetooth, pule para a próxima faixa ou faixa anterior.
- Repeat**
 - No modo Disc/USB A, pare a reprodução ou apague programas.
- VOL +/-**
 - Ajusta o volume.
- MUTE**
 - Silencia ou restaura o volume.
- USB B**
 - No modo USB B, inicia ou pausa a reprodução.
- MODE**
 - No modo USB B, repita ou reproduza aleatoriamente.
- NO MODE**
 - No modo Disc/USB A, selecione repetir reprodução ou reprodução aleatória.
- ALB/PRESET +/-**
 - No modo Disc/USB A, pule para o álbum anterior ou para o próximo álbum.
- DBB**
 - Liga ou desliga o reforço dinâmico de graves.
- EQ**
 - Selecione um efeito de som predefinido: **[FUNK]**, **[POP]**, **[FORRO]**, **[SERTANEJO]** ou **[SAMBA]**.

SCRATCH → REVERB → BEAT BOX → YEAH → OFF



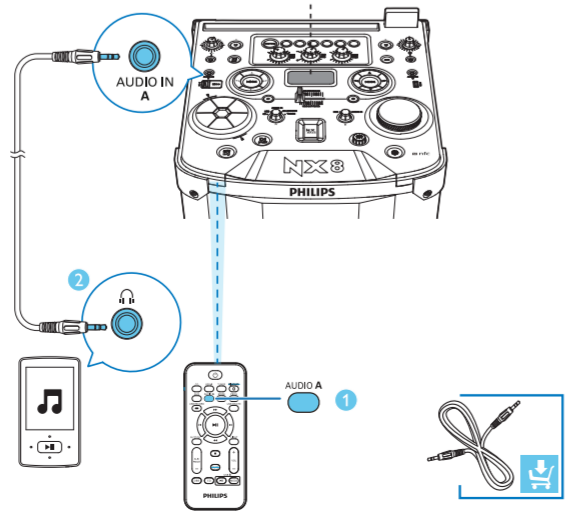
Nota: essa função não está disponível nos modos USB B e Audio in B.

AUX



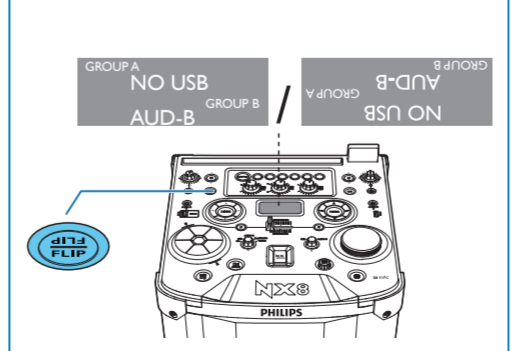
Nota: Para sair do modo AUX e ouvir o áudio a partir de outras fontes, pressione **AUX** várias vezes para selecionar **[AUX OFF]**.

AUD-A

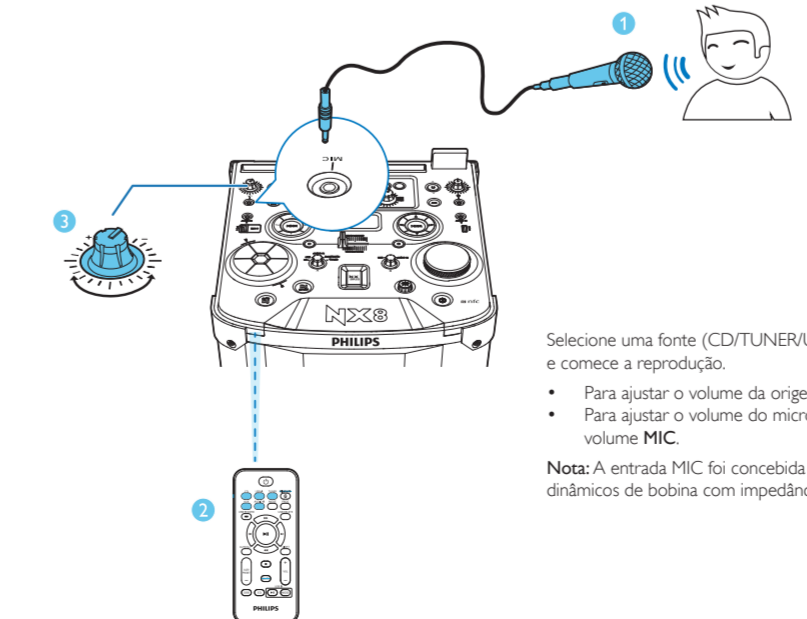


FLIP

Inverter a posição do visor



MIC



- Selecione uma fonte (CD/TUNER/USB A/AUDIO A/AUX) e comece a reprodução.
- Para ajustar o volume da origem, pressione **VOL +/-**.
 - Para ajustar o volume do microfone, gire o botão de volume **MIC**.
- Nota:** A entrada MIC foi concebida para microfones dinâmicos de bobina com impedância de 750 Ω +/- 30%.

Especificações

Amplificador		Bluetooth	
Potência de saída total	4 X 800 W, THD 10% *	Versão do Bluetooth	V2.1+EDR
Resposta de frequência	60 a 16.000 Hz, ±3 dB	Banda de frequência do Bluetooth	2,4 GHz ~ banda ISM de 2,48 GHz
Relação de sinal/ruído	> 65 dBA	Alcance	10 m (Espaço livre)
Entrada de áudio	2V RMS Rin ≥ 22 kohm	Informações gerais	
Disco		Alimentação AC	110 -127V/220 - 240V~, 50/60 Hz
DAC de áudio	24 bits / 44,1 kHz	Consumo de energia em operação	160 W
Resposta de frequência	4 Hz - 20 kHz (44,1 kHz)	Consumo de energia no modo de espera	40 W
Alto-falantes		USB Direct	Version 2.0 HS, 5 V, 500 mA
Impedância do alto-falante	4 ohm	Saída de fone de ouvido	5,0 mW 2 x 16 Ω
Sensibilidade	90±3dB/mW	Entrada de microfone	Microfone dinâmico de bobina Impedância de 750 Ω +/- 30%
Sintonizador		Dimensões	
Faixa de sintonia	FM: 87,5 - 108 MHz; AM: 531 - 1602 kHz (9 KHz); 530 - 1700 KHz (10 KHz)	- Unidade principal (L x A x P)	358 x 1091 x 471 mm
Grade de sintonia	100 KHz (FM); 9 KHz/10 KHz (AM)	- Caixa acústica (L x A x P)	360 x 1065 x 471 mm
Número de pré-sintonias	30 FM, 10 AM	Peso	
		- Unidade principal	26,3 kg
		- Caixa acústica	22,2 kg

* Canal Baixo: 1kHz; Audio In B: 2.3V; Tolerância -0.5dB
Canal Alto: 6.3kHz; Audio In B: 2.3V; Tolerância -0.5dB