

Register your product and get support at

www.philips.com/welcome

DS6200/10



DE Benutzerhandbuch

PHILIPS

Inhaltsangabe

1 Wichtig	3
Wichtige Sicherheitshinweise	3

2 Ihr Docking-Entertainment-System	4
Einführung	4
Lieferumfang	4
Übersicht über die Lautsprecher	4

3 Erste Schritte	5
Anschließen der Lautsprecher	5
Anschließen an die Stromversorgung	5
Einschalten	6

4 Wiedergabe	6
Wiedergabe von iPod/iPhone	6
Wiedergabe von einem externen Gerät	7

5 Weitere Funktionen	8
Synchronisieren des iPods/iPhones mit einem PC	8

6 Produktinformationen	8
Technische Daten	8

7 Fehlerbehebung	9
-------------------------	---

8 Hinweis	9
------------------	---

1 Wichtig

Beachten Sie folgende Sicherheitssymbole



Der "Lichtblitz" steht für mögliche Stromschläge, die durch unisoliertes Material innerhalb des Geräts ausgelöst werden können. Entfernen Sie aus Sicherheitsgründen keinesfalls die Abdeckung des Produkts.

Das "Ausrufezeichen" markiert Funktionen, für die Sie die beigefügten Hinweise aufmerksam lesen sollten, um Betriebs- oder Wartungsprobleme zu vermeiden.

WARNUNG: Um das Brand- und Stromschlagrisiko zu verringern, setzen Sie das Gerät keinesfalls Regen oder Feuchtigkeit aus, und stellen Sie keine mit Flüssigkeit gefüllten Objekte, wie z. B. Vasen, auf das Gerät.

ACHTUNG: Stecken Sie zum Vermeiden von Stromschlägen den breiten Stift in die breite Steckverbindung, und stecken Sie den Stecker immer vollständig in die Steckdose.

Wichtige Sicherheitshinweise

- Beachten Sie alle Warnhinweise.
- Befolgen Sie alle Anweisungen.
- Verwenden Sie dieses Gerät nicht in der Nähe von Wasser.
- Reinigen Sie das Gerät nur mit einem trockenen Tuch.

- Verdecken Sie keine Lüftungsöffnungen. Stellen Sie das Gerät gemäß den Vorschriften des Herstellers auf.
- Platzieren Sie das Gerät nicht neben Wärmequellen, wie z. B. Heizkörpern, Öfen oder anderen Geräten (darunter auch Verstärker), die Wärme erzeugen.
- Schützen Sie das Netzkabel, damit niemand auf das Kabel tritt oder es geknickt wird. Insbesondere darf dies nicht an den Steckern, an den Steckdosen oder an der Stelle geschehen, an der die Kabel das Gerät verlassen.
- Verwenden Sie nur vom Hersteller empfohlenes Zubehör.
- Ziehen Sie bei Gewittern oder bei längerer Nichtverwendung des Geräts den Netzstecker.
- Lassen Sie sämtliche Reparaturen ausschließlich von qualifiziertem Servicepersonal durchführen. Reparaturen sind notwendig, wenn das Gerät beschädigt wurde, z. B. wenn das Netzkabel oder der Netzstecker beschädigt wurden, Gegenstände in das Gerät gefallen sind, Flüssigkeit über das Gerät geschüttet wurde, das Gerät Regen oder Feuchtigkeit ausgesetzt wurde oder das Gerät nicht ordnungsgemäß funktioniert oder fallen gelassen wurde.
- Das Gerät darf nicht mit Flüssigkeiten benetzt oder bespritzt werden.
- Auf das Gerät dürfen keine möglichen Gefahrenquellen gestellt werden (z. B. mit einer Flüssigkeit gefüllte Gegenstände, brennende Kerzen).
- Wenn der Netzstecker (MAINS) bzw. Gerätestecker als Trennvorrichtung verwendet wird, muss die Trennvorrichtung frei zugänglich bleiben.

Hinweis

- Das Typenschild befindet sich auf der Geräteunterseite.

2 Ihr Docking-Entertainment-System

Herzlichen Glückwunsch zu Ihrem Kauf und willkommen bei Philips! Um das Kundendienstangebot von Philips vollständig nutzen zu können, sollten Sie Ihr Produkt unter www.philips.com/welcome registrieren. Wenn Sie mit Philips Kontakt aufnehmen, werden Sie nach der Modell- und Seriennummer Ihres Geräts gefragt. Sie finden die Modell- und Seriennummer auf der Unterseite des Geräts. Notieren Sie die Nummern:

Modell-Nr: _____

Serien-Nr: _____

Einführung

Mit diesem Gerät können Sie Folgendes:

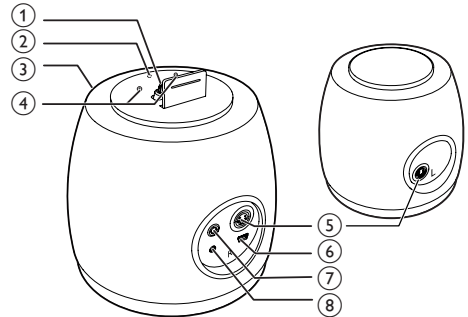
- Audioinhalte von einem iPod, einem iPhone oder einem anderen Audiogerät wiedergeben.
- Ihren iPod/Ihr iPhone mit dem PC synchronisieren.



Lieferumfang

Prüfen Sie zunächst den Verpackungsinhalt:

- Hauptgerät (2 Lautsprecher)
- 1 Lautsprecheranschlusskabel
- 1 Netzadapter
- 1 USB-Kabel
- 1 MP3 Link-Kabel
- Kurzanleitung

Übersicht über die Lautsprecher



- 1 DOCK**
 - Dock für iPod/iPhone.
- 2** 
 - Öffnen/Schließen des Synchronisierungsmodus.
 - Gedrückt halten, um vom Standby-Modus in den Synchronisierungsmodus zu wechseln.
 - Drücken, um vom Standby-Modus in den Synchronisierungsmodus zu wechseln.
- 3 LED-Anzeige**
 - Leuchtet dauerhaft, wenn das Gerät im Audiomodus arbeitet.
 - Blinkt, wenn das Gerät im Synchronisierungsmodus arbeitet.
 - Erlischt, wenn das Gerät ausgeschaltet oder im Standby-Modus ist.
- 4 +/-**
 - Einstellen der Lautstärke
- 5 KABELINGANG**
 - Verbinden Sie die zwei Lautsprecher über das mitgelieferte Lautsprecherkabel.
- 6 USB** 
 - Verbinden Sie den Computer mithilfe des enthaltenen USB-Kabels.
- 7 AUX-IN**
 - Buchse für ein externes Audio-Gerät.
- 8 DC-IN**
 - Schließen Sie die Stromversorgung an.

3 Erste Schritte

! Achtung

- Die Verwendung von Steuerelementen, Einstellungen oder Vorgehensweisen, die von dieser Darstellung abweichen, können zu gefährlichen Strahlenbelastungen oder anderen Sicherheitsrisiken führen.

Folgen Sie den Anweisungen in diesem Kapitel immer nacheinander.

Anschließen der Lautsprecher

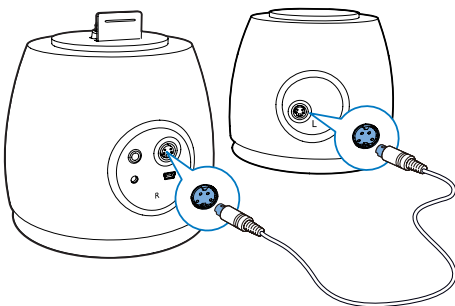
Verwenden Sie nur die mitgelieferten Lautsprecher, um eine optimale Klangwiedergabe zu gewährleisten.

☰ Hinweis

- Das mitgelieferte DIN-Kabel ist nur für den Gebrauch mit diesem Produkt geeignet. Versuchen Sie niemals, andere Geräte über dieses Kabel zu verbinden.

Verbinden Sie das mitgelieferte DIN-Kabel mit den **CABLE IN**-Buchsen an beiden Lautsprechern:

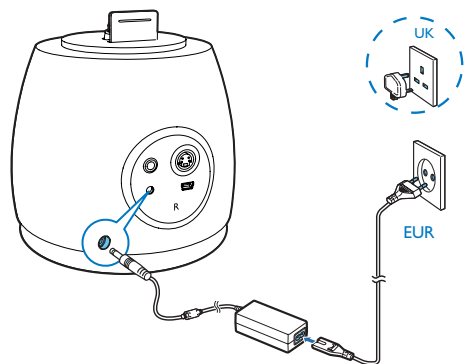
- Aktiver Lautsprecher (mit Tasten): rechter Kanal
- Passiver Lautsprecher: linker Kanal



Anschließen an die Stromversorgung

! Achtung

- Möglicher Produktschaden! Prüfen Sie, ob die Stromspannung mit dem aufgedruckten Wert auf der Unterseite des Geräts übereinstimmt.
- Vergewissern Sie sich vor dem Anschließen des Netzteils, dass alle anderen Verbindungen hergestellt wurden.
- Stromschlaggefahr! Ziehen Sie immer am Netzadapter, wenn Sie das Netzteil von der Stromversorgung trennen. Ziehen Sie niemals am Kabel.



Verbinden Sie das Netzteil mit

- der DC-IN-Buchse auf der Rückseite des aktiven Lautsprechers.
- der Steckdose.

Einschalten

Im Standby-Modus gibt es zwei Möglichkeiten, das Gerät einzuschalten.

- Audiosignal wurde vom 30-poligem Anschluss oder vom AUX-IN-Anschluss erkannt.
 - ↳ Der Klingelton wird auch als Audiosignal erkannt.
- Drücken Sie die Taste SYNC auf der Oberseite des aktiven Geräts.
 - ↳ Indem Sie die Einheit durch Drücken der Taste SYNC einschalten, wird das Gerät in den Synchronisierungsmodus versetzt.



Hinweis

- Es gibt keine Ein-/Aus-Taste auf dem Gerät. Es hat sich automatisch eingeschaltet, als es einen Audioeingang erkannt hat.

Wechseln in den Standby-Modus

Das Gerät wechselt in den folgenden Situationen in den Standby-Modus:

- **Im DOCK-Modus:** länger als 15 Minuten kein Audiosignal von angeschlossenem iPod/iPhone.
- **Im MP3-Link-Modus:** länger als 15 Minuten kein Audiogerät verbunden.
- **Im Modus SYNCHRONISIERUNG:** Taste SYNC länger als 5 Sekunden gedrückt.
 - ↳ Die Betriebsanzeige erlischt.

4 Wiedergabe

Wiedergabe von iPod/iPhone

Mit diesem Gerät können Sie Audioinhalte von einem iPod/iPhone wiedergeben.

Kompatible iPod/iPhone-Modelle

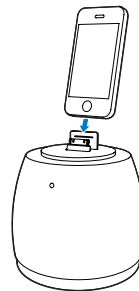
Das Gerät unterstützt folgende iPod-/iPhone-Modelle.

Hergestellt für

- iPod touch (1., 2., 3. und 4. Generation)
- iPod classic
- iPod nano (2., 3., 4., 5. und 6. Generation)
- iPhone 4S
- iPhone 4
- iPhone 3GS
- iPhone 3G
- iPhone

Einsetzen des iPods/iPhones

- Setzen Sie Ihren iPod bzw. Ihr iPhone in das Dock.



Entnehmen des iPods/iPhones

- Ziehen Sie den iPod bzw. das iPhone aus der Dockingstation.

Aufladen des iPods/iPhones

Wenn das Gerät an eine Steckdose angeschlossen ist, wird der iPod oder das iPhone automatisch aufgeladen.

Wiedergabe vom iPod/iPhone

Hinweis

- Vergewissern Sie sich, dass Ihr iPod/iPhone sicher eingesetzt ist.
-
- Starten Sie die Musikwiedergabe auf Ihrem iPod/iPhone.
 - ↳ Sie können Musik über die Lautsprecher hören.

Wiedergabe von einem externen Gerät

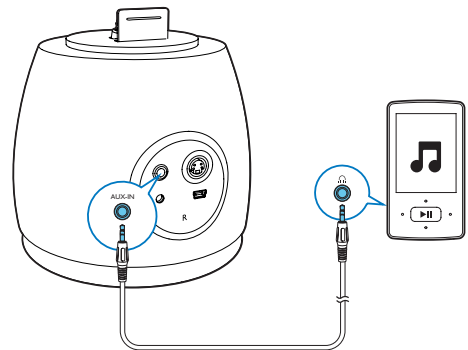
Sie können mit diesem Gerät Musik von einem externen Gerät genießen.

Hinweis

- Wenn das Gerät ein Audiosignal von einem 30-poligem Anschluss oder einem AUX-IN-Anschluss gleichzeitig erkennt, sollte es DOCK als Quelle verwenden.

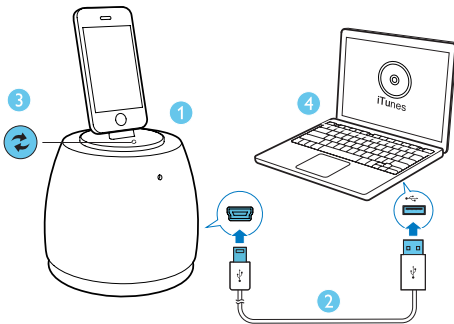
Wiedergabe von einem externen Gerät mit dem MP3-Link-Kabel

- 1 Verbinden Sie das MP3 Link-Kabel mit:
 - der **AUX-IN**-Buchse auf der Rückseite des aktiven Lautsprechers.
 - der Kopfhörerbuchse am externen Gerät.
- 2 Starten Sie die Wiedergabe auf dem Audiogerät.



5 Weitere Funktionen

Synchronisieren des iPods/ iPhones mit einem PC



- 1 Setzen Sie den iPod oder das iPhone in das Dock ein.
- 2 Verbinden Sie den aktiven Lautsprecher mithilfe des enthaltenen USB-Kabels mit Ihrem PC.
- 3 Drücken Sie am aktiven Lautsprecher. Die LED-Anzeige blinkt.
- 4 Starten Sie iTunes, um Ihr angeschlossenes iPod/iPhone mit dem PC zu synchronisieren.

Hinweis

- Vergewissern Sie sich, dass Sie die automatische Synchronisierung in iTunes nicht deaktiviert haben. Starten Sie andernfalls die Synchronisierung über iTunes manuell.

So beenden Sie den Synchronisierungsmodus:

- 1 Werfen Sie Ihren iPod/iPhone über iTunes aus.
- 2 Drücken Sie am aktiven Lautsprecher. Die Lautsprecher kehren zum Audiomodus zurück.

6 Produktinformationen

Hinweis

- Die Produktinformationen können ohne vorherige Ankündigung geändert werden.

Technische Daten

Verstärker

Ausgangsleistung	2 x 10 W RMS
Frequenzgang	60-20000 Hz, ±3dB
Signal/ Rausch-Verhältnis	> 77 dB
MP3 Link	600 mV RMS 22 Kiloohm

Lautsprecher

Lautsprecherimpedanz	4 Ohm
Lautsprechertrieb	64 mm Full-Range + Durchmesser 60 mm x 2 Woox

Allgemeine Informationen

Netzspannung	Modell: AS360- 120- AQ300 Eingangsleistung: 100 bis 240 V~, 50/60 Hz, 1,2 A Ausgangsleistung: 12,0 V, 3 A
Betriebsstromverbrauch	10 W
Standby-Stromverbrauch	< 0,5 W
Abmessungen – Hauptgerät (Durchmesser x Höhe)	B148*T148 *H150mm
Gewicht- Inklusive Verpackung – Hauptgerät	3,3 kg 0,8 kg

7 Fehlerbehebung



Warnung

- Öffnen Sie auf keinen Fall das Gehäuse des Geräts.

Bei eigenhändigen Reparaturversuchen verfällt die Garantie.

Wenn Sie bei der Verwendung dieses Geräts Probleme feststellen, prüfen Sie bitte die folgenden Punkte, bevor Sie Serviceleistungen anfordern. Besteht das Problem auch weiterhin, besuchen Sie die Philips Website unter www.philips.com/welcome. Wenn Sie Philips kontaktieren, stellen Sie sicher, dass sich das Gerät in der Nähe befindet und die Modell- und Seriennummer verfügbar ist.

Keine Stromversorgung

- Stellen Sie sicher, dass der Netzstecker des Geräts ordnungsgemäß angeschlossen ist.
- Stellen Sie sicher, dass die Steckdose an das Stromnetz angeschlossen ist.

Kein Ton

- Einstellen der Lautstärke.
- Prüfen Sie, ob Sie die Musikwiedergabe gestartet haben.

Das Gerät reagiert nicht

- Ziehen Sie den Netzstecker, und schließen Sie ihn wieder an.

8 Hinweis

Änderungen oder Modifizierungen des Geräts, die nicht ausdrücklich von Philips Consumer Lifestyle genehmigt wurden, können zum Erlöschen der Betriebserlaubnis führen.



Dieses Produkt entspricht den Richtlinien der Europäischen Union zu Funkstörungen.



Ihr Gerät wurde unter Verwendung hochwertiger Materialien und Komponenten entwickelt und hergestellt, die recycelt und wiederverwendet werden können.



Befindet sich dieses Symbol (durchgestrichene Abfalltonne auf Rädern) auf dem Gerät, bedeutet dies, dass für dieses Gerät die Europäische Richtlinie 2002/96/EG gilt. Informieren Sie sich über die örtlichen Bestimmungen zur getrennten Sammlung elektrischer und elektronischer Geräte. Richten Sie sich nach den örtlichen Bestimmungen und entsorgen Sie Altgeräte nicht über Ihren Hausmüll. Durch die korrekte Entsorgung Ihrer Altgeräte werden Umwelt und Menschen vor möglichen negativen Folgen geschützt.

Umweltinformationen

Auf überflüssige Verpackung wurde verzichtet. Die Verpackung kann leicht in drei Materialtypen getrennt werden: Pappe (Karton), Styropor (Polsterung) und Polyethylen (Beutel, Schaumstoff-Schutzfolie).

Ihr Gerät besteht aus Werkstoffen, die wiederverwendet werden können, wenn das Gerät von einem spezialisierten Fachbetrieb

demontiert wird. Bitte beachten Sie die örtlichen Vorschriften zur Entsorgung von Verpackungsmaterial, verbrauchten Batterien und Altgeräten.



Be responsible
Respect copyrights

Das unbefugte Kopieren von kopiergeschütztem Material wie z. B. Computerprogrammen, Dateien, Sendungen und Tonaufnahmen kann eine Urheberrechtsverletzung und somit eine Straftat darstellen. Dieses Gerät darf für solche Zwecke nicht verwendet werden.



Die Angaben "Made for iPod", und "Made for iPhone" bedeuten, dass ein elektronisches Zubehörteil speziell für die Verwendung mit einem iPod oder iPhone entwickelt wurde. Zudem wurde vom Hersteller bestätigt, dass dieses Zubehörteil den Leistungsstandards von Apple entspricht. Apple ist für dieses Gerät oder die Einhaltung von Sicherheits- und sonstigen Richtlinien nicht verantwortlich. Bitte beachten Sie, dass der Gebrauch von diesem Zubehörteil mit iPod oder iPhone die Übertragungsleistung beeinflussen könnte. iPod und iPhone sind eingetragene Marken von Apple Inc. in den Vereinigten Staaten und in anderen Ländern.



Specifications are subject to change without notice
© 2011 Koninklijke Philips Electronics N.V.
All rights reserved.

DS6200_10_UM_V1.1

