

PHILIPS

Наушники

Серия 1000

TAT1207



Руководство пользователя

Зарегистрируйте устройство и получите поддержку по адресу
www.philips.com/support

Содержание

1	Важные меры предосторожности	2	7	Уведомление	11
	Безопасность органов слуха	2		Декларация соответствия	11
	Основная информация	2		Утилизация старого устройства и батарейки	11
2	Полностью беспроводные наушники	3		Извлечение встроенного аккумулятора	11
	Комплект поставки	3		Соответствие требованиям EMF	12
	Другие устройства	3		Информация об экологической защите	12
	Обзор полностью беспроводных наушников	4		Уведомление о соблюдении требований	12
3	Начало работы	5	8	Товарные знаки	14
	Зарядка аккумулятора	5			
	Использование наушников	5	9	Ответы на часто задаваемые вопросы	15
	Сопряжение наушников с устройством Bluetooth в первый раз	6			
	Сопряжение наушников с другим устройством Bluetooth	7			
4	Использование наушников	8			
	Подключение наушников к устройству Bluetooth	8			
	Включение/выключение питания	8			
	Управление вызовами и музыкой (стереорежим)	8			
	Управление вызовами и музыкой (монорежим)	9			
	Голосовой помощник	9			
	Состояние светодиодного индикатора наушников	9			
	Состояние светодиодного индикатора зарядного футляра	9			
5	Сброс настроек наушников	10			
6	Технические данные	10			

1 Важные меры предосторожности

Безопасность органов слуха



Опасно!

- Во избежание повреждений слуха ограничивайте время эксплуатации наушников на высокой громкости, а также устанавливайте громкость на безопасный уровень. Чем выше громкость, тем короче безопасное время прослушивания.

При эксплуатации наушников обязательно соблюдайте следующие рекомендации.

- Используйте наушники при разумном уровне громкости в течение разумного периода времени.
- Не повышайте постоянно уровень громкости по мере адаптации слуха.
- Не увеличивайте уровень громкости настолько, чтобы не слышать окружающие звуки.
- В потенциально опасных ситуациях вам следует соблюдать осторожность при использовании устройства или временно прекратить его использование.
- Чрезмерное звуковое давление от наушников, в том числе наушников-вкладышей, может привести к потере слуха.
- Эксплуатация наушников, которые закрывают оба уха, во время вождения не рекомендована и может быть незаконна в некоторых регионах.
- В целях безопасности не отвлекайтесь на музыку или телефонные звонки во время дорожного движения или в другой потенциально опасной обстановке.

Основная информация

В целях предотвращения повреждений или неисправностей:



Осторожно!

- Не подвергайте наушники воздействию чрезмерного тепла.
- Не роняйте наушники.
- Не подвергайте наушники воздействию капель или брызг. (См. уровень защиты IP у конкретного продукта.)
- Не погружайте наушники в воду.
- Не заряжайте наушники, если разъем или розетка влажные.
- Не используйте чистящие средства, которые содержат спирт, аммиак, бензол или абразивы.
- Если необходима очистка изделия, используйте мягкую ткань, при необходимости смоченную минимальным количеством воды или мягкого мыльного раствора.
- Не подвергайте аккумулятор воздействию источников чрезмерного тепла, например солнечных лучей, огня и пр.
- При неправильной замене аккумулятора существует опасность взрыва. Производите замену только на аналогичные или эквивалентные модели.
- Для обеспечения определенного уровня IP-защиты крышка слота для зарядки должна быть закрыта.
- Утилизация аккумулятора в огне или горячей печи, а также его механическое смятие или разрезание могут привести к взрыву.
- Воздействие чрезвычайно высокой температуры на аккумулятор может привести к взрыву или утечке воспламеняющейся жидкости или газа.
- Воздействие чрезвычайно низкого атмосферного давления на аккумулятор может привести к взрыву или утечке воспламеняющейся жидкости или газа.

Температура и влажность при эксплуатации и хранении

- Храните устройство при температуре в диапазоне от -20°C до 50°C и относительной влажности до 90%.
- Используйте устройство при температуре в диапазоне от 0°C до 45°C и при относительной влажности до 90%.
- Срок службы аккумулятора может сократиться в условиях высоких или низких температур.
- Замена аккумулятора на модель неверного типа может привести к серьезному повреждению наушников и аккумулятора (например, некоторых типов литиевых аккумуляторов).

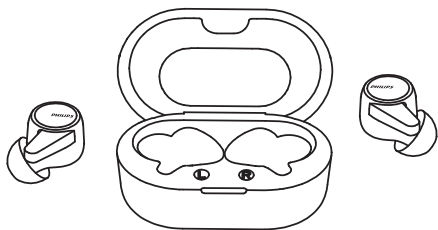
2 Полностью беспроводные наушники

Компания Philips рада вас приветствовать и поздравляет с покупкой! Чтобы в полном объеме использовать предлагаемую Philips поддержку, зарегистрируйте устройство по адресу www.philips.com/support.

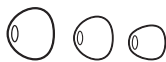
Благодаря этим полностью беспроводным наушникам Philips вы можете:

- Совершать удобные звонки по беспроводной связи
- Слушать музыку и управлять ею по беспроводной связи
- Переключаться между звонками и воспроизведением музыки

Комплект поставки



Полностью беспроводные наушники Philips
TAT1207



Сменные резиновые амбушюры
x 3 пары



USB-C-кабель для зарядки
(только для зарядки)



Краткое руководство по началу работы



Гарантия по всему миру

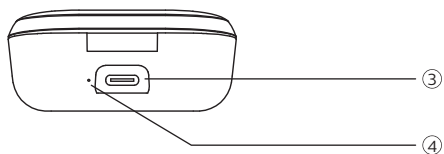
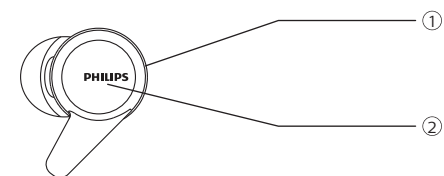


Брошюра с правилами техники безопасности

Другие устройства

Смартфон или мобильное устройство (например ноутбук, планшет, адаптеры Bluetooth, плееры MP3 и пр.), поддерживающее технологию Bluetooth и совместимое с наушниками.

Обзор полностью беспроводных наушников



- 1 Светодиодный индикатор (наушника)
- 2 Многофункциональная кнопка
- 3 Разъем USB-C для зарядки
- 4 Светодиодный индикатор (аккумулятора)

3 Начало работы

Зарядка аккумулятора

Примечание

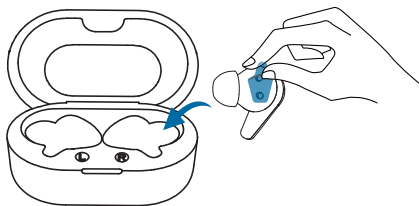
- Перед первым использованием наушников поместите их в зарядный футляр и заряжайте аккумулятор в течение 2 часов для оптимизации емкости и срока эксплуатации аккумулятора.
- Во избежание каких-либо повреждений используйте только оригинальный зарядный кабель USB-C.
- Перед зарядкой завершите вызов. Зарядка наушников приведет к их отключению.

Наушники

Извлеките наушники и снимите изоляционные наклейки.

Поместите наушники обратно в зарядный футляр и закройте крышку.

- Наушники начинают заряжаться, и загорится синий светодиодный индикатор
- Когда наушники полностью зарядятся, синий индикатор погаснет

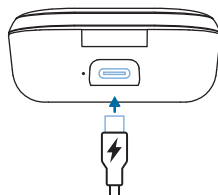


Подсказка

- Как правило, полная зарядка через кабель USB занимает 2 часа (как для наушников, так и для зарядного футляра).

Зарядный футляр

Подсоедините один конец кабеля USB-C к зарядному футляру, а второй — к источнику электропитания.



Подсказка

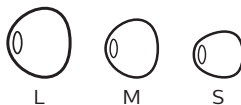
- Зарядный футляр служит переносным запасным аккумулятором для зарядки наушников. Когда зарядный футляр полностью заряжен, он поддерживает 2 полных цикла перезарядки наушников.

Использование наушников

Выберите подходящие амбушюры для оптимальной посадки

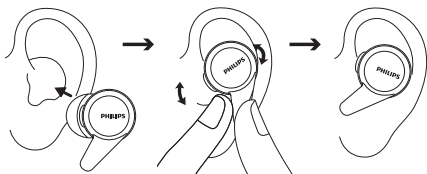
Надежная плотная посадка обеспечивает максимальное качество звука и шумоизоляцию.

- 1 Оцените, какой тип амбушюр обеспечивает максимальное качество звука и комфорт при ношении.
- 2 Предусмотрено три размера сменных амбушюр: большой, средний и маленький.



Вставьте наушники

- 1 Проверьте маркировку наушников (L или R).
- 2 Вставьте наушники в уши и слегка поверните, пока они не будут плотно вставлены.



Сопряжение наушников с устройством Bluetooth в первый раз

- 1 Убедитесь, что наушники полностью заряжены и выключены.
- 2 Извлеките наушники из зарядного футляра. Наушники автоматически включатся и войдут в режим сопряжения.
 - ↳ Светодиодные индикаторы на обоих наушниках мигают попеременно белым и синим цветом
 - ↳ Сейчас наушники находятся в режиме сопряжения и готовы к сопряжению с устройством Bluetooth (например, мобильным телефоном).
- 3 Включите функцию Bluetooth на устройстве Bluetooth.
- 4 Выполните сопряжение наушников и устройства Bluetooth. См. инструкции в руководстве пользователя устройства Bluetooth.

Примечание

- Если после включения наушники не смогут найти какое-либо ранее подключенное устройство Bluetooth, они автоматически переключатся в режим сопряжения.

В следующем примере показано, как выполнить сопряжение наушников и устройства Bluetooth.

- 1 Включите функцию Bluetooth на устройстве Bluetooth и выберите «Philips TAT1207».
- 2 При появлении запроса введите пароль наушников «0000» (4 нуля). Для устройств, которые поддерживают технологию Bluetooth 3.0 или выше, вводить пароль не нужно.



Philips TAT1207

Один наушник (монорежим)

Извлеките правый или левый наушник из зарядного футляра для использования в монорежиме. Наушник включится автоматически.

Примечание

- Извлеките второй наушник из зарядного футляра, и они автоматически выполнят сопряжение между собой.

Сопряжение наушников с другим устройством Bluetooth

Если вы хотите выполнить сопряжение между наушниками и другим устройством Bluetooth, просто переведите их в режим сопряжения (нажмите на многофункциональные кнопки на левом и правом наушниках и удерживайте их в течение 5 секунд), а затем выберите второе устройство в рамках обычного процесса сопряжения.

Примечание

- Наушники хранят в памяти 4 устройства. Если вы попытаетесь выполнить сопряжение более чем с 4 устройствами, устройство, с которым сопряжение было выполнено раньше всего, будет заменено новым.

4 Использование наушников

Подключение наушников к устройству Bluetooth

- 1 Включите функцию Bluetooth на устройстве Bluetooth.
- 2 Откройте крышку зарядного футляра.
 - ↳ Мигает синий светодиод
 - ↳ Наушники будут выполнять поиск последнего подключенного устройства Bluetooth и автоматически подключаться к нему.



Подсказка

- Если вы включите функцию Bluetooth на устройстве Bluetooth после включения наушников, вам необходимо перейти в меню Bluetooth устройства и вручную подключить наушники к устройству.



Примечание

- Если через 3 минуты наушники не смогут подключиться к какому-либо устройству Bluetooth в радиусе действия, они автоматически выключатся для продления срока службы аккумулятора.
- У некоторых устройств Bluetooth подключение может происходить не в автоматическом режиме. В таком случае необходимо перейти в меню Bluetooth устройства и подключить наушники к устройству Bluetooth вручную.

Включение/выключение питания

Задача	Многофункциональная кнопка	Операция
Включение наушников		Извлеките наушники из зарядного футляра, чтобы включить питание
Выключение наушников		Положите наушники в зарядный футляр, чтобы выключить питание

Управление вызовами и музыкой (стереорежим)

Управление музыкой

Задача	Многофункциональная кнопка	Операция
Воспроизведение или приостановка музыки	Наушник L / R	Нажмите один раз
Следующая дорожка	Наушник L / R	Нажмите два раза
Регулировка громкости +/-		Через кнопки управления на мобильном телефоне

Управление вызовами

Задача	Многофункциональная кнопка	Операция
Принятие/завершение вызова	Наушник L / R	Нажмите один раз
Отклонение вызова	Наушник L / R	Нажмите и удерживайте 2 секунды

Управление вызовами и музыкой (монорежим)

Управление музыкой

Задача	Многофункциональная кнопка	Операция
Воспроизведение или приостановка музыки	Наушник L / R	Нажмите один раз
Следующая дорожка	Наушник L / R	Нажмите два раза
Регулировка громкости +/-		Через кнопки управления на мобильном телефоне

Управление вызовами

Задача	Многофункциональная кнопка	Операция
Принятие/завершение вызова	Наушник L / R	Нажмите один раз
Отклонение вызова	Наушник L / R	Нажмите и удерживайте 2 секунды

Голосовой помощник

Задача	Кнопка	Операция
Запуск голосового помощника (Siri/Google)	Левый наушник	Нажмите и удерживайте 2 секунды
Остановка голосового помощника	Левый наушник	Нажмите один раз

Состояние светодиодного индикатора наушников

Состояние наушников	Индикатор
Наушники подключены к устройству Bluetooth	Светодиодный индикатор мигает белым цветом каждые 5 секунд
Наушники готовы к сопряжению	Светодиодный индикатор попеременно мигает синим и белым цветом
Наушники включены, но не подключены к устройству Bluetooth	Светодиодный индикатор мигает синим цветом каждую секунду (автоматически выключается через 3 минуты)
Низкий заряд аккумулятора (наушников)	Светодиодный индикатор мигает белым цветом 3 раза каждую минуту
Аккумулятор полностью заряжен (зарядный футляр)	См. «Состояние светодиодного индикатора зарядного футляра»

Состояние светодиодного индикатора зарядного футляра

При зарядке	Индикатор
Низкий заряд аккумулятора	Светодиодный индикатор горит желтым цветом
Относительно достаточный заряд аккумулятора	Светодиодный индикатор горит белым цветом
Используется, крышка открыта	Индикатор
Низкий заряд аккумулятора	Светодиодный индикатор медленно мигает желтым цветом в течение 4 циклов
Относительно достаточный заряд аккумулятора	Отключено

5 Сброс настроек наушников

При возникновении проблем с сопряжением или подключением вы можете выполнить следующую процедуру, чтобы выполнить сброс настроек наушников до заводских.

- 1 Перейдите в меню Bluetooth на устройстве Bluetooth и удалите «Philips TAT1207» из списка устройств.
- 2 Выключите функцию Bluetooth на устройстве Bluetooth.
- 3 Положите наушники в зарядный футляр, закройте крышку и снова откройте ее.
- 4 Извлеките наушники из зарядного футляра.
- 5 Дважды нажмите на многофункциональную кнопку на левом и правом наушниках и удерживайте ее в течение 5 секунд.
- 6 Выполните действия, описанные в разделе «Использование наушников. Подключение наушников к устройству Bluetooth».
- 7 Выполните сопряжение наушников с устройством Bluetooth, выберите «Philips TAT1207».

Если наушники не реагируют, вы можете выполнить описанный ниже шаг, чтобы сбросить аппаратные настройки наушников.

- Нажмите на многофункциональную кнопку и удерживайте ее в течение 10 секунд.

6 Технические данные

- Время воспроизведения музыки: 6 + 12 ч
- Время работы в режиме разговора: 6 ч
- Время зарядки: 2 ч
- Версия Bluetooth: 5.2
- Совместимые с Bluetooth профили:
 - HFP (профиль громкой связи)
 - A2DP (расширенный профиль распространения аудио)
 - AVRCP (профиль дистанционного управления аудио и видео)
- Поддерживаемый звуковой кодек: SBC
- Диапазон частоты: 2,402–2,480 ГГц
- Мощность передатчика: < 10 дБм
- Рабочий диапазон: до 10 м
- Порт USB-C для зарядки
- Предупреждение о низком заряде аккумулятора: доступно



Примечание

- Возможны изменения технических характеристик без предварительного уведомления.

7 Уведомление

Декларация соответствия

Настоящим компания MMD Hong Kong Holding Limited заявляет, что данное устройство соответствует основным требованиям и другим соответствующим положениям Директивы 2014/53/EU. Декларацию о соответствии см. по ссылке www.p4c.philips.com.

Утилизация старого устройства и батареек



Это устройство разработано и изготовлено из материалов и компонентов высокого качества, которые можно подвергнуть переработке и использовать повторно.



Этот символ на устройстве означает, что на него распространяется действие Директивы ЕС 2012/19/EU.

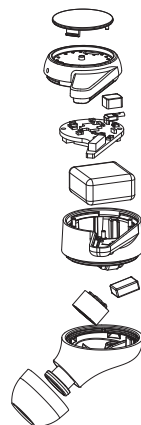


Этот символ означает, что устройство оснащено встроенным аккумулятором, на который распространяется действие Директивы ЕС 2013/56/EU и который невозможно утилизировать вместе с обычными бытовыми отходами. Мы настоятельно рекомендуем отнести устройство в официальный пункт приема или сервисный центр Philips, где профессиональный специалист извлечет аккумулятор. Изучите дополнительную информацию о местной системе раздельного сбора электротехнического и электронного оборудования и аккумуляторов. Соблюдайте местное регулирование и никогда не выбрасывайте изделие и аккумуляторы вместе с обычными бытовыми отходами. Надлежащая утилизация старых изделий и аккумуляторов помогает предотвратить негативные последствия для окружающей среды и здоровья человека.

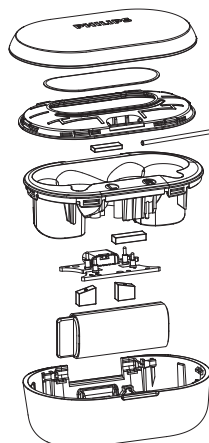
Извлечение встроенного аккумулятора

При отсутствии системы сбора/утилизации электронного оборудования в стране вы можете защитить окружающую среду путем извлечения и утилизации аккумулятора перед утилизацией наушников.

- Перед извлечением аккумулятора убедитесь, что наушники отсоединены от зарядного футляра.



- Перед извлечением аккумулятора убедитесь, что зарядный футляр отсоединен от кабеля зарядки USB.



Соответствие требованиям EMF

Данное изделие соответствует всем применимым стандартам и правилам, касающимся воздействия электромагнитных полей.

Информация об экологической защите

Мы отказались от всей ненужной упаковки. Мы постарались сделать так, чтобы упаковку можно было легко разделить на три материала: картон (коробка), пенополистирол (амортизатор) и полиэтилен (пакеты, защитный лист из пенопласта). Система устройства состоит из материалов, которые можно переработать и использовать повторно, при условии утилизации силами специализированной компании. Соблюдайте местные правила утилизации упаковочных материалов, изношенных аккумуляторов и старого оборудования.

Уведомление о соблюдении требований

Устройство соответствует части 15 правил Федеральной комиссии связи США. Эксплуатировать устройство необходимо с учетом следующих двух условий:

1. данное устройство не должно создавать неблагоприятные помехи;
2. данное устройство должно быть устойчиво к любым помехам, включая помехи, которые могут препятствовать его нормальной эксплуатации.

Правила Федеральной комиссии связи США

Данное оборудование было протестировано и признано соответствующим ограничениям для цифровых устройств класса В в соответствии с частью 15 Правил Федеральной комиссии связи США. Данные ограничения предназначены для обеспечения разумной

защиты от неблагоприятных помех в жилых помещениях. Данное оборудование генерирует, использует и может излучать радиочастотную энергию. При несоблюдении инструкций по установке и эксплуатации оно может вызывать вредные помехи для радиосвязи.

Тем не менее, не существует никаких гарантий, что помехи не возникнут у конкретной установки. Если данное оборудование вызывает помехи для радио- или телевизионных приемников, что можно легко определить, включив и выключив оборудование, вы можете попытаться устранить помехи перечисленными ниже способами.

- Перенаправьте или переместите приемную антенну.
- Увеличьте расстояние между оборудованием и приемником.
- Подключите оборудование к розетке, отличной от той, к которой подключен приемник.
- Обратитесь за помощью к дилеру или квалифицированному технику по теле- и радиооборудованию.

Заявление о радиационном воздействии согласно требованиям Федеральной комиссии связи США:

Данное оборудование соответствует ограничениям Федеральной комиссии связи США на радиационное воздействие, установленное для неконтролируемой среды. Этот передатчик не должен находиться рядом с другой антенной или передатчиком или работать совместно с ними.

Внимание! Внесение изменений или модификаций, явным образом не одобренных стороной, несущей ответственность за соответствие стандартам, может лишить пользователя права на эксплуатацию оборудования.

Канада:

Это устройство включает передатчик/ приемник, который не требует лицензирования и отвечает требованиям соответствующих стандартов RSS Департамента инноваций, науки и экономического развития Канады. Эксплуатировать устройство необходимо с учетом следующих двух условий: (1) данное устройство не должно создавать помех; и (2) данное устройство должно выдерживать все помехи, включая те, которые могут вызывать сбои в его работе.

L'émetteur/récepteur exempt de licence contenu dans le présent appareil est conforme aux CNR d'Innovation, Sciences et Développement économique Canada applicables aux appareils radio exempts de licence. L'exploitation est autorisée aux deux conditions suivantes : (1) L'appareil ne doit pas produire de brouillage; (2) L'appareil doit accepter tout brouillage radioélectrique subi, même si le brouillage est susceptible d'en compromettre le fonctionnement. CAN ICES-3(B)/NMB-3(B)

Заявление IC о радиационном воздействии:

Данное оборудование соответствует ограничениям Канады на радиационное воздействие, установленное для неконтролируемой среды.

Этот передатчик не должен находиться рядом с другой антенной или передатчиком или работать совместно с ними.

8 Товарные знаки

Bluetooth

Словесный товарный знак и логотипы Bluetooth® являются собственностью компании Bluetooth SIG Inc. и любое использование таких знаков компанией MMD Hong Kong Holding Limited регламентируется лицензией. Иные товарные знаки и торговые наименования принадлежат соответствующим владельцам.

Siri

Siri является товарным знаком компании Apple Inc., зарегистрированным в США и других странах.

Google

Google и Google Play являются товарными знаками компании Google LLC.

9 Ответы на часто задаваемые вопросы

Наушники Bluetooth не включаются.

Низкий уровень заряда аккумулятора. Зарядите наушники.

Я не могу выполнить сопряжение наушников Bluetooth с устройством Bluetooth.

Функция Bluetooth отключена. Включите функцию Bluetooth на устройстве Bluetooth и включите устройство Bluetooth перед включением наушников.

Функция сопряжения не работает.

- Поместите оба наушника в зарядный футляр.
- Убедитесь, что функция Bluetooth отключена на всех ранее подключенных устройствах Bluetooth.
- На устройстве Bluetooth удалите «Philips TAT1207» из списка устройств Bluetooth.
- Выполните сопряжение наушников (см. раздел «Сопряжение наушников с устройством Bluetooth в первый раз» на стр. 6).

Устройство Bluetooth не может найти наушники.

- Возможно, наушники подключены к ранее сопряженному устройству. Отмените подключение для устройства или переместите его за пределы радиуса действия.
- Возможно, сопряжение было сброшено или наушники уже сопряжены с другим устройством. Выполните повторное сопряжение наушников с устройством Bluetooth, как описано в руководстве пользователя. (См. раздел «Сопряжение наушников с устройством Bluetooth в первый раз» на стр. 6).

Наушники Bluetooth подключены к мобильному телефону, который поддерживаем режим стерео, но музыка воспроизводится только в динамике мобильного телефона.

См. руководство пользователя мобильного телефона. Выберите опцию прослушивания музыки через наушники.

Низкое качество звука, и слышен потрескивающий шум.

- Устройство Bluetooth находится вне радиуса действия. Уменьшите расстояние между наушниками и устройством Bluetooth или устраните препятствия между ними.
- Зарядите наушники.

Низкое качество звука при потоковой передаче с мобильного телефона, крайне низкая скорость потоковой передачи или сбой потоковой передачи.

Убедитесь, что мобильный телефон поддерживает не только (моно) HSP/HFP, но и A2DP, а также совместим с BT4.0x (или выше) (см. раздел «Технические данные» на стр. 10).



2021 © MMD Hong Kong Holding Limited. Все права защищены. Возможны изменения технических характеристик без предварительного уведомления. Philips и эмблема Philips являются зарегистрированными товарными знаками компании Koninklijke Philips N.V. и используются по лицензии. Это устройство изготовлено и продается под ответственность компании MMD Hong Kong Holding Limited или одного из ее ассоциированных предприятий, и компания MMD Hong Kong Holding Limited является гарантирующей стороной в отношении этого устройства. Все остальные названия компаний и устройств могут быть товарными знаками соответствующих компаний, с которыми они связаны.

Модель: TAT1207JH, TAT1207LC
UM_TAT1207_00_RU_V1.0

