

Alltid redo att hjälpa till

Registrera din produkt och få support på
www.philips.com/support

SHL3855NC

Frågor?
Kontakta
Philips



Användarhandbok

PHILIPS

Innehållsförteckning

1 Viktiga säkerhetsinstruktioner	2
Skydda hörseln	2
Allmän information	2

2 Ditt trådlösa stetoskop	3
Förpackningens innehåll	3
Översikt över de brusreducerande hörlurarna	3

3 Komma igång	4
Byt batteriet (medföljer inte)	4

4 Använd hörlurarna	5
Aktivera ANC	5
ANC LED-indikatorns status (på hörlurarnas vänstra sida)	5
Anslut till flygplanets ljudsystem	5
Bär dina hörlurar	6

5 Teknisk information	7
------------------------------	---

6 Obs!	8
Kassering av din gamla produkt och batterier	8

1 Viktiga säkerhetsinstruktioner

Skydda hörseln



Fara

- Du undviker hörselskador genom att använda hörlurarna med hög volym under begränsad tid och ställa in volymen på en säker nivå. Ju högre volym, desto kortare tid kan du lyssna säkert.

Tänk på följande när du använder headsetet.

- Lyssna på rimliga ljudnivåer under rimlig tid.
- Höj inte volymen allteftersom din hörsel anpassar sig.
- Höj inte volymen så mycket att du inte kan höra din omgivning.
- Du bör vara försiktig eller tillfälligt sluta använda hörlurarna i potentiellt farliga situationer.
- Mycket högt ljudtryck från hörlurar kan skada hörseln.
- Vi rekommenderar att du inte har hörlurarna över båda öronen när du kör bil. Det kan också vara olagligt i vissa områden.
- Av säkerhetsskäl bör du undvika distraherande telefonsamtal när du befinner dig i trafiken eller i andra potentiellt farliga miljöer.

Allmän information

Så här undviker du skador och dålig funktion:



Var försiktig

- Utsätt inte hörlurarna för hög värme.
- Tappa inte hörlurarna.
- Hörlurarna får inte utsättas för vattendroppar eller stänk.
- Doppa inte hörlurarna i vatten.
- Använd inga rengöringsmedel som innehåller alkohol, ammoniak, bensen eller slipmedel.
- Om rengöring krävs använder du en mjuk trasa, om nödvändigt fuktad med lite vatten eller utspädd mild tvål, när du rengör produkten.
- Batteriet bör inte utsättas för stark hetta, till exempel solsken eller eld.
- Risk för explosion om batteriet sätts tillbaka fel. Byt endast ut med samma eller motsvarande typ.
- Använd endast Philips flygplansadapter för att ansluta hörlurarna till uttagen på flygplanets sittplatser. Använd inte andra flygplansadapterar eftersom de kanske inte fungerar på rätt sätt, eller kanske till och med leda till personsador som brännmärken eller skada på egendom på grund av överhettning. Koppla bort och lägg undan adaptern omedelbart om du känner att produkten blir varmare eller om inget ljud hörs från den längre.
- Sätt inte in kontakten i sittplatsen strömuttag eftersom det kan skada hörlurarna och leda till personskada.
- Använd inte hörlurarna när du kör bil, cyklar, springer eller går i trafikerade områden. Det är farligt och olagligt på många ställen.

Om drift- och förvaringstemperatur samt luftfuktighet

- Använd och förvara mellan -15 °C och 55 °C (upp till 90 % relativ luftfuktighet).
- Batteriets livslängd kan förkortas vid höga eller låga temperaturer.

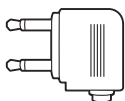
2 Ditt trådlösa stetoskop

Vi tycker att det är roligt att du har köpt en Philips-produkt! Genom att registrera din produkt på www.philips.com/welcome kan du dra nytta av Philips support..

Förpackningens innehåll



Philips brusreducerande on-ear-hörlurar SHL3855NC

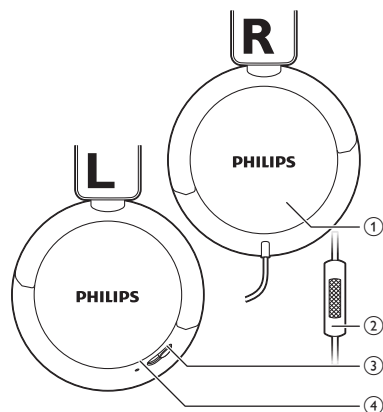


Flygplansadapter



Snabbstartguide

Översikt över de brusreducerande hörlurarna

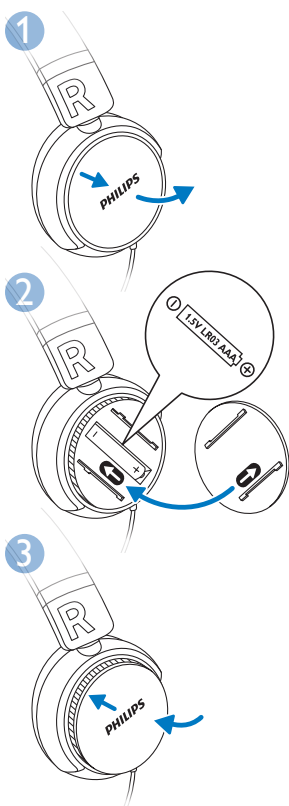


- ① AAA batterifack
- ② Mikrofon
- ③ Aktiv brusreducering (ANC) på/av-knapp
- ④ Aktiv brusreducering (ANC) LED-indikator

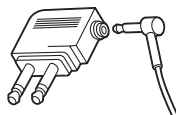
3 Komma igång

Byt batteriet (medföljer inte)

När batterinivån är låg blinkar den gröna LED-lampan. Se följande instruktioner för att byta ut batteriet.



4 Använd hörlurarna



Aktivera ANC

- Dra ANC på/av-knappen till NC för att aktivera brusreducering.
- Dra ANC på/av-knappen till AV för att avaktivera brusreducering.

Tips

- När ANC-funktionen inte behövs stänger du av funktionen för att fortsätta samtalet eller lyssna på musik.

ANC LED-indikatorns status (på hörlurarnas vänstra sida)

Hörlurarnas status	Indikator
Aktiv brusreducering är på.	Den gröna lysdioden lyser.
Batterinivån är låg.	Den gröna LED-lampan blinkar.
Aktiv brusreducering är av.	Den gröna LED-lampan är avstängd.

Anslut till flygplanets ljudsystem

- 1 Anslut hörlurarna till flygplansadaptern.

- 2 Sätt i adaptern i det dubbla uttaget på flygplanssittplatsen.

- Ett uttag på 3,5 mm
Använd en enda kontakt. Ingen adapter behövs.



- Två uttag på 3,5 mm
Använd flygplansadaptern med dubbla kontakter på 3,5 mm.

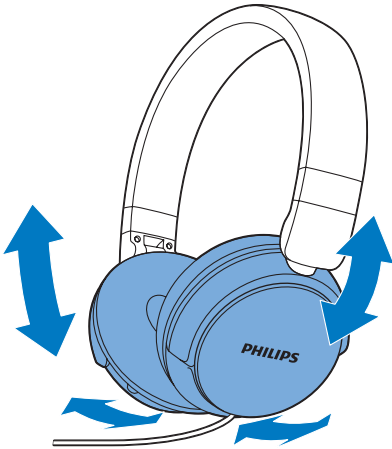


- Ett strömuttag och två uttag på 3,5 mm
Använd flygplansadaptern med dubbla kontakter på 3,5 mm. Se till att du sätter i den i två uttag på 3,5 mm.



Bär dina hörlurar

Justera huvudbandet så att det sitter bra på ditt huvud.



Tips

- När du har lyssnat färdigt kan du vrida på hörlurarna för enkel förvaring.

5 Teknisk information

- Aktiv brusreducering: Feedback (2 mikrofoner)
- Uppspelningstid med ANC: 40 timmar
- Musik- och samtalstid: Obegränsad
- Alkaliskt AAA-batteri x 1
- Varning för låg batterinivå: tillgänglig

Obs

- Specifikationerna kan ändras utan föregående meddelande.

6 Obs!

Systemet består av material som kan återvinnas och återanvändas om det monteras isär av ett specialiserat företag. Följ de lokala föreskrifterna för kassering av förpackningsmaterial, använda batterier och gammal utrustning.

Kassering av din gamla produkt och batterier



Produkten är utvecklad och tillverkad av högkvalitativa material och komponenter som både kan återvinnas och återanvändas.



Den här symbolen innebär att produkten omfattas av EU-direktivet 2012/19/EU.



Den här symbolen innebär att produkten innehåller batterier som omfattas av EU-direktivet 2013/56/EU och som inte får slängas bland hushållssoporna.

Ta reda på var du kan hitta närmaste återvinningsstation för elektriska och elektroniska produkter samt batterier. Följ de lokala kasseringsbestämmelserna och släng inte produkten eller batterierna med hushållsavfall. Genom att kassera gamla produkter och batterier på rätt sätt kan du bidra till att förhindra negativ påverkan på miljö och hälsa.

Ta bort engångsbatterier

I avsnittet "Sätta i medföljande batterier" kan du läsa mer om hur du tar bort engångsbatterierna.

Miljöinformation

Allt onödigt förpackningsmaterial har tagits bort. Vi har försökt göra paketeringen lätt att dela upp i tre olika material: kartong (lådan), polystyrenskum (buffert) och polyeten (påsar; skyddande skumskiva).



2016 © Gibson Innovations Limited. Med ensamrätt.

Den här produkten tillverkas av och säljs under överinseende av Gibson Innovations Ltd. Gibson Innovations Ltd. ansvarar för den garanti som gäller för den här produkten.

Philips och Philips-skölden är registrerade varumärken som tillhör Koninklijke Philips N.V. och används med licens från Koninklijke Philips N.V.

UM_SHL3855NC_00_EN_V1.0
wk1614

