

Altijd tot uw dienst

Ga voor registratie van uw product en ondersteuning naar
www.philips.com/support



BT5580/BT5880



Gebruiksaanwijzing

PHILIPS

Inhoudsopgave

1	Belangrijk	2
----------	-------------------	----------

2	Uw Bluetooth-luidspreker	3
	Introductie	3
	Wat zit er in de doos?	3
	Overzicht van de luidspreker	4

3	Aan de slag	5
	Stroomvoorziening	5
	Inschakelen	5

4	Bluetooth-apparaten gebruiken	6
	Een apparaat verbinden	6
	Afspelen vanaf Bluetooth-apparaat	7
	Uw telefoongesprek regelen	7
	De verbinding met het Bluetooth-apparaat verbreken	7
	De Bluetooth-koppelmodus openen	7
	Een ander Bluetooth-apparaat verbinden	7

5	Andere functies	8
	Naar een extern apparaat luisteren	8
	Uw mobiele apparaten opladen	8
	Volume aanpassen	8
	De luidspreker resetten	9

6	Productinformatie	10
	Specificaties	10

7	Problemen oplossen	11
	Algemeen	11
	Over Bluetooth-apparaten	11

8	Kennisgeving	12
	Compliance	12
	De zorg voor het milieu	12
	Handelsmerkverklaring	13

1 Belangrijk



Waarschuwing

- Verwijder de behuizing van deze luidspreker nooit.
 - Geen enkel onderdeel van deze luidspreker hoeft ooit te worden gesmeerd.
 - Plaats deze luidspreker nooit op andere elektrische apparatuur.
 - Houd deze luidspreker uit de buurt van direct zonlicht, open vuur of warmte.
 - Zorg ervoor dat u altijd toegang hebt tot het netsnoer, de stekker en de adapter om de stroom van de luidspreker uit te schakelen.
-
- Zorg ervoor dat er genoeg ruimte rond de luidspreker is voor ventilatie.
 - De accu mag niet worden blootgesteld aan hoge temperaturen veroorzaakt door zonlicht, vuur en dergelijke.
 - Gebruik uitsluitend de voeding die in de gebruikershandleiding wordt vermeld.
 - Er mag geen vloeistof op de luidspreker druppelen of spatten.
 - Plaats niets op de luidspreker dat gevaar kan opleveren, zoals een glas water of een brandende kaars.
 - Wanneer de stekker van de Direct plug-in adapter wordt gebruikt om het apparaat los te koppelen, moet u ervoor zorgen dat u altijd goed bij de stekker kunt.



Opmerking

- Het typeplaatje bevindt zich aan de onderkant van het apparaat.

2 Uw Bluetooth-luidspreker

Gefeliciteerd met uw aankoop en welkom bij Philips! Als u volledig wilt profiteren van de ondersteuning die Philips biedt, kunt u uw product registreren op www.philips.com/welcome.

Introductie

Met deze luidspreker kunt u:

- naar audio van uw Bluetooth-apparaten of andere externe audioapparaten luisteren; en
- mobiele apparaten opladen via de micro USB-aansluiting.

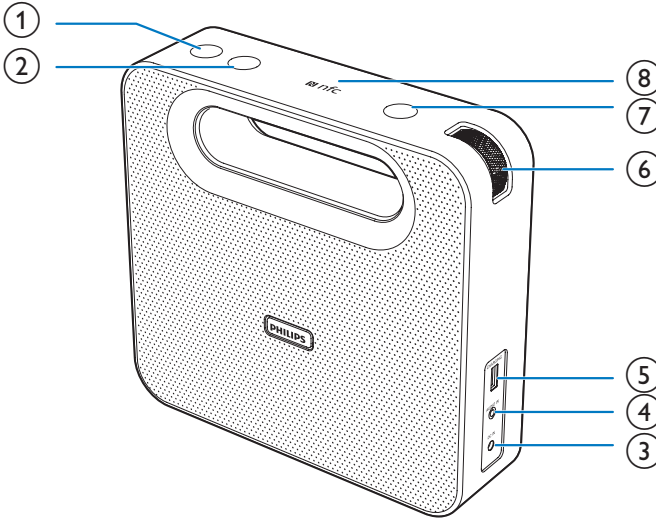
Wat zit er in de doos?

Controleer de inhoud van het pakket:

- Apparaat
- AC/DC-adapter
- Korte gebruikershandleiding
- Vouwblad 'Veiligheid en kennisgevingen'



Overzicht van de luidspreker



① 

- Hiermee schakelt u de luidspreker in of uit.

② **PAIRING**

- Hiermee opent u de Bluetooth-koppelmodus.
- Hiermee verbreekt u de Bluetooth-verbinding.

③ **DC IN**

- Sluit de netspanning aan.

④ **AUDIO IN**

- Sluit een extern audioapparaat aan.

⑤ **Resetten**

- Hiermee herstelt u de fabrieksinstellingen.

⑥ **CHARGING**

- Hiermee kunt u mobiele apparaten opladen (in de voedingsmodus).

⑦ **Volumeknop**

- Pas het volume aan.

⑧ 

- Hiermee neemt u een inkomende oproep aan of weigert u deze.
- Hiermee beëindigt u het huidige telefoongesprek.
- Hiermee brengt u de oproep over naar uw mobiele apparaat.

⑨ **NFC**

- Hiermee kunt u via Bluetooth verbinding maken met een NFC-apparaat.

3 Aan de slag

Volg altijd de instructies in dit hoofdstuk op volgorde.

Stroomvoorziening

Zowel netspanning als batterijen kunnen als voeding van dit product worden gebruikt.

Optie 1: batterijen

De luidspreker werkt op de ingebouwde oplaadbare batterij.

Opmerking

- Oplaadbare accu en hebben een beperkt aantal oplaadcycli. De levensduur en het aantal oplaadcycli van de accu zijn afhankelijk van gebruik en instellingen.
- Als de accu bijna leeg is, knippert het LED-lampje rood.

De ingebouwde batterij opladen:

- Sluit de luidspreker aan op een stopcontact.

Actieve modus	LED-status
OFF-modus (Uit)	Knippert rood tijdens het opladen; uit als de accu volledig is opgeladen.
Bluetooth/Audio in-modus	Knippert rood als de batterij bijna leeg is; Knippert blauw of brandt onafgebroken blauw (afhankelijk van Bluetooth-verbingsstatus).

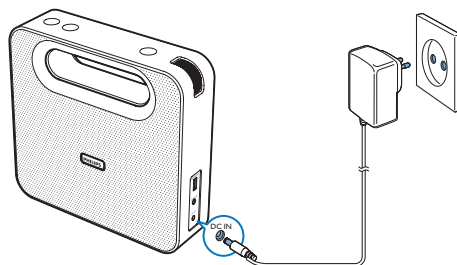
Optie 2: netspanning

Let op

- Risico op beschadiging! Controleer of de spanning van de voedingsbron overeenkomt met de spanning die staat vermeld op de achter- of onderzijde van de luidspreker.
- Risico op elektrische schok! Wanneer u de wisselstroomadapter loskoppelt, moet u altijd de stekker uit het stopcontact halen. Trek nooit aan het snoer.

Sluit de netspanningsadapter aan op:

- de DC IN-aansluiting van de luidspreker;
- het stopcontact.



Inschakelen

Druk op ϕ .

- ↳ De luidspreker schakelt over naar de Bluetooth-modus.
- ↳ Het LED-lampje knippert blauw.

Opmerking

- Als de batterij bijna leeg is, knippert het LED-lampje rood.

Uitschakelen

De luidspreker wordt uitgeschakeld in de volgende situaties:

- Druk nogmaals op ϕ ;
- De verbinding met een Bluetooth-apparaat of een ander apparaat is 15 minuten inactief; of
- Het afspelen van muziek is gedurende 15 minuten gestopt.

4 Bluetooth-apparaten gebruiken

Met deze luidspreker kunt u naar audio van Bluetooth-apparaten luisteren en inkomende oproepen regelen via Bluetooth.

Een apparaat verbinden

Opmerking

- Controleer of uw Bluetooth-apparaat compatibel is met deze luidspreker.
- Raadpleeg de gebruikershandleiding om te controleren of het apparaat compatibel is met Bluetooth voordat u het apparaat met deze luidspreker koppelt.
- De luidspreker heeft een geheugenfunctie voor maximaal 4 gekoppelde apparaten.
- Controleer of de Bluetooth-functie is ingeschakeld op uw apparaat en uw apparaat zichtbaar is voor alle andere Bluetooth-apparaten.
- Obstakels tussen deze luidspreker en het Bluetooth-apparaat kunnen het werkbereik verminderen.
- Houd dit systeem uit de buurt van andere elektronische apparatuur die voor storing kan zorgen.

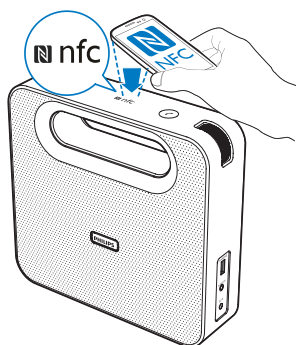
Optie 1: een apparaat verbinden via NFC

NFC (Near Field Communication) is een technologie die draadloze communicatie met kort bereik tussen verschillende NFC-apparaten, zoals mobiele telefoons en IC-apparaten mogelijk maakt.

Als uw Bluetooth-apparaat NFC ondersteunt, kunt u het eenvoudig met deze luidspreker verbinden.

- 1 Schakel de NFC-functie op uw Bluetooth-apparaat in (raadpleeg de gebruikershandleiding).
- 2 Druk op ϕ op deze luidspreker:
↳ Het LED-lampje knippert blauw.

- 3 Tik de NFC-tag boven op de luidspreker tegen het NFC-gebied van uw Bluetooth-apparaat.



- 4 Volg de instructies op het scherm om het koppelen te voltooien en de verbinding tot stand te brengen.
↳ Nadat de apparaten zijn gekoppeld en de verbinding tot stand is gebracht, geeft de luidspreker twee pieptonen en brandt het LED-lampje onafgebroken blauw.

Optie 2: een apparaat handmatig verbinden

Opmerking

- Het werkbereik tussen deze luidspreker en een Bluetooth-apparaat is ongeveer 10 meter.

- 1 Druk op ϕ .
↳ Het LED-lampje knippert blauw.
- 2 Schakel op uw Bluetooth-apparaat Bluetooth in en zoek naar Bluetooth-apparaten die kunnen worden gekoppeld (raadpleeg de gebruikershandleiding van het apparaat).

3 Wanneer [Philips BT5580] of [Philips BT5880] op uw apparaat verschijnt, selecteert u deze optie om het koppelen te starten en een verbinding tot stand te brengen. Voer zo nodig "0000" in als het koppelwachtwoord.

↳ Nadat de apparaten zijn gekoppeld en de verbinding tot stand is gebracht, geeft de luidspreker twee pieptonen en brandt het LED-lampje onafgebroken blauw.

- Als het u niet lukt om [Philips BT5580] / [Philips BT5880] op uw apparaat te vinden om te koppelen, houdt u **PAIRING** ingedrukt totdat u een piepton hoort. Probeer het vervolgens opnieuw.

Afspelen vanaf Bluetooth-apparaat



Opmerking

- Als er een inkomende oproep is op de verbonden mobiele telefoon, wordt de muziek onderbroken.

Breng een Bluetooth-verbinding tot stand en speel audio af op het Bluetooth-apparaat.

↳ De audio wordt van uw Bluetooth-apparaat naar de luidspreker gestreamd.

Uw telefoongesprek regelen

Als er een Bluetooth-verbinding tot stand is gebracht, kunt u inkomende oproepen regelen met deze luidspreker:

Knop	Functie
	Druk op deze knop om een inkomende oproep te beantwoorden.
	Houd deze knop ingedrukt om een inkomende oproep te weigeren.
	Druk tijdens een oproep op deze knop als u het gesprek wilt beëindigen.
	Houd deze knop tijdens een oproep ingedrukt om de oproep door te schakelen naar uw mobiele telefoon.

De verbinding met het Bluetooth-apparaat verbreken

- Houd **PAIRING** twee seconden ingedrukt;
- Deactiveer Bluetooth op uw apparaat; of
- Plaats het apparaat buiten het communicatiebereik.
 - ↳ Het LED-lampje knippert.

De Bluetooth-koppelmodus openen

Houd **PAIRING** twee seconden ingedrukt.

Een ander Bluetooth-apparaat verbinden

Schakel Bluetooth uit op het verbonden apparaat en maak vervolgens verbinding met een ander apparaat.

5 Andere functies

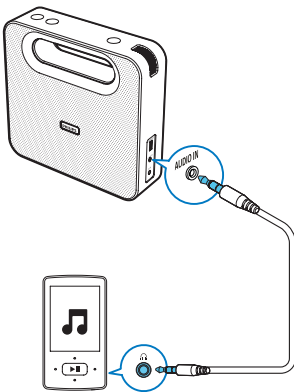
Naar een extern apparaat luisteren

Met deze luidspreker kunt u ook naar een extern audioapparaat zoals een MP3-speler luisteren.

Opmerking

- Zorg ervoor dat het afspelen van muziek via Bluetooth is gepauzeerd.

- 1 Sluit een audio-invoerkabel (niet meegeleverd) met aan beide uiteinden een aansluiting van 3,5 mm aan op
 - de **AUDIO IN**-aansluiting van deze luidspreker en
 - de hoofdtelefoonaansluiting op het externe apparaat.



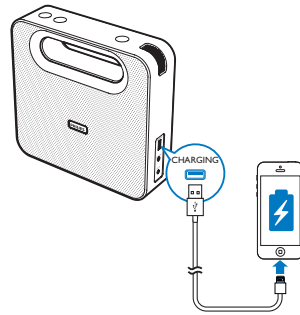
- 2 Speel audio af op het externe apparaat (raadpleeg de desbetreffende gebruikershandleiding).

Uw mobiele apparaten opladen

U kunt uw mobiele apparaten opladen via de **CHARGING**-aansluiting.

Opmerking

- De USB-aansluiting is uitsluitend geschikt voor opladen.



Sluit uw mobiele apparaat in de voedingsmodus aan via een USB-kabel (niet meegeleverd).

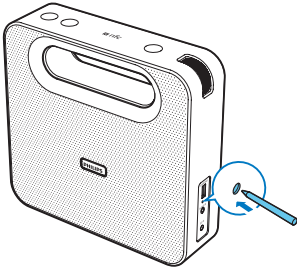
- ↳ Zodra het apparaat wordt herkend, wordt het opgeladen.

Volume aanpassen

Draai aan de volumeknop om het volume te verhogen of te verlagen.

De luidspreker resetten

Herstel de fabrieksinstellingen van het systeem als het niet normaal werkt.



Druk op de resetknop met het uiteinde van een balpen of tandenstoker:

- ↳ Alle instellingen worden naar de fabrieksinstelling gereset.

6 Productinformatie

Opmerking

- Productinformatie kan zonder voorafgaande kennisgeving worden gewijzigd.

Stroomverbruik in werking	AC 24 W
Afmetingen - apparaat (b x h x d)	210 x 201 x 55 mm
Gewicht - apparaat	1,4 kg

Specificaties

Versterker

Nominaal uitgangsvermogen	10 W RMS (BT5580); 12 W RMS (BT5880)
Signaal-ruisverhouding	> 62 dBA
AUX-ingang	600 mV

Bluetooth

Bluetooth-versie	V4.0
Ondersteunde profielen	HFP, A2DP, AVRCP
Bereik	10 m (vrije ruimte)

Algemene informatie

Stroomvoorziening

- Netspanning (voedingsadapter)	Merksnaam: PHILIPS; Model: OH-1024A1202000U-VDE;
	Invoer: 100-240 V~, 50/60 Hz, 650 mA;
	Uitgangsvermogen: 12 V \equiv 2 A;
- Batterij	Lithium-ionaccu (2200 mAh)

Opladspanning en -stroom	5 V \equiv 1 A
--------------------------	------------------

7 Problemen oplossen



Waarschuwing

- Verwijder de behuizing van dit apparaat nooit.

Probeer het apparaat nooit zelf te repareren. Hierdoor wordt de garantie ongeldig. Als er zich problemen voordoen bij het gebruik van dit apparaat, controleer dan het volgende voordat u om service vraagt. Als het probleem onopgelost blijft, gaat u naar de website van Philips (www.philips.com/support). Als u contact opneemt met Philips, zorg er dan voor dat u het apparaat, het modelnummer en het serienummer bij de hand hebt.

Algemeen

Geen stroom

- Controleer of de netspanningsstekker van het apparaat goed is aangesloten.
- Zorg ervoor dat er stroom op het stopcontact staat.
- Laad uw luidspreker op.

Geen geluid of matig geluid

- Pas het volume aan op het product.
- Pas het volume aan op het verbonden apparaat.

Geen reactie van de luidspreker

- Haal de stekker uit het stopcontact en steek deze er vervolgens weer in. Schakel vervolgens de luidspreker opnieuw in.
- Druk op de resetknop met de punt van een pen of tandenstoker om de fabrieksinstellingen te herstellen.

Mobiele apparaten kunnen niet worden opgeladen

- Controleer of het apparaat goed op het stopcontact is aangesloten.
- Zorg ervoor dat er stroom op het stopcontact staat.

Het LED-lampje knippert 5 keer rood en de luidspreker reageert niet wanneer ik op een willekeurige toets druk.

- De luidspreker bevindt zich in de demomodus. Houd de knop \odot 15 seconden ingedrukt om deze modus te sluiten.

Over Bluetooth-apparaten

De geluidskwaliteit is slecht nadat een Bluetooth-apparaat is aangesloten.

- De Bluetooth-ontvangst is slecht. Plaats het apparaat dichterbij dit product of verwijder obstakels die zich ertussen bevinden.

Kan geen verbinding maken met het apparaat.

- De Bluetooth-functie van het apparaat is niet ingeschakeld. Raadpleeg de handleiding van het apparaat voor informatie over het inschakelen van deze functie.
- Dit product is al verbonden met een ander Bluetooth-apparaat. Koppel dat apparaat los en probeer het vervolgens opnieuw.

De verbinding met het gekoppelde apparaat wordt voortdurend in- en uitgeschakeld.

- De Bluetooth-ontvangst is slecht. Plaats het apparaat dichterbij dit product of verwijder obstakels die zich ertussen bevinden.
- Bij sommige apparaten wordt de Bluetooth-verbinding automatisch uitgeschakeld om energie te besparen. Dit betekent niet dat er zich een storing in dit product voordoet.

8 Kennisgeving

Eventuele wijzigingen of modificaties aan het apparaat die niet uitdrukkelijk zijn goedgekeurd door Gibson Innovations kunnen tot gevolg hebben dat gebruikers het recht verliezen het apparaat te gebruiken.

Compliance

CE 1177

Gibson Innovations verklaart hierbij dat dit product voldoet aan de essentiële vereisten en andere relevante bepalingen van richtlijn 1999/5/EG. U kunt de conformiteitsverklaring lezen op www.philips.com/support.

De zorg voor het milieu

Verwijdering van uw oude product en batterijen



Uw product is vervaardigd van kwalitatief hoogwaardige materialen en onderdelen die kunnen worden gerecycled en hergebruikt.



Dit symbool op een product betekent dat het product voldoet aan EU-richtlijn 2012/19/EU.



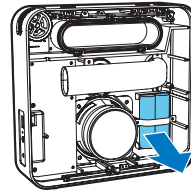
Dit symbool betekent dat het product een accu bevat die voldoet aan EU-richtlijn 2013/56/

EG, die niet met regulier huishoudelijk afval kan worden weggeworpen. We raden u sterk aan om uw product naar een officieel inzamelpunt of een Philips-servicecentrum te brengen zodat een deskundige de accu kan verwijderen. Stel uzelf op de hoogte van de lokale wetgeving over gescheiden inzameling van afval van elektrische en elektronische producten en accu's. Volg de lokale regels op en werp het product en de accu nooit samen met ander huisvuil weg. Als u oude producten en accu's correct verwijdert, voorkomt u negatieve gevolgen voor het milieu en de volksgezondheid.

! Let op

- Als u de ingebouwde batterij verwijdert, vervalt de garantie en raakt het product mogelijk onherstelbaar beschadigd.

Breng uw product altijd naar een deskundige om de ingebouwde batterij te laten verwijderen.



Milieu-informatie

Er is geen overbodig verpakkingsmateriaal gebruikt. We hebben ervoor gezorgd dat de verpakking gemakkelijk kan worden gescheiden in drie materialen: karton (de doos), polystyreen (buffer) en polyethyleen (zakken en afdekking). Het systeem bestaat uit materialen die kunnen worden gerecycled en opnieuw kunnen worden gebruikt wanneer het wordt gedemonteerd door een gespecialiseerd bedrijf. Houd u aan de plaatselijke regelgeving inzake het weggooien van verpakkingsmateriaal, lege batterijen en oude apparatuur.

Handelsmerkverklaring

Bluetooth

Het woordmerk en de logo's van Bluetooth® zijn gedeponeerde handelsmerken van Bluetooth SIG, Inc. en het gebruik daarvan door Gibson Innovations Limited is onder licentie. Andere handelsmerken en merknamen zijn het eigendom van de respectieve eigenaren.



Het N-teken is een handelsmerk of gedeponeed handelsmerk van NFC Forum, Inc. in de Verenigde Staten en in andere landen.



Dit is een KLASSE II apparaat met dubbele isolatie en zonder aarding.



2015 © Gibson Innovations Limited. All rights reserved.

This product has been manufactured by, and is sold under the responsibility of Gibson Innovations Ltd., and Gibson Innovations Ltd. is the warrantor in relation to this product. Philips and the Philips Shield Emblem are registered trademarks of Koninklijke Philips N.V. and are used under license from Koninklijke Philips N.V.

BT5580_BT5880_12_UM_V3.0

