

Registre seu produto e obtenha suporte em
www.philips.com/welcome

CIC Centro de Informações
ao Consumidor

PHILIPS

Grande SP: 2121-0203
Demais localidades: 0800 701 0203

HTS3531

Foto somente ilustrativa



PT-BR Manual do Usuário



PHILIPS

Sumário

1 Aviso 2

- Direitos autorais 2
- Marcas comerciais 2

2 Importante 3

- Segurança 3
- Cuidados com o produto 4
- Cuidados com o meio ambiente 4

3 Seu home theater 5

- Unidade principal 5
- Controle remoto 5

4 Conectar o Home Theater 7

- Caixas acústicas 7
- Conectores 8
- Conectar à TV 8
- Conectar o áudio da TV e de outros dispositivos 9

5 Usar o Home Theater 10

- Escolher o som 10
- Discos 11
- Dispositivos USB de armazenamento 12
- DivX 12
- Opções de áudio, vídeo e imagem 13
- Rádio 14
- MP3 player 15
- Criar arquivos MP3 15
- EasyLink 15

6 Alterar configurações 16

- Imagem 16
- Som 17
- Idioma 17
- Controle dos pais 18
- Economia de energia 18
- Aplicar configurações de fábrica 19

7 Atualizar o software 19

- Verificar a versão do software 19
- Atualize o software por USB ou CD-R 19

8 Especificações do produto 20

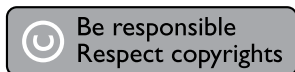
9 Solução de problemas 22

10 Índice remissivo 23

1 Aviso

Esta seção contém informações legais e avisos sobre marcas comerciais.

Direitos autorais



Este produto contém tecnologia de proteção contra cópia, que está protegida por patentes americanas e por outros direitos de propriedade intelectual da Rovi Corporation. A engenharia reversa e a desmontagem são proibidas.

Marcas comerciais



Manufactured under license from Dolby Laboratories. Dolby and the double-D symbol are trademarks of Dolby Laboratories.



DivX®, DivX Ultra®, DivX Certified® e os logotipos associados são marcas comerciais da Rovi Corporation ou de suas subsidiárias e são usadas sob licença.

SOBRE OS VÍDEOS DIVX: DivX® é um formato de vídeo digital criado pela DivX, LLC, uma subsidiária da Rovi Corporation. Este produto é um dispositivo oficial DivX Certified® que pode reproduzir vídeos DivX. Acesse divx.com para obter mais informações e ferramentas de software e converter arquivos em vídeos DivX.

SOBRE DIVX VIDEO-ON-DEMAND: este dispositivo DivX Certified® deve ser registrado para reproduzir filmes DivX Video-on-Demand (VOD) adquiridos. Para obter o código de registro, localize a seção DivX VOD no menu de configuração do dispositivo. Acesse vod.divx.com para obter mais informações sobre como fazer o registro.



HDMI, o logotipo HDMI e High-Definition Multimedia Interface são marcas comerciais ou marcas registradas da HDMI licensing LLC nos Estados Unidos e em outros países.



Evite o uso prolongado do aparelho com volume superior a 85 decibéis, pois isto poderá prejudicar a sua audição.

Recomendamos ajustar o volume a partir de um nível baixo até poder ouvi-lo confortavelmente e sem distorções.

A tabela abaixo lista alguns exemplos de situações e respetivos níveis de pressão sonora em decibéis.

Nível de Decibéis	Exemplos
30	Biblioteca silenciosa, sussurros leves
40	Sala de estar, refrigerador, quarto longe do trânsito
50	Trânsito leve, conversa normal, escritório silenciosa
60	Ar condicionado a uma distância de 6 m, máquina de costura
70	Aspirador de pó, secador de cabelo, restaurante ruidoso
80	Tráfego médio de cidade, coletor de lixo, alarme de despertador a uma distância de 60 cm

OS RUÍDOS ABAIXO PODEM SER PERIGOSOS EM CASO DE EXPOSIÇÃO CONSTANTE

90	Metrô, motocicleta, tráfego de caminhão, cortador de grama
100	Caminhão de lixo, serra elétrica, furadeira pneumática
120	Show de banda de rock em frente às caixas acústicas, trovão
140	Tiro de arma de fogo, avião a jato
180	Lançamento de foguete

Informação cedida pela Deafness Research Foundation, por cortesia

2 Importante

Leia e compreenda todas as instruções antes de usar o Home Theater. Caso ocorram danos causados pelo não-cumprimento destas instruções, a garantia não será aplicável.

Segurança

Risco de choque elétrico ou incêndio!

- Nunca exponha o produto e os acessórios à chuva ou água. Nunca coloque vasilhas com líquido, como vasos, perto do produto. Se algum líquido for derramado sobre ou dentro do produto, desconecte-o da tomada imediatamente. Entre em contato com a Central de Atendimento ao Cliente Philips para que o produto seja verificado antes de ser utilizado novamente.
- Nunca coloque o produto e os acessórios próximo a fogo exposto ou a outras fontes de calor, incluindo luz solar direta.
- Nunca insira objetos nas aberturas de ventilação ou em outras aberturas do produto.
- Quando o dispositivo de conexão é um plugue de alimentação ou um acoplador de aparelhos, ele deve ficar ligado o tempo todo.
- Desconecte o produto da tomada quando houver tempestades com raios.
- Ao desconectar o cabo de alimentação, sempre puxe pela tomada, nunca pelo fio.

Risco de curto-circuito ou incêndio!

- Antes de conectar o produto à tomada de energia, verifique se a voltagem corresponde ao valor impresso na parte posterior ou inferior do produto. Nunca conecte o produto à tomada de energia se a tensão for diferente.

Risco de ferimentos ou danos Home Theater!

- Para produtos que podem ser instalados na parede, use somente o suporte para instalação em parede fornecido. Fixe o suporte em uma parede capaz de suportar o peso do produto e do suporte. A Koninklijke Philips Electronics N.V. não se responsabiliza por uma instalação inadequada na parede que provoque acidentes, ferimentos ou danos.
- Para caixas acústicas com pedestais, use somente os pedestais fornecidos. Fixe com firmeza os pedestais às caixas acústicas. Coloque os pedestais montados em superfícies planas e niveladas que suportem

o peso combinado da caixa acústica e do pedestal.

- Não posicione o produto ou outros objetos sobre cabos de alimentação ou outros equipamentos elétricos.
- Se o produto for transportado em temperaturas abaixo de 5°C, retire-o da embalagem e espere até que ele fique na temperatura ambiente antes de conectá-lo à tomada.
- Radiação laser visível e invisível quando aberto. Evite a exposição a este feixe.
- Não toque no leitor óptico do aparelho no interior do compartimento de disco.
- É possível que partes deste produto sejam feitas de vidro. Manuseie com cuidado para evitar ferimentos e danos.

Risco de superaquecimento!

- Nunca instale este produto em um ambiente com restrições de espaço. Sempre deixe um espaço de pelo menos 4 cm em volta do produto para ventilação. Certifique-se de que as aberturas de ventilação do produto não fiquem encobertas por cortinas ou outros objetos.

Risco de contaminação!

- Não misture as baterias (antigas e novas ou de carbono e alcalinas etc.).
- Perigo de explosão se baterias forem recoladas incorretamente. Substitua somente por tipo igual ou equivalente.
- Remova as pilhas se estiverem descarregadas ou se não usar o controle remoto por um período longo.
- As pilhas contêm substâncias químicas que exigem cuidados especiais em seu descarte.

Risco de engolir baterias!

- O produto/controlador remoto pode ou não conter uma bateria do tipo moeda/botão, que pode ser engolida. Mantenha sempre a bateria fora do alcance de crianças! Se engolida, a bateria pode causar sérios ferimentos ou morte. Graves queimaduras internas podem ocorrer dentro de duas horas de ingestão.
- Se a bateria for engolida, você deverá procurar assistência médica imediata.
- Ao trocar as baterias, mantenha sempre todas as baterias (novas e usadas) fora do alcance das crianças. Verifique se o compartimento da bateria está completamente seguro depois de trocar a bateria.
- Caso o compartimento da bateria não esteja completamente seguro, descontinue o uso do produto. Mantenha fora do alcance das crianças e contate o fabricante.

Cuidados com o produto

- Não insira objetos além de discos no compartimento de disco.
- Não insira discos deformados ou quebrados no compartimento de disco.
- Remova os discos do compartimento de discos se você não estiver usando o aparelho por um longo período.
- Use somente flanela em microfibra para limpar o produto.

Cuidados com o meio ambiente



Seu produto foi projetado e fabricado com materiais e componentes de alta qualidade, que podem ser reciclados e reutilizados.



Quando este símbolo de lata de lixo riscada estiver afixado a um produto, significa que ele se enquadra na Diretiva europeia 2002/96/EC. Informe-se sobre o sistema de coleta seletiva local de produtos elétricos e eletrônicos.

Proceda de acordo com as normas locais e não descarte produtos antigos no lixo doméstico convencional.

O descarte correto de produtos antigos ajuda a impedir possíveis conseqüências negativas para o meio ambiente e para a saúde humana.



Este produto contém pilhas cobertas pela Diretiva Europeia 2006/66/EC, não podendo ser descartadas com o lixo doméstico. Informe-se sobre as normas locais de coleta seletiva de pilhas, pois o descarte correto ajuda a impedir conseqüências negativas para o meio ambiente e a saúde humana.

Baterias e Pilhas



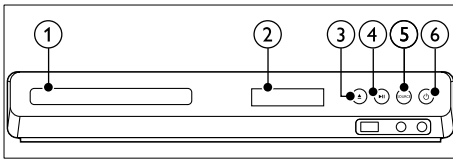
ADVERTÊNCIA: Cuidados com a utilização e descarte de pilhas e baterias.

- Não descarte as pilhas e baterias juntamente ao lixo doméstico.
- O descarte inadequado de pilhas e baterias pode representar riscos ao meio ambiente e a saúde humana.
- Para contribuir com a qualidade ambiental e com sua saúde, a Philips receberá pilhas e baterias fornecidas com seus produtos após seu fim de vida. A Philips dispõe de pontos de coleta em Assistência Técnica que auxiliarão neste processo.
- Para evitar o vazamento de pilhas ou baterias, o que pode resultar em danos à saúde, ambientais e ao produto, recomendamos que: (i) Em caso de aparelhos com pilhas removíveis, retire-as quando não estiver em uso por um longo período, (ii) Não misture pilhas (antigas com novas ou de zinco-carbono com alcalinas, etc.) (iii) Não exponha o produto com pilhas/baterias em seu interior a altas temperaturas.
- Em caso de aparelhos com pilhas não removíveis, promover o encaminhamento à assistência técnica Philips.
- Pilhas e baterias usadas ou inservíveis recebidas pela Philips serão encaminhadas à destinação ambientalmente correta.
- Em caso de dúvida ou consulta, favor ligar para 0800 701 0203 Brasil ou 2121 0203 Grande São Paulo ou acessar o site <http://www.philips.com.br>

3 Seu home theater

Parabéns pela aquisição e seja bem-vindo à Philips!
Para aproveitar todos os benefícios oferecidos pelo suporte da Philips, registre o produto no site www.philips.com/welcome.

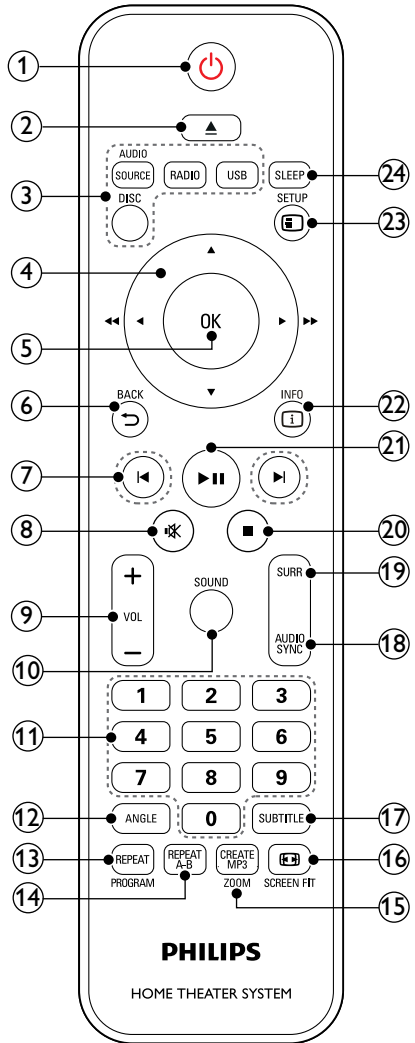
Unidade principal



- ① Compartimento de disco
- ② Display
- ③ ▲ (Abrir/Fechar)
Abre ou fecha o compartimento de disco ou ejetta o disco.
- ④ ▶|| (Reproduzir/Pausar)
Inicia, pausa ou retoma a reprodução.
- ⑤ SOURCE
Seleciona uma fonte de áudio ou vídeo para o Home Theater.
- ⑥ ⏻ (Modo de espera - Ligado)
Liga o Home Theater ou alterna para o modo de espera.

Controle remoto

Esta seção inclui uma visão geral do controle remoto.



- ① ⏻ (Modo de espera - Ligado)
 - Liga o Home Theater ou alterna para o modo de espera.
 - Com o EasyLink ativado, pressione e segure por pelo menos 3 segundos para colocar todos os dispositivos compatíveis com HDMI CEC no modo de espera.

- ② **▲ (Abrir/Fechar)**
Abre ou fecha o compartimento de disco ou ejeta o disco.
- ③ **Botões de fonte**
- **DISC:** Alterna para a origem de disco. Acessa ou fecha o menu do disco durante sua reprodução.
 - **AUDIO SOURCE:** Seleciona uma fonte de entrada de áudio.
 - **RADIO:** Alterna para rádio FM.
 - **USB:** Botão do o dispositivo USB de armazenamento.
- ④ **Botões de navegação**
- Navega pelos menus.
 - No modo de vídeo, pressione o botão para a direita ou para a esquerda para avançar ou retroceder rapidamente. Pressione para cima ou para baixo para retroceder ou avançar lentamente.
 - No modo de rádio, pressione esquerda ou direita para pesquisar uma estação de rádio automaticamente. Pressione para cima ou para baixo para sintonizar uma frequência de rádio.
- ⑤ **OK**
Confirma uma entrada ou seleção.
- ⑥ **↶ BACK**
Retorna para a tela do menu anterior.
- ⑦ **◀ / ▶ (Anterior/Próximo)**
- Pula para a faixa, capítulo ou arquivo anterior ou seguinte.
 - No modo rádio, seleciona uma estação de rádio pré-sintonizada.
- ⑧ **🔇 (Mudo)**
Silencia ou restaura o volume.
- ⑨ **VOL +/-**
Aumenta ou diminui o volume.
- ⑩ **SOUND**
Seleciona um modo de som.
- ⑪ **Botões numéricos**
Selecionam um item para reprodução.
- ⑫ **ANGLE**
Seleciona cenas de vídeo registradas em diferentes ângulos da câmera.
- ⑬ **REPEAT / PROGRAM**
- Seleciona ou desativa o modo de repetição.
 - No modo rádio, define uma estação de rádio.
- ⑭ **REPEAT A-B**
Marca dois pontos em um capítulo ou uma faixa para repetir a reprodução ou desativa o modo de repetição.
- ⑮ **CREATE MP3/ZOOM**
- Acesse o menu para criar MP3.
 - Amplia uma cena ou imagem. Pressione os **Botões de navegação** (esquerdo/direito) para selecionar um fator de zoom.
- ⑯ **📺 SCREEN FIT**
Ajusta o formato da imagem à tela da TV.
- ⑰ **SUBTITLE**
Seleciona um idioma de legenda para o vídeo.
- ⑱ **AUDIO SYNC**
- Seleciona um idioma ou canal de áudio.
 - Pressione e segure o botão para acessar o ajuste de atraso de áudio. Em seguida, pressione +/- para atrasar o áudio para que ele corresponda ao vídeo.
- ⑲ **SURR**
Seleciona som surround ou som estéreo.
- ⑳ **■ (Parar)**
Interrompe a reprodução.
- ㉑ **▶|| (Reproduzir/Pausar)**
Inicia, pausa ou retoma a reprodução.
- ㉒ **ℹ INFO**
Acessa mais opções durante a reprodução de um disco ou um dispositivo USB de armazenamento.
- ㉓ **⊞ SETUP**
Acessa ou sai do menu de configuração.
- ㉔ **SLEEP**
Coloque o Home Theater no modo de espera depois do tempo decorrido.

Controles EasyLink

Com o EasyLink, você pode controlar o Home Theater e a TV com os seguintes botões no controle remoto do Home Theater (consulte 'EasyLink' na página 15).

- **⏻ (Modo de espera - Ligado):** pressione e segure para alternar o Home Theater, a TV e os dispositivos conectados para o modo de espera.
- **▶|| (Reproduzir/Pausar):** se um disco de vídeo estiver no compartimento, saia do modo de espera da TV e reproduza o disco.

4 Conectar o Home Theater

Esta seção ajuda você a conectar o Home Theater a uma TV e a outros dispositivos.

Para obter informações sobre as conexões básicas do Home Theater e dos acessórios, consulte o guia de início rápido. Um guia interativo abrangente está disponível no site www.connectivityguide.philips.com.

Nota

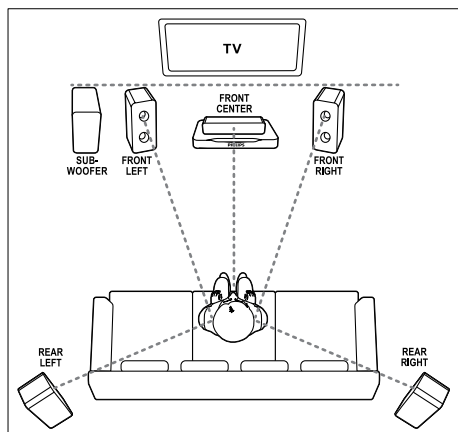
- Para identificação e classificação de suprimento, consulte a plaqueta de tipo na parte traseira ou inferior do produto.
- Antes de fazer ou alterar conexões, verifique se todos os dispositivos estão desconectados da tomada de alimentação.

Caixas acústicas

Posicione, conecte e configure suas caixas acústicas para obter o melhor som surround.

Posicionamento

O posicionamento das caixas acústicas desempenha um papel fundamental na definição do efeito de som surround. Para obter melhores resultados, posicione as caixas acústicas e o subwoofer conforme mostrado abaixo.



Nota

- O som surround depende de fatores, como forma e tamanho do ambiente, tipo de parede e teto, janelas e superfícies refletoras e a acústica das caixas acústicas. Experimente reposicionar as caixas acústicas para encontrar o ajuste ideal para você.

Siga estas diretrizes gerais e, em seguida, ajuste as caixas acústicas.

- 1** Posição ideal:
Este é o centro da sua área de audição.
- 2** **FRONT CENTER** (frontal central) caixa acústica:
Posicione a caixa acústica central diretamente em frente à posição ideal, acima ou abaixo da TV. Verifique se ela está próxima à altura do seu ouvido quando você estiver sentado.
- 3** **FRONT LEFT** (frontal esquerda) e **FRONT RIGHT** (frontal direita) caixas-acústicas:
Posicione as caixas acústicas esquerda e direita na frente e em um ponto equidistante em relação à caixa acústica central, formando um arco, para que todas as três caixas acústicas tenham a mesma distância em relação à posição ideal. Para o melhor efeito, vire as caixas acústicas na direção do assento, e se você estiver sentado, coloque na altura dos ouvidos.
- 4** **REAR LEFT** (traseira esquerda) e **REAR RIGHT** (traseira direita) caixas acústicas:
Posicione as caixas acústicas surround traseiras do lado esquerdo e direito da posição ideal, alinhadas ou um pouco mais atrás. Para o melhor efeito, vire as caixas acústicas na direção do assento, e se você estiver sentado, coloque acima dos ouvidos.
- 5** **SUBWOOFER** (subwoofer):
Coloque o subwoofer a, no mínimo, um metro de distância, à esquerda ou direita, da TV. Deixe um espaço de, aproximadamente, dez centímetros de distância da parede.

Conectar

Conecte as caixas acústicas e o subwoofer ao Home Theater conforme descrito no Guia de início rápido.

Configurar

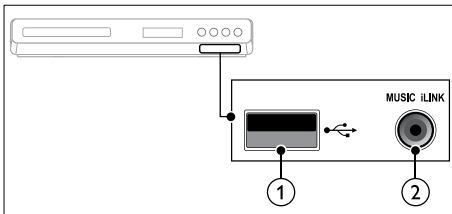
Configure as caixas acústicas pelo menu de configuração das caixas acústicas.

- 1 Conecte as caixas acústicas e o subwoofer conforme descrito no Guia de início rápido.
- 2 Ligue a TV e alterne para a fonte correta do Home Theater.
- 3 Pressione **SETUP** no controle remoto do Home Theater.
- 4 Selecione **[Config. Áudio]** e pressione **OK**.
- 5 Altere as seguintes configurações e pressione **OK**.
 - **[Volume Cxs Som]**: Ajuste o nível de volume de cada alto-falante.
 - **[Atraso Cxs Som]**: Ajuste o tempo de atraso dos alto-falantes localizados ao lado da posição ideal com o intuito de obter uma transmissão igualitária de áudio de todos os alto-falantes.

Conectores

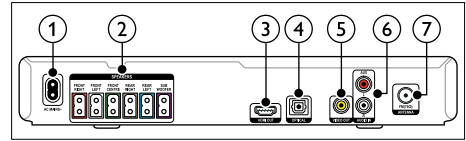
Conecte outros dispositivos ao Home Theater.

Frontais



- 1 **USB**
Entrada de áudio, vídeo ou imagem de um dispositivo USB de armazenamento.
- 2 **MUSIC iLINK**
Entrada de áudio de um MP3 player.

Conectores traseiros



- 1 **AC MAINS**
Conexão com a fonte de alimentação.
- 2 **SPEAKERS**
Conexão com as caixas acústicas e o subwoofer fornecidos.
- 3 **HDMI OUT**
Conexão com a entrada HDMI na TV.
- 4 **OPTICAL**
Conecte a uma saída de áudio óptica na TV ou a um dispositivo digital.
- 5 **VIDEO OUT**
Conexão com a entrada de vídeo composto na TV.
- 6 **AUDIO IN-AUX**
Conexão com uma saída de áudio analógico na TV ou um dispositivo analógico.
- 7 **ANTENNA FM 75 Ω**
Entrada de sinal de antena, cabo ou satélite.

Conectar à TV

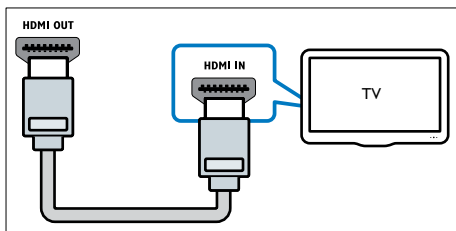
Para assistir a vídeos, conecte o Home Theater a uma TV. É possível ouvir o áudio dos programas de TV através das caixas acústicas do Home Theater. Use a conexão de alta qualidade disponível no Home Theater e na TV.

Opção 1: conectar à TV via HDMI

Vídeo de alta qualidade

Com uma conexão HDMI padrão, é necessário o uso de um cabo de áudio adicional para reproduzir o áudio da TV no Home Theater (consulte 'Conectar o áudio da TV e de outros dispositivos' na página 9).

- 1 Usando um cabo HDMI de alta velocidade, insira o conector **HDMI OUT** do Home Theater no conector **HDMI** da TV. O conector HDMI da TV pode estar identificado como **HDMI IN**.



- 2 Na TV, ative o HDMI-CEC. Para obter detalhes, consulte o manual do usuário da TV.
- ↳ Ao reproduzir um disco no Home Theater, o vídeo é exibido na TV e o áudio reproduzido no Home Theater automaticamente.

- 3 Para reproduzir áudio de programas de TV no Home Theater, conecte um cabo adicional (consulte 'Conectar o áudio da TV e de outros dispositivos' na página 9). No Home Theater, pressione repetidamente **SOURCE** para selecionar a entrada de áudio correta.

Nota

- Caso a TV possua um conector DVI, é possível usar um adaptador HDMI/DVI para conectar à TV.

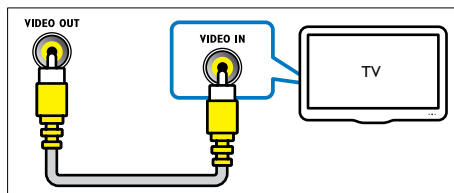
Opção 2: Conectar à TV via vídeo composto

Vídeo de qualidade padrão

Se a TV não possuir conectores HDMI, conecte o Home Theater à TV via conexão composta. A conexão composta não é compatível com vídeo de alta definição.

Com uma conexão composta, é necessário usar um cabo de áudio adicional para reproduzir o áudio da TV no Home Theater (consulte 'Conectar o áudio da TV e de outros dispositivos' na página 9).

- 1 Usando um cabo de vídeo composto, insira o conector **VIDEO** do Home Theater no conector de vídeo composto da TV. O conector de vídeo composto pode estar identificado como **AV IN**, **VIDEO IN**, **COMPOSITE** ou **BASEBAND**.



- 2 Na TV, alterne para a entrada de vídeo correta.
- 3 Para reproduzir áudio de programas de TV no Home Theater; conecte um cabo adicional (consulte 'Conectar o áudio da TV e de outros dispositivos' na página 9). No Home Theater, pressione repetidamente **SOURCE** para selecionar a entrada de áudio correta.

Conectar o áudio da TV e de outros dispositivos

Reproduza o áudio da TV ou de outros dispositivos no Home Theater. Use a conexão de alta qualidade disponível na TV, no Home Theater e nos outros dispositivos.

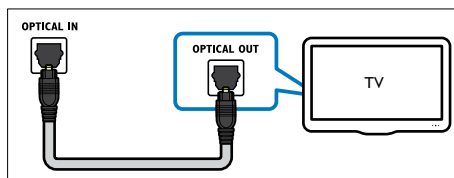
Nota

- As conexões de áudio mencionadas neste manual do usuário são apenas recomendações. Também é possível usar outras conexões.

Opção 1: conectar o áudio por meio de um cabo digital óptico

Áudio de alta qualidade

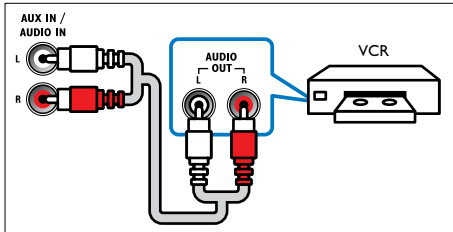
Usando um cabo óptico, insira o conector **OPTICAL** do Home Theater no conector **OPTICAL OUT** da TV ou do outro dispositivo. O conector digital óptico pode estar identificado como **SPDIF**, **SPDIF OUT** ou **OPTICAL**.



Opção 2: Conectar o áudio por meio de cabos de áudio analógicos

Áudio de qualidade padrão

Usando um cabo analógico, insira os conectores **AUX** do Home Theater nos conectores **AUDIO OUT** da TV ou do outro dispositivo.



5 Usar o Home Theater

Esta seção ajuda você a usar o Home Theater para reproduzir mídias de diferentes origens.

Antes de começar

- Faça as conexões necessárias descritas no Guia de início rápido e no manual do usuário.
- alternar a TV para a origem correta para o Home Theater.

Escolher o som

Esta seção ajuda você a escolher o som ideal para um vídeo ou uma música.

Modo de som

Selecione diferentes modos de som predefinidos de acordo com o vídeo ou a música.

- 1 Pressione **SOUND** várias vezes para selecionar um modo de som.
 - **MOVIE**: proporciona uma experiência de áudio com qualidade de cinema, aprimorada especialmente para filmes.
 - **MUSIC**: recria o ambiente de gravação original da música: em um estúdio ou ao vivo.
 - **ORIGINAL**: produz o som original de filmes e músicas, sem a adição de efeitos sonoros.
 - **NEWS**: permite que você ouça cada palavra com discursos aperfeiçoados e vozes claras.
 - **GAMING**: proporciona sons emocionantes, ideais para jogos de ação em videogames e festas animadas.

Modo de som surround

Viva uma experiência de áudio envolvente com os modos de som surround.

- 1 Pressione **SURR** várias vezes para selecionar um modo surround.
 - **MULTI-CH**: Canais tradicionais 5.1 para uma experiência cinematográfica mais relaxante.
 - **STEREO**: Som estéreo de dois canais. Ideal para ouvir música.

Nota

- Se a fonte de áudio for um canal 2.1. O modo multicanais gerará som estéreo de 5 canais.

Discos

Seu Home Theater reproduz DVD, VCDs, e CDs. Ele também pode reproduzir discos feitos em casa, como discos CD-R de fotos e músicas.

- 1 Insira um disco no Home Theater.
↳ A TV alterna para a fonte correta e o disco é reproduzido automaticamente. Caso não ocorra, pressione **DISC**.
- 2 Pressione os botões de reprodução para controlar a reprodução (consulte 'Botões de reprodução' na página 11).

Botões de reprodução

Botão	Ação
Botões de navegação	Navega pelos menus.
OK	Confirma uma entrada ou seleção.
▶ (Reproduzir/Pausar)	Inicia, pausa ou retoma a reprodução.
■	Interrompe a reprodução.
◀ / ▶	Pula para a faixa, capítulo ou arquivo anterior ou seguinte.
◀◀ / ▶▶	Retrocede ou avança rapidamente. Pressione várias vezes para alterar a velocidade da pesquisa.
Botões de navegação (esquerdo/direito)	Gira a imagem no sentido horário ou anti-horário.
Botões de navegação (para cima/baixo)	Vira a imagem vertical ou horizontalmente.
SUBTITLE	Seleciona um idioma de legenda para o vídeo.
DISC	Acessa ou sai do menu do disco.
AUDIO SYNC	Seleciona um idioma ou canal de áudio.
☑ SCREEN FIT	Ajusta o formato da imagem à tela da TV.
ZOOM	Amplia uma cena ou imagem.
REPEAT	Seleciona ou desativa o modo de repetição.

REPEAT A-B	Marca dois pontos em um capítulo ou uma faixa para repetir a reprodução ou desativa o modo de repetição.
ANGLE	Selecione cenas de vídeo registradas em diferentes ângulos da câmera.
☑ INFO	Acesse as opções avançadas quando reproduzir arquivos de áudio, vídeo ou mídia (consulte 'Opções de áudio, vídeo e imagem' na página 13).

Exibir menu para VCD e SVCD

Exiba o menu de conteúdo em discos VCD e SVCD.

- 1 Pressione **☑ SETUP**.
- 2 Selecione **[Config. Prefer.]** e pressione **OK**.
- 3 Selecione **[PBC] > [Lig]** e pressione **OK**.

☰ Nota

- Para pular o menu de conteúdo, selecione **[Des!]**.
- Quando um VCD/SVCD estiver sendo reproduzido, pressione **DISC** para ligar ou desligar o PBC (controle de reprodução).

Menu de exibição para MP3/JPEG

É possível escolher como você deseja que o conteúdo de MP3 seja exibido.

- 1 Pressione **☑ SETUP**.
- 2 Selecione **[Config. Prefer.]** e pressione **OK**.
- 3 Selecione **[Exibição de MP3/JPEG]** e pressione **OK**.
- 4 Selecione as seguintes opções e pressione **OK**:
 - **[Exibir pastas]**: Exibição de MP3 em pastas.
 - **[Exibir arquivos]**: Exibição de MP3 em arquivos.

Sincronizar imagem e som

Se o áudio e o vídeo não estiverem sincronizados, atrase o áudio para que ele corresponda ao vídeo.

- 1 Pressione **☑ SETUP**.
- 2 Selecione **[Config. Áudio]** e pressione **OK**.

- 3 Selecione [**Sinc. áudio**] e pressione **OK**.
- 4 Pressione os **Botões de navegação** (esquerda/direita) para sincronizar o áudio com o vídeo.
- 5 Pressione **OK** para confirmar.

Nota

- Pressione e segure **AUDIO SYNC** no controle remoto para acessar rapidamente o menu de configuração para sincronizar o áudio.

Dispositivos USB de armazenamento

Curta imagens, áudio e vídeos de um dispositivo USB de armazenamento.

Do que você precisa:

- Um dispositivo USB de armazenamento formatado para sistemas de arquivos FAT e em conformidade com a Classe de Armazenamento em Massa.
- Um cabo de extensão USB, se o dispositivo USB de armazenamento não encaixar no conector.

Nota

- Você pode usar câmeras digitais conectadas por USB, caso possam reproduzir os arquivos sem usar um programa especial de computador.

Reproduzir arquivos

- 1 Conecte o dispositivo USB de armazenamento ao Home Theater.
- 2 Pressione **USB**.
↳ Um navegador de conteúdo é exibido.
- 3 Selecione um arquivo e pressione **OK**.
- 4 Pressione os botões de reprodução para controlar a reprodução (consulte 'Botões de reprodução' na página 11).

DivX

Reproduza vídeos DivX de:

- um disco (consulte 'Discos' na página 11),
- um dispositivo USB de armazenamento (consulte 'Dispositivos USB de armazenamento' na página 12).

Código VOD para DivX

Antes de adquirir vídeos DivX e reproduzi-los no Home Theater, registre-o no site www.divx.com usando o código DivX VOD.

- 1 Pressione **SETUP**.
- 2 Selecione [**Configuração Geral**] e pressione **OK**.
- 3 Selecione [**Cód Vap DivX(R)**] e pressione **OK**.
↳ O código de registro DivX VOD do seu Home Theater é exibido.

Legendas

Se o vídeo tiver legendas em vários idiomas, selecione um idioma de legenda.

- 1 Durante a reprodução de um vídeo, pressione **SUBTITLE** para selecionar um idioma.

Nota

- Verifique se o arquivo de legenda tem o mesmo nome do arquivo de vídeo. Por exemplo, se o arquivo de vídeo tiver o nome "movie.avi", salve o arquivo de legenda como "movie.srt" ou "movie.sub".
- O Home Theater pode reproduzir arquivos de legenda nos seguintes formatos: .srt, .sub, .txt, .ssa, .ass, .smi e .sami. Esses arquivos não aparecem no menu de navegação de arquivos.
- Se as legendas não forem exibidas corretamente, altere o conjunto de caracteres.

Conjunto de caracteres de legenda

Se as legendas não forem exibidas corretamente, altere o conjunto de caracteres que suporta a legenda DivX.

- 1 Pressione **SETUP**.
- 2 Selecione [**Config. Prefer.**] e pressione **OK**.
- 3 Selecione [**Legenda DivX**] e pressione **OK**.
- 4 Selecione um conjunto de caracteres, e pressione **OK**.

Conjunto de caracteres	Idioma
[Padrão]	Inglês, albanês, dinamarquês, holandês, finlandês, francês, celta, alemão, italiano, curdo (latino), norueguês, português, espanhol, sueco e turco
[Cent. Eur.]	Albanês, croata, tcheco, holandês, inglês, alemão, húngaro, irlandês, polonês, romeno, eslovaco, esloveno e sérvio
[Cirílico]	Búlgaro, bielorusso, inglês, macedônio, moldávio, russo, sérvio e ucraniano
[Grego]	Grego
[Hebraico]	Hebraico
[Chinês (Simp)]	Chinês simplificado

Opções de áudio, vídeo e imagem

Use recursos avançados quando reproduzir arquivos de áudio, vídeo ou mídia de um disco ou um dispositivo USB de armazenamento.

Opções de áudio

- 1 Pressione **INFO** várias vezes para percorrer as seguintes funções:
 - Mostrar as informações e o tempo da faixa atual.
 - **[Desl]**: Pressione **Botões de navegação** (esquerda/direita) para selecionar o modo de repetição.
 - **[Disco Ir para:%c%2d:%2d%C]**: Pula para uma parte específica do disco se você digitar a hora do disco.
 - **[Faixa Ir para:%c%2d:%2d%C]**: Pula para uma parte específica da faixa se você digitar a hora da faixa.
 - **[Selec. Faixa:%c%2d%C/%2d]**: Seleciona uma faixa específica.

Opções de vídeo

- 1 Pressione **INFO**.
↳ O menu de opções de vídeo é exibido.

- 2 Pressione os **Botões de navegação** e **OK** para selecionar e alterar:
 - **[Título]**: Seleciona um título específico.
 - **[Capít.]**: Seleciona um capítulo específico.
 - **[Faixa]**: Seleciona uma faixa específica (VCD/SVCD somente).
 - **[Áudio]**: Seleciona um idioma de áudio para o vídeo.
 - **[Legenda]**: Seleciona um idioma de legenda para o vídeo.
 - **[Ang.]**: Seleciona cenas de vídeo registradas em diferentes ângulos da câmera.
 - **[Hora TT]**: Pula para uma parte específica do vídeo se você digitar a hora do título.
 - **[Hora Cap.]**: Pula para uma parte específica do vídeo se você digitar a hora do capítulo.
 - **[H. Disco]**: Pula para uma determinada parte do vídeo se você digitar a hora do disco (VCD/SVCD somente).
 - **[H. Faixa]**: Pula para uma determinada parte do vídeo se você digitar a hora da faixa (VCD/SVCD somente).
 - **[Visualiz.]**: Seleciona a pré-visualização de conteúdo para o disco.
 - **[Repetir]**: Seleciona um modo de repetição.
 - **[Vis. Hora]**: Seleciona as informações de exibição de hora.

Opções de imagem

- 1 Pressione **INFO** para acessar o modo de pré-visualização da imagem.
↳ São exibidas 12 miniaturas.
- 2 Pressione **◀ / ▶** para acessar a página de pré-visualização anterior ou posterior.
- 3 Pressione **Botões de navegação** e **OK** para selecionar uma imagem.

Apresentações de slides

Durante a reprodução de áudio, acesse os recursos de entretenimento, como a apresentação de slides com imagens e músicas.

Imagens em apresentação de slides

Assista a uma apresentação de slides de suas imagens armazenadas no disco ou em um dispositivo USB de armazenamento.

- 1 Seleccione uma imagem de um disco ou dispositivo USB de armazenamento e, em seguida, pressione **▶▶**.
- 2 Pressione **■** para interromper a apresentação de slides.

Apresentações de slides com música

Crie uma apresentação de slides com música para reproduzir música e imagens ao mesmo tempo.

- 1 Selecione uma faixa e pressione **OK**.
- 2 Pressione **↩ BACK** e acesse a pasta de imagens.
- 3 Selecione uma imagem e pressione **▶ II** para iniciar a apresentação de slides.
- 4 Pressione **■** para interromper a apresentação de slides.
- 5 Pressione **■** novamente para interromper a música.

Rádio

Ouçã rádio FM no Home Theater e armazene até 40 estações de rádio.

Do que você precisa:

- Antena FM.

Nota

- Rádios AM e digitais não são suportadas.
- Se nenhum sinal estéreo for detectado, você será solicitado a instalar novamente as estações de rádio.
- Para obter a melhor qualidade de recepção, mantenha a antena longe da TV ou de outras fontes de radiação.

Sintonizar estações

- 1 Conecte a antena FM conforme descrito no Guia de início rápido.
- 2 Pressione **RADIO**.
 - ↳ Se você já tiver instalado as estações de rádio, o último canal que você tiver ouvido será reproduzido.
 - ↳ Se você não tiver instalado nenhuma estação de rádio, a mensagem **AUTO INSTALL...PRESS PLAY** aparecerá no display. Pressione **▶ II**.
- 3 Pressione os seguintes botões para ouvir ou alterar as estações de rádio:

Botão	Ação
◀ / ▶	Seleciona uma estação de rádio pré-sintonizada.
Botões de navegação (esquerdo/direito)	Pesquisa uma estação de rádio automaticamente.
Botões de navegação (para cima/baixo)	Sintoniza uma frequência de rádio.
■	Pressione para interromper a instalação de estações de rádio. Pressione e segure para apagar uma estação de rádio predefinida.
PROGRAM	Manual: pressione uma vez para acessar o modo de programação e pressione novamente para armazenar a estação de rádio. Automático: pressione e segure por três segundos para reinstalar as estações de rádio.

Ouvir rádio

- 1 Pressione **RADIO**.
 - Para ouvir uma estação pré-sintonizada, pressione **◀** ou **▶**.
 - Para pesquisar uma estação de rádio e ouvi-la em seguida, pressione os **Botões de navegação** (esquerdo/direito).
- 2 Pressione **+/- (Volume)** para alterar o volume.

Grade de sintonia

Em alguns países, é possível alternar a grade de sintonia FM entre 50 kHz e 100 kHz. A alteração da grade de sintonia apaga todas as estações de rádio pré-sintonizadas.

- 1 Pressione **RADIO**.
- 2 Pressione **■**.
- 3 Pressione e segure **▶ II** para alternar entre 50 kHz ou 100 kHz.

MP3 player

Conecte o MP3 player para reproduzir arquivos de áudio ou música.

Do que você precisa:

- Um MP3 player;
- Um cabo de áudio estéreo de 3,5 mm.

Reproduzir músicas

- 1 Conecte o MP3 player ao Home Theater conforme descrito no Guia de início rápido.
- 2 Pressione **AUDIO SOURCE** várias vezes até 'MUSIC I-LINK' aparecer no display.
- 3 Pressione os botões no MP3 player para selecionar os arquivos de áudio ou música e reproduzi-los.

Criar arquivos MP3

Use o Home Theater para converter CDs de áudio em arquivos de áudio MP3.

Do que você precisa:

- Um disco de áudio.
- Um dispositivo USB de armazenamento.

- 1 Conecte um dispositivo USB de armazenamento ao Home Theater.
- 2 Reproduza o CD de áudio (CDDA/HDCD).
- 3 Pressione **CREATE MP3**.
↳ Uma mensagem de confirmação é exibida.
- 4 Selecione **[Sim]** e pressione **OK**.
↳ A tela de criação de MP3 é exibida. O painel da direita apresenta as configurações de MP3 e o painel da esquerda mostra as faixas de áudio.
- 5 Pressione os **Botões de navegação** e **OK** para selecionar e alterar:
 - **[Velocidade]:** selecionar a velocidade de gravação em arquivo.
 - **[Tx transf]:** selecionar a qualidade da conversão.
 - **[Disp.]:** seleciona o dispositivo USB de armazenamento que você usa para armazenar os arquivos MP3.
- 6 Navegue ao painel da direita, selecione as faixas de áudio e pressione **OK**.
 - Para selecionar todas as faixas, navegue até **[Selec. tudo]** e pressione **OK**.

- 7 Selecione **[Iniciar]** e pressione **OK** para iniciar a conversão para MP3.
 - ↳ No dispositivo de armazenamento USB, será criada uma nova pasta com os arquivos MP3.
 - Para sair do menu, selecione **[Sair]** e pressione **OK**.

Nota

- Quando a conversão estiver sendo processada, não pressione nenhum botão.
- CDs DTS e CDs protegidos contra cópia não podem ser convertidos.
- Dispositivos USB de armazenamento protegidos contra gravação ou com proteção de senha não podem ser utilizados para armazenar arquivos MP3.

EasyLink

O Home Theater suporta o Philips EasyLink, que usa o protocolo HDMI-CEC (Consumer Electronics Control, controle de eletrônicos de consumo HDMI). Dispositivos compatíveis com EasyLink, conectados via HDMI, podem ser controlados por um único controle remoto. A Philips não garante 100% de interoperabilidade com todos os dispositivos HDMI-CEC.

Do que você precisa:

- Dispositivos compatíveis com HDMI-CEC.
- Uma conexão HDMI entre os dispositivos conectados.

Ligar

- 1 Ative as operações HDMI-CEC na TV e nos outros dispositivos conectados. Para obter detalhes, consulte o manual da TV ou dos outros dispositivos.
- 2 Pressione **[SETUP]**.
- 3 Selecione **[Configuração Geral]** e pressione **OK**.
- 4 Selecione **[Config. do EasyLink] > [EasyLink]** e pressione **OK**.
- 5 Selecione **[Lig]** e pressione **OK**.

Controlar dispositivos

Controle o Home Theater e os outros dispositivos compatíveis com HDMI-CEC conectados com um único controle remoto.

Reprodução com um toque

Se você ativar a reprodução com um toque, a TV alternará automaticamente para o canal correto quando você reproduzir um disco no Home Theater.

Modo de espera com um toque

Quando você pressiona e segura Φ (Em espera) no controle remoto, o Home Theater e todos os dispositivos HDMI-CEC conectados (que suportam a ativação do modo de espera com um toque) alternam para o modo de espera. Se o modo de espera com um toque estiver ativado, você pode alternar para o modo de espera com o controle remoto da TV ou outros dispositivos HDMI-CEC.

6 Alterar configurações

Esta seção ajuda você a alterar as configurações do Home Theater.



Cuidado

- A maioria dos ajustes já está configurada com os valores mais adequados ao Home Theater. A menos que você tenha algum motivo para alterar as configurações, o melhor a fazer é deixar os valores padrão.



Nota

- Você não pode alterar configurações esmaecidas.
- Para retornar ao menu anterior, pressione . Para sair do menu, pressione **BACK**. Para sair do menu, pressione **SETUP**.

Imagem

Altere as configurações de imagem conforme suas preferências.



Nota

- A configuração mais adequada é automaticamente selecionada para a TV. Caso você altere a configuração, verifique se ela é suportada pela TV.

Configurações de imagem e formato

- 1 Pressione **SETUP**.
- 2 Selecione **[Conf. Vídeo]** e pressione **OK**.
- 3 Altere as seguintes configurações e pressione **OK**:
 - **[Sistema de TV]**: Para formato de vídeo compatível com a TV.
 - **[Tela da TV]**: Para formato de imagem compatível com a TV.
 - **[Defin. Imagem]**: ajustes de cores predefinidos.

Resolução de imagem

Para utilizar a saída alta de vídeo HDMI de definição, ajuste as configurações de vídeo HDMI de acordo com a TV.

- 1 Pressione **[SETUP]**.
- 2 Selecione **[Conf. Vídeo]** e pressione **OK**.
- 3 Selecione **[Instalação HDMI]** e pressione **OK**.
- 4 Altere as seguintes configurações e pressione **OK**:
 - **[Wide Screen]**: configurações de exibição de 16:9 widescreen.
 - **[Vídeo HDMI]**: resolução HDMI.

Imagem em alta definição

Imagens altas de definição em JPEG.

- 1 Pressione **[SETUP]**.
- 2 Selecione **[Conf. Vídeo]** e pressione **OK**.
- 3 Selecione **[HD JPEG] > [Lig]** e pressione **OK**.

Som

Altere as configurações de som conforme suas preferências.

Áudio HDMI

O áudio HDMI é automaticamente reduzido para alto-falantes de TV de dois canais. Caso você não queira que o áudio seja emitido através da TV, desative o áudio HDMI.

- 1 Pressione **[SETUP]**.
- 2 Selecione **[Config. Áudio]** e pressione **OK**.
- 3 Selecione **[Áudio HDMI] > [Des]** e pressione **OK**.

Idioma

Selecione um idioma para o menu inicial, o áudio e as legendas.

Menu inicial

- 1 Pressione **[SETUP]**.
- 2 Selecione **[Configuração Geral]** e pressione **OK**.
- 3 Selecione **[Idioma Tela]** e pressione **OK**.
- 4 Selecione um idioma para seu Home Theater, e em seguida pressione **OK**.

Áudio do disco

- 1 Pressione **[SETUP]**.
- 2 Selecione **[Config. Prefer.]** e pressione **OK**.
- 3 Selecione **[Áudio]** e pressione **OK**.
- 4 Selecione um idioma de áudio para discos e pressione **OK**.

Nota

- Se o idioma desejado para o disco não estiver disponível, selecione **[Outro]** na lista e digite o código do idioma composto por quatro dígitos encontrado no final deste manual do usuário.
- Se você selecionar um idioma que não está disponível em um disco, o Home Theater usará o idioma padrão do disco.

Legenda do disco

- 1 Pressione **[SETUP]**.
- 2 Selecione **[Config. Prefer.]** e pressione **OK**.
- 3 Selecione **[Legenda]** e pressione **OK**.
- 4 Selecione um idioma de legenda para discos e pressione **OK**.

Menu do disco

- 1 Pressione **[SETUP]**.
- 2 Selecione **[Config. Prefer.]** e pressione **OK**.
- 3 Selecione **[Menu Disco]** e pressione **OK**.
- 4 Selecione um idioma do menu para discos e pressione **OK**.

Nota

- Se o idioma desejado para o disco não estiver disponível, selecione **[Outro]** na lista e digite o código do idioma composto por quatro dígitos encontrado no final deste manual do usuário.
- Se você selecionar um idioma que não está disponível em um disco, o Home Theater usará o idioma padrão do disco.

Controle dos pais

Restrinja o acesso a determinados discos.

Senha

Você pode definir ou alterar a senha para reproduzir um disco restrito.

- 1 Pressione **⏏** **SETUP**.
- 2 Selecione **[Config. Prefer.]** e pressione **OK**.
- 3 Selecione **[Senha]** e pressione **OK**.
↳ Um menu de alteração da senha é exibido.
- 4 Siga as instruções na TV para definir ou alterar a senha.
 - Se você não tiver uma senha ou tiver esquecido a sua, digite **0000**.
- 5 Pressione **OK**.

Classificações

Alguns discos são gravados com classificações de acordo com a faixa etária. Você pode configurar o Home Theater para reproduzir somente discos com classificação etária inferior à idade dos seus filhos.

- 1 Pressione **⏏** **SETUP**.
- 2 Selecione **[Config. Prefer.]** e pressione **OK**.
- 3 Selecione **[Controle Pais]** e pressione **OK**.
↳ Uma mensagem solicitará que você digite a senha.
- 4 Insira a senha usando os **Botões numéricos**.
- 5 Selecione uma classificação etária e pressione **OK**.
 - Para reproduzir todos os discos independentemente da classificação, selecione o nível "8".

Bloqueio de discos

Para restringir o acesso a discos que não são codificados, que tenham avaliações e censura dos pais, bloqueie o disco manualmente. É possível bloquear até 20 discos em seu Home Theater:

- 1 Durante a reprodução de um disco, pressione **⏏** **SETUP**.
- 2 Selecione **[Configuração Geral]** e pressione **OK**.
- 3 Selecione **[Bloq. Disco] > [Bloq.]** e pressione **OK**.
↳ Uma mensagem solicitará que você digite a senha.

- 4 Insira a senha usando os **Botões numéricos**.
↳ O disco será bloqueado.
 - Para reproduzir o disco bloqueado, insira a senha.

Economia de energia

Economize energia alterando as seguintes configurações.

Modo de espera automático

Ao reproduzir um disco ou um dispositivo USB de armazenamento, o Home Theater alterna automaticamente para o modo de espera se:

- ele estiver no modo de pausa ou de parada
- nenhum botão for pressionado em 30 minutos.

- 1 Pressione **⏏** **SETUP**.
- 2 Selecione **[Configuração Geral]** e pressione **OK**.
- 3 Selecione **[Espera aut.] > [Lig]** e pressione **OK**.

Timer de desligamento automático

Ajusta os timers para alternar o Home Theater para o modo de espera após uma hora especificada.

- 1 Pressione **⏏** **SETUP**.
- 2 Selecione **[Configuração Geral]** e pressione **OK**.
- 3 Selecione **[Timer desl. aut.]** e pressione **OK**.
- 4 Selecione a duração do timer de desligamento automático.
↳ O timer de desligamento automático vai até 60 minutos. Se o timer de desligamento automático estiver definido como **[Desl]**, ele desativa.
- 5 Pressione **OK** para ativar.
↳ O Home Theater fica em espera após o período especificado.

Protetor de tela

Alterna automaticamente o home theater para o modo de proteção de tela se:

- ele estiver no modo de pausa ou de parada
- nenhum botão for pressionado em dez minutos.

- 1 Pressione **⏏** **SETUP**.
- 2 Selecione **[Configuração Geral]** e pressione **OK**.
- 3 Selecione **[Protetor Tela] > [Lig]** e pressione **OK**.

Display

Altera o brilho do display do Home Theater:

- 1 Pressione **⏏** **SETUP**.
- 2 Selecione **[Configuração Geral]** e pressione **OK**.
- 3 Selecione **[Atenuar Visor]** e pressione **OK**.
- 4 Selecione o brilho e pressione **OK**.

Aplicar configurações de fábrica

Restaura as configurações de fábrica do Home Theater. Não é possível restaurar as configurações de controle de país.

- 1 Pressione **⏏** **SETUP**.
- 2 Selecione **[Config. Prefer.]** e pressione **OK**.
- 3 Selecione **[Padrão]** e pressione **OK**.
- 4 Selecione **[Ok]** e pressione **OK**.

7 Atualizar o software

Para continuar obtendo os melhores recursos e suporte para o Home Theater, atualize o software regularmente. Compare a versão do software atual com a versão mais recente em www.philips.com/support.

Verificar a versão do software

- 1 Pressione **⏏** **SETUP**.
- 2 Selecione **[Config. Prefer.]** e pressione **OK**.
- 3 Selecione **[Inform. da versão]** e pressione **OK**.
↳ A versão do software atual será exibida.

Atualize o software por USB ou CD-R

Do que você precisa:

- Um CD-R ou uma unidade flash USB, no mínimo, 75 MB de memória. A unidade flash USB tem de ser formatada como FAT. Não use uma unidade de disco rígido USB.
- Um computador com acesso à Internet.
- Um utilitário de compactação que suporte o formato de arquivo ZIP (por exemplo, WinZip® for Microsoft® Windows® ou Stuffit® for Macintosh®).

Etapas 1: Baixar o software mais recente

- 1 Conecte uma unidade flash USB a seu computador ou insira um CD-R.
- 2 No seu navegador da Web, vá até o endereço www.philips.com/support.
- 3 No site de Suporte da Philips, encontre seu produto e localize o **Software e drivers**.
↳ A atualização do software está disponível em um arquivo zip.
- 4 Salve o arquivo zip no diretório raiz da unidade flash USB ou CD-R.
- 5 Use o utilitário de arquivamento para extrair o arquivo de atualização de software no diretório raiz.
- 6 Retire a unidade flash USB ou o CD-R de seu computador.

Etapa 2: Atualizar o software



Aviso

- Se estiver usando uma unidade flash USB, certifique-se de que não há nenhum disco no compartimento de disco, e que o compartimento de disco está fechado.

- 1 Conecte a unidade flash USB a seu Home Theater ou insira o CD-R.
- 2 Alterne a TV para a fonte correta do Home Theater.
- 3 Siga as instruções exibidas na tela da TV para completar a atualização.
 - ↳ Quando a atualização de software for concluída, o Home Theater desligará e ligará automaticamente. Se isso não acontecer, desconecte o cabo de alimentação por alguns segundos e reconecte-o.



Nota

- Enquanto a atualização do software estiver em andamento, não desconecte o cabo de alimentação nem retire a unidade flash USB ou o CD-R.

8 Especificações do produto



Nota

- Especificações e design sujeitos a alterações sem notificação prévia.

Códigos de região

A plaqueta de tipo na parte posterior ou inferior do Home Theater mostra as regiões suportadas.

Country	DVD
Europe, United Kingdom	
Asia Pacific, Taiwan, Korea	
Latin America	
Australia, New Zealand	
Russia, India	
China	

Formatos de mídia

- DVD-Vídeo, DVD+R/+RW, DVD-R/-RW, DVD+R/-R DL, CD-R/CD-RW, CD de áudio, CD/SVCD de vídeo, arquivos de imagem, CD de MP3, CD de WMA, CD de DivX, dispositivo de armazenamento USB

Formatos de arquivo

- Audio: .mp3, .wma
- Video: .avi, .divx, .mpeg, .mpe
- Picture: .jpg, .jpeg

Amplificador

- Potência total de saída: 210 W RMS (10% DHT)
- Resposta em frequência: 20 Hz a 20 kHz / ± 3 dB
- Relação sinal/ruído: > 65 dB (CCIR) / (A ponderado)
- Sensibilidade de entrada:
 - AUX: 2 V
 - Music iLink: 1 V

Video

- Sistema de sinal: PAL / NTSC
- Saída HDMI: 480i/576i, 480p/576p, 720p, 1.080i, 1.080p

Áudio

- Entrada de áudio digital S/PDIF:
 - Óptica: TOSLINK
- Frequência de amostragem:
 - MP3: 32 kHz, 44,1 kHz, 48 kHz
 - WMA: 44,1 kHz e 48 kHz
- Taxa de bits constante:
 - MP3: 32 kbps - 320 kbps
 - WMA: 64 kbps - 192 kbps

Rádio

- Faixa de sintonia:
 - Europa/Rússia/China: FM 87,5 - 108 MHz (50 kHz)
 - Pacífico Asiático/Rússia/América Latina: FM 87,5 - 108 MHz (50/100 kHz)
- Relação sinal-ruído: FM 50 dB
- Resposta de frequência: FM 200 Hz-12,5 kHz / ± 6 dB

USB

- Compatibilidade: USB de alta velocidade (2.0)
- Suporte de classe: MSC (classe de armazenamento em massa USB)
- Sistema de arquivos: FAT16, FAT32
- Tamanho máximo de memória suportado: < 160 GB

Unidade principal

- Fonte de alimentação:
 - Europa/China/Rússia/Índia: 220 - 240 V~, 50 Hz
 - América Latina/Pacífico Asiático: 110 - 240 V~, 50-60 Hz

- Consumo de energia: 55 W
- Consumo de energia no modo de espera: $\leq 0,9$ W
- Dimensões (L x A x P): 360 x 58 x 325 mm
- Peso: 2,3 kg

Subwoofer

- Potência de saída: 35 W RMS (10% DHT)
- Impedância: 4 ohm
- Drivers da caixa acústica: woofer de 133 mm (5,25")
- Dimensões (L x A x P): 160 x 265 x 265 mm
- Peso: 2,50 kg
- Comprimento do cabo: 3 m

Caixas acústicas

Caixa acústica central:

- Potência de saída: 35 W RMS (10% DHT)
- Sistema: 1 x 63,5 mm (2,5") de longo alcance
- Impedância das caixas acústicas: 4 ohm
- Drivers das caixas acústicas: woofer de 1 x 63,5 mm (2,5")
- Dimensões (L x A x P): 159 x 84,5 x 80 mm
- Peso: 0,35 kg
- Comprimento do cabo: 2 m

Caixa acústica frontal/traseira:

- Potência de saída: 4 x 35 W RMS (10% DHT)
- Impedância das caixas acústicas: 4 ohm
- Drivers das caixas acústicas: 1 x 63,5 mm (2,5") de longo alcance
- Dimensões (L x A x P): 84,5 x 159 x 80 mm
- Peso (frontal): 0,35 kg/cada
- Peso (traseira): 0,35 kg/cada
- Comprimento do cabo (frontal): 3 m
- Comprimento do cabo (traseira): 7 m

Pilhas do controle remoto

- 2 x AAA-R03-1,5 V

Laser

- Tipo: laser semiconductor GaAlAs (CD)
- Comprimento de onda: 645 a 665 nm (DVD), 770 a 800 nm (CD)
- Potência de saída: 6 mW (DVD), 7 mW (VCD/CD)
- Divergência do feixe: 60 graus.

9 Solução de problemas



Aviso

- Risco de choque elétrico. Nunca remova a estrutura externa do produto.

Para manter a garantia válida, nunca tente consertar o sistema por conta própria. Se você tiver problemas ao usar este produto, verifique os seguintes pontos antes de solicitar assistência. Se o problema persistir, registre o produto e obtenha suporte em www.philips.com/welcome.

Unidade principal

Os botões do Home Theater não funcionam.

- Desconecte o aparelho da tomada por alguns minutos e reconecte-o.

Imagem

Sem imagem.

- Verifique se a TV está ligada na fonte correta do Home Theater.

A TV conectada via HDMI não reproduz imagens.

- Verifique se o cabo de HDMI não está com defeito. Se estiver, substitua-o por um novo.
- Se isso ocorre quando você altera a resolução de vídeo HDMI, altere para o modo padrão: 1) Pressione **▲** 2) Pressione **◀** 3) Pressione **ZOOM**.
- Aguarde 10 segundos para o início da recuperação automática, ou mude o ajuste de vídeo HDMI (consulte 'Resolução de imagem' na página 17).

O disco não reproduz vídeo de alta definição.

- Verifique se o disco contém vídeo em alta definição.
- Verifique se a TV suporta vídeo em alta definição.
- Use um cabo HDMI para conectar à TV.

Som

Os alto-falantes do Home Theater não emitem som.

- Conecte o cabo de áudio do Home Theater à TV ou aos outros dispositivos (consulte 'Conectar o áudio da TV e de outros dispositivos' na página 9).
- Configure o áudio do dispositivo conectado (consulte 'Configurar o áudio dos dispositivos conectados' na página 10)
- Restaure as configurações de fábrica do Home Theater (consulte 'Aplicar configurações de fábrica' na página 19); desligue e ligue o aparelho novamente.
- No Home Theater, pressione repetidamente **SOURCE** para selecionar a entrada de áudio correta.

Som ou eco distorcido.

- Se você reproduzir áudio da TV pelo Home Theater, verifique se a TV não foi silenciada.

O áudio e o vídeo não estão sincronizados.

- 1) Pressione e segure **AUDIO SYNC**. 2) Pressione **+/-** por cinco segundos para sincronizar o áudio com o vídeo.

Reproduzir

Não é possível reproduzir um disco.

- Limpe o disco.
- Verifique se o Home Theater suporta o tipo de disco (consulte 'Formatos de mídia' na página 20).
- Verifique se o Home Theater suporta o código de região do disco. (consulte 'Códigos de região' na página 20)
- Se o disco for do tipo DVD±RW ou DVD±R, verifique se ele foi finalizado.

Não é possível reproduzir um arquivo DivX.

- Verifique se o arquivo DivX está devidamente codificado no modo 'Home Theater Profile (Perfil do Home theater)' com o codificador DivX.
- Verifique se o arquivo DivX está completo.

As legendas DivX não são exibidas corretamente.

- Verifique se o arquivo de legenda tem o mesmo nome do arquivo de filme (consulte 'Legendas' na página 12).
- Selecione o conjunto de caracteres correto: 1) Pressione **⏏** **SETUP**. 2) Selecione **[Config. Prefer.] > [Legenda DivX]**. 3) Selecione o conjunto de caracteres suportado. 4) Pressione **OK**.

Não é possível ler o conteúdo de um dispositivo USB de armazenamento.

- Verifique se o formato do dispositivo USB de armazenamento é compatível com o Home Theater.
- Verifique se o sistema de arquivos no dispositivo USB de armazenamento é suportado pelo Home Theater.

O símbolo 'x' ou equivalente a 'nenhuma entrada' é exibido na TV.

- Não é possível executar a operação.

O recurso EasyLink não funciona.

- Verifique se o Home Theater está conectado a uma TV EasyLink da Philips e se o EasyLink está ativado (consulte 'EasyLink' na página 15).

Quando você liga a TV, o Home Theater liga automaticamente.

- Este comportamento é normal quando você usa o Philips EasyLink (HDMI-CEC). Para o Home Theater funcionar de modo independente, desative o EasyLink.

10 Índice remissivo

A	
amplificador	21
Antena FM	8
apresentações de slides	
com música	14
imagem	13
ativar	
HDMI-CEC	15
modo de espera automático	18
protetor de tela	18
atualizar software	
atualizar	19
verificar a versão atual	19

Á	
áudio	
Áudio HDMI	17
configuração das caixas acústicas	8
configurações	17
especificações	21
modos predefinidos	10
qualidade	9

B	
brilho	19

C	
caixas acústicas	
conectar	7
configuração manual	8
configurar	8
especificações	21
posição	7
som surround	10
classificações	18
Código VOD para DivX	12
códigos de região	20
conectar	
áudio (cabo analógico)	10
áudio (cabo óptico - digital)	9
áudio da TV e de outros dispositivos	9
caixas acústicas	7
TV (Composto)	9
TV (HDMI)	8
conectores	
conectores frontais	8

configurações	
áudio	17
áudio HDMI	17
classificação de país	18
HDMI-CEC	15
idioma da legenda	17
idioma do disco	17
idioma do menu	17
imagem	16
ligar	18
modo de espera automático	18
padrão	19
protetor de tela	18
restaurar	19
senha	18
temporizador de espera	18
vídeo	16
vídeo HDMI	17
configurar caixas acústicas	
manualmente	8
configurar manualmente os alto-falantes	8
controle	
controle de país	18
Easylink (HDMI-CEC)	6
rádio	14
reprodução do disco	11
unidade principal	5
controle de país	
Bloqueio de discos	18
classificações	18
senha	18
controle remoto	
pilhas	21
visão geral	5
criar MP3	15
cuidados	
meio ambiente	4
produto	4

D	
definições de fábrica	19
desativar	
HDMI-CEC	15
discos	
botões de controle	11
DivX	12
idioma de áudio	17
idioma do menu	17
imagem	13
legenda	17
opções	13
opções de áudio	13
pesquisa por hora	13
reproduzir	11
sincronizar imagem e som	11
títulos	13
travar/destravar	18
Dispositivo USB de armazenamento	
especificações	21
opções	13
reproduzir	12
DivX	
código VOD	12
conjunto de caracteres	12
legendas	12

E	
EasyLink (HDMI-CEC)	
botões de controle	6
modo de espera com um toque	16
reprodução com um toque	16
reprodução de áudio	16
energia	
brilho	19
modo de espera automático	18
protetor de tela	18
temporizador de espera	18
especificações do produto	20

F	
formatos de mídia	20
formatos de vídeo	21

<hr/>	
G	
grade de sintonia	14
<hr/>	
H	
HDMI	
áudio	17
configurações de vídeo	17
HDMI-CEC	15
<hr/>	
I	
idioma	
áudio	17
legenda	17
menu do disco	17
menu na tela	17
idioma de áudio	17
imagem	
apresentações de slides	13
configurações	16
girar	13
JPEG alta de resolução	17
opções	13
solução de problemas	22
zoom	13
<hr/>	
L	
legenda	
conjunto de caracteres	12
idioma	17
<hr/>	
M	
marcas comerciais	2
modo de espera automático	18
modo de espera com um toque	16
modo noturno	10
MP3	
conector	8
criar MP3	15
exibição de conteúdo	11
reproduzir	15
<hr/>	
O	
opções	
imagem	13
opções de áudio	13
opções de imagem	13
opções de vídeo	13
<hr/>	
P	
painel de exibição	5
pesquisa por hora	13
Philips Easylink	15
posição	
conectores	8
posição	7
preferência	
alterar senha	18
áudio	17
idioma do menu	17
legenda	17
menu do disco	17
modo de espera automático	18
painel de exibição	19
protetor de tela	18
temporizador de espera	18
proteção a direitos autorais	2
protetor de tela	18
<hr/>	
R	
rádio	
Antena FM	8
botões de controle	14
especificações	21
grade de sintonia	14
ouvir rádio	14
sintonizar estações	14
reciclagem	4
repetir	13
reprodução com um toque	16
reproduzir	
apresentações de slides	13
discos	11
MP3	15
rádio	21
solução de problemas	22
USB	12

S

segurança	
descarte	4
uso do produto	3
senha	18
sincronizar imagem e som	11
software	
atualizar	19
verificar a versão atual	19
solução de problemas	
conexão	22
imagem	22
reproduzir	22
som	22
unidade principal	22
som	
modo de som de predefinido	10
sincronizar imagem e som	11
solução de problemas	22
som surround	10
subwoofer	
especificações	21

T

tela	
Menu MP3/JPEG	11
Menu VCD/SVCD	11
temporizador de espera	18
títulos	13

U

unidade principal	
especificações	21
solução de problemas	22
visão geral	5
USB	
formato	21

V

vídeo	
Código VOD para DivX	12
configurações de imagem	16
sincronizar imagem e som	11
visão geral	
conectores	8
configuração das caixas acústicas	8
configurações	16
controle remoto	5
HDMI-CEC	15
unidade principal	5

