

Мы всегда готовы помочь!

Зарегистрируйте свое устройство и получите поддержку на
www.philips.com/welcome

AZ1068

Возник вопрос?
Обратитесь в
Philips



Руководство пользователя

PHILIPS

Содержание

1	Важная информация!	2
	Техника безопасности	2
2	Уведомление	3
3	Магнитола с CD	4
	Введение	4
	Комплектация	4
	Описание основного устройства	5
4	Начало работы	7
	Установка батарей	7
	Подключение к источнику питания переменного тока	8
	Включение	8
5	Использование магнитолы с CD	9
	Воспроизведение компакт-диска	9
	Воспроизведение с устройства USB	9
	Воспроизведение с карт памяти SD	10
	Прослушивание радио	10
	Использование микрофона	11
	Программирование дорожек	12
	Управление воспроизведением	12
6	Сведения об изделии	13
	Характеристики	13
	Поддерживаемые форматы MP3- дисков	13
	Информация о совместимости с USB	14
7	Определение и устранение неисправностей	15

1 Важная информация!

Техника безопасности

- Убедитесь, что вокруг устройства достаточно пространства для вентиляции.
- Используйте только принадлежности/аксессуары, рекомендованные производителем.
- Использование элементов питания. **ВНИМАНИЕ!** Для предотвращения утечки электролита, что может привести к телесным повреждениям, порче имущества или повреждению устройства, соблюдайте следующие правила.
 - Устанавливайте элементы питания правильно, соблюдая указанную полярность (знаки «+» и «-»).
 - Не устанавливайте одновременно элементы питания разных типов (старые и новые; угольные и щелочные и т.п.).
 - Извлекайте элементы питания, если устройство не используется в течение длительного времени.
 - Элементы питания нельзя подвергать чрезмерному нагреву, такому как прямые солнечные лучи, огонь и т.п.
- Используйте только источники питания, перечисленные в руководстве пользователя.
- Не допускайте попадания капель или брызг на устройство.

- Не помещайте на устройство потенциально опасные предметы (например, сосуды с жидкостями и зажженные свечи).
- Если шнур питания или штепсель используются для отключения устройства, доступ к ним должен оставаться свободным.



Предупреждение

- Запрещается снимать корпус прибора.
- Запрещается смазывать детали прибора.
- Запрещается устанавливать этот прибор на другие электрические устройства.
- Берегите прибор от воздействия прямых солнечных лучей, открытого огня и источников тепла.
- Запрещается смотреть на лазерный луч внутри прибора.
- Убедитесь, что обеспечен легкий доступ к сетевому шнуру, вилке или адаптеру для отключения устройства от электросети.

2 Уведомление

Внесение любых изменений, не одобренных непосредственно WOOX Innovations, могут привести к утрате пользователем права на использование устройства.

Утилизация изделия



Данное изделие изготовлено из высококачественных материалов и компонентов, которые подлежат повторной переработке и вторичному использованию.



Этот символ на изделии означает, что оно подпадает под действие Директивы Европейского парламента и Совета 2012/19/ЕС. Узнайте о правилах местного законодательства по раздельной утилизации электротехнических и электронных изделий. Действуйте в соответствии с местным законодательством и не выбрасывайте изделия вместе с бытовым мусором. Правильная утилизация отслуживших изделий поможет предотвратить негативное воздействие на окружающую среду и здоровье человека.

Информация о влиянии на окружающую среду

Продукт не имеет лишней упаковки. Мы попытались сделать так, чтобы упаковочные материалы легко разделялись на три типа: картон (коробка), пенополистерол (буфер) и полиэтилен (мешки, защитный пенопластовый лист).

Материалы, из которых изготовлена система, могут быть переработаны и вторично использованы специализированными предприятиями. Соблюдайте местные нормативы по утилизации упаковочных материалов, выработавших ресурс батареек и отслужившего оборудования.



Be responsible
Respect copyrights

Незаконное создание копий материалов, защищенных от копирования, в том числе компьютерных программ, файлов, музыкальных записей и записей теле- и радиопередач, может являться нарушением закона об авторском праве и быть уголовно наказуемым. Данное оборудование не может быть использовано в этих целях.

На устройстве имеются следующие этикетки.



Символ оборудования класса II



Этот символ указывает на то, что устройство оснащено системой двойной изоляции.



Примечание

- Таблицу с обозначениями см. на нижней панели устройства.

3 Магнитола с CD

Поздравляем с покупкой, и добро пожаловать в клуб Philips! Чтобы воспользоваться всеми преимуществами поддержки Philips, зарегистрируйте устройство на веб-сайте www.philips.com/welcome.

Введение

Это устройство позволяет:

- прослушивать аудиозаписи с дисков или запоминающих устройств USB/SD;
- петь караоке (необходимо подключение микрофона);
- слушать радиостанции FM-диапазона.

Устройство поддерживает следующие форматы медианосителей:

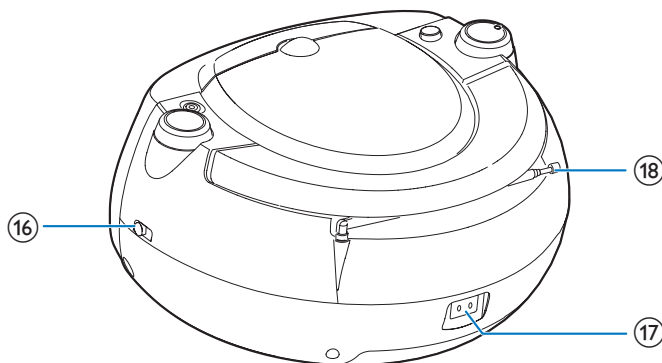
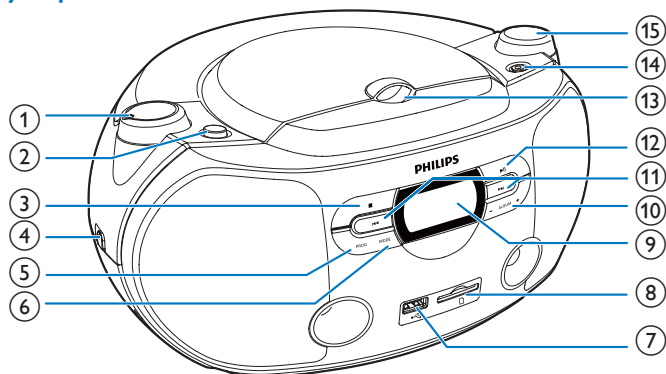


Комплектация

Проверьте комплектацию устройства.

- Основное устройство (без батареи)
- Шнур питания
- Краткое руководство пользователя

Описание основного устройства



① VOLUME

- Регулировка громкости.

② MICVOL

- При использовании микрофона с низким уровнем чувствительности переместите вверх, чтобы увеличить громкость микрофона.
- При использовании микрофона с высоким уровнем чувствительности переместите вниз во избежание появления эха.

③ ■

- Остановка воспроизведения.
- Удаление программы.

④ CD•USB/SD•FM•OFF




- Выбор источника: CD, USB, SD или FM.
- Выключение устройства.

⑤ PROG

- Программирование последовательности воспроизведения дорожек в режиме CD/USB/SD.

⑥ MODE

- Выбор режима повтора или воспроизведения в случайном порядке.

- ⑦ • Гнездо USB.
- ⑧ **SD**
 - Гнездо для карты памяти SD.
- ⑨ **Экран**
 - Отображение информации на дисплее.
- ⑩ **- ALBUM+**
 - Переход к предыдущему или следующему альбому на источниках CD/USB/SD, содержащих файлы в формате MP3.
- ⑪ • Переход к предыдущей или следующей дорожке.
 - Поиск по дорожке.
- ⑫ • Приостановка или возобновление воспроизведения.
- ⑬ **LIFT TO OPEN**
 - Открытие и закрытие отделения для диска.
- ⑭ **MIC IN**
 - Разъем для подключения микрофона.
- ⑮ **TUNING**
 - Настройка FM-радиостанций.
- ⑯ **USB•SD**
 - Выбор USB или SD в качестве источника.
- ⑰ **AC MAINS~**
 - Гнездо электропитания.
- ⑱ **Антенна FM**
 - Настройка приема FM-сигнала.

4 Начало работы

Внимание

- Использование кнопок управления и регулировки или выполнение действий, отличных от описанных ниже, может привести к радиационному облучению и к другим опасным последствиям.

Всегда следуйте инструкциям, приведенным в данной главе.

При обращении в представительство компании Philips необходимо назвать номер модели и серийный номер устройства. Серийный номер и номер модели указаны на нижней панели устройства. Укажите эти номера здесь:

Номер модели

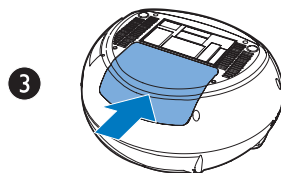
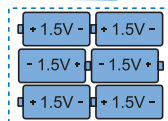
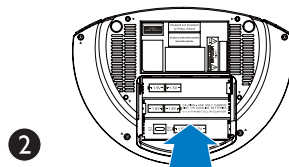
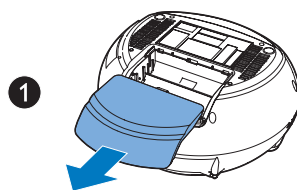
Серийный номер

Установка батарей

Примечание

- Питание устройства осуществляется от сети или от батарей.

- Откройте отделение для батарей.
- Вставьте 6 батарей 1,5 В типа R14/UM2/C (не входят в комплект), соблюдая указанную полярность (+/-).
- Закройте отделение для батарей.

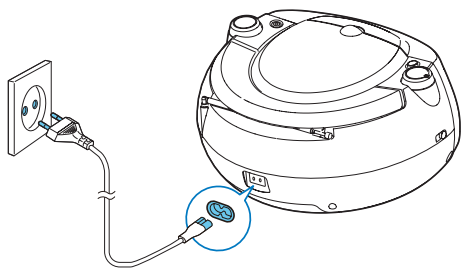


Подключение к источнику питания переменного тока



Внимание

- Риск повреждения устройства! Убедитесь, что напряжение электросети соответствует напряжению, указанному на задней или нижней панели устройства.
- Риск поражения электрическим током! При отключении адаптера переменного тока от электросети тяните за вилку адаптера. Не тяните за шнур питания.
- Перед подключением шнура питания АС убедитесь, что все остальные подключения выполнены.



Включение

- После подключения питания устройство автоматически переключается на источник, который был выбран последним.



Совет

- В целях экономии электроэнергии после использования установите переключатель источника в положение **OFF** и отключите сетевую вилку от розетки.

5 Использование магнитолы с CD

Воспроизведение компакт-диска

Примечание

- Воспроизведение компакт-дисков, записанных с использованием технологий защиты авторских прав, невозможно.

Устройство позволяет воспроизводить компакт-диски следующих типов.

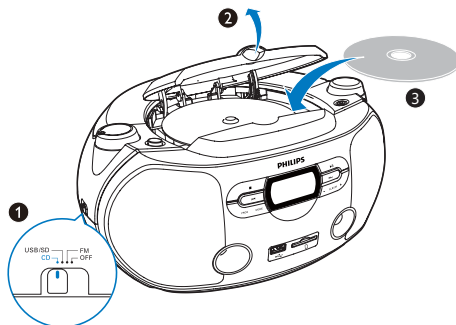
- Компакт-диски CD-R (с возможностью записи)
- Компакт-диски CD-RW (с возможностью многократной записи)
- Компакт-диски MP3

1 Установите переключатель источника в положение **CD**.
↳ Отобразится индикация [cd].

2 Поднимите крышку отделения для компакт-дисков.

3 Вставьте компакт-диск этикеткой вверх и закройте крышку.
↳ Отобразится общее количество дорожек.
↳ Воспроизведение начнется автоматически. В противном случае нажмите ►||.

- Для выбора дорожки нажмите ◀◀/▶▶.
- Чтобы приостановить воспроизведение компакт-диска, нажмите ►||.
↳ Начнет мигать индикация [▶].
- Чтобы возобновить воспроизведение компакт-диска, снова нажмите ►||.
- Для остановки воспроизведения компакт-диска нажмите ■.



Воспроизведение с устройства USB

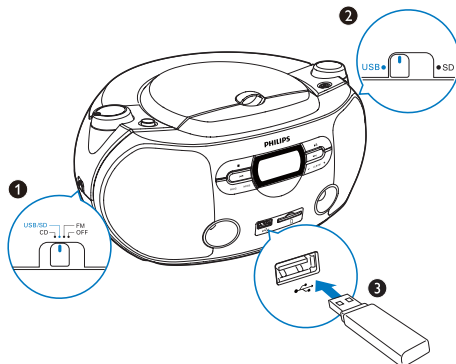
Примечание

- Убедитесь, что устройство USB содержит воспроизводимые аудиофайлы поддерживаемых форматов.
- Максимальный ток нагрузки для разъема USB составляет 500 мА.

1 Установите переключатель источника в положение **USB/SD**.

2 Установите переключатель **USB/CD** в положение **USB**.

3 Вставьте запоминающее устройство USB в разъем .
↳ Отобразится индикация [uSb].
↳ Воспроизведение начнется автоматически. В противном случае нажмите ►||.

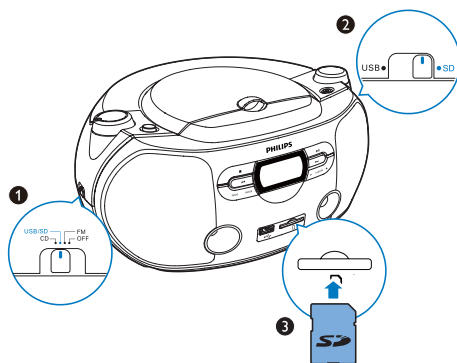


Воспроизведение с карт памяти SD

Примечание

- Убедитесь, что устройство USB содержит воспроизводимые аудиофайлы поддерживаемых форматов.

- Установите переключатель источника в положение **USB/SD**.
- Установите переключатель **USB/CD** в положение **SD**.
- Вставьте карту памяти SD в слот для карты памяти SD.
 - ↳ Отобразится индикация [Sd].
 - ↳ Воспроизведение начнется автоматически. В противном случае нажмите ►||.

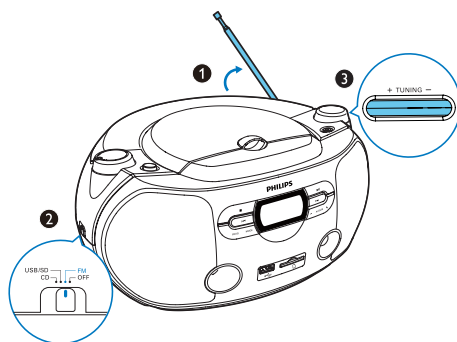


Прослушивание радио

Совет

- Установите антенну на максимальном расстоянии от телевизора и других источников излучения.

- Для улучшения качества приема полностью выдвиньте антенну и отрегулируйте ее положение.
- Установите переключатель источника в положение **FM**.
- Поворачивайте регулятор **TUNING +/-** для достижения оптимального качества приема.
- Повторите шаг 3 для настройки других станций.



Примечание

- В режиме FM информация не отображается.

Использование микрофона

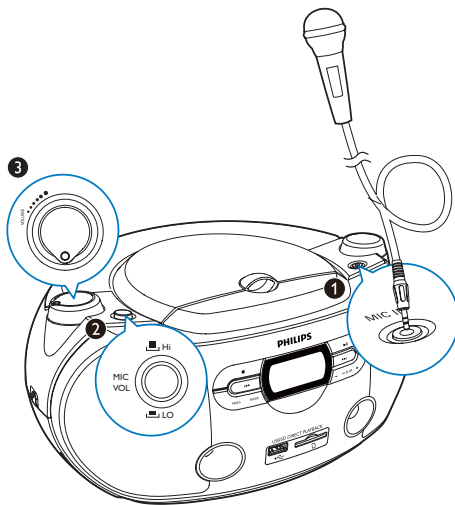
Данное устройство позволяет подключить микрофон (не входит в комплект) и исполнять караоке.

Примечание

- Перед подключением микрофона установите его громкость на минимум во избежание звуковых искажений (свиста).

- 1 Подключите микрофон к разъему **MIC IN**.
- 2 Переместите кнопку **MICVOL** вверх или вниз в зависимости от уровня чувствительности микрофона (для дополнительной информации об уровне чувствительности см. руководство пользователя микрофона).
 - При использовании микрофона с низким уровнем чувствительности переместите **MICVOL** вверх в положение **HI**, чтобы увеличить громкость микрофона.
 - При использовании микрофона с высоким уровнем чувствительности переместите **MICVOL** вниз в положение **LO** во избежание появления эха.

- 3 Поворачивайте регулятор **VOLUME**, чтобы настроить уровень громкости микрофона.
- 4 Пойте или говорите в микрофон.








Совет




- Во избежание появления эха отсоедините, отключите микрофон или, если он не используется, поместите микрофон на некотором расстоянии от устройства.
- Качество звука микрофона зависит от уровня чувствительности.





Программирование дорожек

В режиме CD/USB/SD можно запрограммировать до 20 дорожек.

- 1 Нажмите кнопку  для остановки воспроизведения и кнопку **PROG** для перехода в режим программирования.
↳ Начнет мигать индикация [**PROG**] (Программирование).
- 2 Для дорожек MP3: с помощью кнопки **ALBUM +/-** выберите альбом.
- 3 Нажмите  /  для выбора номера дорожки, затем нажмите кнопку **PROG** для подтверждения.
- 4 Повторите шаг 3, чтобы запрограммировать другие дорожки.
- 5 Нажмите кнопку  для воспроизведения запрограммированных дорожек.
↳ Во время воспроизведения отображается индикатор [**PROG**] (Программа).
 - Для удаления программы в режиме остановки нажмите кнопку .

Управление воспроизведением

VOLUME	Поверните для настройки уровня громкости.
	Остановка воспроизведения.
	Приостановка или возобновление воспроизведения.
	Нажмите для выбора предыдущей/следующей дорожки. Нажмите и удерживайте для быстрой перемотки дорожки назад/вперед.

PROG	Программирование дорожек в режиме CD/USB/SD.
MODE	Выбор режима воспроизведения. [] (повторить) — повторное воспроизведение дорожки. [ ALB] (повтор альбома) — повторное воспроизведение альбома. [ ALL] (повторить все) — повторное воспроизведение всех дорожек с компакт-диска/всех запрограммированных дорожек. [] (в произвольном порядке) — воспроизведение дорожек в произвольном порядке. Для возобновления воспроизведения в обычном режиме повторно нажимайте кнопку MODE , пока не исчезнут все описанные выше значки.
-ALBUM+	Выбор предыдущего/следующего альбома.



Совет

- После того как закончится последняя дорожка, воспроизведение компакт-диска остановится.
- При проигрывании запрограммированных дорожек режим воспроизведения в произвольном порядке выбрать нельзя.

6 Сведения об изделии



Примечание

- Информация о продукте может быть изменена без предварительного уведомления.

Характеристики

Усилитель

Общая выходная мощность	5 Вт
Частотный отклик	125— 16 000 Гц, -3 дБ
Отношение сигнал/шум	> 55 дБА
Коэффициент нелинейных искажений	< 1 %

Диск

Тип лазера	Полупроводниковый
Диаметр диска	12 см/8 см
Поддержка дисков	CD-DA, CD-R, CD-RW, MP3-CD
Цифровой аудио-преобразователь	24 бит/44,1 кГц
Коэффициент нелинейных искажений	< 1 % (1 кГц)
Частотный отклик	60 Гц — 16 кГц, ± 3 дБ
Отношение сигнал/шум	> 55 дБА

USB

Версия USB Direct	USB 1.1 или 2.0
Питание USB 5 В	≤500 мА

Радио

Частотный диапазон	FM: 87,5— 108 МГц
Коэффициент нелинейных искажений	< 3 %
Отношение сигнал/шум	> 50 дБА

Общая информация

Источник питания	
- От сети переменного тока	220—240 В~, 50—60 Гц;
- От батарей	6 батарей 1,5 В, R14/UM2/C
Энергопотребление во время работы	16 Вт
Размеры — основное устройство (Ш × В × Г)	291 × 142 × 243 мм
Вес — основное устройство	1,7 кг

Поддерживаемые форматы MP3-дисков

- ISO9660, Joliet
- Максимальное количество записей: 999 (в зависимости от длины имени файла)
- Максимальное количество альбомов: 99
- Поддерживаемые частоты выборки: 32 кГц, 44,1 кГц, 48 кГц
- Поддерживаемые скорости передачи: 32~256 (кбит/с), переменная скорость передачи

Информация о совместимости с USB

Совместимые устройства USB.

- Флэш-накопитель USB (USB 1.1 или 2.0)
- Плееры с флэш-памятью USB (USB 1.1 или 2.0)

Поддерживаемые форматы USB:

- Формат файловой системы устройства USB или карты памяти: FAT12, FAT16, FAT32 (объем сектора: 512 байт)
- Битрейт для MP3 (скорость передачи данных): 32—320 кбит/с и переменный битрейт
- Каталоги с вложениями до 8 уровней
- Количество альбомов/папок: 99 макс.
- Количество дорожек/записей: 999 макс.
- Название файла в кодировке Unicode UTF8 (максимальная длина: 16 байт)

Неподдерживаемые форматы USB:

- Пустые альбомы: пустой альбом — это альбом, не содержащий файлов MP3 и не отображаемый на дисплее.
- Файлы неподдерживаемых форматов пропускаются. Например, документы Word (.doc) или файлы MP3 с расширением .dlf игнорируются и не воспроизводятся.
- Аудиофайлы AAC, WAV, PCM

7 Определение и устранение неисправностей



Предупреждение

- Запрещается снимать корпус прибора.

Для сохранения действия условий гарантии запрещается самостоятельно ремонтировать систему.

При возникновении неполадок в процессе использования данного прибора перед обращением в сервисную службу проверьте следующее. Если не удастся решить проблему, посетите веб-сайт Philips (www.philips.com/support). При обращении в компанию Philips устройство должно находиться поблизости, номер модели и серийный номер должны быть известны.

Отсутствует питание

- Проверьте правильность подключения сетевой вилки устройства.
- Проверьте наличие электропитания в сетевой розетке.
- Установите батареи, соблюдая полярность (знаки +/–) в соответствии с индикацией.
- Замените батарею.

Нет звука

- Регулировка громкости.
- Убедитесь, что дорожка имеет совместимый с аудиосистемой формат.

Не удается воспроизвести диск

- Убедитесь, что диск вставлен этикеткой вверх.
- Для очистки диска используйте ткань из микроволокна, протирайте диск от центра к краям прямыми движениями.
- Диск может быть поврежден. Попробуйте воспроизвести другой диск.

- Убедитесь, что диск CD/CD-R/CD-RW финализирован.
- Убедитесь, что лазерная линза не загрязнена.
- Убедитесь, что диск записан без использования технологий защиты авторских прав.

Устройство USB или карта памяти SD не поддерживаются.

- Устройство USB или карта памяти SD не совместимы с этим устройством. Повторите попытку, используя другое устройство USB.

Плохой прием радиосигнала

- Увеличьте расстояние между устройством и телевизором или другими источниками излучения.
- Полностью расправьте FM-антенну.



Specifications are subject to change without notice.
2014 © WOOX Innovations Limited. All rights reserved.
This product was brought to the market by WOOX Innovations Limited or one of its affiliates, further referred to in this document as WOOX Innovations, and is the manufacturer of the product. WOOX Innovations is the warrantor in relation to the product with which this booklet was packaged. Philips and the Philips Shield Emblem are registered trademarks of Koninklijke Philips N.V.

AZ1068_UM_51_RU_V1.0

