

PHILIPS

Micro music system

BTB8000

Посібник користувача



Зареєструйте свій виріб і отримайте підтримку тут:
www.philips.com/support

Зміст

1	Важлива інформація	2
	Безпека	2
	Примітка	3
	Заява про відповідність	3
2	Музична мікросистема	4
	Вступ	4
	Комплектація упаковки	5
	Огляд головного блоку	6
	Огляд пульта дистанційного керування	7
3	Підготовка до роботи	9
	Під'єднання гучномовців	9
	Під'єднання радіоантени	9
	Під'єднання до джерела живлення	10
	Підготовка пульта дистанційного керування до роботи	10
	Увімкнення	10
	Налаштування годинника	10
4	Відтворення	11
	Відтворення з диска	11
	Відтворення вмісту з USB-пристрою	11
	Керування відтворенням	12
	Перехід до доріжок	12
	Програмування доріжок	12
	Відтворення з пристроїв з підтримкою Bluetooth	13
5	Прослуховування радіо	14
	Прослуховування радіо стандарту DAB+	14
	Прослуховування FM-радіо	15
6	Налаштування звуку	16
	Налаштування рівня гучності	16
	Вимкнення звуку	16
7	Інші функції	17
	Налаштування таймера будильника	17
	Налаштування таймера сну	17
	Прослуховування вмісту зовнішнього пристрою	18
	Заряджання пристроїв	18
8	Інформація про виріб	19
	Відомості про можливості USB-відтворення	19
	Підтримувані формати MP3 дисків	20
9	Усунення несправностей	20

1 Важлива інформація

Безпека



Символ блискавки вказує на те, що пристрій містить неізольовані матеріали, які можуть спричинити ураження електричним струмом. Щоб убезпечити себе та інших користувачів пристрою, не розбирайте корпус. Знак оклику вказує на функції, використовувати які слід лише після ретельного ознайомлення з відповідними інструкціями для уникнення проблем у роботі чи обслуговуванні пристрою. **ПОПЕРЕДЖЕННЯ.** Щоб зменшити ризик ураження електричним струмом, пристрій слід оберігати від впливу дощу чи вологи, а також не ставити на нього посудини з рідиною, наприклад вази. **УВАГА!** Щоб запобігти ураженню електричним струмом, повністю вставляйте штепсель у розетку. (Для регіонів, де використовуються штепселі з розрізненням полярності: щоб запобігти ураженню електричним струмом, вставляйте широкий контакт у широкий роз'єм).



Попередження

- Ніколи не знімайте корпус виробу.
- Деталі цього виробу не можна змашувати.
- Не дивіться на промені лазера всередині виробу.
- Ніколи не ставте виріб на інше електричне обладнання.
- Зберігайте виріб подалі від прямих сонячних променів, джерел відкритого вогню або тепла.
- Слідкуйте за тим, щоб кабель живлення, штекер чи адаптер завжди можна було легко від'єднати від мережі.

- Уникайте витікання чи розбризкування води на пристрій.
- Не ставте на пристрій жодних речей, які можуть пошкодити його (наприклад, ємності з рідиною, запалені свічки).
- Якщо для вимикання пристрою використовується штепсельна вилка або ШТЕПСЕЛЬ, слід стежити за його справністю.
- Довкола пристрою має бути достатньо вільного простору для вентиляції.
- **ПОПЕРЕДЖЕННЯ** щодо використання батареї – Для запобігання витіканню батареї, що може спричинити тілесні ушкодження, пошкодження майна чи пристрою:
 - Встановлюйте батареї належним чином, враховуючи значення полярності + та -, як це вказано на пристрої.
 - Батареї (комплект батарей або вставлені батареї) слід оберігати від надмірного тепла, наприклад сонячних променів, вогню тощо.
 - Якщо Ви не плануєте користуватися пристроєм тривалий час, батареї слід вийняти.
- Використовуйте лише аксесуари, вказане виробником.

Безпека слуху



Увага!

- Для запобігання пошкодження слуху, намагайтеся обмежувати час прослуховування через навушники на високій гучності та встановлюйте безпечний рівень гучності. Чим вищий рівень гучності, тим коротший час безпечного прослуховування.

Використовуючи навушники, дотримуйтеся поданих інструкцій.

- Прослуховуйте вміст із відповідною гучністю протягом розумних проміжків часу.
- Не змінюйте рівень гучності, поки слух не адаптується.

- Вибирайте такий рівень гучності, щоб чути звуки довкола себе.
- У потенційно небезпечних ситуаціях слід користуватися гарнітурою з обережністю або тимчасово її вимикати.
- Надмірний тиск звуку від навушників може спричинити втрату слуху.

Примітка

Внесення будь-яких змін чи модифікації цього пристрою, які не є позитивно схвалені компанією Gibson Innovations, можуть позбавити користувачів права користуватися цим пристроєм.

Заява про відповідність

Цим повідомленням компанія Gibson Innovations стверджує, що цей виріб відповідає важливим вимогам та іншим відповідним умовам Директиви 2014/53/EU. Заяву про відповідність можна знайти на веб-сайті www.philips.com/support.



Утилізація старого виробу і батареї



Виріб виготовлено з високоякісних матеріалів і компонентів, які можна переробити і використовувати повторно.



Цей символ на виробі означає, що цей виріб відповідає вимогам Директиви ЄС 2012/19/EU.



Цей символ означає, що виріб містить батареї, які відповідають вимогам Директиви ЄС 2013/56/EU і які не можна утилізувати зі звичайними побутовими відходами. Дізнайтеся про місцеву систему розділеного збору електричних та електронних пристроїв і батарей. Дотримуйтесь місцевих правил і не утилізуйте цей виріб та батареї зі звичайними побутовими відходами. Належна утилізація старих виробів і батарей допоможе запобігти негативному впливу на навколишнє середовище та здоров'я людей.

Виймання одноразових батарей

Як вийняти одноразові батареї, читайте в розділі про встановлення батарей.

Інформація про довкілля

Для упаковки виробу було використано лише потрібні матеріали. Ми подбали про те, щоб упаковку можна було легко розділити на три види матеріалу: картон (коробка), пінополістирол (амортизуючий матеріал) та поліетилен (пакети, захисний пінопластовий лист).

Система містить матеріали, які в розібраному вигляді можна здати на переробку та повторне використання у відповідний центр. Утилізуйте пакувальні матеріали, використані батареї та непотрібні пристрої відповідно до місцевих правових норм.



Словесний знак та логотипи Bluetooth® є зареєстрованими торговими марками, які належать компанії Bluetooth SIG, Inc., і будь-яке використання цих знаків компанією Gibson Innovations Limited відбувається згідно з ліцензією. Інші товарні знаки та торгові марки належать їхнім відповідним власникам.

На виробі така етикетка:



Примітка

- Табличка з даними знаходиться на задній панелі пристрою.

2 Музична мікросистема

Вітаємо вас із покупкою та ласкаво просимо до клубу Philips! Щоб у повній мірі скористатися підтримкою, яку пропонує компанія Philips, зареєструйте свій виріб на веб-сайті www.philips.com/support.

Вступ

Завдяки цьому пристрою можна:

- насолоджуватися аудіо на дисках, USB-пристроях, пристроях Bluetooth та інших зовнішніх пристроях;
- слухати радіо FM та радіостанції цифрового аудіомовлення+ (DAB+).

Пристрій підтримує такі формати носіїв:



Про вимірювачі гучності:

Вимірювачі гучності показують рівень вхідного сигналу джерела музики. Вимірювачі гучності працюють у двох різних режимах:

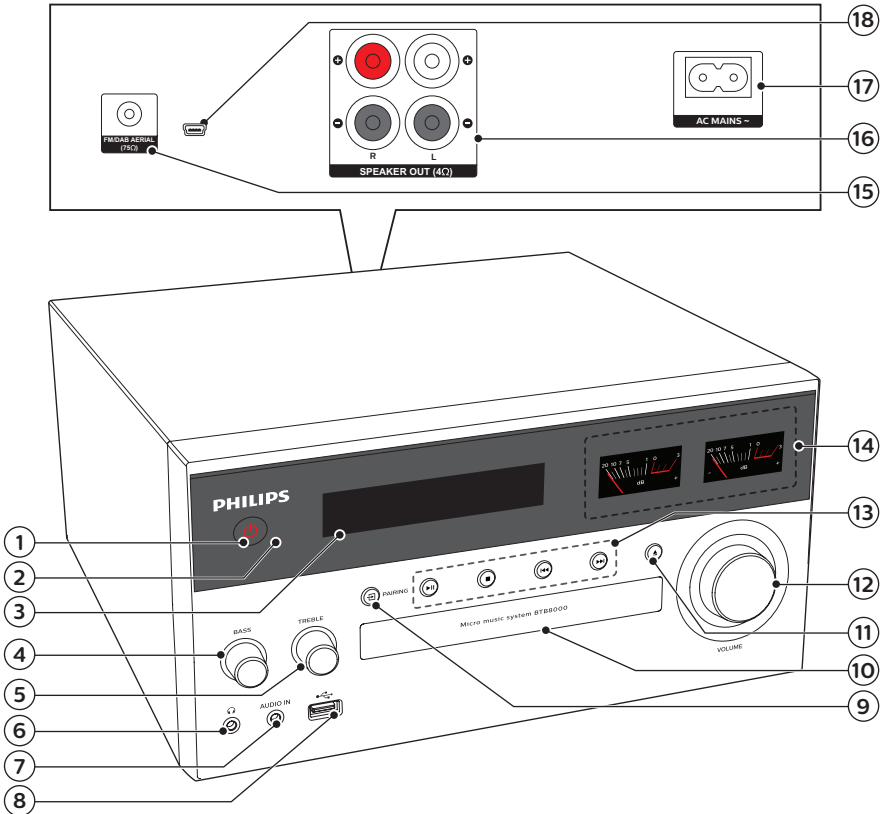
- Автоматичне увімкнення вимірювання гучності (за замовчуванням): вимірювачі гучності автоматично визначають музичний сигнал у різних діапазонах відповідно до рівня вхідного сигналу. Засвітиться відповідний індикатор діапазону (наприклад, -30 дБ, -20 дБ і -10 дБ), якщо загальний сигнал буде нижче -20 дБ.
- Автоматичне вимкнення вимірювання гучності: вимірювання, чи вхідний сигнал відповідний. Зазвичай рекомендується налаштувати рівень вхідного сигналу джерела музики (за наявності на пристрої) між -20 дБ до 0 дБ, щоб отримати кращу якість звуку.

Комплектація упаковки

Перевірте вміст упакування:

- Головний блок
- 2 гучномовці
- Кабель змінного струму
- 1 x радіоантена
- Пульт дистанційного керування (з двома батареями типу ААА)
- Друковані матеріали

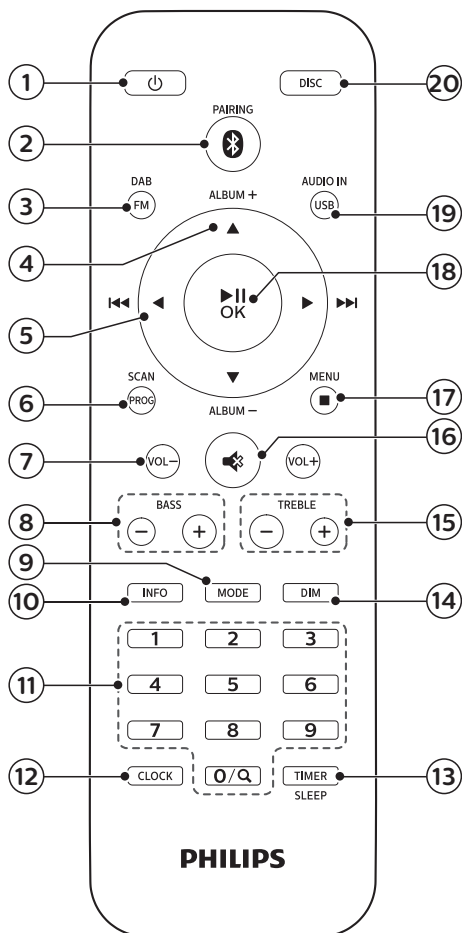
Огляд головного блока



- ①
 - Увімкнення виробу або переведення в режим очікування.
- ② **ІЧ-сенсор**
- ③ **Індикаторна панель**
 - Відображення поточного стану.
- ④ **BASS**
 - Регулювання рівня низьких частот.
- ⑤ **TREBLE**
 - Регулювання рівня високих частот.
- ⑥
 - Роз'єм для навушників.
- ⑦ **AUDIO IN**
 - Під'єднання зовнішніх аудіопристроїв.
- ⑧
 - Під'єднання USB-накопичувачів.
- ⑨ **PAIRING**
 - Натисніть для вибору джерела: DISC, USB, FM, DAB+, AUDIO IN, BT.
 - У режимі Bluetooth натисніть та утримуйте протягом 2 секунд, щоб від'єднати поточний підключений пристрій і перейти в режим з'єднання в пару.
- ⑩ **Відсік для диска**

Огляд пульта дистанційного керування

- ⑪ ▲
 - Відкриття або закриття відсіку для дисків.
- ⑫ Регулятор гучності
 - Регулювання гучності
- ⑬ ►||
 - Відтворення або призупинення відтворення.
- - Зупинка відтворення.
 - Видалення програми.
- ◀◀ / ▶▶
 - Перехід до попередньої/наступної доріжки.
 - Пошук у межах доріжки/диска.
 - Налаштування на радіостанцію.
 - Налаштування часу.
 - Вибір станції DAB+.
- ⑭ Вимірювачі гучності
 - Відображення рівня вхідного сигналу джерела музики.
- ⑮ FM/DAB AERIAL
 - Під'єднання радіоантени, що додається.
- ⑯ Роз'єм SPEAKER OUT
 - Під'єднання до гучномовців.
- ⑰ AC MAINS ~
- ⑱ Роз'єм MiroMirco мікро-USB до оновлення DAB (лише для використання сервісним центром)



- ① ⏻
 - Увімкнення виробу або переведення в режим очікування.
- ② 0/PAIRING
 - Вибір джерела Bluetooth.
 - У режимі Bluetooth натисніть та утримуйте протягом 2 секунд, щоб від'єднати поточний підключений пристрій і перейти в режим з'єднання в пару.

- ③ **DAB/FM**
- Вибір джерела FM або DAB+.
- ④ **ALBUM +/- ▲ /▼**
- Вибір попередньо встановленої радіостанції.
 - Перехід до попереднього/ наступного альбому.
- ⑤ **◀ / ▶ (◀◀ / ▶▶)**
- Перехід до попередньої/наступної доріжки.
 - Пошук у межах доріжки/диска/USB-пристрою.
 - Налаштування на станцію FM.
 - Налаштування часу.
 - Вибір станції DAB+.
- ⑥ **PROG/SCAN**
- Програмування доріжок.
 - Програмування радіостанцій.
 - Автоматичне збереження радіостанцій.
- ⑦ **VOLUME +/-**
- Регулювання гучності.
- ⑧ **BASS +/-**
- Регулювання рівня низьких частот.
- ⑨ **MODE**
- Вибір режиму довільного відтворення для відтворення доріжок у довільному порядку.
 - Вибір режиму повторення для повторюваного відтворення однієї чи усіх доріжок.
 - (Натисніть та утримуйте) перемикач між автоматичним увімкненням вимірювання гучності та автоматичним вимкненням вимірювання гучності.
- ⑩ **INFO**
- Відображення інформації про відтворення або радіопослугу.
- ⑪ **Цифрова клавіатура (0–9)**
- Безпосередній вибір попередньо встановленої радіостанції.
- Безпосередній вибір попередньо встановленого альбому/доріжки.
 - Безпосереднє введення номера під час налаштування годинника/ таймера.
- ⑫ **CLOCK**
- Налаштування годинника.
 - Перегляд інформації годинника.
 - У режимі очікування натисніть та утримуйте, щоб перемикач увімкнення та вимкнення відображення годинника.
- ⑬ **SLEEP/TIMER**
- Налаштування таймера вимкнення.
 - Налаштування таймера будильника.
- ⑭ **DIM**
- Налаштування яскравості дисплея.
- ⑮ **TREBLE +/-**
- Налаштування рівня високих частот.
- ⑯ **🔊**
- Вимкнення або відновлення звуку.
- ⑰ **■/MENU**
- Зупинка відтворення або видалення програми.
 - Вхід або вихід із меню DAB+.
- ⑱ **▶ II/OK**
- Натискайте для запуску, призупинення або відновлення відтворення.
 - Підтвердження або вибір елемента DAB+.
- ⑲ **USB/AUDIO IN**
- Перехід до відтворення з USB-пристрою.
 - Вибір джерела AUDIO IN.
- ⑳ **DISC**
- Вибір джерела DISC.

3 Підготовка до роботи

Увага!

- Невідповідне використання засобів керування, виконання налаштувань чи функцій без дотримання вказівок цього посібника може призвести до радіоактивного опромінення або спричинити виникнення небезпечних ситуацій.

Завжди виконуйте вказівки у цьому розділі із вказаною послідовністю.

Під'єднання гучномовців

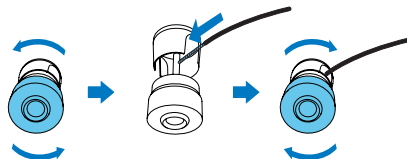
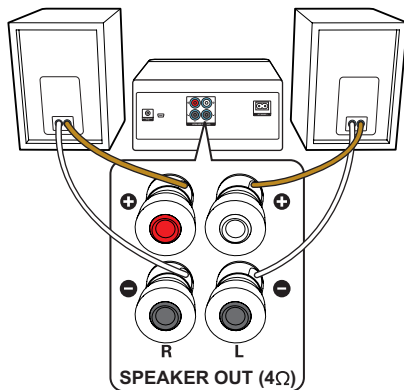
Примітка

- Вставляйте оголену частину дроту кожного гучномовця у роз'єм до кінця.
- Для кращої якості звуку використовуйте лише гучномовці, що додаються.

- 1 Для правого гучномовця: знайдіть роз'єми позаду на головному блоці із позначкою "R".
- 2 Вставте мідний дріт у роз'єм із позначкою "+", а срібний дріт у роз'єм із позначкою "-".
- 3 Для лівого гучномовця: знайдіть роз'єми на головному блоці із позначкою "L".
- 4 Повторіть крок 2, щоб вставити дроти лівого гучномовця.

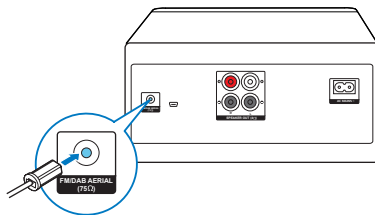
Щоб вставити дріт кожного гучномовця:

- 1 Вставте дріт гучномовця до кінця.
- 2 Закрутіть гвинт.



Під'єднання радіоантени

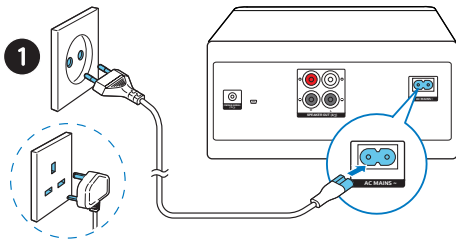
Перед тим як слухати радіо, під'єднайте до цього виробу радіоантену з комплекту.



Під'єднання до джерела живлення

Увага!

- Ризик пошкодження виробу! Перевірте, чи напруга в мережі відповідає значенню напруги, вказаному на задній або нижній панелі пристрою.
- небезпека ураження електричним струмом! Перед тим як під'єднати кабель змінного струму, перевірте, чи надійно зафіксовано штекер. Від'єднуючи кабель змінного струму, завжди тягніть за штекер, а не за кабель.
- Перед тим як під'єднати кабель змінного струму, потрібно виконати всі інші під'єднання.



Під'єдняйте кабель живлення до розетки.

Підготовка пульта дистанційного керування до роботи

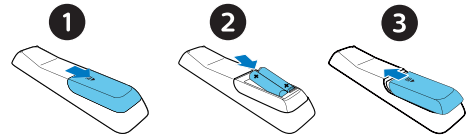
Увага!

- Ризик пошкодження виробу! Якщо Ви не користуєтесь пультом дистанційного керування протягом тривалого періоду часу, виймайте батареї.
- Батареї можуть містити хімічні речовини, тому утилізуйте їх належним чином.

Щоб вставити батарею в пульт дистанційного керування, виконайте подані далі дії.

- 1 Відкрийте батарейний відсік.
- 2 Вставте батареї AAA з комплекту, враховуючи відповідні значення полярності (+/-).

- 3 Закрийте батарейний відсік.



Увімкнення

Натисніть кнопку ϕ .

↳ Виріб перейде до останнього вибраного джерела.

Перехід у режим очікування

Натисніть кнопку ϕ ще раз, щоб перемкнути виріб у режим очікування без відображення годинника або режим очікування з відображенням годинника.

↳ Засвітиться червоний індикатор режиму очікування.

- У режимі очікування можна натиснути та утримувати кнопку **CLOCK**, щоб перемикаючи увімкнення та вимкнення відображення годинника.

Примітка

- Виріб переходить у режим очікування після 15 хвилин бездіяльності.
- Для економії енергії від'єднуйте зовнішній електричний пристрій від USB-роз'єму, коли пристрій не використовується.

Налаштування годинника

- 1 Коли живлення увімкнено, натисніть та утримуйте кнопку **CLOCK** понад 2 секунди, щоб перейти в режим налаштування годинника.
↳ [24H] або [12H] відобразиться на екрані.

- 2 Натисніть **◀◀/▶▶**, щоб вибрати формат годин **24H** або **12H**, і натисніть **CLOCK**.
↳ Почнуть блимати цифри, що відповідають значенню години.
- 3 Натисніть **◀◀/▶▶**, щоб встановити годину, після чого натисніть **CLOCK**.
↳ Почнуть блимати цифри, що відповідають значенню хвилин.
- 4 Натисніть **◀◀/▶▶**, щоб встановити хвилину, після чого натисніть **CLOCK**.
↳ Годинник налаштовано.

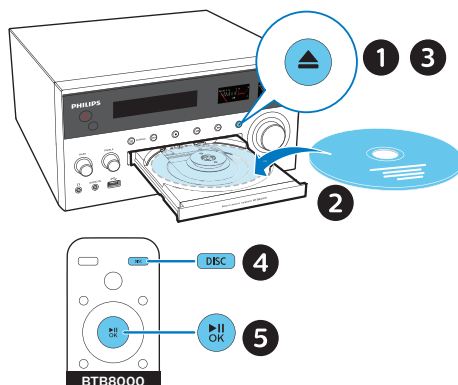
Підказка

- Щоб переглянути годинник у ввімкненому стані, на короткий час натисніть **CLOCK**.
- Для безпосереднього введення номера можна також скористатися цифровою клавіатурою (0-9). Щоб ввести номер більший, ніж 10, спочатку натисніть цифрову кнопку 0, а потім послідовно натискайте потрібні цифри.
- У режимі очікування можна натиснути та утримувати кнопку **CLOCK**, щоб перемикнути увімкнення та вимкнення відображення годинника.
- Якщо відображення годинника увімкнено у режимі очікування, рівень споживання енергії збільшується.

4 Відтворення

Відтворення з диска

- 1 Щоб вибрати джерело DISC, натисніть **DISC**.
- 2 Щоб відкрити відділення для дисків, натисніть кнопку **▲**.
- 3 Вставте диск наклейкою догори.
- 4 Щоб закрити відділення для дисків, натисніть **▲**.
- 5 Відтворення розпочнеться автоматично. Якщо цього не станеться, натисніть **▶||**.



Відтворення вмісту з USB-пристрою

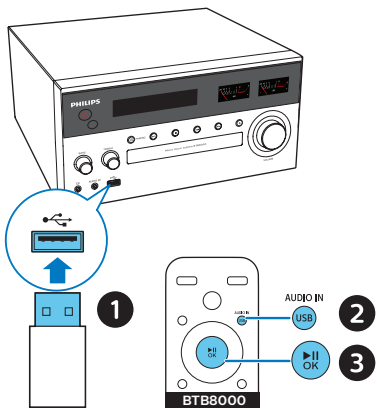
Примітка

- USB-пристрій повинен містити аудіовміст підтримуваних системою форматів.

- 1 Під'єднайте USB-пристрій до роз'єму .

2 Щоб вибрати USB-накопичувач як джерело, кілька разів натисніть **USB/AUDIO IN**.

↳ Відтворення розпочнеться автоматично. Якщо цього не станеться, натисніть **▶||**.



Керування відтворенням

▶|| Запуск, призупинення або відновлення відтворення.

■ Зупинка відтворення.

▲ / ▼ Вибір альбому або папки.

◀◀ / ▶▶ Натисніть для переходу до попередньої або наступної доріжки. Натисніть й утримуйте для пошуку назад/вперед в межах доріжки.

Цифрова клавіатура (0–9) За допомогою цифрової клавіатури (0-9) можна вибрати безпосередньо альбом/доріжку. Щоб ввести номер більший, ніж 10, спочатку натисніть цифрову кнопку 0, а потім послідовно натисніть потрібні цифри.

MODE	Повторюване відтворення доріжки або всіх доріжок. Відтворення доріжок у довільному порядку.
+/-	Збільшення або зменшення рівня гучності.
🔊	Вимкнення або увімкнення звуку.
BASS +/-	Регулювання рівня низьких частот.
TREBLE +/-	Регулювання рівня високих частот.
DIM	Налаштування яскравості дисплея.
INFO	Відображення інформації про відтворення.

Перехід до доріжок

Для компакт-диска:

Натисніть **◀◀ / ▶▶** для вибору доріжок.

Для MP3-дисків та USB:

1 Натисніть **▲ / ▼** для вибору альбому чи папки.

2 Натисніть **◀◀ / ▶▶** для вибору доріжки чи файлу.

Програмування доріжок

Ця функція дозволяє запрограмувати 20 доріжок у потрібній послідовності.

1 У режимі зупинки натисніть **PROG/SCAN**, щоб увімкнути режим програмування. **↳ [P01]** На дисплеї з'явиться індикація .

2 Для MP3-доріжок: натисніть **▲ / ▼** для вибору альбому.

3 Натисніть **◀◀ / ▶▶**, щоб вибрати доріжку, а потім натисніть **PROG/SCAN** для підтвердження.

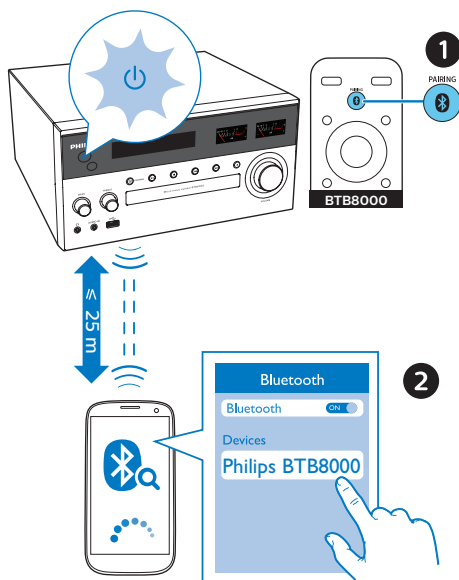
- 4 Повторіть кроки 2 та 3, щоб запрограмувати інші доріжки.
- 5 Щоб відтворити запрограмовані доріжки, натисніть ► II.

Як видалити програму
Двічі натисніть ■.

Відтворення з пристроїв з підтримкою Bluetooth

Примітка

- Сумісність з усіма пристроями Bluetooth не гарантована.
- Будь-яка перешкода між цим пристроєм та іншим пристроєм може зменшити робочий діапазон.
- Ефективний робочий діапазон між цим пристроєм і пристроєм Bluetooth становить приблизно 25 метрів (82 фути).
- Пристрій може запам'ятати до 8 раніше під'єднаних пристроїв Bluetooth.



- 1 Натисніть **0**, щоб вибрати джерело **Bluetooth**.
↳ **[BT]** Відображається індикація (Bluetooth).
↳ Індикатор Bluetooth почне блимати блакитним світлом.
- 2 На пристрої з підтримкою профілю розширеного розподілу звуку (A2DP) увімкніть функцію Bluetooth і виконайте пошук пристроїв Bluetooth, які можна з'єднати в пару (див. посібник користувача пристрою).
- 3 На пристрої Bluetooth виберіть "**Philips BTB8000**" і за необхідності введіть "0000" як пароль з'єднання у пару.
↳ Після з'єднання у пару та під'єднання індикатор Bluetooth засвітиться блакитним світлом без блимання, а пристрій видасть два звукові сигнали.
 - Якщо Вам не вдасться знайти "**Philips BTB8000**" або виконати з'єднання в пару з цим виробом, для переходу в режим з'єднання в пару натисніть та утримуйте **PAIRING** протягом 2 секунд.
- 4 Почніть відтворення аудіо на під'єданому пристрої.
↳ Аудіо передаватиметься із пристрою Bluetooth на цей виріб.

Від'єднання пристрою з увімкненою функцією Bluetooth:

- вимкніть функцію Bluetooth на пристрої.
- Натисніть та утримуйте **PAIRING** протягом 2 секунд, щоб перейти в режим з'єднання в пару.

Очищення історії спарення Bluetooth

- Натисніть та утримуйте **PAIRING** протягом 10 секунд.
↳ Всі збережені підключення Bluetooth буде стерто.

5 Прослуховування радіо

За допомогою цього виробу можна слухати радіостанції DAB+ та FM.

Примітка

- Встановіть антену якомога далі від телевізора та іншого джерела випромінювання.
- Для оптимального прийому сигналу розкладіть антену повністю і поставте її у місці з хорошим надходженням сигналу.

Прослуховування радіо стандарту DAB+

Цифрове аудіомовлення+ (DAB+) – це спосіб цифрової трансляції радіосигналів за допомогою мережі передавачів. Воно пропонує ширший вибір, кращу якість звуку та більше інформації.

Автоматичне збереження радіостанцій стандарту DAB+

Примітка

- Нові станції та послуги час від часу додаються до трансляції DAB+. Щоб отримувати нові доступні послуги та станції DAB, регулярно виконуйте пошук.

- 1 Кілька разів натисніть **DAB/FM**, щоб вибрати джерело DAB+.
 - Якщо Ви вперше виберете джерело DAB+ і не буде збережено жодної послуги DAB+, з'явиться напис **[Press OK to SCAN]**, після чого натисніть **►II/OK**, щоб запустити сканування, і пропустіть крок 2 нижче.

- 2 Натисніть та утримуйте **PROG/SCAN** понад 2 секунди.
 - ↳ Виріб шукає та зберігає всі радіостанції DAB+ автоматично.
 - ↳ Після сканування почнеться трансляція першої доступної станції.

Вибір радіостанції DAB+

Після пошуку і збереження радіостанцій DAB+ натисніть **◀◀/▶▶**, щоб вибрати станцію DAB+.

Збереження радіостанцій DAB+ вручну

- 1 Натискайте **◀◀/▶▶** для вибору попередньо встановленої радіостанції.
- 2 Щоб увімкнути режим програмування, натисніть **PROG/SCAN**.
 - ↳ **[P01]** На дисплеї з'явиться індикація .
- 3 Натисніть **▲/▼**, щоб вибрати номер від 1 до 20 для цієї радіостанції, після чого натисніть **PROG/SCAN** для підтвердження.
- 4 Щоб запрограмувати інші станції, повторіть кроки 1–3.

Вибір попередньо встановленої радіостанції DAB+:

У режимі DAB+ натисніть **▲/▼**.

Підказка

- Для безпосереднього вибору радіостанції можна скористатися цифровою клавіатурою (0-9). Щоб ввести номер більший, ніж 10, спочатку натисніть цифрову кнопку 0, а потім послідовно натискайте потрібні цифри.

Використання меню DAB+

- 1 У режимі DAB+ натисніть **■/MENU**, щоб перейти до меню DAB+.

- 2 Натискайте **◀◀ / ▶▶**, щоб перемикаати параметри меню.
- **[SCAN]**: пошук і збереження усіх доступних радіостанцій стандарту DAB+.
 - **[MANUAL]**: налаштування на станцію DAB+ вручну.
 - **[PRUNE]**: видалення недейсних станцій зі списку станцій.
 - **[SYSTEM]**: налаштування параметрів системи.

3 Виберіть параметр і натисніть **▶▶/OK**.

- 4 Якщо доступний параметр у підменю, повторіть кроки 2-3.
- Для виходу з меню натисніть **■/MENU** ще раз.

Меню **[SYSTEM]** (система)

- **[RESET]** (скинути): скидання всіх параметрів до заводських.
- **[SW VER]** (версія програмного забезпечення): відображення версії програмного забезпечення виробу.

Відображення даних DAB+

Під час прослуховування радіостанцій DAB+ натискайте кілька разів **INFO**, щоб відображати різноманітну інформацію (за наявності), наприклад, частоту, потужність сигналу, час тощо.

Прослуховування FM-радіо

Налаштування на FM-радіостанцію

- 1 Щоб вибрати джерело FM, кілька разів натисніть **DAB/FM**.
- 2 Натисніть та утримуйте **◀◀ / ▶▶** понад дві секунди.
↳ Радіо автоматично налаштується на станцію з хорошим прийомом сигналу.
- 3 Щоб налаштувати інші станції, повторіть крок 2.

Щоб налаштувати станцію зі слабким сигналом:

Кілька разів натисніть кнопку **◀◀ / ▶▶**, поки не буде надходити хороший сигнал.

Автоматичне збереження FM-радіостанцій

Примітка

- Можна зберегти не більше 20 FM-радіостанцій.

- 1 Щоб вибрати джерело FM, кілька разів натисніть **DAB/FM**.
- 2 Натисніть та утримуйте **PROG/SCAN** більше двох секунд.
↳ Усі доступні радіостанції програмується у порядку, що залежить від потужності прийому сигналу.
↳ Перша запрограмована радіостанція транслюється автоматично.

Збереження FM-радіостанцій вручну

- 1 Увімкнення FM-радіостанції.
- 2 Щоб увімкнути режим програмування, натисніть **PROG/SCAN**.
↳ **[P01]** На дисплеї з'явиться індикація .
- 3 Натисніть **▲ / ▼**, щоб вибрати номер від 1 до 20 для цієї радіостанції, після чого натисніть **PROG/SCAN** для підтвердження.
- 4 Щоб запрограмувати інші станції, повторіть кроки 1–3.

Примітка

- Щоб замінити запрограмовану станцію, замість неї збережіть іншу станцію.

Вибір попередньо встановленої FM-радіостанції

У режимі FM: щоб вибрати попередньо встановлений номер, натисніть ▲ / ▼.

- Під час прослуховування FM-радіо можна натискати **OK** для перемикання між стерео та монозвуком.



Підказка

- Для безпосереднього вибору радіостанції можна скористатися цифровою клавіатурою (0-9). Щоб ввести номер більший, ніж 10, спочатку натисніть цифрову кнопку 0, а потім послідовно натискайте потрібні цифри.

Відображення даних RDS

RDS (Radio Data System – система передачі даних) – послуга, яка дозволяє FM-станціям відображати додаткову інформацію.

- 1 Увімкнення FM-радіостанції.
- 2 Натискайте **INFO** кілька разів, щоб відображати різноманітні дані RDS (за наявності), наприклад, назву станції, тип програми, час тощо.

6 Налаштування звуку

Подані нижче принципи роботи стосуються усіх підтримуваних носіїв.

Налаштування рівня гучності

- На пульті дистанційного керування кілька разів натисніть **VOLUME +/-**.
- На головному блоці повертайте регулятор гучності.

Вимкнення звуку

- Для вимкнення чи увімкнення звуку натискайте .

7 Інші функції

Налаштування таймера будильника

Цей вибір можна використовувати як будильник. Джерелом сигналу будильника може бути диск, радіо чи файли формату .mp3 на USB-накопичувачі.



Примітка

- Таймер будильника недоступний у режимі AUDIO IN.
- Якщо вибрано CD/USB як джерело сигналу, але диск не вставлено або не під'єднано USB-пристрій, вибір автоматично вибере джерело сигналу радіо.

- 1 Годинник повинен показувати правильний час.
- 2 У режимі очікування натисніть та утримуйте **SLEEP/TIMER** протягом 2 секунд.
 - ↳ Почнуть блимати цифри, що відповідають значенню години.
- 3 Кілька разів натисніть **◀◀/▶▶**, щоб встановити годину, після чого натисніть **SLEEP/TIMER** для підтвердження.
 - ↳ Почнуть блимати цифри, що відповідають значенню хвилин.
- 4 Натисніть **◀◀/▶▶**, щоб встановити хвилину, після чого натисніть **SLEEP/TIMER** для підтвердження.
 - ↳ Блимає останнє вибране джерело сигналу.
- 5 Натисніть **◀◀/▶▶**, щоб вибрати джерело сигналу будильника (диск, USB, FM або DAB+ радіо), а потім натисніть **SLEEP/TIMER** для підтвердження.
 - ↳ Почне блимати напис **XX** (XX вказує на рівень гучності сигналу будильника).

- 6 Натисніть **◀◀/▶▶**, щоб налаштувати гучність будильника, після чого натисніть **SLEEP/TIMER** для підтвердження.



Підказка

- Для безпосереднього введення номера можна також скористатися цифровою клавіатурою (0-9). Щоб ввести номер більший, ніж 10, спочатку натисніть цифрову кнопку 0, а потім послідовно натискайте потрібні цифри.

Увімкнення/вимкнення таймера будильника

Щоб увімкнути чи вимкнути таймер, у режимі очікування кілька разів натисніть **SLEEP/TIMER**.

↳ Якщо увімкнено таймер, на екрані відображається напис **TIMER**.

- У режимі очікування можна натиснути та утримувати кнопку **CLOCK**, щоб перемикаючи увімкнення та вимкнення відображення годинника.

Налаштування таймера сну

Ця музична система може автоматично переходити в режим очікування після визначеного періоду часу.

- Коли музичну систему увімкнено, кілька разів натисніть **SLEEP/TIMER**, щоб вибрати встановлений період часу (у хвилинах).
 - ↳ Після активації таймера сну з'явиться індикація **SLEEP**.

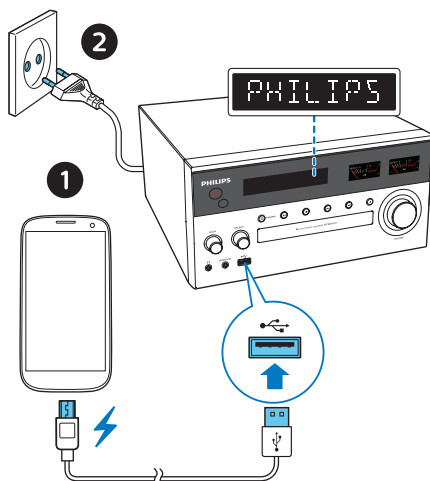
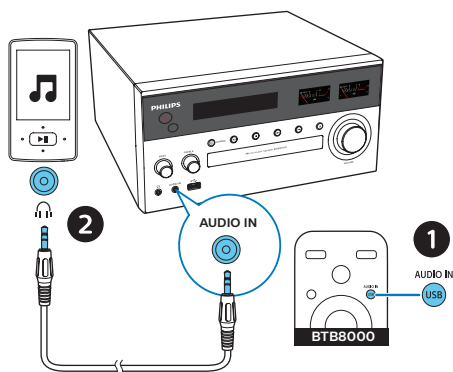
Для скасування таймера сну

- Кілька разів натискайте **SLEEP/TIMER**, поки не з'явиться напис **[OFF]** (таймер вимкнено).
 - ↳ Якщо функцію таймера вимкнення скасовано, індикація **SLEEP** зникає.

Прослуховування вмісту зовнішнього пристрою

За допомогою цього пристрою можна слухати вміст із зовнішнього пристрою за допомогою 3,5-мм стерео аудіокабелю.

- 1 Під'єднайте 3,5-мм стерео аудіокабель (не входить у комплект) до:
 - **AUDIO IN** роз'єму (3,5 мм) на виробі
 - та роз'єму для навушників на зовнішньому пристрої.
- 2 Кілька разів натисніть **USB/AUDIO IN**, щоб вибрати джерело **AUDIO IN**.
- 3 Розпочніть відтворення вмісту пристрою (див. посібник користувача пристрою).



- 2 Під'єднайте виріб до електромережі.
↳ Коли пристрій буде розпізнано, почnetься заряджання.

Примітка

- Сумісність цього виробу з усіма пристроями не гарантується.

Заряджання пристроїв

За допомогою цієї музичної мікросистеми можна заряджати зовнішні пристрої, такі як мобільний телефон, MP3-програвач чи інші мобільні пристрої.

- 1 Використовуйте кабель USB для з'єднання USB-роз'єму виробу з USB-роз'ємом Вашого пристрою.

8 Інформація про виріб



Примітка

- Інформація про виріб може бути змінена без попередження.

- **Загальна вихідна потужність:** 150 Вт RMS ($\pm 1,5$ дБ)
- **Акустична частотна характеристика:** 63 Гц – 20 кГц
- **Динаміки:** 2 x 5,25-дюймові низькочастотного діапазону, 4 Ω ; 2 x 1-дюймові шовкові куполи, 12 Ω
- **Підсилення низьких частот:** 2 x фазоінвертори
- **Підтримувані типи дисків:** CD-DA, CD-R, CDRW, MP3-CD (8/12 см)
- **Версія Bluetooth:** V4.1
- **Підтримувані профілі Bluetooth:** A2DPV1.2, AVRCPV1.4
- **Частотний діапазон/вихідна потужність Bluetooth:** 2,402 ГГц~ 2,480 ГГц, діапазон ISM / ≤ 4 дБм (клас 2)
- **USB (для відтворення):** тип A, USB Direct 2.0, 5 В / 1 А, формат файлу MSC, FAT 16/32
- **USB (для заряджання):** макс. 2 А (режим очікування); 500 мА (джерело USB); макс. 1 А (джерело BT/радіо/CD/аудіовхід)
** Фактичний струм заряджання залежить від мобільних пристроїв.*
- **Макс. підтримуваний розмір пам'яті USB:** 32 Гб (макс.)
- **Частотний діапазон тюнера:** FM 87,5–108 МГц; DAB 170–240 МГц
- **Попередньо встановлені станції:** 20
- **Рівень вхідного сигналу AUDIO IN:** 600 мВ \pm 100 мВ RMS
- **Наушники:** 3,5 мм роз'єм
- **Потужність:** 100–240 В ~ 50/60 Гц (вхідний змінний струм)

- **Споживання електроенергії під час експлуатації:** 45 Вт
- **Споживання енергії в режимі очікування:** $< 0,5$ Вт
- **Розміри виробу (Ш x В x Г):** 250 x 130 x 258 мм (головний блок); 173 x 261 x 241 мм (гучномовець)
- **Вага виробу:** 2,3 кг (головний блок); 2 x 2,9 кг (гучномовець)

Відомості про можливості USB-відтворення

Сумісні USB-пристрої:

- флеш-накопичувач USB (USB2.0 або USB1.1)
- програвачі з флеш-пам'яттю USB (USB2.0 або USB1.1)
- карти пам'яті (за наявності додаткового пристрою для зчитування карт пам'яті).

Підтримувані формати USB:

- USB або файловий формат FAT12, FAT16, FAT32 (розмір сектора: 512 байт).
- Швидкість обробки даних MP3: 32–320 Кбіт/с або змінна швидкість обробки даних.
- Максимально дозволене вкладення каталогів до 8 рівнів.
- Кількість альбомів/папок: максимум 99.
- Кількість доріжок/записів: максимум 999.
- Назви файлів у кодуванні Unicode UTF8 (максимальна довжина: 32 байти).

Непідтримувані формати USB:

- порожні альбоми: порожній альбом – це альбом, який не містить файлів MP3/WMA і не відображається на дисплеї.
- Файли непідтримуваних форматів пропусаються. Наприклад, документи Word (.doc) або файли MP3 з розширенням .dlf ігноруються і не відтворюються.
- Аудіофайли WMA, AAC, WAV, PCM

- Файли WMA, захищені від копіювання технологією DRM (.wav, .m4a, .m4p, .mp4, .aac).
- Файли WMA у форматі зі стисненням без втрат.

Підтримувані формати MP3 дисків

- ISO9660, Joliet
- Максимальна кількість заголовків: 128 (залежно від довжини назви файлу)
- Максимальна кількість альбомів: 99
- Підтримувана частота дискретизації: 32 кГц, 44,1 кГц, 48 кГц
- Підтримувана швидкість обробки даних: 32~256 (кбіт/с), змінна швидкість

9 Усунення несправностей



Попередження

- У жодному разі не знімайте корпус пристрою.

Щоб зберегти дію гарантії, ніколи не намагайтеся самостійно ремонтувати систему.

Якщо під час використання пристрою виникають певні проблеми, перш ніж звертатися до центру обслуговування, скористайтеся наведеними нижче порадами. Якщо це не вирішить проблему, відвідайте веб-сайт компанії Philips (www.philips.com/support). Коли Ви звертаєтесь до компанії Philips, пристрій, номер моделі та серійний номер мають бути під руками.

Відсутнє живлення

- Перевірте, чи кабель змінного струму пристрою під'єднано належним чином.
- Перевірте живлення розетки.
- Для економії енергії система автоматично вимикається через 15 хвилин після закінчення відтворення доріжки, якщо не виконується жодних операцій.

Немає звуку або низька якість звуку

- Налаштуйте гучність.
- Перевірте, чи гучномовці під'єднано належним чином.
- Перевірте, чи затиснено оголені дроти гучномовців.

Пристрій не працює

- Від'єднайте та під'єднайте штекер змінного струму, після чого увімкніть пристрій знову.
- Для економії енергії система автоматично вимикається через 15 хвилин після закінчення відтворення доріжки, якщо не виконується жодних операцій.

- Пристрій у режимі демонстрації. Щоб вийти з цього режиму: відрегулюйте рівень гучності до значення "03", після чого натисніть та утримуйте кнопку ►|| на головному блоці протягом 10 секунд.

Пульт дистанційного керування не працює

- Перед тим як натиснути будь-яку кнопку вибору функції, спочатку виберіть відповідне джерело за допомогою пульта дистанційного керування, а не головного блока.
- Скоротіть відстань між пультом дистанційного керування і пристроєм.
- Встановіть батареї, правильно розміщуючи полюси (знаки "+" / "-").
- Замініть батарею.
- Спрямуйте пульт дистанційного керування на приймач на передній панелі пристрою.

Диска не знайдено

- Вставте диск.
- Перевірте, чи диск вставлено написом догори.
- Зачекайте, поки з лінзи не зникне волога.
- Замініть або почистіть диск.
- Використовуйте фіналізований компакт-диск або диск відповідного формату.

Деякі файли на USB-накопичувачі не відображаються

- Перевищено максимально дозволону кількість папок або файлів на USB-накопичувачі. Це не є ознакою збою у роботі пристрою.
- Формати цих файлів не підтримуються.

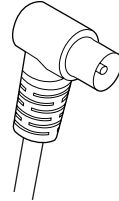
USB-пристрій не підтримується

- Цей USB-накопичувач несумісний із пристроєм. Спробуйте підключити інший пристрій або карту.

Поганий радіосигнал

- Перемістіть пристрій подалі від телевізора або інших джерел випромінювання.
- Розкладіть радіоантену повністю.
- Під'єднайте зовнішню радіоантену.

- Під'єднайте зовнішню радіоантену. Можна придбати змінний кабель антени з L-подібним штекером з одного боку, як показано нижче.
- Під'єднайте L-подібний штекер до цього виробу, а штекер з іншого боку вставте в настінну розетку.



Вказівників вимірювачів гучності не рухаються навіть під час відтворення музики.

- Вхідний сигнал музики надто слабкий. Якщо Ви використовуєте джерело AUDIO IN або Bluetooth, відрегулюйте рівень гучності на пристрої до вищого рівня.

Не вдається відтворити музику на цьому пристрої навіть після під'єднання пристрою Bluetooth.

- Пристрій неможливо використовувати для відтворення музики через цей пристрій бездротовим способом.

Низька якість звуку після під'єднання до пристрою із підтримкою функції Bluetooth.

- Низька якість прийому сигналу Bluetooth. Перемістіть пристрій ближче до цього пристрою чи усуньте перешкоди між ними.

Не вдається з'єднати пристрій Bluetooth із цим пристроєм.

- Пристрій не підтримує профілів, потрібних для цього пристрою.
- Не увімкнено функцію Bluetooth пристрою. Про увімкнення функції читайте в посібнику користувача пристрою.
- Цей пристрій не перебуває у режимі з'єднання у пару.

- Цей пристрій вже під'єднано до іншого пристрою Bluetooth. Від'єднайте цей пристрій і спробуйте ще раз.

З'єднаний у пару мобільний пристрій постійно під'єднується і від'єднується.

- Низька якість прийому сигналу Bluetooth. Перемістіть пристрій ближче до цього пристрою чи усуньте перешкоди між ними.
- Деякі мобільні телефони можуть постійно під'єднуватися і від'єднуватися під час здійснення чи завершення викликів. Це не є ознакою збою у роботі цього пристрою.
- Для деяких пристроїв з'єднання Bluetooth може вимикатися автоматично для економії енергії. Це не є ознакою збою у роботі цього пристрою.

Таймер не працює

- Налаштуйте годинник належним чином.
- Увімкніть таймер.

Видалено налаштування годинника/таймера

- Стався збій в електропостачанні або від'єднано кабель живлення.
- Повторно налаштуйте годинник/таймер.

Як залишити відображення годинника у режимі очікування увімкненим або вимкненим?

- У режимі очікування натисніть та утримуйте **CLOCK**, щоб перемикає між увімкненням та вимкненням відображення годинника.



Copyright © 2017 Gibson Innovations Limited. Revised Edition © 2018

This product has been manufactured by, and is sold under the responsibility of Gibson Innovations Ltd., and Gibson Innovations Ltd. is the warrantor in relation to this product.

The Philips trademark and the Philips Shield Emblem are registered trademarks of Koninklijke Philips N.V. used under license.

BTB8000_12_UM_V2.0

