

PHILIPS

CD soundmachine

AZB790

Manuale utente



Registrare il prodotto e richiedere assistenza all'indirizzo
www.philips.com/support

Sommario

1	Importante	2	8	Informazioni sul prodotto	14
	Sicurezza	2		Specifiche	14
	Avviso	3		Informazioni sulla riproducibilità	
				USB	15
				Formati di dischi MP3 supportati	15
2	Lo stereo CD	5	9	Risoluzione dei problemi	16
	Introduzione	5			
	Contenuto della confezione	5			
	Panoramica dell'unità principale	6			
3	Introduzione	7			
	Collegamento dell'alimentazione	7			
	Accendere il dispositivo	8			
4	Riproduzione	9			
	Riproduzione da disco	9			
	Riproduzione da USB	9			
	Controllo della riproduzione	9			
	Saltare i brani	10			
	Programmazione dei brani	10			
5	Ascolto della radio	10			
	Ascolto della radio DAB+	10			
	Ascolto della radio FM	12			
6	Regolazione dell'audio	13			
	Regolazione del livello del volume	13			
	Ottimizzazione dei bassi	13			
	Selezione di un effetto sonoro predefinito	13			
7	Altre funzioni	13			
	Riproduzione da un dispositivo esterno	13			
	Regolazione della luminosità del display	14			
	Ascolto tramite le cuffie	14			

1 Importante

Sicurezza

Leggere attentamente tutte le istruzioni prima di utilizzare questo sistema musicale micro. La garanzia non copre i danni derivanti dal mancato rispetto delle istruzioni fornite.



Il "fulmine" indica che il materiale non isolato nel dispositivo potrebbe causare una scossa elettrica. Per la sicurezza di tutti nell'ambiente domestico, non rimuovere la protezione.

Il "punto esclamativo" richiama l'attenzione sulle funzioni per le quali è necessario leggere attentamente la documentazione allegata per evitare problemi di funzionamento e manutenzione.

AVVERTENZA: per ridurre il rischio di incendio o scosse elettriche, non esporre il dispositivo a pioggia o umidità, né posizionare su di esso oggetti contenenti liquidi, ad esempio vasi.

ATTENZIONE: per evitare il rischio di scosse elettriche, inserire completamente la spina (per le regioni con spine polarizzate: per evitare scosse elettriche, far corrispondere la lamella più grande all'alloggiamento più ampio).

Avviso

- Non rimuovere il rivestimento dell'apparecchio per nessun motivo.
 - Non lubrificare mai alcuna parte dell'apparecchio.
 - Non guardare mai il raggio laser all'interno dell'apparecchio.
 - Non posizionare mai l'apparecchio su un altro dispositivo.
 - Tenere lontano l'apparecchio dalla luce diretta del sole, fiamme vive o fonti di calore.
 - Assicurarsi di poter raggiungere facilmente il cavo di alimentazione, la presa o l'adattatore per scollegare l'apparecchio dall'alimentazione.
-
- Accertarsi che ci sia spazio sufficiente intorno al prodotto per la ventilazione.
 - Utilizzare solo collegamenti/ accessori specificati dal produttore.
 - **ATTENZIONE:** per evitare perdite di liquido dalla batteria che potrebbero causare danni alle persone, alle cose o danni al prodotto:
 - Installare tutte le batterie correttamente, con i poli + e - come indicato sull'apparecchio.
 - Le batterie (a pacchetto o installate) non devono essere esposte a fonti di calore eccessivo come luce solare, fuoco o simili.
 - Rimuovere le batterie quando l'apparecchio non viene utilizzato per un lungo periodo di tempo.
 - Non esporre il prodotto a gocce o schizzi.
 - Non posizionare oggetti potenzialmente pericolosi sul prodotto (ad esempio oggetti che contengono liquidi o candele accese).

- Se si usa la spina di alimentazione o un accoppiatore per scollegare il dispositivo, assicurarsi che la spina e l'accoppiatore siano facilmente accessibili.

Sicurezza per l'udito



Attenzione

- Per evitare danni all'udito, limitare i tempi di ascolto ad alto volume e impostare un livello di volume sicuro. Più alto è il volume, minore è il tempo di ascolto che rientra nei parametri di sicurezza.

Quando si utilizzano le cuffie, attenersi alle indicazioni seguenti.

- La riproduzione deve avvenire a un volume ragionevole e per periodi di tempo non eccessivamente lunghi.
- Non regolare il volume dopo che l'orecchio si è abituato.
- Non alzare il volume a un livello tale da non sentire i suoni circostanti.
- Nelle situazioni pericolose è necessario prestare attenzione o interrompere temporaneamente l'ascolto.
- Un livello di pressione sonora eccessivo di cuffie e auricolari può provocare la perdita dell'udito.

Avviso

Qualsiasi modifica o intervento su questo dispositivo, se non espressamente consentito da Gibson Innovations, può invalidare il diritto dell'utente all'uso dello stesso.

Conformità

Con la presente, Gibson Innovations dichiara che questo prodotto è conforme ai requisiti essenziali e ad altre disposizioni correlate della Direttiva 2014/53/UE. La Dichiarazione di conformità è presente sul sito www.philips.com/support.

Salvaguardia dell'ambiente

Smaltimento di prodotti e batterie obsoleti



Questo prodotto è stato progettato e realizzato con materiali e componenti di alta qualità, che possono essere riciclati e riutilizzati.



Questo simbolo indica che il prodotto è conforme alla Direttiva Europea 2012/19/UE.



Questo simbolo indica che il prodotto contiene batterie conformi alla Direttiva Europea 2013/56/UE e che quindi non possono essere smaltite con i normali rifiuti domestici.

Informarsi sul sistema di raccolta differenziata in vigore per i prodotti elettrici ed elettronici nella zona in cui si desidera smaltire il prodotto. Seguire le normative locali e non smaltire mai il prodotto e le batterie con i normali rifiuti domestici. Il corretto smaltimento delle batterie e dei prodotti non più utilizzabili aiuta a prevenire

l'inquinamento ambientale e possibili danni alla salute.

Rimozione delle batterie

Per rimuovere le batterie, vedere la sezione relativa all'installazione delle batterie.

Informazioni per il rispetto ambientale

L'uso di qualsiasi imballo non necessario è stato evitato. Si è cercato, inoltre, di semplificare la raccolta differenziata, usando per l'imballaggio tre materiali: cartone (scatola), polistirene espanso (materiale di separazione) e polietilene (sacchetti, schiuma protettiva).

Il sistema è composto da materiali che possono essere riciclati e riutilizzati purché il disassemblaggio venga effettuato da aziende specializzate. Attenersi alle norme locali in materia di riciclaggio di materiali per l'imballaggio, batterie usate e apparecchiature obsolete.



Be responsible
Respect copyrights

La copia non autorizzata di materiale protetto da copia, inclusi programmi per computer, file, trasmissioni e registrazioni audio, può rappresentare una violazione della legge sul copyright e costituire un reato penale. Questo apparecchio non deve essere utilizzato a tale scopo.

Manutenzione del prodotto

- Non inserire alcun tipo di oggetto nel vassoio del disco.
- Non inserire dischi danneggiati all'interno del vassoio.
- Rimuovere eventuali dischi dal vassoio se il sistema non viene utilizzato per un lungo periodo di tempo.

- Per la pulizia del prodotto, utilizzare solo panni in microfibra.

Questo apparecchio è dotato della seguente etichetta:



Nota

- La targhetta del modello è situata sul retro dell'apparecchio.

2 Lo stereo CD

Congratulazioni per l'acquisto e benvenuti in Philips! Per trarre il massimo vantaggio dall'assistenza fornita da Philips, registrate il vostro prodotto sul sito www.philips.com/support.

Introduzione

Grazie a questa unità, è possibile:

- ascoltare audio da dischi, dispositivi USB e altri dispositivi esterni:
- ascoltare radio FM e DAB+ (Digital Audio Broadcasting)

L'unità l'offre il Dynamic Bass Boost (DBB) ed il Digital Sound Control (DSC) per arricchire il suono.

L'unità supporta i seguenti formati multimediali:

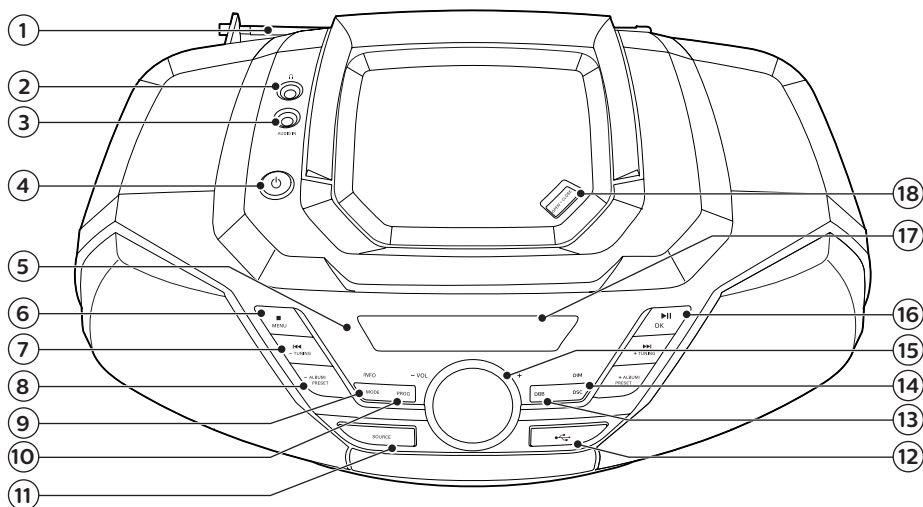


Contenuto della confezione

Controllare e identificare i seguenti contenuti della confezione:

- Unità principale
- Cavo di alimentazione CA
- Materiali stampati

Panoramica dell'unità principale



① Antenna radio

- Consente di migliorare la ricezione radio.

② Presa per cuffia.

- Presa per cuffia.

③ AUDIO IN

- Consente di collegare dispositivi audio esterni.

④

- Consente di accendere il prodotto o passare alla modalità standby.

⑤ Sensore IR

⑥ /MENU

- Consente di interrompere la riproduzione o eliminare un programma.
- Consente di entrare o di uscire dal menu DAB+.

⑦ TUNING +/-

- Consentono di passare al brano precedente/successivo.
- Consentono di effettuare ricerche all'interno di un brano, disco o dispositivo USB.
- Sintonizzarsi su una stazione FM.
- Consentono di selezionare una stazione radio DAB+.

⑧ ALBUM/PRESET +/-

- Consentono di selezionare una stazione radio preimpostata.
- Consentono di passare all'album precedente/successivo.

⑨ MODE/INFO

- Consente di selezionare la modalità di riproduzione casuale per riprodurre i brani in ordine casuale.
- Consente di selezionare la modalità di ripetizione per riprodurre un brano o tutti i brani ripetutamente.

- Consente di visualizzare le informazioni relative al servizio radio.
- ⑩ **PROG**
- Consente di programmare i brani.
 - Consente di programmare le stazioni radio.
 - Consente di memorizzare automaticamente le stazioni radio.
- ⑪ **SOURCE**
- Premere per selezionare una sorgente: DISC, USB, FM, DAB+, AUDIO IN.
- ⑫ **↔**
- Consente di collegare dispositivi di archiviazione USB.
- ⑬ **DBB**
- Consente di attivare/disattivare i bassi dinamici.
- ⑭ **DSC/DIM**
- Consente di selezionare un'impostazione sonora predefinita.
 - Consente di regolare la luminosità del display.
- ⑮ **VOL +/-**
- Regolazione del volume.
- ⑯ **▶II/OK**
- Premere per avviare, mettere in pausa o riprendere la riproduzione.
 - Consente di confermare o selezionare un'opzione DAB+.
- ⑰ **Display**
- Consente di visualizzare lo stato corrente.
- ⑱ **OPEN•CLOSE**
- Apertura del vassoio del disco.

3 Introduzione



Attenzione

- L'uso dei comandi, delle impostazioni o delle esecuzioni delle procedure diverso da quanto indicato nel presente documento potrebbe provocare l'esposizione a radiazioni pericolose o altri funzionamenti nocivi.

Seguire sempre le istruzioni di questo capitolo in sequenza.

Collegamento dell'alimentazione

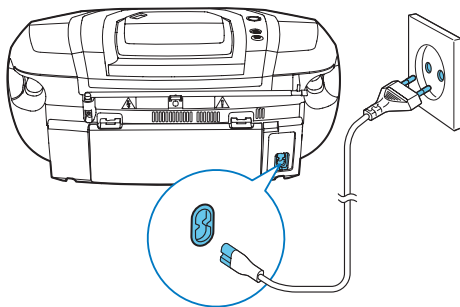
Il prodotto può funzionare tramite alimentazione CA o batterie.

Opzione 1: alimentazione CA



Attenzione

- Rischio di danni al prodotto! Assicurarsi che la tensione dell'alimentazione corrisponda a quella indicata sul retro o sul fondo dell'unità.
- Rischio di scosse elettriche! Prima di collegare il cavo di alimentazione CA, accertarsi che la spina sia saldamente inserita. Quando si scollega il cavo di alimentazione CA, staccare sempre la spina dalla presa; non tirare mai il cavo.
- Prima di collegare il cavo di alimentazione CA, accertarsi di aver eseguito tutti gli altri collegamenti.

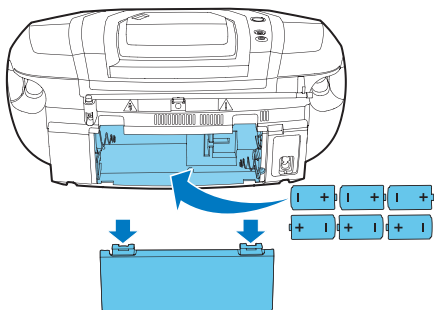


- Collegare il cavo di alimentazione CA:
- alla presa **AC MAINS** ~ sul prodotto.
 - alla presa a muro.

Opzione 2: alimentazione tramite batterie

Le batterie non vengono fornite insieme agli accessori.

- 1 Aprire il coperchio del vano batteria.
- 2 Inserire 6 batterie (tipo: R-20 oppure cella D) rispettando la polarità (+/-) indicata.
- 3 Chiudere il coperchio del vano batteria.



! Attenzione

- Le batterie devono essere smaltite in modo appropriato poiché contengono sostanze chimiche.

Passaggio alla modalità standby

Premere ϕ nuovamente per passare in modalità standby.

- ↳ Viene disattivata la retroilluminazione sul display.

Nota

- Il prodotto passa alla modalità standby dopo 15 minuti di inattività.

Accendere il dispositivo

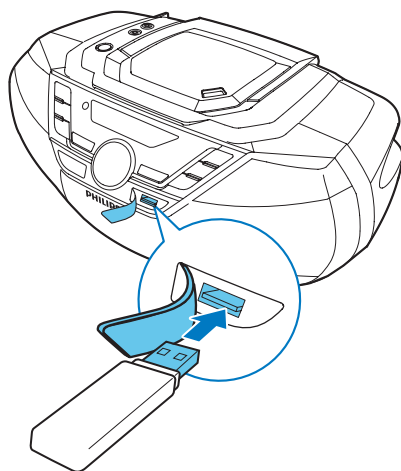
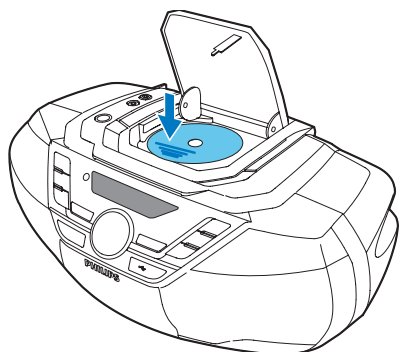
Premere ϕ .

- ↳ Il prodotto passa all'ultima sorgente selezionata.

4 Riproduzione

Riproduzione da disco

- 1 Premere più volte **SOURCE** per selezionare la sorgente CD.
- 2 Premere **OPEN•CLOSE** per aprire il vassoio del disco.
- 3 Inserire un disco con l'etichetta rivolta verso l'alto.
- 4 Chiudere il vassoio del disco.
 - La riproduzione si avvia automaticamente. In caso contrario, premere ►||.




Controllo della riproduzione

►	Consente di avviare, mettere in pausa o riavviare la riproduzione.
■	Interruzione della riproduzione.
ALBUM/ PRESET -/+	Selezione di un album o una cartella.
◀◀ / ▶▶	Premendo i tasti si passa al brano precedente/successivo. Tenerli premuti per andare indietro/avanti all'interno di un brano.
MODE	Riproduzione ripetuta di un brano/tutti i brani. Consente di riprodurre i brani in modo casuale.

Riproduzione da USB

Nota

- Verificare che il dispositivo USB contenga file musicali riproducibili.

- 1 Inserire un dispositivo USB nella  presa.
- 2 Premere più volte **SOURCE** per selezionare la sorgente USB.
 - ↳ La riproduzione si avvia automaticamente. In caso contrario, premere ►||.

Saltare i brani

Per i CD:

Premere **◀◀** / **▶▶** per selezionare i brani.

Per dischi MP3 e USB:

- 1 Premere **ALBUM/PRESET +/-** per selezionare un album o una cartella.
- 2 Premere **◀◀** / **▶▶** per selezionare un brano o un file.

Programmazione dei brani

Questa funzione consente di programmare 20 brani nella sequenza desiderata.

- 1 In modalità di interruzione della riproduzione, premere **PROG** per attivare la modalità di programmazione.
↳ **[P01]** Viene visualizzato .
- 2 Per i brani in MP3, premere **ALBUM/PRESET +/-** per selezionare un album.
- 3 Premere **◀◀** / **▶▶** per selezionare un brano, quindi premere **PROG** per confermare.
- 4 Ripetere i passaggi da 2 a 3 per la programmazione di altri brani.
- 5 Premere **▶▶** per riprodurre i brani programmati.

Per cancellare la programmazione:

Premere **■** due volte.

5 Ascolto della radio

Grazie a questo prodotto, è possibile ascoltare radio DAB+ e radio FM.

Nota

- Posizionare l'antenna a debita distanza da TV o da altre sorgenti di radiazioni.
- Per una ricezione ottimale, allungare e regolare la posizione dell'antenna.

Ascolto della radio DAB+

La tecnologia DAB+ (Digital Audio Broadcasting+) consente di trasmettere un segnale radio in digitale tramite una rete di trasmettitori. Grazie a questo sistema è possibile ampliare la scelta di ascolto, la qualità audio e usufruire di un numero maggiore di informazioni.

Memorizzazione automatica delle stazioni radio DAB+

Nota

- Nelle trasmissioni DAB+ vengono aggiunti di tanto in tanto nuovi servizi e stazioni. Per rendere disponibili le nuove stazioni e i nuovi servizi DAB+, eseguire regolarmente una scansione.

- 1 Premere **SOURCE** più volte per selezionare la sorgente DAB+.
 - Se si digita sorgente DAB+ per la prima volta o non è stato memorizzato alcun servizio DAB+, appare il messaggio **[FULL SCAN]** e occorre premere **▶▶**/OK per avviare una

scansione. A questo punto è possibile saltare il passaggio 2 riportato di seguito.

- 2 Premere **■/MENU** per selezionare **[FULL SCAN]** (scansione completa), quindi premere **▶II/OK**.
 - ↳ Il prodotto esegue la scansione e memorizza automaticamente tutte le stazioni radio DAB+.
 - ↳ Dopo la scansione, viene trasmessa la prima stazione disponibile.

Selezione di una stazione radio DAB+

Dopo che le stazioni radio DAB+ sono state scansionate e memorizzate, premere **◀◀/▶▶** per selezionare una stazione DAB+.

Memorizzazione manuale delle stazioni radio DAB+

- 1 Premere **◀◀/▶▶** per selezionare una stazione radio DAB+.
- 2 Premere **PROG** per attivare la modalità di programmazione.
- 3 Premere **ALBUM/PRESET +/-** per assegnare un numero da 1 a 20 alla stazione radio, quindi premere **PROG** per confermare.
- 4 Ripetere i passaggi da 1 a 3 per programmare altre stazioni.

Per selezionare una stazione radio DAB+ preimpostata:

In modalità DAB+, premere **ALBUM/PRESET +/-**.

Utilizzo del menu DAB+

- 1 In modalità DAB+, premere **■/MENU** per accedere al menu DAB+.

- 2 Premere **◀◀/▶▶** per scorrere le opzioni del menu, quindi premere **▶II/OK** per selezionare un'opzione.

- **[FULL SCAN]** (scansione completa): consente di eseguire la scansione di tutte le stazioni radio DAB+ disponibili e di memorizzarle.
- **[MANUAL]** (manuale): consente di sintonizzarsi manualmente su una stazione DAB+.
- **[PRUNE]** (razionalizza): consente di rimuovere le stazioni non valide dall'elenco delle stazioni.
- **[SYSTEM]** (sistema): consente di regolare le impostazioni di sistema.

- 3 Se è disponibile un'opzione secondaria, ripetere il passaggio 2.

- Per uscire dal menu, premere nuovamente **■/MENU**.

Sotto **[SYSTEM]** menu (sistema)

- **[RESET]** (ripristina): consente di ripristinare tutte le impostazioni di fabbrica.
- **[UPGRADE]** (aggiorna): consente l'aggiornamento del software (se disponibile).
- **[SW VER]** (versione software): consente di visualizzare la versione software di questa unità.

Visualizzazione delle informazioni DAB+

Durante l'ascolto della radio DAB+, premere **INFO** più volte per visualizzare varie informazioni (se disponibili), come frequenza, potenza del segnale, ora, ecc.

Ascolto della radio FM

Sintonizzazione su una stazione radio FM

- 1 Premere più volte **SOURCE** per selezionare la sorgente FM.
- 2 Tenere premuto **◀◀/▶▶** per più di 2 secondi.
 - ↳ La radio si sintonizza automaticamente su una stazione con un segnale forte.
- 3 Ripetere il passaggio 2 per sintonizzare altre stazioni.

Per sintonizzarsi su una stazione con un segnale debole:

Premere **◀◀/▶▶** più volte finché non si ottiene una ricezione ottimale.

Memorizzazione automatica delle stazioni radio FM

 **Nota**

- È possibile archiviare un massimo di 20 stazioni radio FM.

- 1 Premere più volte **SOURCE** per selezionare la sorgente FM.
- 2 Tenere premuto **PROG** per più di 2 secondi.
 - ↳ Tutte le stazioni disponibili vengono programmate in base alla capacità di ricezione della banda.
 - ↳ Viene trasmessa automaticamente la prima stazione radio programmata.

Memorizzazione manuale delle stazioni radio FM

- 1 Consentono di sintonizzarsi su una stazione radio FM.
- 2 Premere **PROG** per attivare la modalità di programmazione.
- 3 Premere **ALBUM/PRESET +/-** per assegnare un numero da 1 a 20 alla stazione radio, quindi premere **PROG** per confermare.
- 4 Ripetere i passaggi da 1 a 3 per programmare altre stazioni.

 **Nota**

- Per sovrascrivere una stazione programmata, memorizzare un'altra stazione al suo posto.

Scelta di una stazione radio FM preimpostata

In modalità FM, premere **PROG** per selezionare un numero preimpostato.

- Mentre si ascolta la radio FM, premendo **▶▶/OK** si passa dalla modalità audio stereo a quella mono.

Visualizzazione delle informazioni RDS

RDS (Radio Data System, Sistema Dati Radio), è un servizio che consente alle stazioni FM di visualizzare ulteriori informazioni.

- 1 Consentono di sintonizzarsi su una stazione radio FM.
- 2 Premere **INFO** più volte per visualizzare varie informazioni RDS (se disponibili), quali nome della stazione, tipo di programma, ora, ecc.

6 Regolazione dell'audio

Le operazioni seguenti sono valide per tutti i supporti compatibili.

Regolazione del livello del volume

- Ruotare la manopola del volume.

Ottimizzazione dei bassi

- Premere più volte **DBB** per selezionare livelli diversi di ottimizzazione dinamica dei bassi.

Selezione di un effetto sonoro predefinito

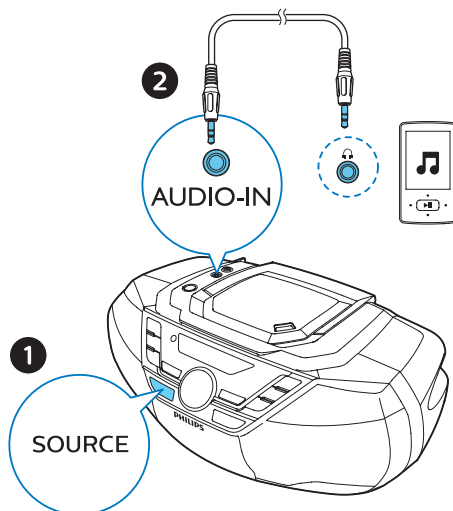
- Premere brevemente **DSC/DIM** per selezionare un effetto audio predefinito.

7 Altre funzioni

Riproduzione da un dispositivo esterno

Attraverso questa unità è inoltre possibile ascoltare un dispositivo esterno tramite cavo di collegamento MP3.

- 1 Collegare un cavo di collegamento MP3 (non in dotazione) tra
 - **AUDIO IN** il jack (3,5 mm) sull'unità
 - e il jack delle cuffie su un dispositivo esterno.
- 2 Premere ripetutamente **SOURCE** per selezionare la sorgente **AUDIO IN**.
- 3 Avviare la riproduzione dal dispositivo (vedere il manuale dell'utente relativo).



Regolazione della luminosità del display

- Tenere premuto **DSC/DIM** per più di 2 secondi, quindi premere **DSC/DIM** brevemente e ripetutamente per selezionare un livello di luminosità.

Ascolto tramite le cuffie

Collegare le cuffie alla presa  sull'unità.

8 Informazioni sul prodotto



Nota

- Le informazioni relative al prodotto sono soggette a modifiche senza preavviso.

Specifiche

- **Potenza caratteristica in uscita (amplificatore):** 12 W totali (max.)
- **Risposta in frequenza acustica:** 63 Hz - 20kHz
- **Driver dell'altoparlante:** 2 x 4" full range,
- **Potenziamento dei bassi:** 2 porte bassi
- **Tipo di supporto:** CD, CD-R, CD-RW, MP3-CD (8/12 cm)
- **Riproduzione USB:**
 - Tipo A, USB diretta 2.0, 5 V / 600mA, formato file MSC, FAT 16/32
 - MP3, 32-320 Kbps e velocità di trasferimento variabile.
- **Gamma di frequenza sintonizzatore:** FM 87.5 - 108 MHz: DAB 170 MHz - 240 MHz
- **Stazioni preimpostate:** 20
- **Livello ingresso AUDIO IN:** 650 mV ±100 mV RMS
- **Cuffie:** jack da 3,5 mm
- **Alimentazione:** 220-240 V~, 50/60 Hz
- **Consumo energetico durante il funzionamento:** 15 W
- **Consumo energetico in standby:** < 0,5 W
- **Dimensioni (L x A x P):** 435 x 170 x 271 mm
- **Peso:** 2,87 kg

Informazioni sulla riproducibilità USB

Dispositivi USB compatibili:

- Memoria flash USB (USB2.0 o USB1.1)
- Lettori USB flash (USB2.0 o USB1.1)
- Schede di memoria (per il funzionamento con questa unità è necessario un lettore di schede supplementare)

Formati USB supportati:

- USB o memoria con formato file FAT12, FAT16, FAT32 (dimensioni settore: 512 byte)
- Velocità di trasferimento dati MP3: 32-320 Kbps e velocità di trasferimento variabile
- - Directory nidificata fino a un massimo di 8 livelli
- Numero di album/cartelle: massimo 99
- Numero di brani/titoli: massimo 999
- Nome file in Unicode UTF8 (lunghezza massima: 32 byte)

Formati USB non supportati:

- Album vuoti, vale a dire album che non contengono file MP3/WMA e che pertanto non vengono visualizzati sul display.
- I formati di file non supportati vengono ignorati. Ad esempio, i documenti Word (.doc) o i file MP3 con estensione .dlf vengono ignorati e non saranno riprodotti.
- File audio in formato WMA, AAC, WAV, PCM
- File WMA protetti da codifica DRM (.wav, .m4a, .m4p, .mp4, .aac)
- File WMA in formato senza perdita

Formati di dischi MP3 supportati

- ISO9660, Joliet
- Numero massimo di titoli: 128 (in base alla lunghezza del nome file)
- Numero massimo di album: 99
- Frequenze di campionamento supportate: 32 kHz, 44.1 kHz, 48 kHz
- Velocità di trasmissione supportate: 32~256 (kbps), velocità di trasmissione variabili

9 Risoluzione dei problemi



Avviso

- Non rimuovere il rivestimento del dispositivo per nessun motivo.

Al fine di mantenere valida la garanzia, non provare a riparare da soli il sistema. Se si verificano problemi quando si utilizza il dispositivo, consultare l'elenco riportato di seguito prima di richiedere l'assistenza. Se il problema persiste, consultare il sito Web di Philips (www.philips.com/support). Quando si contatta Philips, assicurarsi di avere il dispositivo nelle vicinanze e di disporre del numero di modello e del numero di serie.

Assenza di alimentazione

- Accertarsi che il cavo di alimentazione CA del dispositivo sia collegato correttamente.
- Assicurarsi che venga erogata corrente dalla presa CA.
- Inserire le batterie con la polarità (segni +/–) allineata come indicato.
- Sostituire le batterie.

Audio assente

- Regolare il volume.

Nessuna risposta dall'unità

- Scollegare e ricollegare la spina di alimentazione CA e accendere nuovamente l'unità.
- Il sistema è dotato di una funzione di risparmio energetico, grazie alla quale si spegne automaticamente 15 minuti dopo il termine della riproduzione di un brano se non viene effettuata alcuna operazione.

Disco assente

- Inserire un disco.
- Verificare che il disco non sia inserito capovolto.
- Attendere che la condensa dell'umidità presente sulla lente sia scomparsa.
- Sostituire o pulire il disco.
- Utilizzare un CD finalizzato o il formato disco corretto.

Impossibile visualizzare alcuni file nel dispositivo USB

- Il numero di cartelle o file nel dispositivo USB ha superato il limite consentito. Ciò non costituisce un malfunzionamento del dispositivo.
- I formati di questi file non sono supportati.

Dispositivo USB non supportato

- Il dispositivo USB non è compatibile con l'unità. Provare a utilizzarne un altro.

Scarsa ricezione radio

- Aumentare la distanza tra l'unità e il TV o altre sorgenti di radiazioni.
- Estendere completamente l'antenna della radio.



Copyright © 2017 Gibson Innovations Limited.

This product has been manufactured by, and is sold under the responsibility of Gibson Innovations Ltd., and Gibson Innovations Ltd. is the warrantor in relation to this product. The Philips trademark and the Philips Shield Emblem are registered trademarks of Koninklijke Philips N.V. used under license.

AZB790_12_UM_V1.0

