

Register your product and get support at
www.philips.com/welcome

HMP3000



RO Manual de utilizare

PHILIPS

Cuprins

1	Notă privind mărcile comerciale	5
2	Conectați și redați	7
3	Controlați și redați	11
4	Opțiuni	13
	Opțiuni video	13
	Opțiune audio	14
	Opțiuni foto	14
5	Parcurgerea fișierelor	15
	Parcurgeți toate fișierele	16
	Parcurgeți filmele	17
	Parcurgeți melodiile	18
	Parcurgeți fotografiile	19
6	Gestionarea fișierelor	21
	Operații de bază	21
7	Setări	23
	Sistem	24
	Audio	24
	Video	25
	EasyLink	26
	MISC	26

8	EasyLink	27
9	Depanare	28
10	Specificație	29

1 Notă privind mărcile comerciale



HDMI, the HDMI logo, and High-Definition Multimedia Interface are trademarks or registered trademarks of HDMI licensing LLC in the United States and other countries.



Manufactured under license from Dolby Laboratories. Dolby and the double-D symbol are trademarks of Dolby Laboratories.



ABOUT DIVX VIDEO: DivX[®] is a digital video format created by DivX, Inc. This is an official DivX Certified[®] device that plays DivX video. Visit divx.com for more information and software tools to convert your files into DivX video.

ABOUT DIVX VIDEO-ON-DEMAND: This DivX Certified[®] device must be registered in order to play purchased DivX Video-on-Demand (VOD) movies. To obtain your registration code, locate the DivX VOD section in your device setup menu. Go to vod.divx.com for more information on how to complete your registration.

DivX[®], DivX Certified[®], DivX Plus[™] HD and associated logos are registered trademarks of DivX, Inc. and are used under license.

DivX Certified[®] to play DivX[®] and DivX Plus[™] HD (H.264/MKV) video up to 1080p HD including premium content.



Real RMVB logo is a trademark or a registered trademark of RealNetworks, Inc.



Windows Media and the Windows logo are trademarks, or registered trademarks of Microsoft Corporation in the United States and/or other countries.

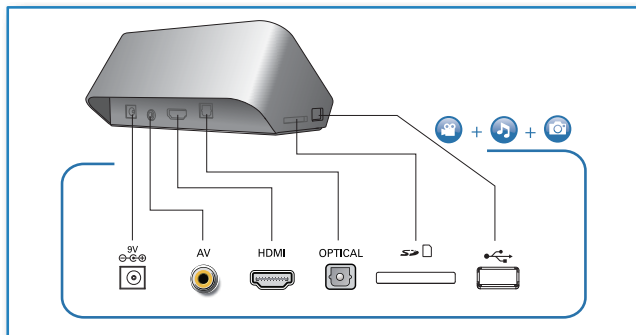


Manufactured under license under U.S. Patent Nos: 5,956,674; 5,974,380; 6,487,535 & other U.S. and worldwide patents issued & pending. DTS, the Symbol, & DTS and the Symbol together are registered trademarks & DTS 2.0+Digital Out is a trademark of DTS, Inc. Product includes software. © DTS, Inc. All Rights Reserved.

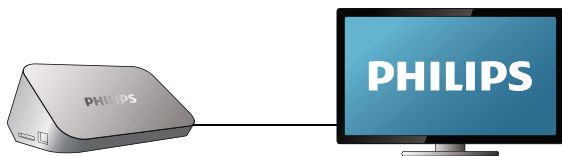
2 Conectați și redați



1



2



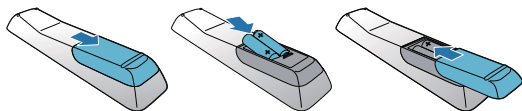
HDMI



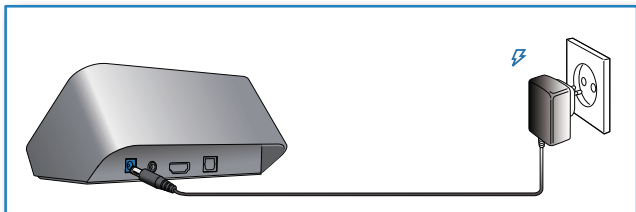
TV OUT + AUDIO OUT



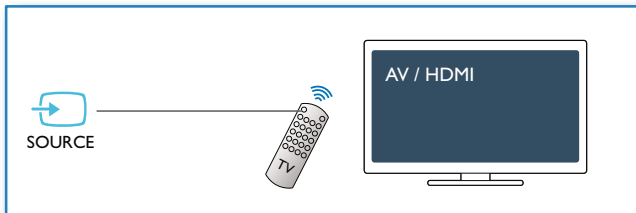
3



4



5

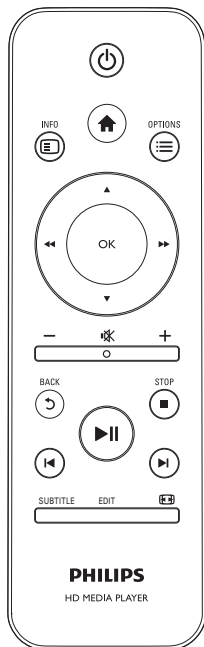


6




3 Controlați și redați

Utilizați telecomanda pentru a controla redarea.



Funcție	Butoane / Acțiuni
Opriți redarea.	■
Porniți sau reluați redarea.	▶▶
Salt la fișierul media anterior/următor.	◀▶
Revenire la pagina de start.	🏠
Mărire sau micșorare.	Apăsați în mod repetat. <ul style="list-style-type: none"> • Pentru a panorama o fotografie mărită, apăsați ▲ / ▼ / ◀◀ / ▶▶.
Căutați rapid înapoi/înainte.	Apăsați ◀◀ / ▶▶ în mod repetat pentru a selecta o viteză.
Accesați setările subtitrării.	SUBTITLE
Rotiți o fotografie.	Apăsați ▲ / ▼.
Navigare meniuri.	▲ / ▼ / ◀◀ / ▶▶
Confirmați o selecție sau o introducere.	OK

Accesați meniurile  cu opțiuni în timpul redării sau în lista de fișiere.

Accesați meniul de **EDIT** editare a fișierului din lista folderului cu fișiere.

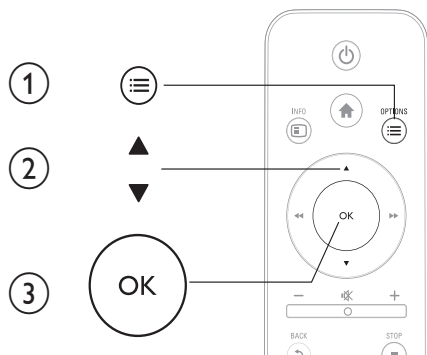


Notă





- Puteți reda numai fișiere video DivX care au fost închiriate sau achiziționate cu codul de înregistrare DivX® al acestui player. (Consultați "**Configurare**" > "**MISC**" > [**Cod DivX® VOD**])
- Fișierele de subtitrare cu următoarele extensii de fișiere (.srt, .smi, .sub, .ssa, .ass, .txt) sunt acceptate, dar nu sunt afișate în lista de fișiere.
- Numele fișierului de subtitrare trebuie să fie același ca numele fișierului video DivX video (extensia fișierului exclusă).
- Fișierul video DivX și fișierul de subtitrare trebuie să fie salvate în același director.

4 Opțiuni





În timpul redării, apăsați  pentru a accesa elementele opțiunilor.



Opțiuni video

[Subtitrare]: Reglează setările subtitrării. Apăsați  /  pentru a selecta un element și  /  pentru a regla valorile. După aceea, apăsați **OK** pentru a confirma.

[Audio]: Selectați o limbă audio.

[DEP LA]: Omiteți redarea până la un anumit moment. Apăsați  /  pentru a selecta un element și  /  pentru a regla valorile. După aceea, apăsați **OK** pentru a confirma.

[Repetare titlu]: Repetați titlul curent.

[Repetare toate]: Repetați toate fișierele de film.

[**Repet. dez.**]: Opriți un mod repetare.

[**Setare video**]: Reglați setările video. Apăsăți ▲ / ▼ pentru a selecta un element și ◀◀ / ▶▶ pentru a regla valorile. După aceea, apăsați OK pentru a confirma.

Opțiuni audio

[**Repet. dez.**]: Opriți un mod repetare.

[**Repet. o dată**]: Repetați melodia curentă.

[**Repetare toate**]: Repetați toate melodiile.

[**Shuffle Loop**]: Redați melodiile într-o buclă aleatorie.

Opțiuni foto

[**Sincroniz. slide**]: Setăți un interval de afișare pentru o prezentare de diapozitive.

[**Tranziție slide**]: Selectați un efect de tranziție pentru o prezentare de diapozitive.

[**Repet. dez.**]: Opriți un mod repetare.

[**Repetare toate**]: Repetați toate fișierele foto.

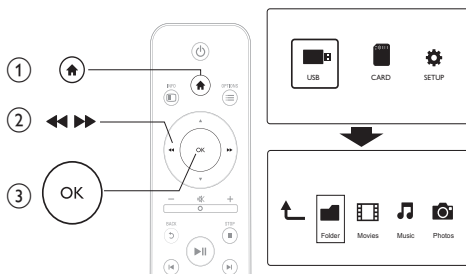
[**Shuffle Loop**]: Redați fișierele foto într-o buclă aleatorie.


[**Selectare muzică**]: Selectați și redați o melodie în timpul prezentării de diapozitive.

[**Setare video**]: Reglați setările video.

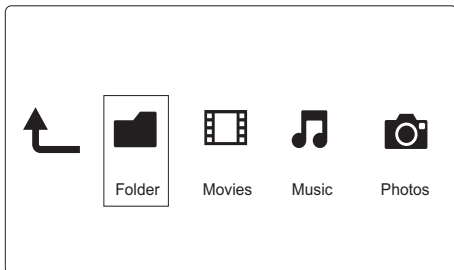
5 Parcurgerea fișierelor

Puteți parcurge fișierele media stocate pe un dispozitiv de stocare USB/SD.



- 1 Apăsați .
- 2 Selectați [USB]/ [CARD].
- 3 Selectați un mod de parcurgere a fișierelor media.
 - [Folder]
 - [Filme]
 - [Muzică]
 - [Fotogr.]

Parcurgeți toate fișierele



- 1 Selectați **[Folder]** și apăsați **OK** pentru a confirma.
- 2 Apăsați **OK** pentru a merge la dispozitivul de stocare USB/SD.
- 3 Apăsați **☰** în browserul de fișiere.
- 4 Apăsați **▲** / **▼** pentru a selecta un mod de vizualizare sau de aranjare a fișierelor.

[Miniaturi]: Afișați miniaturile fișierelor sau ale folderului.

[Listă]: Afișați fișierele sau folderul într-o listă.

[Previz.]: Afișați fișiere sau folderele cu o fereastră de previzualizare.

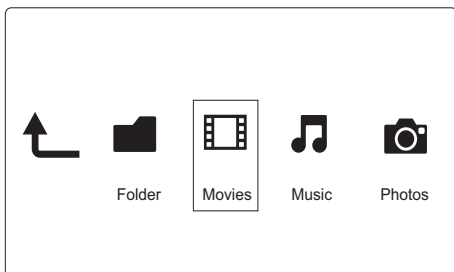
[Toate s. med.] Afișați toate fișierele media.

[Filme]: Afișați filmele.

[Fotogr.]: Afișați fotografiile.

[Muzică]: Afișați melodiile.

Parcurgeți filmele



- 1 Apăsați ◀◀/▶▶ pentru a selecta **[Filme]** și apăsați **OK** pentru a confirma.
- 2 Apăsați **OK** pentru a merge la dispozitivul de stocare USB/SD.
- 3 Apăsați ☰ în browserul de fișiere.
- 4 Apăsați ▲ / ▼ pentru a selecta un mod de vizualizare sau de aranjare a fișierelor.

[Căutare]: Căutați filme. Urmați instrucțiunile de pe ecran pentru a introduce cuvinte cheie cu minitastatura și apăsați ▶||.

[Miniaturi]: Afișați miniaturile filmelor sau ale folderului cu filme.

[Listă]: Afișați fișierele sau folderul într-o listă.

[Previz.]: Afișați fișiere sau folderele cu o fereastră de previzualizare.

[Toate filmele]: Afișați toate filmele.

[Afiș. DVD-uri]: Afișați toate fișierele ISO.

[Depl. la folder]: Mergeți la folderul unde se află fișierul selectat.

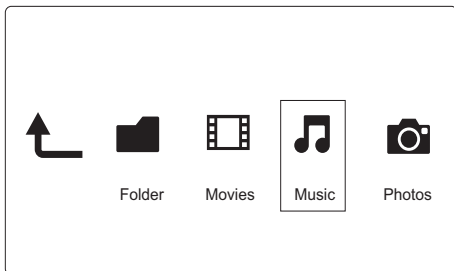
[Nume]: Listați filmele în ordinea alfabetică a numelui.

[Dim.]: Listați filmele în ordinea ascendentă a dimensiunii.

[Cele mai viz.]: Listați cele mai vizionate filme.

[Adăugate recent]: Listați filmele adăugate recent.

Parcurgeți melodiile



- 1 Apăsați ◀◀ / ▶▶ pentru a selecta **[Muzică]** și apăsați **OK** pentru a confirma.
- 2 Apăsați **OK** pentru a merge la dispozitivul de stocare USB/SD.
- 3 Apăsați ☰ în browserul de fișiere.
- 4 Apăsați ▲ / ▼ pentru a selecta un mod de vizualizare sau de aranjare a fișierelor.

[Căutare]: Căutați melodii. Urmăți instrucțiunile de pe ecran pentru a introduce cuvinte cheie cu minitastatura și apăsați ▶||.

[Miniaturi]: Afișați miniaturile melodiilor sau ale folderului cu melodii.

[Listă]: Afișați fișierele sau folderul într-o listă.

[Previz.]: Afișați fișiere sau folderele cu o fereastră de previzualizare.

[Depl. la folder]: Mergeți la folderul unde se află fișierul selectat.

[Toate melodiile]: Afișați toate melodiile.

[**Albume**]: Sortați melodiile după albume.

[**Artiști**]: Sortați melodiile după artiști.

[**Genuri**]: Sortați melodiile după genuri.

[**Ani**]: Sortați melodiile după ani.

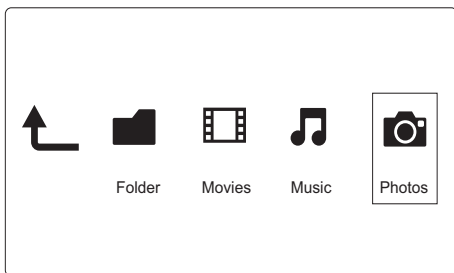
[**Liste redare**]: Afișați listele de redare.

[**Redate recent**]: Listați melodiile redate recent.

[**Adăugate recent**]: Listați melodiile adăugate recent.

[**Nume**]: Listați melodiile în ordinea alfabetică a numelui.

Parcurgeți fotografiile



- 1 Apăsați ◀◀/▶▶ pentru a selecta [**Fotogr.**] și apăsați **OK** pentru a confirma.
- 2 Apăsați **OK** pentru a merge la dispozitivul de stocare USB/SD.
- 3 Apăsați ☰ în browserul de fișiere.
- 4 Apăsați ▲ / ▼ pentru a selecta un mod de vizualizare sau de aranjare a fișierelor.

[Căutare]: Căutați fotografii. Urmăți instrucțiunile de pe ecran pentru a introduce cuvinte cheie cu minitastatura și apăsați ►||.

[Miniaturi]: Afișați miniaturile fotografiilor sau ale folderului cu fotografii.

[Listă]: Afișați fișierele sau folderul într-o listă.

[Previz.]: Afișați fișiere sau folderele cu o fereastră de previzualizare.

[Director fotografii]: Afișați fotografiile în modul director.

[Vizualizare folder]: Afișați fotografiile în modul folder.

[Vizual. date]: Sortați fotografiile după data modificării.

[Toate fotogr.]: Afișați toate fotografiile.

[Albume]: Sortați fotografiile după album.

[Depl. la folder]: Mergeți la folderul unde se află fișierul selectat.

[Nume]: Listați fotografiile în ordinea alfabetică a numelui.

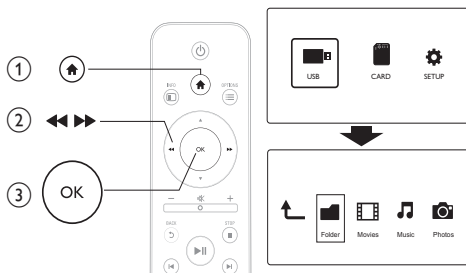
[Adăugate recent]: Listați fotografiile adăugate recent.

[Redate recent]: Listați fotografiile redatate recent.

6 Gestionarea fișierelor

Puteți gestiona fișiere media pe dispozitivul de stocare.

Operații de bază



- 1 Apăsați **⌂**.
- 2 Selectați **[USB]/ [CARD] > [Folder]**.
- 3 Apăsați **OK** pentru a merge la partiția dispozitivului de stocare USB/SD.
- 4 Apăsați **▲ / ▼** pentru a selecta un fișier sau folder și apăsați **[Edit.]**.
↳ Meniul de editare a fișierului este afișat.
- 5 Apăsați **▲ / ▼** pentru a selecta operația dumneavoastră.

[Cop.]: Selectați destinația și apăsați ►|| pentru a confirma.

[Ștergere]: Selectați [Da] și apăsați OK pentru a șterge fișierele sau folderele selectate.

[Mutare]: Selectați destinația și apăsați ►|| pentru a confirma.

[Reden.]

1 Selectați [Reden.] pentru a edita numele în minitastatură și apoi apăsați ►|| pentru a confirma.

2 Selectați [OK] și apăsați OK pentru a aplica numele nou.

[Selectare multiplă]

1 Apăsați ▲ / ▼ pentru a selecta un fișier sau folder și apăsați ►|| pentru adăugare la listă.

2 Apăsați [Edit.] când terminați de adăugat fișiere și foldere.

3 Selectați o operație.

[Cop.] Selectați destinația și apăsați ►|| pentru a confirma.

[Ștergere] Selectați [Da] și apăsați OK pentru a ștergere fișierele sau folderele selectate.

[Mutare] Selectați destinația și apăsați ►|| pentru a confirma.

[Salv. listă redare] Selectați [OK] pentru a salva o listă de redare.

Selectați [Reden.] pentru a edita numele în minitastatură și apoi apăsați ►|| pentru a confirma.

[Salvare album foto] Selectați [OK] pentru a salva un album foto.

Selectați [Reden.] pentru a edita numele în minitastatură și apoi apăsați ►|| pentru a confirma.

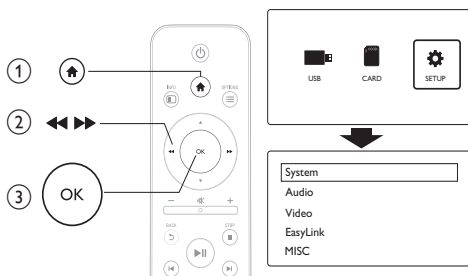


Notă

- Apăsați și mențineți ■ timp de două secunde pentru a deconecta în siguranță un dispozitiv de stocare conectat.

7 Setări

Puteți schimba setările acestui player din meniul de configurare.



1 Apăsați **⌂**.

2 Selectați **[Config.]** și apăsați **OK** pentru a confirma.

↳ Meniul de configurare va fi afișat.

↳ Apăsați **▲** / **▼** pentru a selecta un element de meniu sau a opțiune de setare.

↳ Apăsați **OK** pentru a accesa meniul de la nivelul inferior.

↳ Apăsați **↶** pentru a reveni la meniul la un nivel superior.

Sistem

[Limbă meniu] - Selectați o limbă pentru meniul pe ecran.

[Subtitrare]: Selectați o opțiune de codare a textului pentru afișarea corectă a subtitrărilor.

[Protector ecran]: Activați protectorul de ecran în perioada de inactivitate (de exemplu, în mod pauză sau oprire).

[Scan. autom.]: Scanați fișierele media pe un dispozitiv de stocare în mod automat.

[Scanare stocare]: Porniți sau opriți scanarea fișierelor media de pe un dispozitiv de stocare.

[Reluare redare]: Reluați redarea unui fișier video din punctul în care v-ați oprit ultima dată.

[Val. impl. din fabr.]: Resetați toate setările la valorile implicite din fabrică.

Audio

[Mod de noapte]: Egalizați sunetele puternice și sunetele slabe. Dacă este activată, puteți viziona filme la volum scăzut în timpul nopții.

[Ieșire HDMI]: Selectați un format de ieșire a sunetului când conectați mufa HDMI.

[Ieșire S/PDIF]: Selectați un format de ieșire a sunetului când conectați mufa digital audio.

Video

[Rap. lung./lăț.]: Selectați raportul lungime/înălțime al afișajului.

[Sistem TV]: Selectați formatul de ieșire video la sistemul TV.

[Zoom video]: Apropiati sau depărtați scene video.

[1080P 24 Hz]: Utilizați modul de ieșire video 1080p 24 Hz pentru conținut video.



Notă

- Rezoluția video și rata de cadre a conținutului video este de 1080p 24 Hz.
- Televizorul dvs. acceptă 1080p 24 Hz.
- Asigurați-vă că utilizați un cablu HDMI pentru a conecta acest player la televizorul dvs.

[Deep Color]: Afișează culorile cu mai multe umbre și nuanțe atunci când conținutul video este înregistrat în modul Deep Color, iar televizorul acceptă această caracteristică.

EasyLink

[Easy Link]: Activați sau dezactivați caracteristica EasyLink.

[Redare la atingere]: După ce activați această caracteristică, televizorul HDMI CEC comută automat la canalul de intrare HDMI atunci când redați un fișier media.

[Standby la atingere]: După ce activați această caracteristică, puteți ține apăsat ϕ de pe telecomanda player-ului dvs. pentru a comuta simultan în modul standby toate dispozitivele HDMI CEC conectate.


MISC

[Inf. versiune]: Afișați informațiile despre versiunea de software pentru acest player.

[Cod DivX® VOD]: Afișați codul de înregistrare și codul de renunțare la înregistrare DivX®.

8 EasyLink

Acest player acceptă Philips EasyLink, care utilizează protocolul HDMI CEC (Controlul aparatelor electronice de consum). Puteți utiliza o singură telecomandă pentru a controla dispozitivele compatibile cu EasyLink care sunt conectate prin HDMI.

- 1 Conectați dispozitivele compatibile cu HDMI CEC prin HDMI și porniți operațiunile HDMI CEC pe televizor și pe alte dispozitive conectate (consultați manualul de utilizare al televizorului sau al altor dispozitive pentru detalii).
- 2 Apăsați .
- 3 Selectați **[Config.] > [Easy Link]**.
- 4 Selectați **[Por.]** la opțiunile:
 - **[Easy Link] > [Por.]**
 - **[Redare la atingere] > [Por.]**
 - **[Standby la atingere] > [Por.]**
 - Funcția EasyLink este pornită.

Redare la atingere

Când redați un fișier cu acest player, televizorul HDMI CEC conectat comută automat la canalul de intrare HDMI.

Standby la atingere

Când comutați un dispozitiv conectat (de exemplu, televizorul) în modul standby cu propria telecomandă, acest player comută automat în modul standby.



Notă

- Philips nu garantează o interoperabilitate 100% cu toate dispozitivele HDMI CEC.

9 Depanare

În cazul în care contactați Philips, vi se va solicita să indicați numărul de model și numărul de serie ale acestui player. Numărul de modul și numărul de serie sunt inscripționate în partea inferioară a acestui player. Scrieți numerele aici:

Nr. model _____

Nr. de serie _____

Nu există imagine.

- Pentru modul de selectare a canalului de intrare video corect, consultați manualul de utilizare a televizorului

Nu există nicio ieșire sunet de la televizor.

- Asigurați-vă de conectarea cablurilor audio la mufele de intrare audio care sunt grupate cu mufele de intrare video selectate.

Conținutul dispozitivului de stocare USB nu poate fi citit.

- Formatul acestui dispozitiv de stocare USB nu este acceptat.
- Dimensiunea acceptată a memoriei este de maxim 1 TB.
- Asigurați-vă că acest player acceptă aceste fișiere. (Consultați “Specifications” („Specificații”) > “Playable media” („Conținut media care poate fi redat”))
- Fișierele video protejate prin DRM care sunt stocate pe un dispozitiv de stocare USB/SD nu pot fi redare printr-o conexiune video analogică (de exemplu compozit). Trebuie să utilizați o conexiune HDMI pentru a reda aceste fișiere.

Subtitrările DivX nu sunt afișate corect.

- Asigurați-vă că numele fișierului de subtitrare este același cu numele fișierului video.
- Asigurați-vă că fișierul video DivX și fișierul de subtitrare sunt salvate în același director.

10 Specificație



Notă

- Specificațiile și designul pot fi modificate fără aviz prealabil.

Fișier

- Video: MPEG 1/2/4(MPEG 4 Part 2), H.264, VC-1, H.263, VP6(640 × 480), DivX Plus HD, DivX 3/4/5/6, Xvid, RMVB 8/9/10, RM, WMV (V9) AVI, TS, M2TS, TP, TRP, ISO, VOB, DAT, MP4, MPEG, MPG, MOV (MPEG 4, H.264), ASF, FLV(640 × 480), MKV, M4V
- Audio: Dolby digital, AAC, RA, OGG, MKA, MP3, WAV, APE, FLAC, DTS, LPCM, PCM, WMA (V9), IMP/MS ADPCM, WMA Pro
- Imagine: JPEG, JPG, M-JPEG, PNG, TIF, TIFF, GIF, BMP, HD JPEG

dispozitiv de stocare USB

- Compatibilitate: USB (2.0) de mare viteză

Format subtitrare

- .srt, .sub, .smi, .ssa, .ass, .txt, .psb

card SD

- Compatibilitate: SDHC 2.0 (până la 32 GB)

Video

- Sistem de semnal: PAL / NTSC
- leșire video Composite: 1 Vpp ~ 75 ohmi
- leșire HDMI: 480i, 480p, 576i, 576p, 720p, 1080i, 1080p

Audio

- leșire stereo analogică
- Raport semnal / zgomot (1 kHz): > 90 dB (medie)
- Interval dinamic (1 kHz): > 80 dB (medie)
- Răspuns în frecvență: +/-0,2 dB
- leșire digitală: Optică

Unitate principală

- Dimensiuni (L x l x Î): 136 x 86 x 52 mm
- Greutate netă: 0,48 Kg

Alimentare

- Intrare: CC 9 V 1,1 A
- Consum de energie: <10 W
- Consum de energie în modul standby: <1 W

Adaptor de alimentare

- Tensiune nominală de alimentare:
CA 100 V-240 V 50Hz / 60 Hz
- leșire: CC 9 V 1,1 A
- Marcă: Philips
- Nr. model: SSW-1918EU-1

Accesorii

- Unitate principală
- Telecomandă
- Cablu AV
- Adaptor alimentare
- Disc
- Manual de utilizare



© 2011 Koninklijke Philips Electronics N.V.

All rights reserved.

HMP3000_12_UM_V3.0

