

**PHILIPS**

Micro muzieksysteem

4000 Serie

TAM4505

# Handleiding



Registreer uw product voor ondersteuning op  
[www.philips.com/support](http://www.philips.com/support)

# Inhoud

<b>1</b>	<b>Belangrijk</b>	<b>2</b>	<b>7</b>	<b>Andere functies</b>	<b>15</b>
	Veiligheid	2		Stel de alarmtimer in	15
	Mededeling	2		Stel de slaaptimer in	15
	Conformiteitsverklaring	3		Luister naar een extern apparaat	15
				Laad uw apparaten op	16
<b>2</b>	<b>Uw micro-muzieksysteem</b>	<b>4</b>	<b>8</b>	<b>Productinformatie</b>	<b>17</b>
	Inleiding	4		Af speelbaarheid van USB	17
	Verpakkingsinhoud	4		Ondersteunde mp3-formaten	18
	Overzicht van het toestel	5	<b>9</b>	<b>Problemen oplossen</b>	<b>18</b>
	Overzicht van de afstandsbediening	6			
<b>3</b>	<b>Aan de slag</b>	<b>8</b>			
	Sluit luidsprekers aan	8			
	Sluit radioantenne aan	8			
	Sluit de stroom aan	8			
	Afstandsbediening gebruiksklaar maken	9			
	Inschakelen	9			
	Stel de klok in	9			
<b>4</b>	<b>Afspelen</b>	<b>10</b>			
	Afspelen van schijf	10			
	Afspelen van USB	10			
	Afspelen regelen	10			
	Tracks overslaan	11			
	Tracks programmeren	11			
	Afspelen vanaf Bluetooth-apparaten	11			
<b>5</b>	<b>Luister naar de radio</b>	<b>12</b>			
	Luister naar DAB+ radio	12			
	Luister naar FM-radio	13			
<b>6</b>	<b>Pas het geluid aan</b>	<b>14</b>			
	Pas het volumenniveau aan	14			
	Demp het geluid	14			

# 1 Belangrijk

## Veiligheid



De bliksemflits geeft aan dat niet-geïsoleerd materiaal in dit apparaat een elektrische schok kan veroorzaken. Verwijder de behuizing van het apparaat niet om onnodig gevaar te voorkomen.

Het uitroepteken vestigt de aandacht op functies waarvoor u de bijgevoegde literatuur aandachtig moet lezen om bediening- en onderhoudsproblemen te voorkomen.

**WAARSCHUWING:** Om het risico op brand of elektrische schokken te verminderen, mag dit apparaat niet worden blootgesteld aan regen of vocht. Plaats geen met vloeistof gevulde voorwerpen, zoals bloemvazen, op dit apparaat.

**OPGELET:** Steek de stekker volledig in het stopcontact om elektrische schokken te voorkomen. (Voor regio's met geaarde stekkers: De stekker met de brede pen in het daarvoor bestemde gat in het stopcontact drukken om elektrische schokken te voorkomen.)

### Waarschuwing

- Verwijder de behuizing van dit apparaat niet.
  - Nooit enig onderdeel van dit apparaat smeren.
  - Kijk nooit in de laserstraal in dit apparaat.
  - Plaats dit apparaat nooit op andere elektrische apparatuur.
  - Houd dit apparaat uit de buurt van direct zonlicht, open vuur of overmatige hitte.
  - Zorg ervoor dat u altijd gemakkelijk toegang hebt tot het netsnoer, de stekker of de adapter om het apparaat los te koppelen van het lichtnet.
- 
- Het apparaat mag niet worden blootgesteld aan waterdruppels of vocht.

- Plaats niets op het apparaat dat gevaar kan opleveren, zoals een glas water of een brandende kaars.
- De stekker van het netsnoer, of een schakelaar die gebruikt wordt om het apparaat los te koppelen van de netspanning, moet gemakkelijk bereikbaar zijn.
- Zorg ervoor dat er voldoende vrije ruimte rond het product is voor ventilatie.
- **WAARSCHUWING** voor batterijgebruik - Voorkom lichamelijk letsel en schade aan het apparaat door het lekken van de batterij:
- Let bij het installeren van de batterijen op de + en - markeringen op het apparaat.
- Batterijen (verpakt of geïnstalleerd) mogen niet worden blootgesteld aan overmatige hitte, zonlicht, vuur, enz.
- Verwijder de batterijen als het apparaat lange tijd niet wordt gebruikt.
- Gebruik alleen accessoires die door de fabrikant zijn gespecificeerd.

## Kennisgeving

Alle wijzigingen of aanpassingen aan dit apparaat niet uitdrukkelijk goedgekeurd door MMD Hong Kong Holding Limited kunnen de bevoegdheid van de gebruiker om de apparatuur te gebruiken doen vervallen.

## Conformiteitsverklaring

Hierbij verklaart TPVision Europe b.v. dat dit product voldoet aan de essentiële vereisten en andere relevante bepalingen van richtlijn 2014/53/EU. U kunt de conformiteitsverklaring vinden op [www.philips.com/support](http://www.philips.com/support).

## Verwijdering van uw oude product en batterij



Uw product is ontworpen en vervaardigd met hoogwaardige materialen en componenten, die kunnen worden gerecycled en hergebruikt.



Dit symbool op een product betekent dat het product valt onder de Europese Richtlijn 2012/19/EU.



Dit symbool betekent dat het product batterijen bevat die onder de Europese Richtlijn 2013/56/EU vallen en niet met huishoudelijke afval mogen worden meegegeven.

Houd u aan de plaatselijke regels voor gescheiden inzameling van elektrische en elektronische producten en batterijen. Volg de plaatselijke regels en geef het apparaat en de batterijen niet mee met het normale huisvuil. Correcte verwijdering van oude producten en batterijen voorkomt negatieve gevolgen voor het milieu en de menselijke gezondheid.

### Verwijdering van de wegwerpbatterijen

Lees het gedeelte over de plaatsing van de batterij voor informatie over het verwijderen van wegwerpbatterijen.

### Informatie over het milieu

Alle overbodige verpakking is weggelaten. Wij hebben geprobeerd de verpakking gemakkelijk in drie materialen te scheiden: karton (doos), polystyreenschuim (buffer) en polyethyleen (zakken, beschermend schuimvel.)

Uw systeem bestaat uit materialen die kunnen worden gerecycled en hergebruikt als ze worden gedemonteerd door een gespecialiseerd bedrijf. Neem de plaatselijke voorschriften in acht voor het verwijderen van verpakkingsmateriaal, lege batterijen en oude apparatuur.



Het Bluetooth®-woordmerk en de logo's zijn geregistreerde handelsmerken van Bluetooth SIG, Inc. en elk gebruik van dergelijke merken door MMD Hong Kong Holding Limited is onder licentie. Andere handelsmerken en handelsnamen zijn van hun respectieve eigenaars.

### Het apparaat heeft dit label:



### Opmerking

- Het typeplaatje bevindt zich aan de achterkant van het apparaat.

## 2 Uw micro-muzieksysteem

Gefeliciteerd met uw aankoop en welkom bij Philips! Registreer uw product op [www.philips.com/welcome](http://www.philips.com/welcome) om volledig te profiteren van de ondersteuning die Philips biedt.

---

### Inleiding

#### Met dit apparaat kunt u:

- genieten van audio van discs, USB-apparaten, Bluetooth-apparaten en andere externe apparaten;
- luister naar FM en Digital Audio Broadcasting+ (DAB+) radio

Het apparaat ondersteunt de volgende mediaformaten:



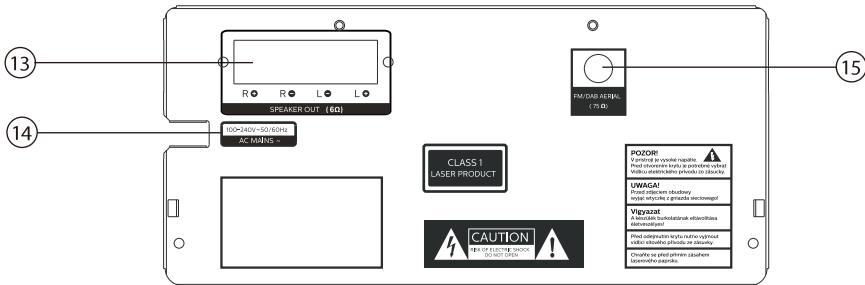
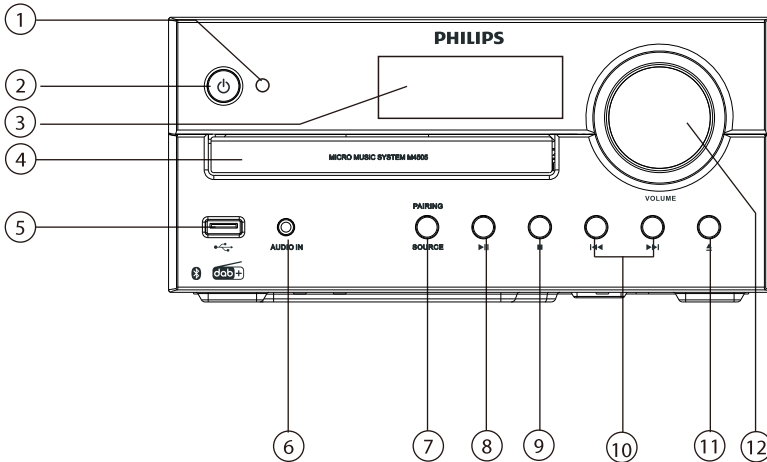
---

### Verpakkingsinhoud

Controleer en identificeer de inhoud van de verpakking:

- Hoofdtoestel
- 2 x luidsprekers
- 1 x radioantenne
- Afstandsbediening (met één AAA-batterij)
- Bijgevoegde informatie

# Overzicht van het hoofdtoestel



## ① LED-indicator

- Standby-indicator: wordt rood wanneer het apparaat in de stand-by wordt gezet.
- Bluetooth-indicator: wordt blauw om de Bluetooth-verbindingstatus aan te geven.

## ②

- Schakel apparaat in stand-by.

## ③ Displaypaneel

- Toon huidige status.

## ④ Schijfstation

## ⑤

- Sluit USB-opslagapparaten aan.

## ⑥ AUDIO IN

- Sluit externe audioapparaten aan.

## ⑦ SOURCE/PAIRING

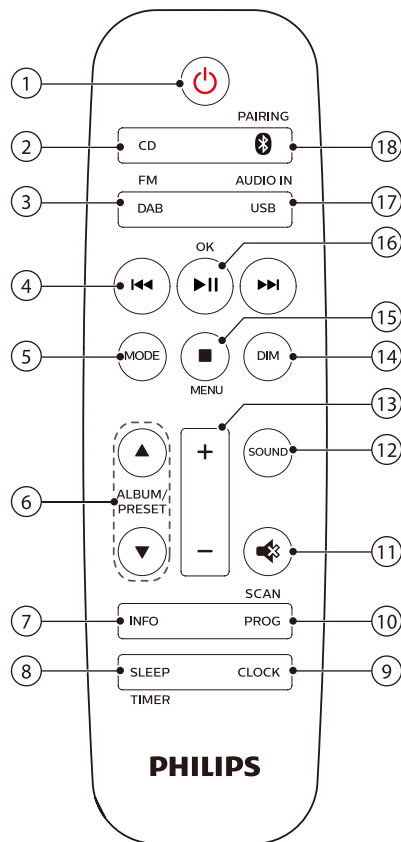
- Druk hierop om een bron te selecteren: DISC, USB, TUNER, DAB, AUDIO IN, BT.
- Houd in de Bluetooth-modus minimaal 2 seconden ingedrukt om een verbonden apparaat los te koppelen en de koppelingsmodus te activeren.

## ⑧



- Start of pauzeer afspelen.

- 9 ■
- Stop afspelen.
  - Wis een programma.
- 10 ⏮ / ⏭
- Ga naar vorige/volgende track.
  - Zoek binnen een track/schijf.
  - Stem af op een radiozender.
  - Stel de tijd in.
- 11 ▲
- Open of sluit het schijfstation.
- 12 **Volumeknop**
- Regel het volume.
- 13 **SPEAKER OUT-aansluiting**
- Verbind met de luidsprekers.
- 14 **AC MAINS ~**
- 15 **FM-antenne**
- Verbeter FM-radio-ontvangst.

## Overzicht van afstandsbediening



- 1 ⏻
- Schakel apparaat in stand-by.
- 2 CD
- Selecteer cd-bron.
- 3 DAB/FM
- Selecteer FM of DAB+.
- 4 ⏮ / ⏭
- Ga naar vorige/volgende track.
  - Zoek binnen een track/schijf/USB.

- Stem af op een FM-zender.
  - Stel de tijd in.
  - Selecteer een DAB+ zender.
- ⑤ **MODE**
- Selecteer de willekeurige modus om nummers in willekeurige volgorde af te spelen.
  - Selecteer de herhaalmodus om een track of alle tracks herhaaldelijk af te spelen.
- ⑥ **ALBUM/PRESET ▲ / ▼**
- Selecteer een vooraf ingesteld radiostation.
  - Ga naar het vorige/volgende album.
- ⑦ **INFO**
- Toon afspeelinformatie of radioservice-informatie.
- ⑧ **SLEEP/TIMER**
- Slaaptimer instellen.
  - Alarmtimer instellen.
- ⑨ **CLOCK**
- Stel de klok in.
  - Bekijk klokinformatie.
  - Houd in de standby-modus ingedrukt om het klokdisplay in of uit te schakelen.
- ⑩ **PROG/SCAN**
- Programmeer tracks.
  - Programmeer radiozenders.
  - Radiozenders automatisch opslaan.
- ⑪  **VOLUME**
- Volume dempen of herstellen.
- ⑫ **SOUND**
- Selecteer een vooraf ingesteld geluidseffect.
- ⑬ **+/- (volume)**
- Regel het volume.
- ⑭ **DIM**
- Pas helderheid van het scherm aan.
- ⑮  **MENU**
- Stop het afspelen of wis een programma.
  - Open of sluit DAB+ menu.
- ⑯ **▶||/OK**
- Druk hierop om het afspelen te starten, te pauzeren of te hervatten.
  - Bevestig of selecteer een DAB+ item.
- ⑰ **USB/AUDIO IN**
- Selecteer USB-bron.
  - Selecteer AUDIO IN als bron.
- ⑱ **🔗/PAIRING**
- Selecteer Bluetooth-bron
  - Houd in de Bluetooth-modus minimaal 2 seconden ingedrukt om de koppelingsmodus te activeren

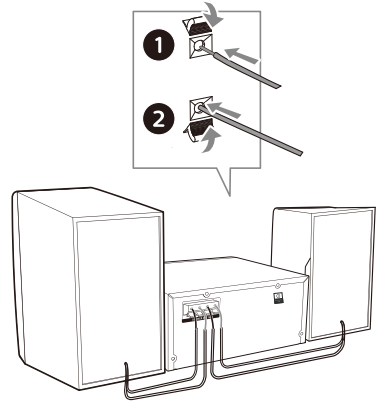


## 3 Aan de slag

### ! Opgelet

- Het gebruik van regelaars, aanpassingen, of het niet opvolgen van de beschreven procedures kan leiden tot blootstelling aan straling of ander gevaar.

De aanwijzingen in dit hoofdstuk in de beschreven volgorde uitvoeren.



## Sluit de luidsprekers aan

### ≡ Opmerking

- Steek het blote gedeelte van de luidsprekerdraden volledig in de aansluiting.
- Gebruik voor optimale geluidskwaliteit alleen de meegeleverde luidsprekers.

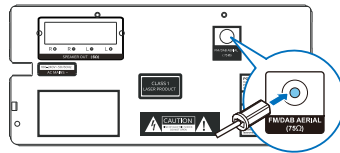
- 1 Sluit de rechter luidspreker aan op de ingangen gemarkeerd met "R".
- 2 Steek de koperdraad en de zilveren draad in de corresponderende "+", gemarkeerde aansluiting "-".
- 3 Sluit de linker luidspreker aan op de ingangen gemarkeerd met "L".
- 4 Herhaal stap 2 om de linker luidsprekerkabel aan te sluiten.

### Andere luidsprekerkabels aansluiten:

- 1 Houd de klem van de aansluiting ingedrukt.
- 2 Steek de luidsprekerkabel volledig in de aansluiting.
- 3 Laat de klem van de aansluiting los.

## Sluit de radioantenne aan

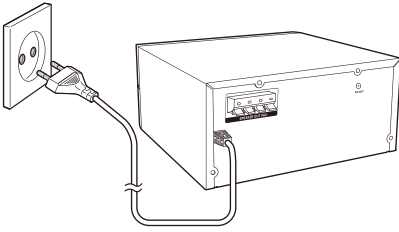
Sluit de meegeleverde radioantenne op dit apparaat aan voordat u naar de radio luistert.



## Sluit de stroom aan

### ! Opgelet

- Risico op productschade! Controleer of de netspanning overeenkomt met de spanning die op de achterkant of onderkant van het apparaat is aangegeven.
- Risico op elektrische schokken! Voordat u het netsnoer aansluit, moet u ervoor zorgen dat de stekker stevig vastzit. Trek altijd aan de stekker en nooit aan het snoer als u de stekker uit het stopcontact haalt.
- Zorg ervoor dat u alle andere aansluitingen hebt gemaakt voordat u het netsnoer aansluit.



Sluit het netsnoer aan op het stopcontact.

## Afstandsbediening gereed maken

### ! Opgelet

- Risico op productschade! Verwijder de batterijen wanneer de afstandsbediening langere tijd niet wordt gebruikt.
- Batterijen bevatten chemische stoffen en moeten op de juiste manier worden verwijderd.

### Batterij voor de afstandsbediening plaatsen:

- 1 Open het klepje van het batterijvak.
- 2 Plaats de meegeleverde AAA-batterij met de juiste polariteit (+/-) in het batterijvak.
- 3 Sluit het klepje van het batterijvak.



## Inschakelen

Druk op  $\phi$ .

- ↳ Het apparaat schakelt over naar de laatst geselecteerde bron.

## Schakel naar de standby-modus

Druk nogmaals op  $\phi$  om het apparaat in stand-by met klokdisplay of stand-by zonder klokdisplay te schakelen.

↳ De rode standby-indicator gaat branden.

- In stand-by kunt u **CLOCK** ingedrukt houden om het klokdisplay in of uit te schakelen.

### Opmerking

- Het apparaat schakelt na 15 minuten inactiviteit in de standby-modus.
- Om minder stroom te gebruiken kunt u externe elektronisch apparaten loskoppelen van de USB-poort als het apparaat niet wordt gebruikt.

## Stel de klok in

- 1 Houd terwijl het apparaat is ingeschakeld de knop **CLOCK** minimaal 2 seconden ingedrukt om de klokinstellingmodus te openen.
 

↳ [24H] of [12H] wordt getoond.
- 2 Druk op  $\lll / \ggg$  en selecteer het formaat **24H** of **12H** en druk vervolgens op **CLOCK**.
 

↳ De uren gaan knippen.
- 3 Druk op  $\lll / \ggg$  om het uur in te stellen en druk vervolgens op **CLOCK**.
 

↳ De minuten gaan knippen.
- 4 Druk op  $\lll / \ggg$  om de minuten in te stellen en druk vervolgens **CLOCK**.
 

↳ De klok is ingesteld.

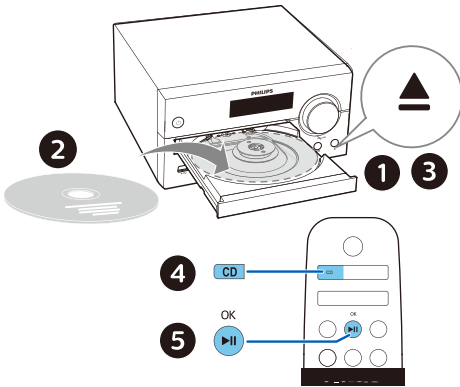
### \* Tip

- Druk als het apparaat is ingeschakeld kort op de knop **CLOCK**.
- U kunt in de standby-modus de knop **CLOCK** ingedrukt houden om het display in- en uit te schakelen.
- Als het klokdisplay is ingeschakeld in de standby-modus, neemt het stroomverbruik toe.

## 4 Afspelen

### Speel af vanaf schijf

- 1 Druk op **CD** om de DISC-bron te selecteren.
- 2 Druk hierop **▲** om het schijfstation te openen.
- 3 Plaats de schijf met het label naar boven.
- 4 Indrukken **▲** om het schijfstation te sluiten.
- 5 Afspelen begint automatisch. Zo niet, druk dan op **▶||**.

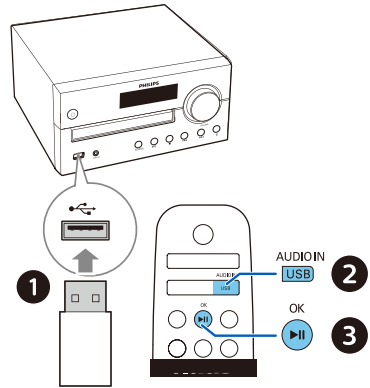


### Speel af vanaf USB

#### Opmerking

- Zorg ervoor dat het USB-apparaat afspeelbare audiocontent bevat.

- 1 Plaats een USB-apparaat in de **↔** aansluiting.
- 2 Druk herhaaldelijk op **AUDIO IN/USB** om de USB-bron te selecteren.
  - ↳ Afspelen begint automatisch. Zo niet, druk dan op **▶||**.



### Afspelen regelen

<b>▶  </b>	Start, pauzeer of hervat afspelen.
<b>■</b>	Stop afspelen.
<b>▲/▼</b>	Selecteer een album of een map.
<b>◀◀/▶▶</b>	Indrukken om naar de vorige of volgende track te gaan. Houd ingedrukt om achteruit/vooruit te zoeken binnen een track.

**MODE** Speel een track of alle tracks herhaaldelijk af. Speel tracks in willekeurige volgorde af.

**+/-** Verhoog of verlaag het volume.

**🔊** Geluid dempen of weer inschakelen.

**SOUND** Selecteer een vooraf ingestelde geluidsequaalizer.

**DIM** Helderheid van display instellen.

**INFO** Afspelinformatie weergeven.

## Tracks overslaan

Voor cd:

Druk op ◀◀ / ▶▶ tracks te selecteren.

Voor mp3-schijven en USB:

- 1 Druk op ▲ / ▼ om een album of map te selecteren.
- 2 Druk op ◀◀ / ▶▶ om een track of bestand te selecteren.

## Programmeer tracks

Met deze functie kunt u 20 nummers in de gewenste volgorde programmeren.

- 1 Druk in de stopmodus op **PROG/SCAN** om de programmeermodus in te schakelen.  
↳ [PO1] wordt getoond.
- 2 Druk voor MP3-tracks op ▲ / ▼ om een album te selecteren.
- 3 Druk op ◀◀ / ▶▶ om een track te selecteren en druk vervolgens op **PROG/SCAN** om te bevestigen.
- 4 Herhaal stap 2 en 3 om meer tracks te programmeren.
- 5 Druk op ▶|| om geprogrammeerde tracks af te spelen.

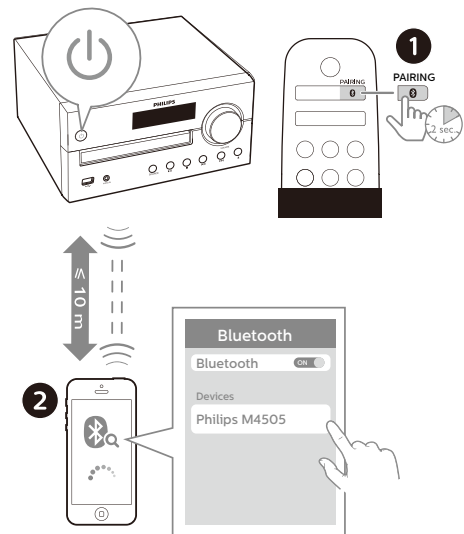
Een programma wissen

Druk tweemaal op ■.

## Afspelen vanaf Bluetooth-apparaten

### Opmerking

- Compatibiliteit met alle Bluetooth-apparaten is niet gegarandeerd.
- Obstaten tussen apparaten kan invloed hebben op het werkbereik.
- Het effectieve werkbereik tussen dit apparaat en uw Bluetooth-apparaat is ongeveer 10 meter.
- Het apparaat kan 8 eerder verbonden Bluetooth-apparaten onthouden.



- 1 Druk op 0 om de Bluetooth-bron te selecteren.  
↳ [BT] (Bluetooth) wordt weergegeven.  
↳ De Bluetooth-indicator knippert blauw.
- 2 Als uw apparaat Advanced Audio Distribution Profile (A2DP) ondersteunt: Bluetooth activeren en zoeken naar Bluetooth-apparaten die gekoppeld kunnen worden (raadpleeg de gebruikershandleiding van het apparaat).

**3** Selecteer '**Philips M4505**' op uw Bluetooth-apparaat en voer indien nodig '0000' in als het koppelingswachtwoord.

↳ Nadat koppelen en verbinden is gelukt, wordt de Bluetooth-indicator blauw en laat het apparaat twee pieptonen horen.

- Als u '**Philips M4505**' niet kunt vinden of niet kunt koppelen met dit apparaat: houd **PAIRING 2** seconden ingedrukt om de koppelingsmodus te openen.

**4** Speel audio af op het aangesloten apparaat.

↳ Audiostreams van uw Bluetooth-apparaat naar dit apparaat.

#### De verbinding met het Bluetooth-apparaat verbreken:

- Schakel Bluetooth op uw apparaat uit.
- Houd de knop **PAIRING 2** seconden ingedrukt om de koppelingsmodus te openen.

## 5 Luister naar de radio

Met dit apparaat kunt u luisteren naar DAB+ en FM-radio.

### Opmerking

- Plaats de antenne zo ver mogelijk van de tv of andere stralingsbronnen.
- Voor een optimale ontvangst moet u de antenne volledig uittrekken en de positie bijstellen.

---

## Luister naar DAB+ radio

Digital Audio Broadcasting+ (DAB+) is een nieuwe manier om radiozenders te ontvangen via een netwerk. Het geeft u meer keuze, betere geluidskwaliteit en meer informatie.

---

## Sla FM-radiozenders automatisch op

### Opmerking

- Er worden van tijd tot tijd nieuwe zenders en diensten toegevoegd aan DAB+ uitzendingen. Voer regelmatig een scan uit om nieuwe DAB+ zenders en diensten te zoeken.

**1** Druk herhaaldelijk op **DAB/FM** om de DAB+ bron te selecteren.

- Als u de DAB+ bron voor de eerste keer invoert of als er geen DAB+ service is opgeslagen, ziet u de melding [**Press OK to SCAN**] Druk vervolgens op **▶II/OK** om de scan te starten. Sla stap 2 hieronder over.

- 2 De knop **PROG/SCAN** minimaal 2 seconden ingedrukt houden.
  - ↳ Het apparaat scant en slaat alle DAB+ radiozenders automatisch op.
  - ↳ Na het scannen wordt de eerste beschikbare zender weergegeven.

---

## Selecteer een DAB+ radiozender

Nadat DAB+ radiozenders zijn gescand en opgeslagen, drukt u op **◀◀ / ▶▶** om een DAB+ zender te selecteren.

---

## DAB+ radiozenders handmatig opslaan

- 1 Druk op **◀◀ / ▶▶** om een DAB+ radiozender te selecteren.
- 2 Druk herhaaldelijk op **PROG/SCAN** om de programmeermodus te activeren.
  - ↳ **[P01]** wordt getoond.
- 3 Druk op **▲ / ▼** om een nummer van 1 tot 10 aan dit radiostation toe te wijzen en druk vervolgens op **PROG/SCAN** om te bevestigen.
- 4 Herhaal stappen 1-3 om meer zenders te programmeren.

**Vooraf ingestelde DAB+ radiozender selecteren:**  
Druk in de DAB+ modus op **▲ / ▼**.

---

## Gebruik DAB+ menu

- 1 Druk in de DAB+ modus op **■ / MENU** om het DAB+ menu te openen.
- 2 Druk op **◀◀ / ▶▶** om menu-opties te kiezen.
  - **[SCAN]:** Scan alle beschikbare DAB+ radiozenders en sla ze op.
  - **[MANUAL]:** Stem handmatig af op een DAB+ zender.
  - **[PRUNE]:** Verwijder ongeldige stations uit de zenderlijst.
  - **[SYSTEM]:** Pas systeeminstellingen aan.

- 3 Druk om een optie te selecteren op **▶▶ / OK**.
- 4 Als er een suboptie beschikbaar is, herhaalt u stappen 2 en 3.

---

## Toon DAB+ informatie

Druk tijdens het luisteren naar DAB+ radio herhaaldelijk op **INFO** om informatie weer te geven (indien beschikbaar), zoals frequentie, signaalsterkte, tijd, enz.

---

## Luister naar FM-radio

---

### Stem af op een FM-station

- 1 Druk herhaaldelijk op **DAB/FM** om de FM-bron te selecteren.
- 2 Houd **◀◀ / ▶▶** minimaal twee seconden ingedrukt.
  - ↳ De radio stemt automatisch af op een FM-radiozender met goed ontvangst.
- 3 Herhaal stap 2 om af te stemmen op andere radiozenders.

**Afstemming op een zender met een zwak signaal:**

Druk herhaaldelijk op **◀◀ / ▶▶** totdat u een optimale ontvangst hebt gevonden.

---

## FM-radiozenders automatisch opslaan

### Opmerking

- U kunt maximaal 10 FM-radiozenders opslaan.

- 1 Druk herhaaldelijk op **DAB/FM** om de FM-bron te selecteren.
- 2 De knop **PROG/SCAN** langer dan twee seconden ingedrukt houden.
  - ↳ Alle beschikbare zenders worden geprogrammeerd in volgorde van ontvangststerkte van de golfband.

- ↳ De eerste geprogrammeerde radiozender wordt automatisch gekozen.

---

## FM-radiozenders handmatig opslaan

- 1 Stem af op een FM-station
- 2 Druk herhaaldelijk op **PROG/SCAN** om de programmeermodus te activeren.  
↳ [P01] wordt getoond.
- 3 Druk op ▲ / ▼ om een nummer van 1 tot 10 aan deze radiozender toe te wijzen en druk vervolgens op **PROG/SCAN** om te bevestigen.
- 4 Herhaal stappen 1-3 om meer zenders te programmeren.

### Opmerking

- Om een geprogrammeerde zender te overschrijven, slaat u een ander station op zijn plaats op.

---

## Selecteer voorkeur FM-radiozender

Druk in de FM-modus op ▲ / ▼ om een voorkeuzenummer te selecteren.

- Terwijl u naar FM-radio luistert, kunt u op OK drukken om te wisselen tussen stereo- en monoweergave.

---

## Toon RDS+ informatie

RDS (Radio Data System) is een dienst waarmee FM-zenders aanvullende informatie kunnen geven.

- 1 Stem af op een FM-station
- 2 Druk herhaaldelijk op **INFO** om RDS-informatie weer te geven (indien beschikbaar), zoals zendernaam, programmatype, tijd, enz.

# 6 Geluid aanpassen

De volgende instellingen zijn van toepassing op alle ondersteunde media.


---

## Volumeniveau instellen

- Druk op de afstandsbediening herhaaldelijk op **VOLUME +/-**.
- Draai de volumeknop van het apparaat.

---

## Geluid dempen

- Druk op  om het geluid te dempen of weer in te schakelen.

# 7 Andere functies

## Alarmtimer instellen

Dit apparaat kan gebruikt worden als alarmtimer. U kunt de schijf, radio of .mp3-bestanden op een USB-opslagapparaat selecteren als alarmbron.



### Opmerking

- Alarmtimer is niet beschikbaar in de AUDIO IN-modus.
- Als de CD/USB-bron is geselecteerd, maar er is geen schijf geplaatst of er is geen USB-apparaat aangesloten, wordt de radiobron automatisch geselecteerd.

Controleer of u de klok correct hebt ingesteld.

- 1 Houd in de standby-modus **SLEEP/TIMER** 2 seconden ingedrukt.
  - ↳ De uurtijfers gaan knipperen.
- 2 Druk herhaaldelijk op **◀◀/▶▶** om het uur in te stellen en druk vervolgens op **SLEEP/TIMER** om te bevestigen.
  - ↳ De minuten gaan knipperen.
- 3 Druk op **◀◀/▶▶** om de minuten in te stellen en druk vervolgens op **SLEEP/TIMER** om te bevestigen.
  - ↳ De laatst geselecteerde alarmbron knippert.
- 4 Druk op **◀◀/▶▶** om een alarmbron te selecteren (schijf, USB, FM of DAB+ radio) en druk vervolgens op **SLEEP/TIMER** om te bevestigen.
  - ↳ **XX** knippert (XX geeft het volumeniveau van het alarm aan).
- 5 Druk op **◀◀/▶▶** om het alarmvolume in te stellen en druk vervolgens op **SLEEP/TIMER** om te bevestigen.

## Alarmtimer inschakelen/uitschakelen

Druk in de standby-modus herhaaldelijk op **SLEEP/TIMER** om de timer in of uit te schakelen.

- ↳ Als de timer is geactiveerd, wordt **TIMER** getoond.
- U kunt in de standby-modus de knop **CLOCK** ingedrukt houden om het display in- en uit te schakelen.

## Wekker instellen

Dit muzieksysteem kan na een ingestelde tijd automatisch overschakelen naar stand-by.

- Druk terwijl het apparaat aan staat op **SLEEP/TIMER** om een ingestelde tijdsperiode (in minuten) te selecteren.
  - ↳ Als de slaaptimer is geactiveerd, wordt **SLEEP** getoond.

### De slaaptimer uitschakelen:

- Druk herhaaldelijk op **SLEEP/TIMER** totdat [OFF] (slaapstand uit) wordt weergegeven.
  - ↳ Als de slaaptimer is gedeactiveerd, **verdwijnt de melding SLEEP**.

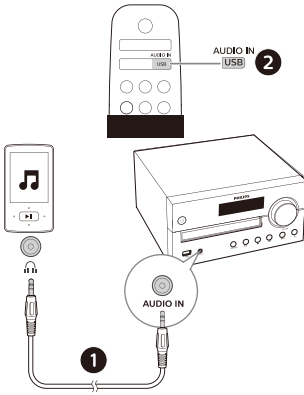
## Luisteren naar een extern apparaat

U kunt met een MP3-kabel aangesloten op dit toestel naar een extern apparaat luisteren.

- 1 Sluit een MP3-kabel (niet meegeleverd) aan tussen:
  - **AUDIO IN** ingang (3,5 mm) op het apparaat,
  - en de hoofdtelefoonaansluiting op een extern apparaat.
- 2 Druk herhaaldelijk op **AUDIO IN/USB** om **AUDIO IN** te selecteren.



- 3 Begin met het afspelen van het apparaat (zie de gebruikershandleiding van het apparaat).



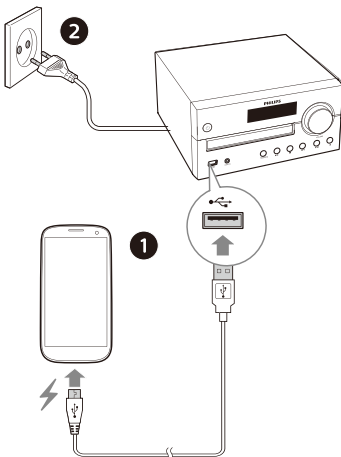
### Opmerking

- Compatibiliteit van dit product met alle apparaten is niet gegarandeerd.

## Laad uw apparaten op

Met dit micromuzieksysteem kunt u externe apparaten opladen, waaronder mobiele telefoon, mp3-speler of andere mobiele apparaten.

- 1 Gebruik een USB-kabel om de USB-aansluiting van dit product te verbinden met de USB-aansluiting van uw apparaten.



- 2 Sluit het apparaat aan op het lichtnet.
- ↳ Zodra het apparaat is herkend, begint het opladen.

# 8 Productinformatie



## Opmerking

- Productinformatie kan zonder voorafgaande kennisgeving worden gewijzigd.

## Specificaties

- **Nominaal uitgangsvermogen (versterker):**
  - Totaal 60 W (max.)
- **Akoestische frequentierespons:** 50Hz -20KHz
- **Luidsprekerdriver:** 2 x 4" woofer bereik, 6Ω 2 x 20 mm tweeter bereik 8Ω
- **Basversterking:** 2 x baspoort
- **Ondersteuning schijftype:** CD-DA, CD-R, CDRW, MP3-CD (8/12 cm)
- **Bluetooth-versie:** V4.2
- **Bluetooth ondersteunde profielen:** A2DP V1.2, AVRCP V1.0
- **Bluetooth-frequentieband / uitgangsvermogen:** 2,402 GHz ~ 2,480 GHz ISM-band / ≤ 4dBm (Klasse 2)
- **USB afspelen:**
  - Type A, USB Direct 2.0, 5V / 1A, MSC-bestandsformaat, FAT 16/32,
  - Ondersteuning voor USB tot 32G
- **USB opladen:** 2A max (stand-by); 500mA max (USB-bron); 1A max (BT/Radio/CD/Audio in-bron)  
*\*Werkelijke laadstroom is afhankelijk van de mobiele apparaten.*
- **Frequentiebereik van de tuner:** FM 87,5-108 MHz
- **Vooraf ingestelde stations:** 10 (FM) + 10 (DAB+)
- **AUDIO IN-ingangsniveau:** 700mV ±100mV RMS

- **Voeding:** 100 - 240V~, 50/60 Hz (AC Input)
- **Stroomverbruik:** 30W
- **Energieverbruik in stand-by:** <0,5 W (klokweergave uit)
- **Afmetingen (W x H x D):** 220 x 104 x 231,5 mm (hoofdtoestel); 150 x 241,3 x 173 mm (luidsprekerbox)
- **Gewicht:** 1,68 kg (hoofdtoestel); 2 x 1,78 kg (luidsprekerbox)

## Informatie over USB-afspeelbaarheid

### Compatibele USB-apparaten:

- USB-flashgeheugen (USB2.0 of USB1.1)
- USB-flashspelers (USB2.0 of USB1.1)
- geheugenkaarten (vereist een extra kaartlezer om met dit toestel te werken)

### Ondersteunde USB-formaten:

- Bestandsformaat USB of geheugen: FAT16, FAT32 (sectorgrootte: 512 bytes)
- MP3-bitsnelheid (gegevensnelheid): 32-320 Kbps en variabele bitsnelheid
- Directory nestelt maximaal 8 niveaus
- Aantal albums/mappen: maximaal 99
- Aantal nummers/titels: maximaal 999
- Bestandsnaam in Unicode UTF8 (maximale lengte: 32 bytes)

### Niet-ondersteunde USB-formaten:

- Lege albums: een leeg album is een album dat geen mp3-bestanden bevat en wordt niet op het display weergegeven.

---

## Ondersteunde mp3-schijfformaten

- ISO9660, Joliet
- Maximum titelnummer: 128 (afhankelijk van de lengte van de bestandsnaam)
- Maximum albumnummer: 99
- Ondersteunde sampling-frequenties: 32 kHz, 44,1 kHz, 48 kHz
- Ondersteunde bitsnelheden: 32-256 (kbps), variabele bitsnelheden

## 9 Problemen oplossen



### Waarschuwing

- Verwijder de behuizing van dit apparaat niet.

Probeer het apparaat nooit zelf te repareren om de garantie geldig te houden. Als u problemen ondervindt bij het gebruik van dit apparaat, controleer dan de volgende punten voordat u om service vraagt. Als het probleem onopgelost blijft, gaat u naar de Philips-webpagina ([www.philips.com/support](http://www.philips.com/support)). Zorg ervoor dat u het apparaat bij de hand houdt en dat het modelnummer en serienummer beschikbaar zijn wanneer u contact opneemt met Philips.

### Geen voeding

- Zorg ervoor dat het netsnoer van het apparaat correct is aangesloten.
- Controleer of er stroom op het stopcontact staat.
- Om energie te besparen, wordt het apparaat 15 minuten nadat het afspelen is beëindigd en er niet op een knop wordt gedrukt automatisch uitgeschakeld.

### Geen geluid of slecht geluid

- Pas het volume aan.
- Controleer of de luidsprekers correct zijn aangesloten.
- Controleer of de luidsprekerkabels zijn vastgeklemd.

### Geen reactie van het apparaat

- Verwijder de stekker uit het stopcontact en sluit de stekker weer aan. Daarna het apparaat opnieuw inschakelen.
- Om energie te besparen, wordt het apparaat 15 minuten nadat het afspelen is beëindigd en er niet op een knop wordt gedrukt automatisch uitgeschakeld.
- Het apparaat staat in demo-modus. Om deze modus te verlaten: stel het volumeniveau in op O3 en houd vervolgens ►|| op het hoofdtoestel 10 seconden ingedrukt.

### **Afstandsbediening werkt niet**

- Voordat u op een functieknop drukt, selecteert u eerst de juiste bron met de afstandsbediening in plaats van met het hoofdtoestel.
- Verklein de afstand tussen de afstandsbediening en het apparaat.
- Plaats de batterijen met de polariteiten (+/- tekens) uitgelijnd zoals aangegeven.
- Vervang de batterij.
- Richt de afstandsbediening rechtstreeks op de sensor aan de voorzijde van het apparaat.

### **Geen schijf gevonden**

- Plaats een schijf.
- Controleer of de schijf ondersteboven is geplaatst.
- Wacht tot de vochtcondensatie bij de lens is verdwenen.
- Vervang of maak de schijf schoon.
- Gebruik een voltooide cd of een schijf in het juiste formaat.

### **Sommige bestanden op een USB-apparaat konden niet worden weergegeven**

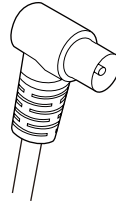
- Het aantal mappen of bestanden op het USB-apparaat heeft een bepaalde limiet overschreden. Dit duidt echter niet op een storing.
- De indelingen van deze bestanden worden niet ondersteund.

### **USB-apparaat niet ondersteund**

- Het USB-apparaat is niet compatibel met het apparaat. Probeer een andere USB..

### **Slecht radio-ontvangst**

- Vergroot de afstand tussen het apparaat en uw tv of andere stralingsbronnen.
- Trek de radioantenne volledig uit.
- Sluit een buitenantenne aan. U kunt een vervangende antennekabel kopen met een L-vormige stekker aan het ene uiteinde, zoals hieronder weergegeven.
  - Sluit de L-vormige stekker aan op dit product en steek de stekker aan het andere uiteinde in uw stopcontact.



### **Geen muziekweergave op dit apparaat, zelfs niet na een Bluetooth-verbinding**

- Het apparaat kan niet worden gebruikt om muziek draadloos af te spelen via dit toestel.

### **De geluidskwaliteit is slecht na verbinding met een Bluetooth-apparaat**

- Bluetooth-ontvangst is slecht. Plaats het apparaat dichtere bij dit toestel of verwijder eventuele obstakels tussen deze apparaten.

### **Bluetooth kan niet worden verbonden met dit toestel.**

- Het apparaat ondersteunt de profielen die vereist zijn voor dit toestel niet.
- De Bluetooth-functie van het apparaat is niet ingeschakeld. Raadpleeg de gebruikershandleiding van het apparaat luidspreker voor aanwijzingen om de functie in te schakelen.
- Dit apparaat staat niet in de koppelingsmodus.
- Dit toestel is al verbonden met een ander Bluetooth-apparaat. Koppel dat apparaat los en probeer het opnieuw.

### **Het gekoppelde apparaat verliest voortdurende de verbinding.**

- Bluetooth-ontvangst is slecht. Plaats het apparaat dichtere bij dit toestel of verwijder eventuele obstakels tussen deze apparaten.
- Sommige mobiele telefoons kunnen constant verbinding maken en verbreken wanneer u een oproep plaatst of beëindigt. Dit duidt niet op een defect van dit toestel.

- Bij sommige apparaten kan de Bluetooth-verbinding automatisch worden gedeactiveerd om energie te besparen. Dit duidt niet op een defect van dit toestel.

#### **Alarm werkt niet**

- Stel de klok correct in.
- Schakel de timer in.

#### **Instelling klok/timer gewist**

- De stroom is onderbroken of het netsnoer is losgekoppeld.
- Reset de klok/timer.

#### **Hoe kan ik de klokweergave in de standby-modus in- of uitschakelen?**

- Houd in stand-by de knop CLOCK ingedrukt om de klokweergave in of uit te schakelen.



Specificaties kunnen zonder kennisgeving worden gewijzigd  
2020 © Philips en het Philips schildembleem zijn geregistreerde handelsmerken van Koninklijke Philips N.V. en worden onder licentie gebruikt. Dit product is vervaardigd door en wordt verkocht onder de verantwoordelijkheid van MMD Hong Kong Holding Limited of een van zijn dochterondernemingen en MMD Hong Kong Holding Limited is de garantiegiver met betrekking tot dit product.

