



## Krátká uživatelská příručka

**PHILIPS**

# ! Důležité bezpečnostní pokyny

### Varování

- Elektrická síť je označena za nebezpečnou. Nabíječku lze vypnout pouze odpojením napájení od elektrické zásuvky. Zajistěte, aby byla elektrická zásuvka snadno přístupná.
- Před použitím výrobku si přečtěte informace o bezpečnosti.
- Společnost TP Vision Europe B.V. tímto prohlašuje, že tento výrobek vyhovuje zásadním požadavkům a dalším příslušným ustanovením směrnice 2014/53/EU.
- Používejte pouze takové napájení, jaké je uvedeno v

uživatelské příručce.

- Používejte pouze takové akumulátory, jaké jsou uvedeny v uživatelské příručce.
- Výrobek nesmí přijít do kontaktu s tekutinami.
- Při výměně akumulátorů za nesprávný typ hrozí nebezpečí výbuchu.
- Použité akumulátory zlikvidujte podle pokynů.
- Pokud sluchátko zvoní nebo je aktivováno handsfree, držte jej dále od ucha, abyste zabránili poškození sluchu.

### Péče o životní prostředí

Likvidace starého výrobku a baterie



Váš výrobek je navržen a vyroben z vysoce kvalitních materiálů a součástí, které lze recyklovat a znovu použít.



Likvidace starého výrobku a baterie



Tento symbol na výrobku znamená, že se na výrobek vztahuje evropská směrnice 2012/19/EU.

## 1 Přehled

### Během hovoru

**MENU OK** Vstup do nabídky možností.

**REDIAL** Přístup do seznamu pro opakované volání.

**REDIAL** Nastavte hlasitost.

**REDIAL** Ukončení hovoru.

**#** Zadání pauzy (stisknutí a podržení).

**R** Opakování (v závislosti na síti).

**REDIAL** Ztlumení/zrušení ztlumení mikrofonu.

### V nabídce

**MENU OK** Potvrzení / Výběr / Vstup do nabídky možností.

**REDIAL** Zrušit / Zpět

**REDIAL** Nahoru / Dolů

**REDIAL** Ukončení nabídky.

### Pohotovostní režim

**MENU OK** Otevření hlavní nabídky.

**REDIAL** Přístup do seznamu pro opakované volání.

**REDIAL** Telefonní seznam

**REDIAL** Záznam hovorů

**REDIAL** Uskutečňování a přijímání hovorů.

**REDIAL** Zapnutí nebo vypnutí sluchátka (stisknutí a podržení).

**\*INT** Uskutečnění hovoru přes interkom (stisknutí a podržení).

**0** Zamknutí/odemknutí klávesnice (stisknutí a podržení).

**0** Pro model D165: Stisknutím přehrajete novou zprávu ze záznamníku. / Přístup k nabídce záznamníku.

### Zadávání textu

**REDIAL** Odstranění textu.

**0** Zadání mezery.

### Ikony na displeji

**II** Zobrazuje stav připojení mezi sluchátkem a základní stanicí. Čím více pruhů je zobrazeno, tím je signál silnější.

**☛** Trvale svítí během procházení příchozích hovorů ve výpisu hovorů.

**☛** Indikuje odchozí hovor v seznamu pro opakované volání.

**☛** Bliká v případě nového zmeškaného hovoru nebo při prohlášení nepřečtených zmeškaných hovorů ve výpisu hovorů. Trvale svítí během procházení přečtených zmeškaných hovorů ve výpisu hovorů.

**☛** Bliká v případě přijímání příchozího hovoru. Trvale svítí během hovoru.

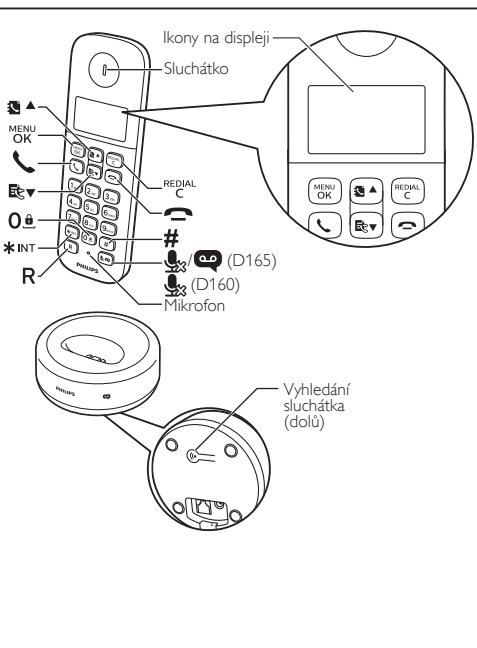
**🎵** Je vypnuto vyzvánění.

**📧** Pro model D165: Záznamník: bliká v případě nové zprávy nebo v případě, že je zaplněná paměť. Zobrazí se, pokud je záznamník telefonu zapnutý.

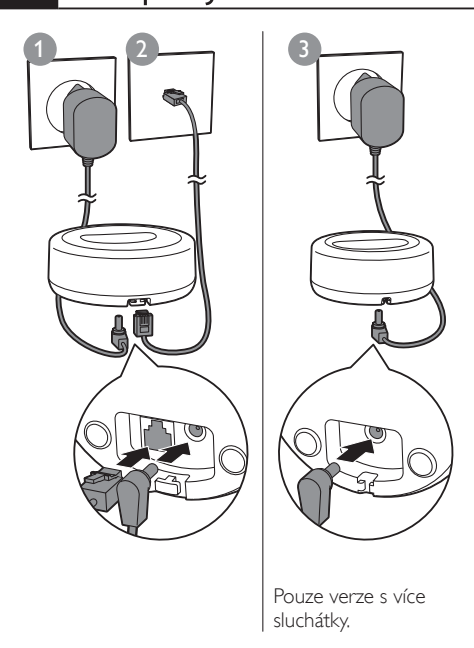
**✉** Indikátor hlasových zpráv: Bliká, když jsou nové zprávy. Svítí, když jsou zprávy přehrané. \* V závislosti na síti.

**▲▼** Zobrazuje se během procházení seznamu nahoru/dolů a během zvyšování a snižování hlasitosti.

**▶** Napravo je více čísel. Stisknutím tlačítka **REDIAL** zobrazte.



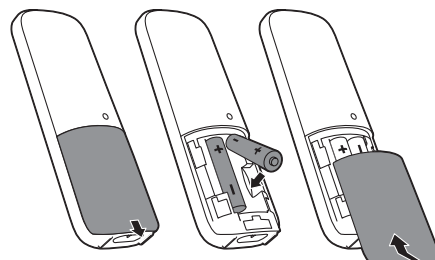
## 2 Připojení



Pouze verze s více sluchátkem.

## 3 Začít

### Vložení baterií



### Nastavení telefonu

- Při prvním použití telefonu se zobrazí uvítací zpráva (v závislosti na konkrétní zemi).
- Po výzvě nastavte zemi a jazyk.
- Nastavte datum a čas.
  - Je-li čas ve 12hodinovém formátu, stisknutím tlačítek **☛** / **☛** vyberte možnost **[AM]** nebo **[PM]** (v závislosti na zemi).

### Nabíjení telefonu



Nabíjejte 8 hodin

**III** > 70%

**IIII** 40% - 70%

**II** 10% - 40%

**☛** Blikání: slabá baterie

Přesouvání: probíhá nabíjení

## 4 Bavte se

### Telefonní seznam

#### Přidání položky

- 1 Stiskněte tlačítko .
- 2 Vyberte možnosti **[TELEF.SEZNAM]** > **[PŘIDAT NOVÉ]**.
- 3 Postupujte podle pokynů na obrazovce.

#### Volání z telefonního seznamu

- 1 Stiskněte tlačítko .
- 2 Vyberte záznam a stiskněte tlačítko .

#### Paměť pro přímý přístup

K dispozici jsou až 2 paměti pro přímý přístup (tlačítka 1 a 2). Chtěte-li automaticky vytočit uložené telefonní číslo, v pohotovostním režimu stiskněte a přidržte tlačítka.

V závislosti na vaší zemi jsou tlačítka 1 a 2 předvolena na číslo hlasové pošty a číslo informační služby vašeho poskytovatele služeb (v závislosti na síti).

### Záznam hovorů

#### Volání z výpisu hovorů

- 1 Stiskněte tlačítko .
- 2 Vyberte záznam a stiskněte tlačítko .

#### Zobrazení záznamu

Stiskněte tlačítko > > **[ZOBRAZ]**.

#### Uložení záznamu

- 1 Stiskněte tlačítko > > **[ULOŽ ČÍSLO]**.
- 2 Postupujte podle pokynů na obrazovce.

#### Odstranění záznamu

- 1 Stiskněte tlačítko > > **[SMAZAT]**.
- 2 Postupujte podle pokynů na obrazovce.

### Seznam opakovaného vytáčení

#### Volání ze seznamu pro opakované volání

- 1 Stiskněte tlačítko .
- 2 Vyberte záznam a stiskněte tlačítko .

#### Uložení záznamu

- 1 Stiskněte tlačítko > > **[ULOŽ ČÍSLO]**.
- 2 Postupujte podle pokynů na obrazovce.

#### Odstranění záznamu

- 1 Stiskněte tlačítko > > **[SMAZAT]**.
- 2 Postupujte podle pokynů na obrazovce.

### Telefonní záznamník (pouze model D165)

#### Záznam oznámení

- 1 Stiskněte tlačítko > **[ZÁZNAMNÍK]** > **[OZNÁMENÍ]**.
- 2 Postupujte podle pokynů na obrazovce.

#### Poslech přichozích zpráv

Stiskněte tlačítko > **[ZÁZNAMNÍK]** > **[PŘEHRÁT]**.

#### Odstranění přichozích zpráv

- 1 Při poslechu zprávy vstupte stisknutím tlačítka do MENU.
- 2 Vyberte možnost **[SMAZAT]**, poté volbu potvrďte stisknutím tlačítka .

### Registrace dodatečných sluchátek

K základní stanici lze zaregistrovat další sluchátka.

- 1 Stiskněte tlačítko na základní stanici a podržte jej po dobu 10 sekund.
- 2 Stiskněte tlačítko .
- 3 Vyberte možnost **[SLUŽBY]** > **[REGISTROVAT]**, poté volbu potvrďte stisknutím tlačítka .
- 4 Zadejte systémový kód PIN/Pass (0000).
- 5 Stisknutím tlačítka potvrďte kód PIN/Pass.  
↳ Registrace bude dokončena za necelé 2 minuty.

### Obnovení výchozích nastavení

Nastavení telefonu lze obnovit na původní tovární nastavení.

- 1 Stiskněte tlačítko .
- 2 Vyberte možnost **[SLUŽBY]** > **[RESETOVAT]**, poté volbu potvrďte stisknutím tlačítka .
- 3 Postupujte podle pokynů na obrazovce.

#### Poznámka

- Původní kód PIN/Pass si můžete připomenout následujícím postupem.

## Technické údaje

### Baterie

Philips: 2 x nabíjecí baterie AAA NiMH 1,2V, 300 mAh  
Používejte pouze dodané baterie.

#### Adaptér (Základna a nabíječka):

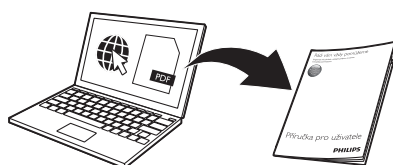
	Vstup:	Výstup:
Meic:	100-240 V~,	6 V DC,
MN0063-E060040	50/60 Hz, 200 mA	400 mA
HuaJin:	100-240 V~,	6 V DC,
HJ-0600400P1-EU	50/60 Hz, 150 mA	400 mA

Telefonní seznam s 50 záznamy  
Výpis hovorů s 20 záznamy  
Doba hovoru: 10 hodin  
Doba v pohotovostním režimu: 200 hodin  
Výstupní výkon RF: < 24 dBm  
Kmitočtové pásmo: 1880 MHz ~ 1900 MHz

#### Poznámka

- chtěte-li předejít šumu a potížím s ID volajícího způsobenými rušením linky DSL, nainstalujte filtr DSL (digital subscriber line).
- Prohlášení o shodě naleznete na webu [www.p4c.philips.com](http://www.p4c.philips.com).

### i



[www.philips.com/support](http://www.philips.com/support)

chtěte-li získat přístup do online uživatelské příručky, použijte referenční číslo modelu, které naleznete na štítku na spodní straně základní stanice.



2021 © MMD Hong Kong Holding Limited  
Všechna práva vyhrazena.  
Tento symbol na výrobku znamená, že se na výrobek vztahuje evropská směrnice 2012/19/EU. Philips a znak štítu Philips jsou registrované ochranné známky společnosti Koninklijke Philips N.V. a jsou používány na základě licence. Tento výrobek byl vyroben a je prodáván na odpovědnost společnosti MMD Hong Kong Holding Limited nebo jedné z jejích přidružených společností a společností MMD Hong Kong Holding Limited je ručitelem v souvislosti s tímto produktem.



UMS\_D160/165  
53\_CS\_V1.0

## ? Často kladené dotazy

#### Na obrazovce se nezobrazuje ukazatel síly signálu.

- Přístroj je mimo dosah. Přesuňte jej blíže ke stanici.
- Je-li na sluchátku zobrazena zpráva **[NEREGISTR.]**, zaregistrujte jej. (Viz kapitola „Registrace dodatečných sluchátek“).

#### Co dělat, pokud se nezdaří spárování (registrace) dalších přístrojů ke stanici?

- 1 Paměť stanice je plná. Přejděte na možnosti > **[SLUŽBY]** > **[NEREGISTR.]**, zrušte registraci nepoužívaných přístrojů a opakujte akci.
- 2 Pokud registrace selže, odpojte ze základny napájecí adaptér a poté ho znovu připojte. Počkejte 15 sekund a poté postup registrace opakujte.

#### Vybral jsem nesprávný jazyk, který neznám, co mám dělat?

- 1 Stisknutím tlačítka se vrátíte na obrazovku pohotovostního režimu.
- 2 chtěte-li vyvolat obrazovku s hlavní nabídkou, stiskněte tlačítko .
- 3 Na obrazovce se zobrazí následující možnosti:

<b>[CONFIG.TEL.]</b> > <b>[LIMBA]</b>
<b>[KONF.TELEF.]</b> > <b>[JEZYK]</b>
<b>[NAST.TEL.]</b> > <b>[JAZYK]</b>
<b>[TEL.BEALL.]</b> > <b>[NYELV]</b>
<b>[PHONE SETUP]</b> > <b>[LANGUAGE]</b>
<b>[NAST.TELEF.]</b> > <b>[JEZIK]</b>
<b>[POST.TEL.]</b> > <b>[JEZIK]</b>
<b>[NASTAV.TEL.]</b> > <b>[JAZYK]</b>
<b>[HACTP.TEA.]</b> > <b>[E33IK]</b>
<b>[POST.TEL.]</b> > <b>[JEZIK]</b>

- 4 Výběrem zpřístupníte možnosti jazyku.
- 5 Vyberte správný jazyk.

#### Sluchátko je ve stavu vyhledávání nebo je nedostupné, co mám dělat?

- Zkontrolujte, zda je základní stanice připojena k elektrické síti.
- Zaregistrujte sluchátko k základní stanici.
- Umístěte sluchátko blíže ke stanici.

#### Co dělat, pokud nelze změnit nastavení hlasové pošty?

Službu hlasové pošty spravuje poskytovatel služeb, nikoli samotný telefon. Chtěte-li nastavení změnit, obraťte se na poskytovatele služeb.

#### Žádné zobrazení

- Zkontrolujte, zda jsou baterie dostatečně nabitě.
- Zkontrolujte připojení napájení a telefonu.

#### Přístroj v nabíječce se nenabíjí.

- Zkontrolujte, zda jsou baterie správně vloženy.
- Zkontrolujte, zda je sluchátko správně vloženo do nabíječky. Ikona baterie se při nabíjení pohybuje.
- Zkontrolujte, zda je dokovací tón v nastavení zapnut. Pokud sluchátko do nabíječky vložíte správně, uslyšíte dokovací tón.
- Nabíjecí kontakty jsou znečištěny. Nejprve odpojte napájení a vyčistěte kontakty vlhkým hadříkem.
- Baterie jsou vadné. Kupte nové u svého prodejce.

#### Špatný zvuk (praskání, ozvěna apod.)

- Sluchátko je téměř mimo dosah. Přesuňte jej blíže ke stanici.
- Telefon je rušen nedalekými elektrickými přístroji. Přesuňte základní stanici dále od elektrických přístrojů.
- Telefon je v místě se silnými stěnami. Přesuňte základní stanici dále od silných stěn.

#### Telefon nezvoní.

Zkontrolujte, zda je zapnuto vyzvánění přístroje.

#### Nezobrazuje se identifikace volajícího.

- Služba není aktivována. Informujte se u poskytovatele služeb.
- Informace o volajícím jsou odepřeny nebo nejsou dostupné.