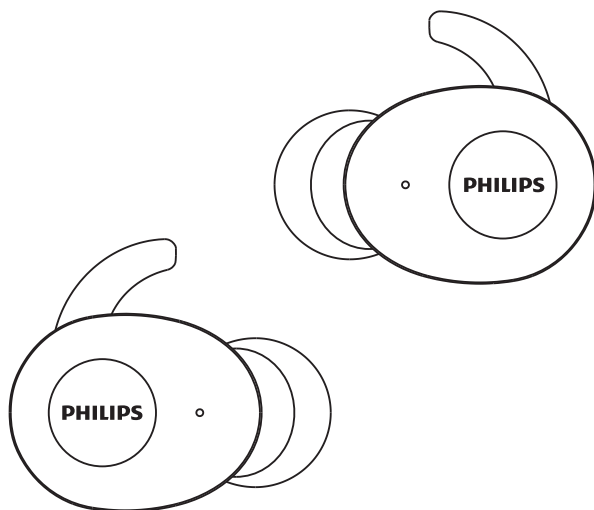


**PHILIPS**

**UpBeat**

SHB2515



# ユーザーマニュアル

製品を登録してサポートを受けましょう。

[www.philips.com/support](http://www.philips.com/support)

# コンテンツ

---

|   |                                    |    |
|---|------------------------------------|----|
| 1 | 重要安全指示書                            | 2  |
|   | 聴覚の安全                              | 2  |
|   | 一般情報                               | 2  |
| 2 | Bluetooth ワイヤレス<br>ヘッドセット          | 3  |
|   | 付属品                                | 3  |
|   | その他のデバイス                           | 3  |
|   | Bluetoothワイヤレスヘッド<br>セットの概要        | 4  |
| 3 | 開始する                               | 5  |
|   | バッテリーの充電                           | 5  |
|   | 初めてBluetoothにヘッドセットを<br>ペアリングする    | 6  |
|   | ヘッドセットを他のBluetoothデバ<br>イスにペアリングする | 6  |
| 4 | ヘッドセットの使用                          | 7  |
|   | Bluetoothデバイスをヘッドセット<br>に再接続する     | 7  |
|   | 電源のオン/オフ                           | 7  |
|   | 通話と音楽の管理                           | 7  |
|   | LEDインジケータのステータス                    | 8  |
|   | パワーバンク機能                           | 9  |
|   | 装着方法                               | 9  |
| 5 | ファクトリーリセットと<br>ヘッドセット              | 10 |
| 6 | テクニカルデータ                           | 10 |
| 7 | 通知                                 | 11 |
|   | 適合宣言                               | 11 |
|   | 古い製品とバッテリーの廃棄                      | 11 |
|   | EMFのコンプライアンス                       | 12 |
|   | 環境情報                               | 12 |
|   | コンプライアンス通知                         | 12 |
| 8 | よくある質問                             | 13 |

---

# 1 重要安全指 示書

## 聴覚の安全



### ⚡ 危険

- 聴覚の損傷を避けるために、大音量でヘッドフォンを使用する時間を制限し、音量を安全なレベルに設定してください。音量が大きいほど、安全な視聴時間は短くなります。

ヘッドセットを使用するときは、次のガイドラインに従ってください。

- 適切なボリュームで、適切な時間だけ試聴してください。
- 耳の適正を考え音量を上げ続けないように注意してください。
- 周囲の音が聞こえないほど音量を大きくしないでください。
- 危険を伴う場合には、使用を慎重に行うか、一時的に使用を中止してください。
- イヤホンやヘッドフォンの音圧が高いと難聴になることがあります。
- 運転中に両耳をふさがれたヘッドフォンを使用することは推奨されておらず、一部の地域では運転中に違法となる場合があります。
- 安全のため、交通機関や危険が予想される環境にいるときは、音楽や電話に気を取られないようにしてください。

## 一般情報

損傷や不具合を避けるために:

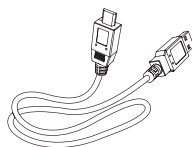
### ! 注意

- ヘッドフォンを高温に晒さないでください
- ヘッドフォンを落とさないでください
- ヘッドフォンに水滴や水がかからないようにしてください。
- ヘッドホンに水の中に入れてください。
- アルコール、アンモニア、ベンゼン、研磨剤を含む洗剤は使用しないでください。
- 清掃が必要な場合は、柔らかい布で拭いてください。必要に応じて、水または薄めた中性洗剤を少量加えて湿らせ、製品を清掃してください。
- 組電池は、日光、火災等の高温にさらされないようにしてください。
- バッテリーを不適切に代用すると爆発の危険性があります。同じまたは同等のタイプでのみ置換してください。

使用・保管時の温度・湿度について

- 温度が-15° C(5° F)~55° Cの範囲内(131° F)90%で使用または保管してください。
- バッテリーの寿命は、高温または低温の条件下で短くなる場合があります。

## 2 Bluetoothワイヤレスヘッドセット



USB充電ケーブル(充電のみ)

ご購入ありがとうございます。そして Philipsへようこそ！ Philipsが提供するサポートを最大限に活用するには、次のサイトで製品を登録してください。

[www.philips.com/welcome](http://www.philips.com/welcome)

Philipsワイヤレスセットでは以下が可能です：

- 便利なワイヤレスハンズフリーでの通話を楽しめます；
- ワイヤレス音楽を楽しみながら操作できます；
- 通話と電話を切り替えられます。



クイック スタート ガイド



安全説明書



保証

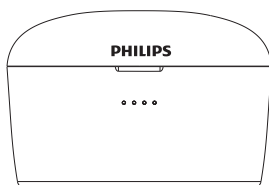
### 付属品



Philips ツールワイヤレスヘッドセット  
Philips SHB2515



取り替え可能ゴム製イヤークャップ x 2ペア

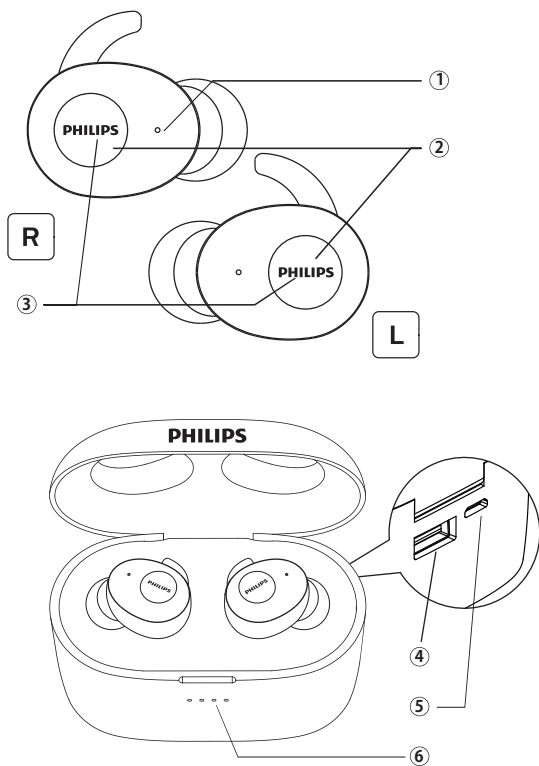


充電ケース

### その他のデバイス

Bluetoothに対応し、ヘッドセット(10ページの「テクニカルデータ」を参照してください。)と互換性のある携帯電話またはデバイス(ノートパソコン、PDA、Bluetoothアダプタ、MP3プレーヤーなど)。

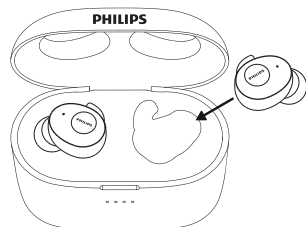
# Bluetoothワイヤレスヘッド セットの概要



- ① マイク
- ② 多機能ボタン
- ③ LEDインジケータ(ヘッドセット)
- ④ USBタイプ「A」ポート
- ⑤ マイクロUSB充電ポート
- ⑥ LEDインジケータ(充電ケース)

# 3 開始する

- 充電プロセスは、イヤピース上の白色LEDライトによって確認されます。
- ヘッドセットが完全に充電されると、白いライトが消えます。



## ※ ヒント

- 通常、フル充電には3時間かかる(ヘッドセットまたは充電ケース)。

## バッテリーの充電

### ☰ 注釈

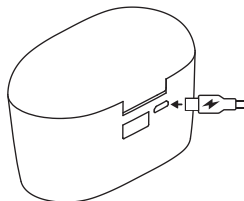
- 初めてヘッドセットを使用する前に、ヘッドセットを充電ケースに入れてバッテリーを8時間充電し、バッテリーの容量と寿命を最適化します。
- 損傷を避けるため、付属品USB充電ケーブルのみを使用してください。
- ヘッドセットを充電する前に通話を終了してください。ヘッドセットを充電用に接続すると、ヘッドセットの電源がオフになります。

## 充電ケース

USBケーブルの一端を充電ケースに、もう一端を電源に接続します。

↳ 充電ケースが充電を開始します。

- 充電プロセスは、前面パネルの青色LEDライトによって確認されます。
- 充電ケースが完全に充電されると、青いライトが点灯します。



### ※ ヒント

- 充電ケースは、ヘッドセットを充電するための携帯用バックアップバッテリーとして機能します。充電ケースが完全に充電されると、ヘッドセットの23回のフル充電サイクルに対応します。

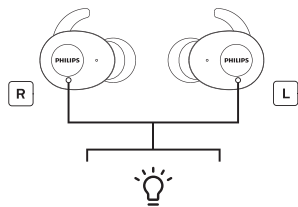
## ヘッドセット

ヘッドセットを充電ケースに置いてください。

↳ ヘッドセットが充電を開始します。

## 初めてBluetoothデバイスをヘッドセットとペアリングする

- 1 ヘッドセットが完全に充電されていることを確認します。
- 2 両方のヘッドセットを充電ケースから取り出すと、ヘッドセットの電源が自動的に入り、ペアリングモデルと左右のヘッドセットが接続されます。



- ↳ 音声「電源オン」と音声「ペア」が聞こえます。そうすると、右のヘッドセットには「右チャンネル」、左のヘッドセットには「左チャンネル」という音声が表示された後に表示されます。

- ↳ 右のヘッドセットでは、音声「ペアリング」が聞こえ、LEDが白と青で点滅します。
- ↳ ヘッドセットはペアリングモードになり、Bluetoothデバイス(例えば携帯電話)とペアリングする準備ができました。

- 3 BluetoothデバイスでBluetooth機能をオンにします。
- 4 Bluetoothデバイスとヘッドセットをペアリングします。Bluetoothデバイスのユーザーマニュアルを参照してください。
  - ↳ 右のヘッドセットでは、音声「接続済み」が聞こえ、LEDは両方のヘッドセットで5秒間点灯します。デバイスを使用して音楽を再生したり通話を行うことができます。

### 注釈

- 電源を入れた後、ヘッドセットが以前に接続されたBluetoothデバイスを検出できない場合は、自動的にペアリングモードに切り替わります。

次の例は、ヘッドセットをBluetoothデバイスとペアリングする方法を示しています。

- 1 BluetoothデバイスのBluetoothデバイス機能をオンにして、「Philips SHB2515」を選択します。
- 2 ヘッドセットのパスワードには「0000」(4つのゼロ)を必要に応じて入力します。Bluetooth 3.0以降を搭載したBluetoothデバイスの場合は、パスワードを入力する必要はありません。



Philips SHB2515

## シングルヘッドセットペアリング(単一モード)

- 1 充電ケースから右のヘッドセット(「マスターデバイス」)を取り出すと、受話口の電源が自動的に入ります。右側のヘッドセットから「電源オン」の音声が発生されます。



- 2 デバイスでBluetooth機能をオンにして「Philips SHB2515」を探しタップして接続します。(6ページを参照)



Philips SHB2515

- 3 ペアリングが成功すると、「接続済み」という音声聞こえ、インジケータライトが消灯します。

### 注釈

- 「左ヘッドセット」チャンネルの電源を入れるだけでBluetooth機器に接続できないので、「右チャンネル」をオンにしてペアリングする必要があります。

## ヘッドセットを他のBluetoothデバイスにペアリングする

ヘッドセットとペアリングする別のBluetoothデバイスがある場合は、以前にペアリングまたは接続された他のデバイスのBluetooth機能がオフになっていることを確認します。次に、「初めてBluetoothデバイスとヘッドセットをペアリングする」の手順に従います。

### 注釈

- ヘッドセットは1つのデバイスをメモリに格納します。2つ以上のデバイスをペアリングしようとする、最初にペアリングされたデバイスが新しいデバイスに置き換えられます。

# 4 ヘッドセットの使用

## ヘッドセットをBluetoothデバイスに接続する

- 1 BluetoothデバイスでBluetooth機能をオンにします。
- 2 両方のヘッドセットを充電ケースから取り出すと、ヘッドセットの電源が入り、自動的に再接続されます。
  - ↳ デバイスが接続されていない場合は、ヘッドセットは3分後に自動でオフになります。
  - ↳ 両方のヘッドセットの電源がオンになり、自動的にペアリングされます。
  - ↳ ヘッドセットは、最後に接続したBluetoothデバイスを検索し、自動的に再接続します。最後に接続したデバイスが使用できない場合、ヘッドセットは2番目に最後に接続したデバイスを検索して再接続します。

### ヒント

- ヘッドセットは一度に2つ以上のデバイスに接続することはできません。ペアリングされたBluetoothデバイスが2つある場合は、接続するデバイスのBluetooth機能だけをオンにします。
- ヘッドセットをオンにした後でBluetoothデバイスのBluetooth機能をオンにする場合は、デバイスのBluetoothメニューに移動して、ヘッドセットをデバイスに手動で接続する必要があります。

### 注釈

- ヘッドセットが3分以内にBluetoothデバイスに接続できない場合は、バッテリーを節約するために自動的に電源が切れます。
- 一部のBluetoothデバイスでは、接続が自動的に行われない場合があります。この場合、デバイスのBluetoothメニューに移動し、ヘッドセットをBluetoothデバイスに手動で接続する必要があります。

## 電源オン/オフ

| 作業             | 多機能ボタン   | 操作                            |
|----------------|----------|-------------------------------|
| ヘッドセットをオンにします。 | ヘッドセット   | 両方のヘッドセットを充電ケースからはずします。       |
| ヘッドセットをオフにします。 |          | 両方のヘッドセットを充電ケースに設置します。        |
|                | 左右ヘッドセット | 5秒間長押しします。<br>↳ 白LEDが3回点滅します。 |

## 通話と音楽の管理

### 音楽のコントロール

| 作業         | 多機能ボタン   | 操作         |
|------------|----------|------------|
| 音楽の再生/一時停止 | 左右ヘッドセット | 一回押す       |
| 前にスキップする   | 右ヘッドセット  | 2秒間長押しします。 |
| 後ろにスキップする  | 左ヘッドセット  | 2秒間長押しします。 |



## 通話コントロール

| 作業                      | 多機能ボタン       | 操作             |
|-------------------------|--------------|----------------|
| 電話をかける/<br>切る           | 左右ヘッド<br>セット | 一回押す           |
| 着呼拒否                    | 左右ヘッド<br>セット | 2秒間長押し<br>します。 |
| 通話中に通話<br>相手を切り替<br>える。 | 左右ヘッド<br>セット | 2秒間長押し<br>します。 |

## 音声コントロール

| 作業          | 多機能ボタン       | 操作         |
|-------------|--------------|------------|
| Siri/Google | 左右ヘッド<br>セット | 二度押し<br>ます |

## LEDインジケータのステータス

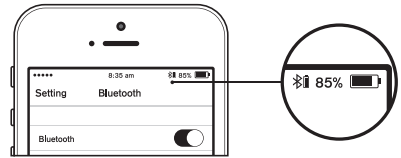
| ヘッドセットス<br>テータス   | インジケータ  |
|---|---|
| ヘッドセットは<br>Bluetoothデバイ<br>스에接続されてい<br>ます。              | 5秒間白LEDライト<br>が点灯します。   |
| ヘッドセットがオン<br>になっています。                                   | 白LEDが2回点滅<br>します。   |
| ヘッドセットはペア<br>リングモードです。                                  | 青と白のLEDが点滅<br>します。  |
| ヘッドセットがオン<br>になっていますが、Bluetoothデ<br>バイ스에接続でき<br>ませんでした。 | 青と白のLEDが点滅<br>します。接続が行え<br>ない場合は、ヘッド<br>セットは3分毎に自動<br>でオフになります。 |

|                       |  |
|-----------------------|--|
| 低バッテリーレベ<br>ル(ヘッドセット) | ヘッドセットで「バッ<br>テリーが少ないです」<br>と再生されます。<br><br>白のLEDは3分毎に2<br>度点滅します。 |
|-----------------------|--|

|                        |           |
|------------------------|-----------|
| バッテリーが完全に<br>充電されています。 | LEDがオフです。 |
|------------------------|-----------|

## ヘッドセットステータスのバ ッテリーLEDインジケータ

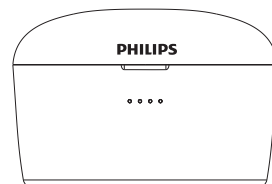
ヘッドセットに接続するとBluetoothデ  
バイス上にバッテリーインジケータが  
表示されます。



## 充電ケースのバッテリーLED インジケータ

ヘッドセットの充電中、青のLEDが点灯  
します。

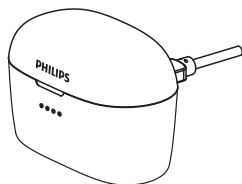
- 4個の青色LEDライトが100%の電力で点灯
- 3個の青色LEDライトが点灯し、75~99%の電  
力で4個目のLEDが点滅
- 3つの青色LEDライトが50~75%の電力で点灯
- 2つの青色LEDライトが25~50%の電力で点灯
- 1個の青色LEDライトが0~25%の電力で点灯



## USBケーブル付充電ケース のバッテリーLED表示

充電中の青色LEDの状態は以下のとおりです。

- 4個の青色LEDライトが100%の電力で点灯
- 3個の青色LEDライトが点灯し、75～99%の電力で4個目のLEDが毎秒点滅
- 2個の青色LEDライトが点灯し、50～75%の電力で3個目のLEDが毎秒点滅
- 1個の青色LEDライトが点灯し、20～50%の電力で2個目のLEDが毎秒点滅
- 1個の青色LEDライトが0～25%の電力で点灯



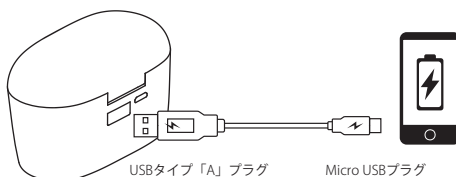
### パワーバンクの充電

- 付属のケーブルのmicro USBをパワーバンクのmicro USBポート(入力5V)に接続します
- 付属のケーブルのUSB側を、コンピューターのUSBポートまたはUSB ACアダプターに接続します (例: USB ACアダプター(スマートフォンに付属))
- LEDの電源ステータスLEDは、バッテリーレベルを示します。完全に充電されると、4つすべてのLEDが点灯します。充電ケーブルを抜くと、LEDが自動的に消灯します。

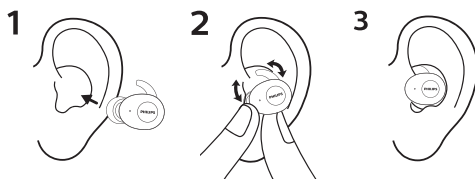
## パワーバンク機能

3350mAh電源バンク内蔵、USB充電ケーブルでポータブルデバイスの充電が可能。

- USBタイプAのプラグを電源バンクのUSB出力ポートに接続し、任意のマイクロUSB充電デバイスに接続できます。
- 充電ケーブルを抜くと、LEDが自動的に消灯します。



## 装着方法



## 5 ヘッドセットを ファクトリーリ セットする

ペアリングまたは接続の問題が発生した場合は、次の手順に従ってヘッドセットを出荷時の状態にリセットできます。

- 1 Bluetoothデバイスで、Bluetoothメニューに移動して、**Philips SHB2515** をデバイスリストから削除します。
- 2 BluetoothデバイスのBluetooth機能をオフにします。
- 3 両方のヘッドセットを充電ケースに置きます。5秒間左右のヘッドセット機能ボタンを長押しします。
  - ↳ 両方のヘッドセットを充電ケースから取り出すと、ヘッドセットの電源が自動的に入ります。音声「電源オン」、音声「ペアリング」が再生されます。
  - ↳ そうすると、右のヘッドセットには「右チャンネル」、左のヘッドセットには「左チャンネル」という音声が表示されます。右ヘッドセットのLEDが白と青で3分間点滅します。右側のチャンネルから「接続されました」という音声再生されます。
  - ↳ 右のヘッドセットのLEDイヤホンが白と青で3分間点滅します。
- 4 ヘッドセットをBluetoothデバイスとペアリングするには、BluetoothデバイスのBluetooth機能をオンにし、**Philips SHB2515**を選択します。

## 6 テクニカル データ

### ヘッドセット

- 音楽再生時間: 3時間(追加の充電ケース付き70時間)
- 通話時間: 2.5時間(追加の充電ケース付き60時間)
- 充電時間: 2時間
- 再充電可能リチウムイオンバッテリー: 各イヤピース50mAh
- Bluetoothのバージョン: 5.0
- 互換性Bluetoothプロファイル:
  - HFP(ハンズフリープロファイル HFP)
  - A2DP(高度なオーディオ配信プロファイル)
  - AVRCP(オーディオビデオリモートコントロールプロファイル)
- 対応オーディオコーデック: SBC
- 帯域幅: 2.4 GHz
- トランスミッターパワー: < 4 dBm
- 動作幅: 10メートル(33フィート)

### 充電ケース

- バッテリータイプ: リチウムイオン
- アウトプット: DC 5.0V/2.1A
- インプット: DC 5.0V/1.5A
- キャパシティ: 3350 mAh
- 充電時間: 2時間

### 注釈

- 仕様は予告なく変更されることがあります。

# 7 通知

## 適合宣言

これにより、MMD Hong Kong Holding Limitedは、この製品が指令2014/53/EUの必須要件及びその他の関連規定に適合していることを宣言します。適合宣言は [www.p4c.philips.com](http://www.p4c.philips.com) からご確認くださいだけです。

## 古い製品とバッテリーの廃棄



製品は、リサイクルおよび再利用が可能な高品質の材料およびコンポーネントを使用して設計および製造されています。



製品に表示されているこの記号は、その製品が欧州指令2012/19/EUの対象であることを意味します。

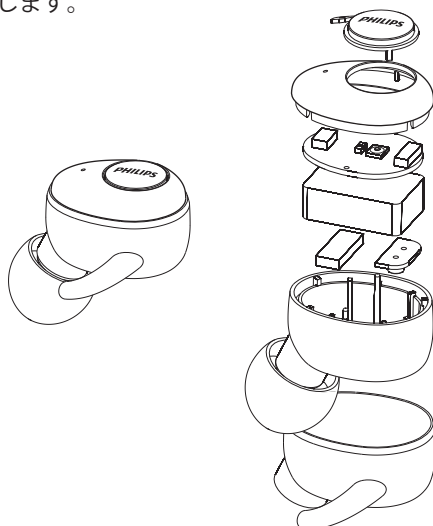


この記号の意図として欧州指令2013/56/EUの適用を受ける内蔵充電式電池で、一般家庭では廃棄できないものを使用しています。充電式バッテリーを専門業者に取り外してもらうために、製品を正式な回収センターまたはフィリップスのサービスセンターに持ち込むことを強くお勧めします。電気・電子製品と充電式電池の地域別回収システムについてお知らせします。地域のルールに従い、一般廃棄物と一緒に製品と充電式バッテリーを廃棄しないでください。古い製品や充電式電池を適切に廃棄することで、環境や健康への悪影響を防止します。

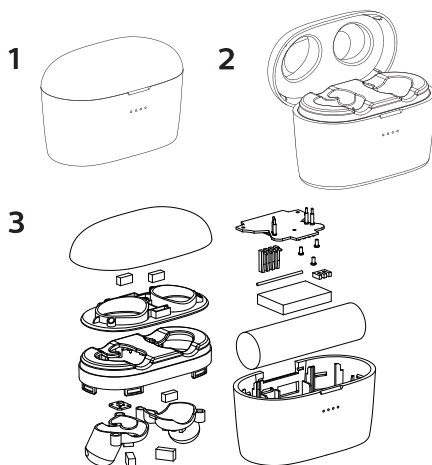
## 内蔵バッテリーの取り外し

お客様の国に電子製品の回収・リサイクルシステムがない場合、ヘッドフォンを廃棄する前にバッテリーを取り外してリサイクルすることで環境を保護することができます。

- バッテリーを取り外す前に、ヘッドセットが充電ケースから外れていることを確認します。



- バッテリーを取り外す前に、充電ケースがUSB充電ケーブルから外れていることを確認してください。



## EMFのコンプライアンス

本製品は、電磁界への曝露に関して適用されるすべての規格および規制に準拠しています。

## 環境情報

不要な梱包はすべてなくしました。段ボール(箱)、発泡スチロール(緩衝液)、ポリエチレン(袋、保護フォームシート。)に分別しやすしい梱包を心がけました。製品は、専門会社によって解体された場合にリサイクルおよび再利用できる材料で構成されています。梱包材、使用済みバッテリー、古い機器の廃棄については、各地域の条例に従ってください。

## コンプライアンス通知

FCC規則、パート15に準拠しています。次の2つの条件にしたがって操作する必要があります。

1. このデバイスは有害な干渉を引き起こすことはありません。
2. このデバイスは、受信した干渉(望ましくない動作を引き起こす可能性のある干渉を含む)をすべて受け入れる必要があります。

### FCC法規

本装置は、テストの上、FCC規則の15部に準拠するクラスBデジタルデバイスの限度に適合していることが明らかにされています。これらの制限は、住宅設備における有害な干渉からの妥当な保護を提供するように設計されています。この装置は、無線周波エネルギーを生成、使用、および放射する可能性があり、マニュアルに従って取り付けや使用を行わないと、無線通信に有害な干渉を引き起こす可能性があります。

しかしながら、特定の設置条件において、干渉が発生しないことは保証されません。この装置がラジオまたはテレビの受信に有害な干渉を引き起こす場合は(装置の電源を入れたり切ったりすることで判別できます)、次のいずれかの方法で干渉を修正することをお勧めします。

- 受信アンテナの場所を変える。
- 機器と受信機の間隔を広げる
- 受信機が接続されている回路とは別の回路のコンセントに機器を接続する。
- 販売店または経験豊富なラジオ/テレビ技術者に相談する。

### FCCの放射線被曝に関する声明:

この装置は、管理されていない環境に対して定められたFCCの放射線被曝限度に適合しています。この送信機は、他のアンテナまたは送信機と同じ場所に設置したり、連動させたりしないでください。

### カナダ:

このデバイスは、カナダ産業省のライセンス免除のRSS標準に準拠しています。次の2つの条件にしたがって操作する必要があります。(1) 本装置は有害な干渉を引き起こすことはありません。また、(2) 本装置は、望ましくない動作を引き起こす可能性のある干渉を含め、受信した干渉をすべて受け入れなければなりません。

CAN ICES-3(B)/NMB-3(B)

### ICの放射線被曝に関する記述:

この装置は、管理されていない環境に対して定められたカナダの放射線被曝限度に適合しています。この送信機は、他のアンテナまたは送信機と同じ場所に設置したり、連動させたりしないでください。

**注意:** 法令等遵守責任者が明示的に承認していない変更・改造を行った場合、お客様の操作権限が無効になる可能性があることにご注意ください。

## 8 よくある質問

### **Bluetoothの電源がオンになりません。**

バッテリーレベルが低いです。ヘッドセットを充電してください。

### **BluetoothデバイスとBluetoothヘッドセットをペアリングできません。**

Bluetoothがオフになっています。ヘッドセットをオンにする前に、BluetoothデバイスのBluetooth機能を有効にし、Bluetoothデバイスをオンにします。

### **ペアリングができません。**

- 両方のイヤホンを充電ケースに設置します。
- 以前に接続したBluetoothデバイスのBluetooth機能が無効になっていることを確認します。
- BluetoothデバイスのBluetoothリストから「Philips SHB2515」を削除します。
- ヘッドセットをペアリングします(6ページの「初めてヘッドセットをBluetoothデバイスとペアリングする」を参照してください)。

### **ペアリングのリセット方法**

充電ケースから両方のヘッドセットを外します。LEDインジケータが白色に変わるまで、多機能ボタンを両方のヘッドセットで2回押し、約10秒間待ちます。ペアリングが成功すると、「接続済み」、「左チャンネル」、「右チャンネル」という音声がかかります。

### **Bluetoothデバイスでヘッドセットを検知できません。**

- ヘッドセットが以前にペアリングされたデバイスに接続されている場合があります。その接続されているデバイスをオフにするか範囲から離してください。
- ペアリングがリセットされたか、ヘッドセットが以前に別のデバイスとペアリングされている可能性があります。ユーザーマニュアルの説明に従って、ヘッドセットとBluetoothデバイスを再度ペアリングします。(6ページの「初めてヘッドセットとBluetoothデバイスをペアリングします。」を参照してください)。

### **BluetoothヘッドセットがBluetoothステレオ対応の携帯電話に接続されているが、音楽は携帯電話のスピーカーでしか再生されません。**

お使いの携帯電話のユーザーマニュアルをご参照ください。ヘッドセットを通じて音楽を聞くを選択してください。

### **音質が悪く、音飛びノイズが聞こえます。**

- Bluetoothデバイスが範囲外にあります。ヘッドセットとBluetoothデバイス間の距離を短くするか、間の障害物を取り除きます。

### **携帯電話からのストリーミングが非常に遅い場合、またはオーディオストリーミングがまったく機能しない場合は、オーディオの品質が低下します。**

お使いの携帯電話が(モノラル)HSP/HFPだけでなく、A2DPもサポートしていて、BT 4.0 x(またはそれ以上)互換(10ページの「テクニカルデータ」を参照してください。)であることを確認してください。

**Bluetoothデバイスで音楽が聞こえるが制御できない(再生/一時停止/早送り/巻き戻しなど)。**

BluetoothオーディオソースがAVRCP(10ページの「テクニカルデータ」を参照してください。)に対応していることを確認します。

**ヘッドセットの音量が非常に低いです。**

一部のBluetoothデバイスでは、ボリューム同期によって音量をヘッドセットにリンクできません。この場合は、Bluetoothデバイスの音量を個別に調整して、適切な音量レベルにする必要があります。

**ヘッドセットを別のデバイスに接続できないのですが、どうすればいいですか？**

- 前のペア機器のBluetooth機能がオフになっていることを確認してください。
- もう一方のデバイス(6ページの「初めてヘッドセットをBluetoothデバイスとペアリングする」を参照してください。)でも、ペアリング手順を繰り返します。

**片方のイヤピースからのみ音声は再生されません。**

- 通話中の場合は、左右のイヤピースから音が出るのが普通です。
- 音楽を聴いているときに、1つのイヤホンからしか音が聞こえない場合:
  - もう一方のイヤピースの電池が切れている可能性があります。パフォーマンスを最適化するには、両方のイヤホンをフル充電してください。

- 左右のイヤホンが互いに切断されているので、両方のイヤホンの電源を切ってください。両方のイヤホンを充電ケースに5秒ほど戻して取り出します。これでイヤホンがオンになり、2つのイヤホンが接続されます。ヘッドセットをBluetoothデバイスに接続し直します。

- ヘッドセットが複数のBluetoothデバイスに接続されている。全ての接続されているデバイスのBluetooth機能をオフにします。両方のイヤホンをオフにします。両方のイヤホンを5秒間充電ケースに戻して取り出します。ヘッドセットをBluetoothデバイスに接続し直します。ヘッドセットは、一度に1つのBluetoothデバイスだけに接続するように設計されています。ヘッドセットをBluetoothデバイスに再接続するときは、以前にペアリングして接続した他のデバイスのBluetooth機能がオフになっていることを確認します。

- 上記の対処法で問題が解決しない場合は、ヘッドセットをファクトリーリセットします(9ページの「ヘッドセットをファクトリーリセットする。」を参照)。

さらにサポートが必要な場合は、[www.philips.com/support](http://www.philips.com/support)を閲覧してください。



Este equipamento não tem direito à proteção contra interferência prejudicial e não pode causar interferência em sistemas devidamente autorizados.

Este produto está homologado pela ANATEL, de acordo com os procedimentos regulamentados pela Resolução 242/2000, e atende aos requisitos técnicos aplicados. Para maiores informações, consulte o site da ANATEL: [www.anatel.gov.br](http://www.anatel.gov.br)

PhilipsおよびPhilips Shield Emblemは、Koninklijke Philips N.V.の登録商標であり、ライセンスに基づいて使用されます。本製品はMMD Hong Kong Holding Limitedまたはその一子会社が製造し、責任を持って販売しており、MMD Hong Kong Holding Limitedが本製品に関する保証を行います。

