

PHILIPS

Mikromusiikkijärjestelmä

4000-sarja

TAM4505

Käyttöopas



Rekisteröi tuotteesi ja hae tukea osoitteessa
www.philips.com/support

Sisällysluettelo

1 Tärkeää	2	7 Muut ominaisuudet	15
Turvallisuus	2	Herätysajastimen säätäminen	15
Ilmoitus	2	Torkkuajastimen säätäminen	15
Vaativuuden mukaisuusvakuutus	3	Ulkoisen laitteen kuunteleminen	15
		Laitteiden lataaminen	16
2 Mikromusiikkijärjestelmäsi	4	8 Tuotetiedot	17
Johdanto	4	USB-soitettavuustiedot	17
Pakkauksen sisältö	4	Tuetut MP3-levymuodot	18
Pääyksikkö yleisesti	5		
Kauko-ohjain yleisesti	6	9 Vianmääritys	18
3 Käytön aloittaminen	8		
Kaiuttimien kytkeminen	8		
Radioantennin kytkeminen	8		
Virran kytkeminen	8		
Kauko-ohjaimen valmisteleminen	9		
Virta päälle	9		
Kellon säätäminen	9		
4 Toistaminen	10		
Toistaminen levyiltä	10		
Toistaminen USB:ltä	10		
Toiston hallinta	10		
Kappaleiden yli siirtyminen	11		
Kappaleiden ohjelmoiminen	11		
Toistaminen Bluetooth-laitteilta	11		
5 Radion kuunteleminen	12		
DAB+ -radion kuunteleminen	12		
FM-radion kuunteleminen	13		
6 Äänen säätäminen	14		
Äänenvoimakkuustason säätäminen	14		
Äänen mykistäminen	14		

1 Tärkeää

Turvallisuus



Tämä salama tarkoittaa, että laitteen sisällä oleva eristämätön materiaali voi aiheuttaa sähköiskun. Älä irrota koteloaa jokaisen jäsenen turvallisuuden vuoksi.

Huutomerkki kiinnittää huomion ominaisuuksiin, joiden takia oheinen opas tulee lukea huolella, jotta välttyään käyttö- ja huolto-ongelmilta.

VAROITUS: Tulipalon ja sähköiskun vaaran vähentämiseksi laitetta ei tule altistaa sateelle tai kosteudelle, ja nesteillä täytettyjä esineitä, kuten maljakoita, ei saa asettaa laitteen päälle.

HUOMIO: Kytke pistoke kunnolla estääksesi sähköiskut. (Alueet, joissa käytetään polaroituja pistokkeita: Estä sähköiskut sovittamalla leveä haarukka leveään aukkoon.)



Varoitus

- Älä koskaan irrota tämän laitteen koteloaa.
- Älä koskaan voitele mitään tämän laitteen osaa.
- Älä koskaan katso suoraan laitteen sisällä olevaan lasersäteeseen.
- Älä koskaan aseta tätä laitetta muiden sähkölaitteiden päälle.
- Pidä tämä laite poissa suorasta auringonvalosta, avotulesta ja lämmönlähteistä.
- Varmista, että virtajohto, pistoke tai sovitin on sijoitettu niin, että voit irrottaa laitteen virtalähteestä helposti.

- Laitetta ei saa altistaa tippuvalle vedelle tai roiskeille.

- Älä aseta laitteen päälle mitään vaarallisia esineitä (esim. nestettä sisältävät esineet, palavat kynttilät).
- Jos virran katkaisemiseen käytetään verkkovirtapistoketta tai laitteen liitintä, sen on oltava aina toimintakunnossa.
- Varmista, että tuotteen ympärillä on tarpeeksi tilaa ilman vaihtumista varten.
- Paristojen käytön HUOMIO – jotta paristot eivät vuotaisi, mistä saattaisi seurata vamma, omaisuusvahinko tai yksikön vahingoittuminen:
 - Asenna kaikki paristot oikein, + ja - laitteen merkintöjen mukaan.
 - Paristoja (pakattuja tai asennettuja) ei saa altistaa liialliselle kuumuudelle, kuten auringonpaisteelle, tulelle tms.
 - Poista paristot, kun laitetta ei käytetä pitkään aikaan.
- Käytä vain valmistajan nimeämiä lisävarusteita/lisälaitteita.

Ilmoitus

Kaikki tähän laitteeseen tehdyt muutokset ja muokkaukset, joita MMD Hong Kong Holding Limited ei ole nimenomaisesti hyväksynyt, voivat mitätöidä käyttäjien valtuudet käyttää laitetta.

Vaatimustenmukaisuusvakuutus

TPVision Europe B.v. vakuuttaa täten, että tämä tuote noudattaa direktiivin 2014/53/EU keskeisiä vaatimuksia ja muita asiaankuuluvia säännöksiä. Vaatimustenmukaisuusvakuutus on luettavissa osoitteessa www.philips.com/support.

Vanhan tuotteen ja akun hävittäminen



Tuotteesi on suunniteltu ja valmistettu laadukkaista materiaaleista ja osista, jotka voidaan kierrättää ja joita voidaan käyttää uudelleen.



Tämä tuotteessa oleva symboli tarkoittaa, että tuote noudattaa direktiiviä 2012/19/EU.



Tämä symboli tarkoittaa, että tuote sisältää direktiivin 2013/56/EU mukaisia paristoja, joita ei voi hävittää tavallisen kotitalousjätteen mukana.

Ota selvää paikallisesta sähkö- ja elektroniikkatuotteita ja paristoja koskevasta erilliskeräysjärjestelmästä. Noudata paikallisia sääntöjä äläkä koskaan hävitä tuotetta ja paristoja tavallisen kotitalousjätteen mukana. Asianmukainen vanhojen tuotteiden ja paristojen hävittäminen auttaa ehkäisemään kielteisiä vaikutuksia ympäristölle ja ihmisten terveydelle.

Paristojen irrottaminen

Katso ohjeet paristojen irrottamiseen paristojen asennusta koskevasta osiosta.

Ympäristötiedot

Kaikki tarpeeton pakkausmateriaali on jätetty pois. Olemme pyrkineet tekemään pakkauksesta helpon lajitella kolmeen materiaaliin: kartonki (laatikko), polystyreenivahto (puskuri) ja polyeteeni (pussit, suojavaahtoarkit).

Järjestelmäsi koostuu materiaaleista, jotka voidaan kierrättää ja käyttää uudelleen, jos purkamisen suorittaa asiantunteva yritys. Noudata pakkausmateriaalien, loppuun käytettyjen akkujen ja vanhan laitteen hävittämistä koskevia paikallisia määräyksiä.



Bluetooth®-sanamerkki ja -logot ovat Bluetooth SIG, Inc:n rekisteröityjä tavaramerkkejä, ja MMD Hong Kong Holding Limited käyttää niitä lisenssillä. Muut tavaramerkit ja tuotenimet ovat omistajiensa omaisuutta.

Tässä laitteessa on seuraava tarra:



Huomautus

- Tyypikilpi sijaitsee laitteen takana.

2 Mikromusiikki-järjestelmäsi

Onnittelut ostostasi ja tervetuloa Philips-tuotteen käyttäjäksi! Jotta saisit täyden hyödyn Philipsin tarjoamasta tuesta, rekisteröi tuotteesi osoitteessa www.philips.com/support.

Johdanto

Tällä yksiköllä voit

- nauttia levyille, USB-laitteille, Bluetooth-laitteille ja muille ulkoisille laitteille tallennetusta audiosta
- kuunnella FM- ja DAB+ -radiota (Digital Audio Broadcasting+)

Tämä yksikkö tukee seuraavia mediamuotoja:

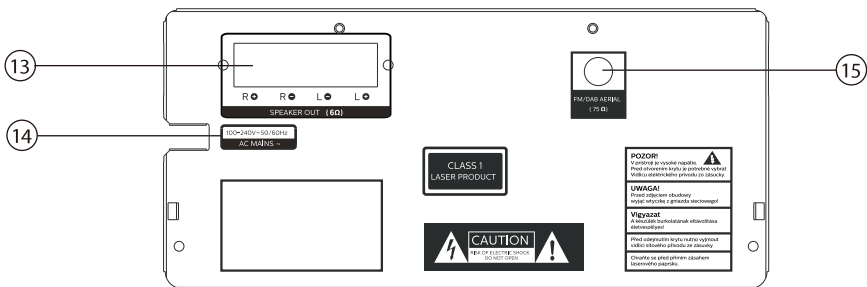
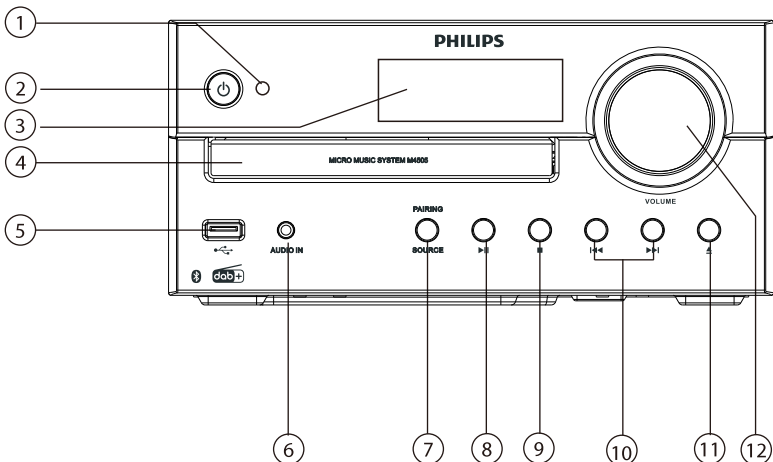


Pakkauksen sisältö

Tarkista ja tunnista pakkauksen sisältö:

- Pääyksikkö
- 2 kaiutinta
- 1 radioantenni
- Kauko-ohjain (ja yksi AAA-paristo)
- Painettu materiaali

Pääyksikkö yleisesti



① Merkkivalo

- Valmiustilan merkkivalo: muuttuu punaiseksi, kun tämä tuote kytketään valmiustilaan.
- Bluetooth-merkkivalo: muuttuu siniseksi merkinä Bluetooth-yhteyden tilasta.

②

- Kytke tämä tuote päälle tai valmiustilaan.

③ Näyttöpaneeli

- Näytä nykytila.

④ Levytila

⑤

- Kytke USB-tallennuslaitteita.

⑥ AUDIO IN

- Kytke ulkoisia audiolaitteita.

⑦ SOURCE/PAIRING

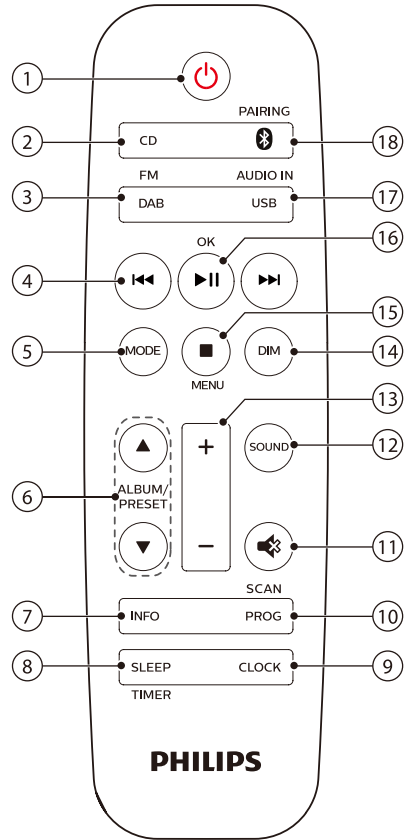
- Paina valitaksesi audiolähteen: DISC, USB, TUNER, DAB, AUDIO IN, BT.
- Paina Bluetooth-tilassa yli 2 sekuntia katkaistaksesi yhteyden yhdistettyyn laitteeseen ja siirtyäksesi parinmuodostustilaan.

⑧


- Aloita tai keskeytä toisto.

- 9 ■
- Lopeta toisto.
 - Poista ohjelma.
- 10 ⏮ / ⏭
- Siirry edelliseen/seuraavaan kappaleeseen.
 - Etsi kappaleessa/levyllä.
 - Viritä radioasemille.
 - Säädä aika.
- 11 ▲
- Avaa tai sulje levytila.
- 12 **Äänenvoimakkuuden säätönappi**
- Säädä äänenvoimakkuutta.
- 13 **SPEAKER OUT -liitäntä**
- Yhdistä kaiuttimet.
- 14 **AC MAINS ~**
- 15 **FM-antenni**
- Paranna FM-radiovastaanottoa.

Kauko-ohjain yleisesti



- 1 ⏻
- Kytke tämä tuote päälle tai valmiustilaan.
- 2 CD
- Valitse lähteeksi CD.
- 3 DAB/FM
- Valitse lähteeksi FM tai DAB+.
- 4 ⏮ / ⏭
- Siirry edelliseen/seuraavaan kappaleeseen.
 - Etsi kappaleessa/levyllä/USB-laitteella.

- Viritä FM-asemalle.
 - Säädä aika.
 - Valitse DAB+ -asema.
- ⑤ **MODE**
- Valitse satunnaistoistotila toistaaksesi kappaleita satunnaisessa järjestyksessä.
 - Valitse uusintatila toistaaksesi kappaleen tai kaikki kappaleet toistuvasti.
- ⑥ **ALBUM/PRESET ▲ / ▼**
- Valitse tallennettu radioasema
 - Siirry edelliseen/seuraavaan albumiin.
- ⑦ **INFO**
- Näytä toistotiedot tai radiopalvelun tiedot.
- ⑧ **SLEEP/TIMER**
- Säädä uniajastin.
 - Säädä herätysajastin.
- ⑨ **CLOCK**
- Säädä kello.
 - Näytä kellon tiedot.
 - Ollessasi valmiustilassa paina ja pidä kytkeäksesi kellonäytön päälle tai pois.
- ⑩ **PROG/SCAN**
- Ohjelmoi kappaleita.
 - Ohjelmoi radioasemia.
 - Tallenna radioasemat automaattisesti.
- ⑪  **SOUND**
- Mykistä tai palauta äänenvoimakkuus.
- ⑫ **SOUND**
- Valitse ennalta määritetty äänitehoste.
- ⑬ **+/- (äänenvoimakkuus)**
- Säädä äänenvoimakkuutta.
- ⑭ **DIM**
- Säädä näytön kirkkautta.
- ⑮ **■/MENU**
- Lopeta toisto tai poista ohjelma.
 - Siirry DAB+ -valikkoon tai poistu siitä.
- ⑯ **▶||/OK**
- Paina aloittaaksesi, keskeyttääksesi tai jatkaaksesi toistoa.
 - Vahvista tai valitse DAB+ -kohde.

- ⑰ **USB/AUDIO IN**
- Valitse lähteeksi USB.
 - Valitse lähteeksi AUDIO IN.

- ⑱ **📶/PAIRING**
- Valitse lähteeksi Bluetooth.
 - Paina Bluetooth-tilassa yli 2 sekuntia siirtyäksesi parinmuodostustilaan.

3 Käytön aloittaminen

! Huomio

- Muiden kuin tässä kuvattujen säädinten, säätöjen tai menetelmien käyttö saattaa aiheuttaa vaarallista säteilyaltistumista tai muita vaaroja.

Noudata aina tämän luvun ohjeita esitysjärjestyksessä.

Kytke kaiuttimet

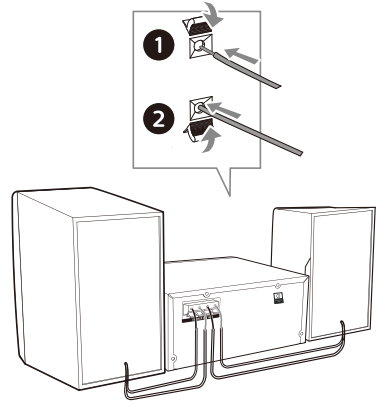
☰ Huomautus

- Työnnä kunkin kaiutinjohton paljas osio pohjaan saakka liitännään.
- Käytä vain toimitettuja kaiuttimia, jotta äänenlaatu olisi parempi.

- 1 Kun kytket oikean kaiuttimen, paikalla pääyksikön takaa liitännä, jossa on merkintä "R".
- 2 Työnnä kuparijohto + -liitännään ja hopeinen johto -liitännään.
- 3 Kun kytket vasemman kaiuttimen, paikalla pääyksiköstä liitännä, jossa on merkintä "L".
- 4 Kytke vasemman kaiuttimen johto toistamalla vaihe 2.

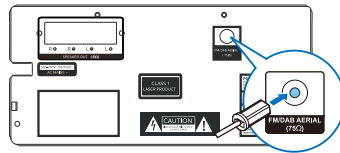
Kunkin kaiuttimen johdon kytkeminen:

- 1 Pidä liitännän kieleke painettuna.
- 2 Kytke kaiuttimen johto kunnolla.
- 3 Vapauta liitännän kieleke.



Kytke radioantenni

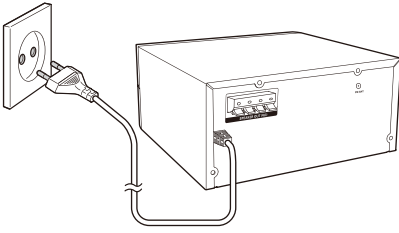
Kytke toimitettu radioantenni tähän tuotteeseen ennen radion kuuntelemista.



Kytke virta

! Huomio

- Tuotteen vaurioitumisen vaara! Varmista, että virtalähteen jännite vastaa yksikön taakse tai pohjaan painettua jännitettä.
- Sähköiskun vaara! Varmista, että pistoke on kiinnitetty kunnolla, ennen kuin kytket verkkovirtajohdon. Kun irrotat verkkovirtajohdon, vedä aina pistokkeesta, ei johdosta.
- Varmista, että olet tehnyt muut kytkennät, ennen kuin kytket verkkovirtajohdon.



Kytke virtajohto pistorasiaan.

Valmistele kauko-ohjain

! Huomio

- Tuotteen vaurioitumisen vaara! Kun kauko-ohjainta ei käytetä pitkään aikaan, irrota paristot.
- Paristot sisältävät kemikaaleja, joten ne tulee hävittää asianmukaisesti.

Kauko-ohjaimen pariston asentaminen:

- 1 Avaa paristotila.
- 2 Aseta toimitettu AAA-paristo paikoilleen oikein päin merkintöjen mukaan (+/-).
- 3 Sulje paristotila.



Virta päälle

Paina ϕ .

- ↳ Tuote siirtyy käyttämään viimeksi valittua äänilähdettä.

Siirry valmiustilaan

Paina ϕ uudelleen siirtääksesi tuotteen valmiustilaan ilman kellonäyttöä tai valmiustilaan kellonäytöllä.

↳ Punainen valmiustilan merkkivalo syttyy.

- Ollessasi valmiustilassa voit kytkeä kellonäytön päälle tai pois painamalla ja pitämällä **CLOCK**.

☰ Huomautus

- Tuote siirtyy valmiustilaan, jos sitä ei käytetä 15 minuuttiin.
- Irrota energia säästääksesi kaikki ulkoiset elektroniset laitteet USB-portista, kun laite ei ole käytössä.

Säädä kello

- 1 Virran ollessa päällä paina **CLOCK** yli 2 sekuntia siirtyäksesi kellon säätötilaan.
↳ [24H] tai [12H] tulee näkyviin.
- 2 Paina \lll / \ggg valitaksesi 24H tai 12H tunnin ilmoitusmuoto ja paina sitten **CLOCK**.
↳ Tunnit alkavat vilkkua.
- 3 Paina \lll / \ggg säätääksesi tunnit ja paina sitten **CLOCK**.
↳ Minuutit alkavat vilkkua.
- 4 Paina \lll / \ggg säätääksesi minuutit ja paina sitten **CLOCK**.
↳ Kello on säädetty.

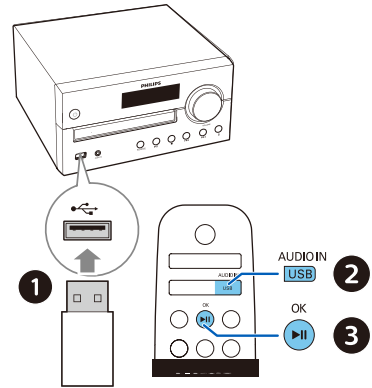
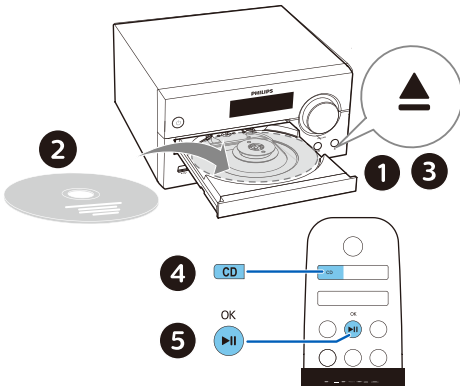
✳️ Vinkki

- Jos haluat nähdä kellon virran ollessa päällä, paina **CLOCK** lyhyesti.
- Valmiustilassa voit painaa ja pitää **CLOCK** kytkeäksesi kellonäytön päälle tai pois.
- Jos kellonäyttö kytketään päälle valmiustilassa, virrankulutus kasvaa.

4 Toista

Toista levytä

- 1 Paina **CD** valitaksesi lähteeksi DISC.
- 2 Paina **▲** avataksesi levytilan.
- 3 Aseta levy paikoilleen etiketti ylöspäin.
- 4 Paina **▲** sulkeaksesi levytilan.
- 5 Toisto alkaa automaattisesti.
Jos ei, paina **▶▶**.



Hallitse toistoa

▶▶	Aloita, keskeytä tai jatka toistoa.
■	Lopeta toisto.
▲/▼	Valitse albumi tai kansio.
◀◀/▶▶	Paina siirtyäksesi edelliseen tai seuraavaan kappaleeseen. Paina ja pidä etsiäksesi taakse-/eteenpäin kappaleessa.

MODE Toista kappale tai kaikki kappaleet toistuvasti.
Toista kappaleita satunnaisesti.

+/- Lisää tai vähennä äänenvoimakkuutta.

🔊 Mykistä äänet tai poista mykistys.

SOUND Valitse ennalta määritetty taajuuskorjain.

DIM Säädä näytön kirkkautta.

INFO Näytä toistotiedot.

Toista USB:ltä

Huomautus

- Varmista, että USB-laitteessa on toistettavaa audiosisältöä.

- 1 Kytke USB-laite **↔**-liitäntään.
- 2 Valitse lähteeksi USB painamalla **AUDIO IN/USB** toistuvasti.
↳ Toisto alkaa automaattisesti.
Jos ei, paina **▶▶**.

Siirry kappaleiden yli

CD:

Paina ◀◀/▶▶ valitaksesi kappaleita.

MP3-levy ja USB:

- 1 Paina ▲/▼ valitaksesi albumin tai kansion.
- 2 Paina ◀◀/▶▶ valitaksesi kappaleen tai tiedoston.

Ohjelmoi kappaleita

Tällä toiminnolla voit ohjelmoida 20 kappaletta haluamassasi järjestyksessä.

- 1 Paina pysäytystilassa **PROG/SCAN** aktivoitaksesi ohjelmatilan.
↳ [P01] tulee näkyviin.
- 2 MP3-kappaleiden tapauksessa paina ▲/▼ valitaksesi albumin.
- 3 Paina ◀◀/▶▶ valitaksesi kappaleen ja paina sitten **PROG/SCAN** vahvistaaksesi.
- 4 Toista vaiheet 2–3 ohjelmoidaksesi lisää kappaleita.
- 5 Paina ▶|| toistaaksesi ohjelmoitua kappaleita.

Ohjelman poistaminen

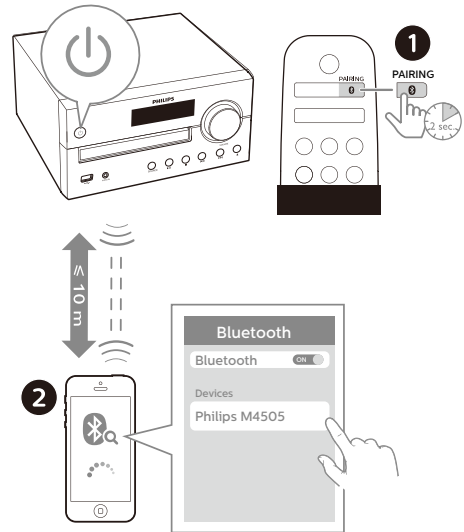
Paina ■ kahdesti.

Toista audiota Bluetooth-laitteilta



Huomautus

- Yhteensopivuutta kaikkien Bluetooth-laitteiden kanssa ei taata.
- Yksikön ja laitteen väliset esteet voivat lyhentää kantamaa.
- Tämän yksikön ja Bluetooth-laitteen tehollinen toimintaetäisyys on noin 10 metriä (30 jalkaa).
- Yksikkö voi muistaa enintään 8 aiemmin kytkettyä Bluetooth-laitetta.



- 1 Valitse lähteeksi Bluetooth painamalla .
↳ [BT] Näytössä lukee (Bluetooth).
↳ Bluetooth-merkkivalo vilkkuu sinisenä.
- 2 Kytke A2DP:tä (Advanced Audio Distribution Profile) tukevassa laitteessa Bluetooth-päälle ja etsi Bluetooth-laitteita, joiden kanssa voidaan muodostaa laitepari (katso laitteen käyttöopas).

- 3 Valitse **Philips M4505** Bluetooth-laitteessasi ja syötä tarvittaessa 0000 parinmuodostuksen salasananaksi.
- ↳ Kun laitepari ja yhteys on muodostettu, Bluetooth-merkkivalo alkaa palaa tasaisen sinisenä ja laite piippaa kahdesti.
 - Jos **Philips M4505** ei löydy tai et voi muodostaa laiteparia tämän laitteen kanssa, paina **PAIRING 2** sekuntia siirtyäksesi parinmuodostustilaan.

- 4 Toista audiota yhdistetyssä laitteessa.
- ↳ Audio virtaa tähän tuotteeseen Bluetooth-laitteelta.

Yhteyden katkaiseminen

Bluetooth-laitteeseen:

- Poista Bluetooth käytöstä laitteessasi.
- Siirry parinmuodostustilaan painamalla **PAIRING 2** sekuntia.

5 Radion kuunteleminen

Tällä tuotteella voi kuunnella DAB+ ja FM-radiota.

Huomaus

- Sijoita antenni mahdollisimman kauas TV:stä ja muista säteilylähteistä.
- Vedä antenni täyteen pituuteensa ja säädä sen asentoa optimoidaksesi vastaanoton.

Kuuntele DAB+ -radiota

DAB+ (Digital Audio Broadcasting+) on keino lähettää radio-ohjelmia digitaalisesti lähetinverkoston välityksellä. Se tarjoaa enemmän vaihtoehtoja, paremman äänenlaadun ja enemmän tietoa.

Tallenna DAB+ -radioasemat automaattisesti

Huomaus

- Uusia asemia ja palveluita lisätään DAB+ -lähetykseen silloin tällöin. Jos haluat ottaa uusia DAB+ -asemia ja -palveluita käyttöön, suorita haku säännöllisesti.

- 1 Paina **DAB/FM** toistuvasti valitaksesi lähteeksi DAB+.
- Jos valitset lähteeksi DAB+ ensimmäistä kertaa tai jos DAB+ -palvelua ei ole tallennettu, saat ilmoituksen [**Press OK to SCAN**]. Paina tällöin **▶II /OK** aloittaaksesi haun ja ohita vaihe 2 alla.

2 Paina **PROG/SCAN** yli 2 sekuntia.

- ↳ Tuote etsii ja tallentaa kaikki DAB+ -radioasemat automaattisesti.
- ↳ Kun etsintä päättyy, laite alkaa toistaa ensimmäistä käytettävissä olevaa asemaa.

Valitse DAB+ -radioasema

Kun DAB+ -radioasemat on etsitty ja tallennettu, paina **◀◀/▶▶** valitaksesi DAB+ -aseman.

Tallenna DAB+ -radioasemia manuaalisesti

- 1 Paina **◀◀/▶▶** valitaksesi DAB+ -radioaseman.
- 2 Paina **PROG/SCAN** aktivoiaksesi ohjelmatilan.
↳ **[P01]** tulee näkyviin.
- 3 Paina **▲/▼** valitaksesi tälle radioasemalle numeron 1–10 ja paina sitten **PROG/SCAN** vahvistaaksesi.
- 4 Toista vaiheet 1–3 ohjelmoidaksesi lisää asemia.

Tallennetun DAB+ -radioaseman valitseminen:

Paina DAB+ -tilassa **▲/▼**.

Käytä DAB+ -valikkoa

- 1 Paina DAB+ -tilassa **■/MENU** siirtyäksesi DAB+ -valikkoon.
- 2 Paina **◀◀/▶▶** kytkeäksesi valikkovaihtoehdot.
 - **[SCAN]:** Etsi ja tallenna kaikki saatavilla olevat DAB+ -radioasemat.
 - **[MANUAL]:** Viritä DAB+ -asemalle manuaalisesti.
 - **[PRUNE]:** Poista toimimattomat asemat luettelosta.
 - **[SYSTEM]:** Säädä järjestelmäasetuksia.

3 Valitse vaihtoehto painamalla **▶||/OK**.

4 Jos tarjolla on alivaihtoehto, toista vaiheet 2–3.

Näytä DAB+ -tiedot

Kun kuuntelet DAB+ -radiota, paina **INFO** toistuvasti näyttääksesi erilaisia tietoja (jos saatavilla), kuten taajuus, signaalivoimakkuus, aika jne.

Kuuntele FM-radiota

Viritä FM-radioasemalle

- 1 Paina **DAB/FM** toistuvasti valitaksesi lähteeksi FM.
- 2 Paina **◀◀/▶▶** yli kahden sekunnin ajan
↳ Radio virittyy automaattisesti asemalle, jolla on vahvin signaali.
- 3 Jos haluat löytää lisää asemia, toista vaihe 2.

Heikolle asemalle virittäminen:

Paina **◀◀/▶▶** toistuvasti, kunnes löydät parhaan signaalin.

Tallenna FM-radioasemat automaattisesti

Huomaus

- Voit tallentaa enintään 10 FM-radioasemaa.

- 1 Paina **DAB/FM** toistuvasti valitaksesi lähteeksi FM.
- 2 Paina **PROG/SCAN** yli 2 sekuntia.
↳ Kaikki käytettävissä olevat asemat ohjelmoidaan taajuuskaistan vastaanottosignaalin voimakkuuden mukaan.

- ↳ Ensimmäistä ohjelmoitua radioasemaa lähetetään automaattisesti.

Tallenna FM-radioasemia manuaalisesti

- 1 Viritä FM-radioasemalle.
- 2 Paina **PROG/SCAN** aktivoitaksesi ohjelmatilan.
↳ Näytössä lukee [P01].
- 3 Paina ▲/▼ valitaksesi tälle radioasemalle numeron 1–10 ja paina sitten **PROG/SCAN** vahvistaaksesi.
- 4 Toista vaiheet 1–3 ohjelmoitaksesi lisää asemia.

Huomautus

- Voit korvata ohjelmoitun aseman tallentamalla toisen aseman sen tilalle.

Esiasetetun FM-radiokanavan valinta

Paina FM-tilassa ▲/▼ valitaksesi tallennetun numeron.

- Kun kuuntelet FM-radiota, voit vaihtaa stereo- ja monoäänen välillä painamalla OK.

Näytä RDS-tiedot

RDS (Radio Data System) -palvelua käytettäessä FM-asemat voivat esittää lisätietoja.

- 1 Viritä FM-radioasemalle.
- 2 Paina **INFO** toistuvasti näyttääksesi erilaisia RDS-tietoja (jos saatavilla), kuten aseman nimi, ohjelman tyyppi, aika jne.


6 Äänen säätäminen

Seuraavat toiminnot ovat käytettävissä kaikkien tuettujen medioiden kohdalla.

Säädä äänenvoimakkuustasoa

- Paina kauko-ohjaimessa **VOLUME +/-** toistuvasti.
- Kierrä pääyksikössä äänenvoimakkuuden säätönuppia.

Mykistä ääni

- Paina  mykistääksesi äänen tai poistaaksesi mykistyksen.

7 Muut ominaisuudet

Säädä herätysajastin

Tätä tuotetta voidaan käyttää herätyskellona. Voit valita hälytyslähteeksi levyn, radion tai USB-tallennuslaitteen .mp3-tiedostoja.

Huomautus

- Herätysajastin ei ole käytettävissä AUDIO IN -tilassa.
- Jos lähteeksi valitaan CD/USB mutta laitteessa ei ole levyä tai siihen ei ole yhdistetty USB-laitetta, lähteeksi valitaan automaattisesti radio.

Varmista, että olet säätänyt kellon oikein.

- 1 Paina valmiustilassa **SLEEP/TIMER** 2 sekuntia.
↳ Tunnit vilkkuvat.
- 2 Paina **⏮** / **⏭** toistuvasti säätääksesi tunnit ja paina sitten **SLEEP/TIMER** vahvistaaksesi.
↳ Minuutit vilkkuvat.
- 3 Paina **⏮** / **⏭** säätääksesi minuutit ja paina sitten **SLEEP/TIMER** vahvistaaksesi.
↳ Viimeksi valittu hälytyslähde vilkkuu.
- 4 Paina **⏮** / **⏭** valitaksesi hälytyslähteen (levy, USB, FM tai DAB+ -radio) ja paina sitten **SLEEP/TIMER** vahvistaaksesi.
↳ **XX** vilkkuu (XX ilmoittaa hälytysäänän voimakkuuden).
- 5 Paina **⏮** / **⏭** säätääksesi hälytysäänän voimakkuuden ja paina sitten **SLEEP/TIMER** vahvistaaksesi.

Ota herätysajastin käyttöön / poista se käytöstä

Paina valmiustilassa **SLEEP/TIMER** toistuvasti ottaaksesi ajastimen käyttöön tai poistaaksesi sen käytöstä.

- ↳ Jos ajastin otetaan käyttöön, **TIMER** tulee näkyviin.
- Valmiustilassa voit painaa ja pitää **CLOCK** kytkeäksesi kellonäytön päälle tai pois.

Aseta uniajastin

Musiikkijärjestelmä voi siirtyä valmiustilaan määrätyn ajan kuluttua.

- Kun musiikkijärjestelmä on päällä, paina **SLEEP/TIMER** toistuvasti valitaksesi ajanjakson (minuuteissa).

↳ Kun uniajastin otetaan käyttöön, **SLEEP** tulee näkyviin.

Uniajastuksen poistaminen käytöstä

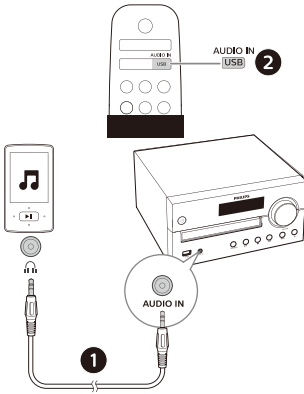
- Paina **SLEEP/TIMER** toistuvasti, kunnes näytössä lukee **[OFF]** (uni pois).
↳ Kun uniajastin poistetaan käytöstä, **SLEEP** poistuu näytöstä.

Kuuntele ulkoista laitetta

Voit kuunnella ulkoista laitetta tällä yksiköllä käyttämällä MP3-kaapelia.

- 1 Kytke MP3-kaapeli (ei sisälly toimitukseen) seuraavien välille:
 - **AUDIO IN** -liitäntä (3,5 mm) tuotteessa
 - ja kuulokeliitäntä ulkoisessa laitteessa.
- 2 Paina **AUDIO IN/USB** toistuvasti valitaksesi **AUDIO IN** lähteeksi.

- 3 Aloita tosto laitteella (katso laitteen käyttööpas).



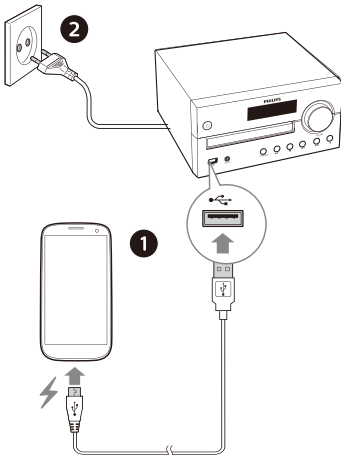
Huomautus

- Tämän tuotteen yhteensopivuutta kaikkien laitteiden kanssa ei taata.

Lataa laitteesi

Tällä mikromusiikkijärjestelmällä voi ladata ulkoisia laitteita, kuten matkapuhelimen, MP3-soittimen tai muun mobiililaitteen.

- 1 Kytke tämän tuotteen USB-liitäntä laitteesi USB-liitäntään USB-kaapelilla.



- 2 Kytke tuote virtalähteeseen.
↳ Kun laite tunnistetaan, lataus alkaa.

8 Tuotetiedot



Huomautus

- Tuotetiedot voivat muuttua ilman ennakoilmoitusta.

Tekniset tiedot

- **Nimellislähtöteho (vahvistin):**
 - Kokonaisteho 60 W (maks.)
- **Akustinen taajuusvaste:**
50 Hz – 20 kHz
- **Kaiutin:** 2 X 4” bassokaiutinalue, 6Ω 2 x 20 mm diskanttikaiutinalue 8Ω
- **Bassotehoste:** 2 bassoporttia
- **Tuetut levytyypit:** CD-DA, CD-R, CDRW, MP3-CD (8/12 cm)
- **Bluetooth-versio:** V4.2
- **Tuetut Bluetooth-profilit:** A2DP V1.2, AVRCP V1.0
- **Bluetooth-taajuusalue/lähtöteho:** 2,402 GHz ~ 2,480 GHz ISM-kaista / ≤ 4 dBm (luokka 2)
- **USB-toisto:**
 - Type A, USB Direct 2.0, 5 V / 1 A, MSC-tiedostomuoto, FAT 16/32,
 - USB-tuki maks. 32 Gt
- **USB-lataus:**
2 A maks. (valmiustila); 500 mA maks. (USB-lähde); 1 A maks. (lähteenä BT/Radio/CD/Audio in)
* *Todellinen latausvirta riippuu mobiililaitteesta.*
- **Virittimen taajuusalue:**
FM 87,5–108 MHz
- **Tallennettuja asemia:** 10 (FM) + 10 (DAB+)
- **AUDIO IN -tulotaso:**
700 mV \pm 100mV RMS

- **Virta:** 100–240 V~, 50/60 Hz (verkkovirtatulo)
- **Virrankulutus käytön aikana:** 30 W
- **Virrankulutus valmiustilassa:**
< 0,5 W (kellonäyttö pois päältä)
- **Mitat (L x K x S):**
220 x 104 x 231,5 mm (pääyksikkö);
150 x 241,3 x 173 mm (kaiutin)
- **Paino:** 1,68 kg (pääyksikkö);
2 x 1,78 kg (kaiutin)

USB-soitettavuustiedot

Yhteensopivat USB-laitteet:

- USB-muistitikku (USB2.0 tai USB1.1)
- USB-soittimet (USB2.0 tai USB1.1)
- muistikortit (vaativat lisävarusteena saatavan kortinlukijan toimiakseen tämän yksikön kanssa)

Tuetut USB-muodot:

- USB- tai muistitiedostomuoto: FAT16, FAT32 (sektorin koko: 512 tavua)
- MP3-bittinopeus (datanopeus): 32–320 Kbps ja vaihteleva bittinopeus
- Enintään 8 tasoa sisäkkäisiä hakemistoja
- Albumien/kansioiden määrä: enintään 99
- Kappaleiden määrä: enintään 999
- Tiedostonimi Unicode UTF8-muodossa (maksimipituus: 32 tavua)

Tukemattomat USB-muodot:

- Tyhjät albumit: tyhjä albumi on albumi, joka ei sisällä MP3-tiedostoja, eikä sitä esitetä näytössä.

Tuetut MP3-levymuodot

- ISO9660, Joliet
- Kappaleita enintään: 128 (riippuen tiedostonimen pituudesta)
- Albumeita enintään: 99
- Tuetut näytteenottotaajuudet: 32 kHz, 44,1 kHz, 48 kHz
- Tuetut bittinopeudet 32–256 (kbps), vaihteleva bittinopeus

9 Vianmääritys



Varoitus

- Älä koskaan irrota tämän laitteen koteloa.

Jotta takuu pysyisi voimassa, älä koskaan yritä korjata järjestelmää itse. Jos sinulla on ongelmia tämän laitteen käytössä, tarkista seuraavat seikat ennen kuin pyydät huoltoa. Jos ongelma ei ratkea, siirry Philipsin verkkosivulle (www.philips.com/support). Kun otat yhteyttä Philipsiin, varmista, että laite on ulottuvillasi ja mallinumero ja sarjanumero ovat nähtävissä.

Ei virtaa

- Varmista, että laitteen vaihtovirtajohto on kytketty oikein.
- Varmista, että pistorasiaan tulee virtaa.
- Järjestelmä sammuu automaattisesti virtaa säästääkseen 15 minuuttia kappaleen soitua loppuun, jos mitään toimintoa ei valita.

Ei ääntä tai heikko ääni

- Säädä äänenvoimakkuutta
- Tarkista, että kaiuttimet on kytketty kunnolla.
- Tarkista, ovatko paljaat kaiuttimen johdot puristuksissa.

Laite ei reagoi

- Irrota vaihtovirtapistoke pistorasiasta ja kytke se sitten takaisin. Kytke sitten laitteen virta taas päälle.
- Järjestelmä sammuu automaattisesti virtaa säästääkseen 15 minuuttia kappaleen soitua loppuun, jos mitään toimintoa ei valita.
- Yksikkö ovat esittelytilassa. Tästä tilasta poistuminen: säädä äänenvoimakkuustasoksi 03 ja paina sitten ►||pääyksikössä 10 sekuntia.

Kauko-ohjain ei toimi.

- Ennen kuin painat mitään toimintopainiketta, valitse oikea lähde kauko-ohjaimella pääyksikön sijaan.
- Tuo kauko-ohjain lähemmäs yksikköä.
- Aseta paristot oikein päin merkintöjen mukaan (+/-).
- Vaihda paristo.
- Kohdistu kauko-ohjain suoraan yksikön edessä olevaa anturia kohden.

Levyä ei löydy

- Aseta levy paikoilleen.
- Tarkista, onko levy ylösalaisin.
- Odota, että linssille tiivistynyt kosteus haihtuu.
- Vaihda tai puhdistu levy.
- Käytä viimeisteltyä CD:tä tai oikeaa levymuotoa.

Joitain USB-laitteen tiedostoja ei voida näyttää

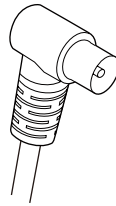
- USB-laitteen kansioden tai tiedostojen määrä ylittää tietyn rajan. Tämä ei ole merkki viasta.
- Näiden tiedostojen muotoa ei tueta.

USB-laitetta ei tueta

- USB-laite ei ole yhteensopiva yksikön kanssa. Kokeile toista laitetta.

Heikko radiovastaanotto

- Vie yksikkö kauemmas TV:stä tai muista säteilylähteistä.
- Vedä radioantenni täyteen pituuteen.
- Kytke ulkoantenni. Voit hankkia uuden antennikaapelin, jonka yhdessä päässä on L:n muotoinen pistoke, kuten alla olevassa kuvassa.
 - Kytke L:n muotoinen pistoke tähän tuotteeseen ja kytke toisen pään pistoke seinäliitäntään.



Musiikin toisto ei toimi tässä yksikössä edes Bluetooth-yhteyden muodostamisen jälkeen.

- Laitteella ei voida toistaa musiikkia tämän yksikön läpi langattomasti.

Äänenlaatu on heikko, kun yhteys Bluetooth-laitteeseen on muodostettu.

- Bluetooth-vastaanotto on heikko. Siirrä laite lähemmäs tätä yksikköä tai poista esteet niiden väliltä.

Bluetooth ei voi muodostaa yhteyttä tähän yksikköön.

- Laite ei tue tämän yksikön vaatimia profileja.
- Laitteen Bluetooth-toiminto ei ole käytössä. Katso laitteen käyttöoppaasta, miten tämä toiminto otetaan käyttöön.
- Tämä yksikkö ei ole parinmuodostustilassa.
- Tämä yksikkö on jo yhteydessä toiseen Bluetooth-laitteeseen. Pura kyseisen laitteen yhteys ja yritä uudelleen.

Mobiililaitteen yhteys muodostuu ja katkeilee jatkuvasti.

- Bluetooth-vastaanotto on heikko. Siirrä laite lähemmäs tätä yksikköä tai poista esteet niiden väliltä.
- Jotkut matkapuhelimet saattavat muodostaa yhteyden ja katkaista sen jatkuvasti, kun soitat tai lopetat puheluita. Tämä ei ole merkki tuoteviasta tässä yksikössä.

- Joidenkin laitteiden Bluetooth-yhteys saattaa kytkeytyä automaattisesti pois virran säästämiseksi. Tämä ei ole merkki tuoteviasta tässä yksikössä.

Ajastin ei toimi

- Säädä kello oikein.
- Kytke ajastin päälle.

Kellon/ajastimen asetus poistettu

- Virta on katkennut tai virtajohto irrotettu pistorasiasta.
- Nollaa kello/ajastin.

Miten kellonäyttö pidetään päällä tai pois valmiustilassa?

- Ollessasi valmiustilassa paina ja pidä CLOCK kytkeäksesi kellonäytön päälle tai pois.



Teknisiä tietoja voidaan muuttaa ilman erillistä ilmoitusta
2020 © Philips ja Philips-kilpisympoli ovat Koninklijke Philips N.V:n rekisteröityjä tavaramerkkejä, ja niitä käytetään
lisenssillä. Tämän tuotteen valmistaja on MMD Hong Kong Holding Limited tai jokin sen tytäryhtiö, joiden vastuulla sitä
myydään, ja MMD Hong Kong Holding Limited on tämän tuotteen takuunantaja.

