

Altijd tot uw dienst

Ga voor registratie van uw product en ondersteuning naar
www.philips.com/support



BT3000



Gebruiksaanwijzing

PHILIPS

Inhoudsopgave

1	Belangrijk	2
<hr/>		
2	Uw Bluetooth-luidspreker	3
	Introductie	3
	Wat zit er in de doos?	3
	Overzicht van de luidspreker	4
<hr/>		
3	Aan de slag	6
	Stroomvoorziening	6
	Inschakelen	6
<hr/>		
4	Bluetooth-apparaten gebruiken	8
	Afspelen vanaf Bluetooth-apparaten	8
	Uw telefoongesprek regelen	9
<hr/>		
5	Andere functies	10
	Naar een extern apparaat luisteren	10
	Volume aanpassen	10
<hr/>		
6	Productinformatie	11
	Specificaties	11
<hr/>		
7	Problemen oplossen	12
	Algemeen	12
	Over Bluetooth-apparaten	12
<hr/>		
8	Kennisgeving	13
	Compliance	13
	De zorg voor het milieu	13
	Handelsmerkverklaring	13

1 Belangrijk

Opmerking

- Het typeplaatje bevindt zich aan de onderkant van het apparaat.



Waarschuwing

- Verwijder de behuizing van deze luidspreker nooit.
 - Geen enkel onderdeel van deze luidspreker hoeft ooit te worden gesmeerd.
 - Plaats deze luidspreker nooit op andere elektrische apparatuur.
 - Houd deze luidspreker uit de buurt van direct zonlicht, open vuur of warmte.
-
- Zorg ervoor dat er genoeg ruimte rond de luidspreker is voor ventilatie.
 - **WAARSCHUWING** met betrekking tot batterijgebruik – Om te voorkomen dat batterijen gaan lekken, wat kan leiden tot lichamelijk letsel of beschadiging van eigendommen of de luidspreker:
 - Plaats de batterijen met + en - zoals staat aangegeven op de luidspreker.
 - Plaats geen oude en nieuwe of verschillende typen batterijen in het apparaat.
 - Verwijder de batterijen wanneer de luidspreker gedurende langere tijd niet wordt gebruikt.
 - De batterijen mogen niet worden blootgesteld aan hoge temperaturen veroorzaakt door zonlicht, vuur en dergelijke.
 - Gebruik uitsluitend de voeding die in de gebruikershandleiding wordt vermeld.
 - Er mag geen vloeistof op de luidspreker druppelen of spatten.
 - Plaats niets op de luidspreker dat gevaar kan opleveren, zoals een glas water of een brandende kaars.
 - Wanneer de stekker van de Direct plug-in-adapter wordt gebruikt om het apparaat los te koppelen, moet u ervoor zorgen dat u altijd goed bij de stekker kunt.

2 Uw Bluetooth-luidspreker

Gefeliciteerd met uw aankoop en welkom bij Philips! Als u volledig wilt profiteren van de ondersteuning die Philips biedt, kunt u uw product registreren op www.philips.com/welcome.

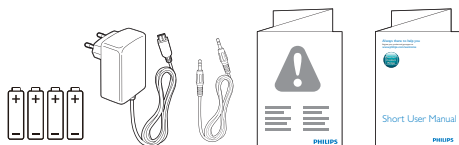
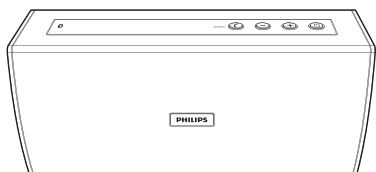
Introductie

Met deze luidspreker kunt u genieten van geluid van uw Bluetooth-apparaten of andere externe audioapparaten.

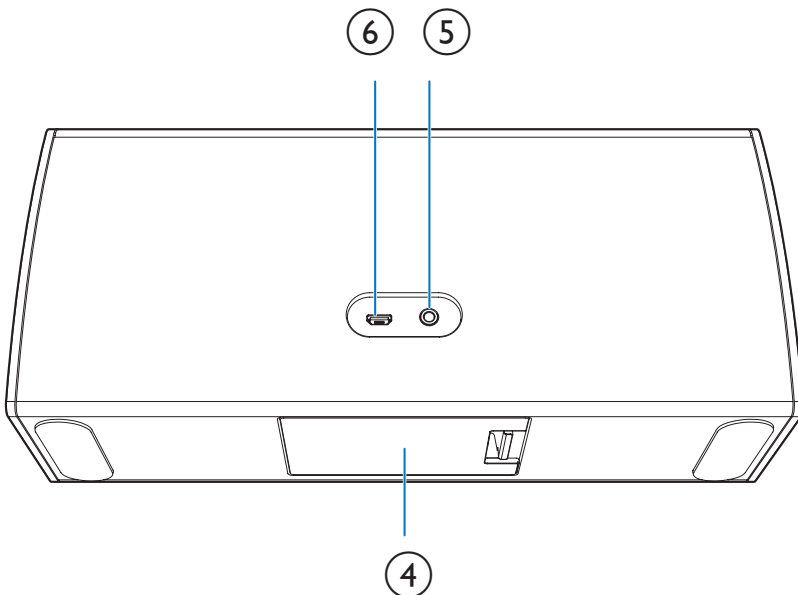
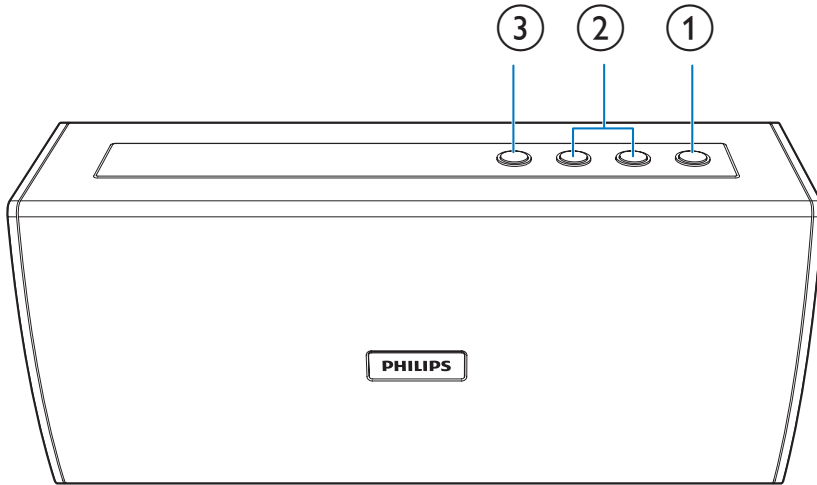
Wat zit er in de doos?

Controleer de inhoud van het pakket:

- Luidspreker
- Stroomadapter
- AUDIO IN-kabel
- 4 AA-batterijen
- Korte gebruikershandleiding
- Vouwblad 'Veiligheid en kennisgevingen'



Overzicht van de luidspreker



① 

- Hiermee schakelt u de luidspreker in of uit.

② +/-

- Pas het volume aan.

③ **☞ /PAIRING**

- Hiermee opent u de Bluetooth-koppelmodus.
- Hiermee verbreekt u de Bluetooth-verbinding.
- Hiermee neemt u een inkomende oproep aan of weigert u deze.
- Hiermee beëindigt u het huidige telefoongesprek.

④ **Batterijvak**

⑤ **AUDIO IN**

- Sluit een extern audioapparaat aan.

⑥ **DC IN**

- Sluit de netspanning aan.

3 Aan de slag

Volg altijd de instructies in dit hoofdstuk op volgorde.

Stroomvoorziening

De Bluetooth-luidspreker kan via netspanning of batterijen van stroom worden voorzien.

Optie 1: batterijen

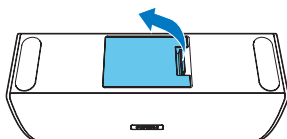
! Let op

- Ontploffingsgevaar! Houd batterijen uit de buurt van hitte, zonlicht of vuur. Werp batterijen nooit in het vuur.
- Batterijen bevatten chemische stoffen en mogen niet met het gewone huisvuil worden weggegooid.

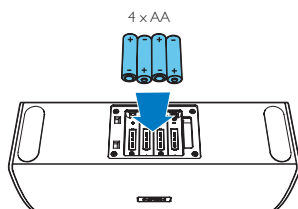
☰ Opmerking

- Wanneer het LED-lampje rood knippert, moet u de batterijen vervangen.

1 Open het klepje van het batterijvak.



2 Plaats 4 AA-batterijen met de juiste polariteit (+/-) zoals aangegeven.



3 Sluit het klepje van het batterijcompartiment.

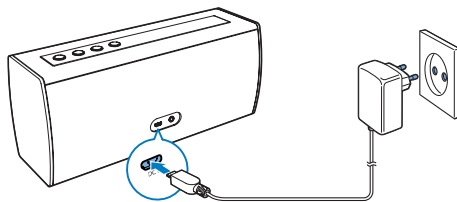
Optie 2: netspanning

! Let op

- Risico op beschadiging! Controleer of de spanning van de voedingsbron overeenkomt met de spanning die staat vermeld op de achter- of onderzijde van de luidspreker.

Sluit de netspanningsadapter aan op:

- de DC IN-aansluiting van de luidspreker;
- het stopcontact.



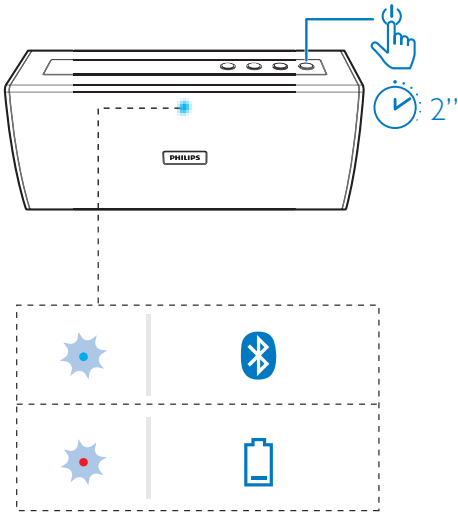
Inschakelen

Houd \odot 2 seconden ingedrukt.

- ↳ De luidspreker schakelt automatisch over naar de Bluetooth-modus.
- ↳ Het LED-lampje knippert blauw.

☰ Opmerking

- Als de batterij bijna leeg is, knippert het LED-lampje rood.



Uitschakelen

De luidspreker wordt uitgeschakeld in de volgende situaties:

- Houd \emptyset nogmaals 2 seconden ingedrukt; of
 - De Bluetooth-verbinding is verbroken en er is gedurende 15 minuten geen audiokabel aangesloten.
- ↳ Het LED-lampje wordt uitgeschakeld.

4 Bluetooth-apparaten gebruiken

Met deze luidspreker kunt u naar audio van Bluetooth-apparaten luisteren en inkomende oproepen regelen via Bluetooth.

Afspelen vanaf Bluetooth-apparaten

Opmerking

- Controleer of uw Bluetooth-apparaat compatibel is met deze luidspreker.
- Raadpleeg de gebruikershandleiding om te controleren of het apparaat compatibel is met Bluetooth voordat u het apparaat met deze luidspreker koppelt.
- De luidspreker heeft een geheugenfunctie voor maximaal 4 gekoppelde apparaten.
- Controleer of de Bluetooth-functie is ingeschakeld op uw apparaat en uw apparaat zichtbaar is voor alle andere Bluetooth-apparaten.
- Obstakels tussen deze luidspreker en het Bluetooth-apparaat kunnen het werkbereik verminderen.
- Houd dit systeem uit de buurt van andere elektronische apparatuur die voor storing kan zorgen.
- Het werkbereik tussen deze luidspreker en een Bluetooth-apparaat is ongeveer 10 meter.
- Als er een inkomende oproep is op de verbonden mobiele telefoon, wordt het afspelen van de muziek onderbroken.

- 1 Houd \odot 2 seconden ingedrukt.
↳ Het LED-lampje knippert blauw.
- 2 Schakel op uw Bluetooth-apparaat Bluetooth in en zoek naar Bluetooth-apparaten die kunnen worden gekoppeld (raadpleeg de gebruikershandleiding van het apparaat).

- 3 Wanneer [PHILIPS BT3000] op het apparaat wordt weergegeven, selecteert u deze optie om het koppelen te starten en een verbinding tot stand te brengen. Voer zo nodig "0000" in als het koppelwachtwoord.
↳ Nadat de apparaten zijn gekoppeld en de verbinding tot stand is gebracht, geeft de luidspreker twee pieptonen en brandt het LED-lampje onafgebroken blauw.
 - Als het u niet lukt om [PHILIPS BT3000] op uw apparaat te vinden om te koppelen, houdt u **PAIRING** ingedrukt totdat u een pieptoon hoort. Probeer het vervolgens opnieuw.

- 4 Speel audio op het Bluetooth-apparaat af.
↳ De audio wordt van uw Bluetooth-apparaat naar de luidspreker gestreamd.

Als u het Bluetooth-apparaat wilt loskoppelen:

- Houd **PAIRING** twee seconden ingedrukt;
- Deactiveer Bluetooth op uw apparaat; of
- Plaats het apparaat buiten het communicatiebereik.

Als u het Bluetooth-apparaat opnieuw wilt koppelen:

- Als u de luidspreker de volgende keer inschakelt, maakt de luidspreker automatisch verbinding met het laatste gekoppelde apparaat; of
- Selecteer op uw Bluetooth-apparaat "Philips BT3000" in het Bluetooth-menu.


Als u een ander Bluetooth-apparaat wilt koppelen:

- 1 Houd **PAIRING** twee seconden ingedrukt om het huidige verbonden apparaat los te koppelen;
↳ De luidspreker schakelt over naar de Bluetooth-koppelingsmodus.
- 2 Sluit nog een Bluetooth-apparaat aan.

LED-indicator	Beschrijving
Knippert blauw	Verbinding maken Wacht op koppelen
Constant blauw	Verbonden

Uw telefoongesprek regelen

Als er een Bluetooth-verbinding tot stand is gebracht, kunt u inkomende oproepen regelen met deze luidspreker.

Knop	Functie
	Druk op deze knop om een inkomende oproep te beantwoorden.
	Houd deze knop 2 seconden ingedrukt om een inkomende oproep te weigeren.
	Druk tijdens een oproep op deze knop als u het gesprek wilt beëindigen.

5 Andere functies

Naar een extern apparaat luisteren

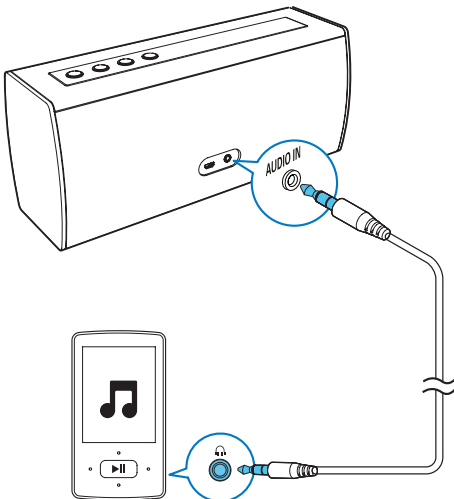
Met deze luidspreker kunt u ook naar een extern audioapparaat zoals een MP3-speler luisteren.

Opmerking

- Zorg ervoor dat er geen Bluetooth-verbinding is, of dat het afspelen van muziek via Bluetooth is gepauzeerd.

- 1 Sluit de meegeleverde AUDIO IN-kabel aan op
 - de **AUDIO IN**-aansluiting van deze luidspreker en
 - de hoofdtelefoonaansluiting op het externe apparaat.

↳ De luidspreker schakelt automatisch over naar de modus Audio-in.
- 2 Speel audio af op het externe apparaat (raadpleeg de desbetreffende gebruikershandleiding).



Volume aanpassen

Druk tijdens het afspelen herhaaldelijk op + of - om het volume te verhogen of te verlagen.

Tip

- Houd + of - 2 seconden ingedrukt om het volume continu te verhogen of te verlagen.

6 Productinformatie



Opmerking

- Productinformatie kan zonder voorafgaande kennisgeving worden gewijzigd.

Specificaties

Versterker

Totaal uitgangsvermogen	5 W
Signaal-ruisverhouding	> 67 dB
Audio-ingang	600 mV RMS, 20.000 ohm

Bluetooth

Bluetooth-versie	V3.0
Ondersteunde profielen	HFP,A2DP,AVRCP
Bereik	10 m (vrije ruimte)

Algemene informatie

Stroomvoorziening

- Netspanning (voedingsadapter)	Voedingsadapter A: Merknaam: PHILIPS; Model: AS100-050-AE150; Ingangsvermogen: 100 - 240 V ~, 50/60 Hz, 0,5 A Uitgangsvermogen: 5 V ==, 1,5 A
---------------------------------	---

Voedingsadapter B:
Merknaam: PHILIPS;
Model: SAW12-050-
1500GD;
Ingangsvermogen: 100 -
240 V ~, 50/60 Hz, 0,3 A
Uitgangsvermogen: 5 V
==, 1,5 A

- Batterij	4 x 1,5 V LR6 AA
------------	------------------

Stroomverbruik in werking 1,95 W

Afmetingen - apparaat (b x h x d)	280 x 121 x 93 mm
-----------------------------------	-------------------

Gewicht - apparaat 1,3 kg

7 Problemen oplossen



Waarschuwing

- Verwijder de behuizing van dit apparaat nooit.

Probeer het apparaat nooit zelf te repareren. Hierdoor wordt de garantie ongeldig. Als er zich problemen voordoen bij het gebruik van dit apparaat, controleer dan het volgende voordat u om service vraagt. Als het probleem onopgelost blijft, gaat u naar de website van Philips (www.philips.com/support). Als u contact opneemt met Philips, zorg er dan voor dat u het apparaat, het modelnummer en het serienummer bij de hand hebt.

Algemeen

Geen stroom

- Controleer of de stekker van de luidspreker goed in het stopcontact zit.
- Zorg ervoor dat er stroom op het stopcontact staat.
- Controleer of de batterijen correct zijn geplaatst.

Geen geluid of matig geluid

- Pas het volume aan op het product.
- Pas het volume aan op het verbonden apparaat.

Geen reactie van de luidspreker

- Start de luidspreker opnieuw op.

Het LED-lampje knippert 5 keer blauw en de luidspreker reageert niet wanneer ik op een willekeurige toets druk.

- De luidspreker bevindt zich in de demomodus. Houd de knop ϕ 15 seconden ingedrukt om deze modus te sluiten.

Over Bluetooth-apparaten

De geluidskwaliteit is slecht nadat een Bluetooth-apparaat is aangesloten.

- De Bluetooth-ontvangst is slecht. Plaats het apparaat dichterbij dit product of verwijder obstakels die zich ertussen bevinden.
- De batterijen zijn bijna leeg. Vervang de batterijen.

Kan geen verbinding maken met het apparaat.

- De Bluetooth-functie van het apparaat is niet ingeschakeld. Raadpleeg de handleiding van het apparaat voor informatie over het inschakelen van deze functie.
- Dit product is al verbonden met een ander Bluetooth-apparaat. Koppel dat apparaat los en probeer het vervolgens opnieuw.

De verbinding met het gekoppelde apparaat wordt voortdurend in- en uitgeschakeld.

- De Bluetooth-ontvangst is slecht. Plaats het apparaat dichterbij dit product of verwijder obstakels die zich ertussen bevinden.
- Bij sommige apparaten wordt de Bluetooth-verbinding automatisch uitgeschakeld om energie te besparen. Dit betekent niet dat er zich een storing in dit product voordoet.

8 Kennisgeving

Eventuele wijzigingen of modificaties aan het apparaat die niet uitdrukkelijk zijn goedgekeurd door Gibson Innovations kunnen tot gevolg hebben dat gebruikers het recht verliezen het apparaat te gebruiken.

Compliance

CE 0700

Gibson Innovations verklaart hierbij dat dit product voldoet aan de essentiële vereisten en andere relevante bepalingen van richtlijn 1999/5/EG. U kunt de conformiteitsverklaring lezen op www.philips.com/support.

De zorg voor het milieu



Uw product is vervaardigd van kwalitatief hoogwaardige materialen en onderdelen die kunnen worden gerecycleerd en herbruikt.



Als u op uw product een symbool met een doorgekruiste afvalcontainer ziet, betekent dit dat het product valt onder de EU-richtlijn 2002/96/EG.

Win inlichtingen in over de manier waarop elektrische en elektronische producten in uw regio gescheiden worden ingezameld.

Neem bij de verwijdering van oude producten de lokale wetgeving in acht en doe deze producten niet bij het gewone huishoudelijke

afval. Als u oude producten correct verwijderd, voorkomt u negatieve gevolgen voor het milieu en de volksgezondheid.



Uw product bevat batterijen die, overeenkomstig de Europese richtlijn 2006/66/EG, niet bij het gewone huishoudelijke afval mogen worden weggegooid. Win informatie in over de lokale wetgeving omtrent de gescheiden inzameling van batterijen. Door u op de juiste wijze van de batterijen te ontdoen, voorkomt u negatieve gevolgen voor het milieu en de volksgezondheid.

Milieu-informatie

Er is geen overbodig verpakkingsmateriaal gebruikt. We hebben ervoor gezorgd dat de verpakking gemakkelijk kan worden gescheiden in drie materialen: karton (de doos), polystyreen (buffer) en polyethyleen (zakken en afdekking). Het systeem bestaat uit materialen die kunnen worden gerecycled en opnieuw kunnen worden gebruikt wanneer het wordt gedemonteerd door een gespecialiseerd bedrijf. Houd u aan de plaatselijke regelgeving inzake het weggooien van verpakkingsmateriaal, lege batterijen en oude apparatuur.

Handelsmerkverklaring

Bluetooth

Het woordmerk en de logo's van Bluetooth® zijn gedeponeerde handelsmerken van Bluetooth SIG, Inc. en het gebruik daarvan door Gibson is onder licentie. Andere handelsmerken en merknamen zijn het eigendom van de respectieve eigenaren.



Specifications are subject to change without notice.

2015 © Gibson Innovations Limited. All rights reserved.

This product has been manufactured by, and is sold under the responsibility of Gibson Innovations Ltd., and Gibson Innovations Ltd. is the warrantor in relation to this product. Philips and the Philips Shield Emblem are registered trademarks of Koninklijke Philips N.V. and are used under license from Koninklijke Philips N.V.

BT3000_19_UM_V2.0

