

Register your product and get support at
www.philips.com/welcome

MCM103B



EN	User manual	3
DA	Brugervejledning	19
DE	Benutzerhandbuch	35
ES	Manual del usuario	55

FR	Mode d'emploi	73
IT	Manuale utente	91
NL	Gebruiksaanwijzing	109
SV	Användarhandbok	127

PHILIPS

Inhaltsangabe

1 Wichtig	36	8 Empfangen von Radiosendern	48
Sicherheit	36	Einstellen eines Radiosenders	48
Hinweis	37	Automatisches Programmieren von Radiosendern	48
2 Ihr Wireless Hi-Fi-Microsystem	39	Radiosender manuell programmieren	49
Einführung	39	Auswählen eines voreingestellten Radiosenders	49
Lieferumfang	39		
Geräteübersicht	40	9 Weitere Funktionen	50
Übersicht über die Fernbedienung	41	Einstellen des Alarm-Timers	50
		Einstellen des Sleep-Timers	50
3 Anschließen	43	Wiedergabe von einem externen Gerät	50
Anschließen der Lautsprecher	43		
Anschließen an die Stromversorgung	43	10 Produktinformationen	51
		Technische Daten	51
4 Erste Schritte	44	Informationen zur USB-Wiedergabefähigkeit	52
Vorbereiten der Fernbedienung	44	Unterstützte MP3-Discformate	52
Automatische Sendereinstellung	44		
Einstellen der Uhr	45	11 Fehlerbehebung	53
Einschalten	45	Kein Ton oder schlechte Tonqualität	53
5 Wiedergabe	46		
Wiedergeben von Discs	46		
Wiedergeben von USB	46		
6 Wiedergabeoptionen	46		
Springen zu einem Titel	46		
Anhalten/Fortsetzen der Wiedergabe	46		
Suche innerhalb eines Titels	46		
Anzeigen der Wiedergabeinformationen	47		
Wiedergabewiederholung	47		
Zufallswiedergabe	47		
Programmieren von Titeln	47		
7 Einstellen von Lautstärke und Soundeffekt	48		
Anpassen der Lautstärke	48		
Auswählen eines vordefinierten Soundeffekts	48		
Bass verstärken	48		
Stummschalten des Tons	48		

1 Wichtig

Sicherheit

- ① Lesen Sie diese Hinweise.
- ② Bewahren Sie diese Hinweise auf.
- ③ Beachten Sie alle Warnungen.
- ④ Befolgen Sie alle Anweisungen.
- ⑤ Verwenden Sie dieses Gerät nicht in der Nähe von Wasser.
- ⑥ Säubern Sie das Gerät nur mit einem trockenen Tuch.
- ⑦ Blockieren Sie keine Belüftungsöffnungen. Führen Sie die Installation gemäß den Angaben des Herstellers durch.
- ⑧ Stellen Sie das Gerät nicht in der Nähe von Wärmequellen wie Heizkörpern, Wärmezählern, Öfen oder anderen Geräten (einschließlich Verstärkern) auf, die Wärme erzeugen.
- ⑨ Schützen Sie das Netzkabel, damit niemand auf das Kabel tritt oder es geknickt wird. Insbesondere darf dies nicht an den Steckern, an den Steckdosen oder an der Stelle geschehen, an der die Kabel das Gerät verlassen.
- ⑩ Verwenden Sie ausschließlich vom Hersteller angegebene Zubehör.
- ⑪ Verwenden Sie das Gerät nur mit dem vom Hersteller angegebenen bzw. mit dem Gerät verkauften Wagen, Ständer, Stativ, Halter oder Tisch. Achten Sie bei Verwendung eines Wagens darauf, dass bei einem Verschieben das Gerät nicht herunterfällt und zu Verletzungen führt.



- ⑫ Trennen Sie bei einem Gewitter oder bei Nichtverwendung über einen längeren Zeitraum das Gerät von der Stromversorgung.
- ⑬ Überlassen Sie Wartungsarbeiten stets einem qualifizierten Techniker. Eine Wartung ist immer dann erforderlich, wenn das Gerät beschädigt wurde. Dazu zählen Beschädigungen des Kabels oder Netzsteckers, ein Eindringen von Flüssigkeiten oder Gegenständen in das Gerät oder Fälle, in denen das Gerät Regen oder Feuchtigkeit ausgesetzt wurde, es nicht ordnungsgemäß funktioniert oder fallen gelassen wurde.
- ⑭ **VORSICHTSHINWEIS** zur Batteriehandhabung: Achten Sie auf folgende Punkte, um ein Auslaufen der Batterien zu verhindern, was zu Verletzungen, Sachschäden oder Schäden am Gerät führen kann:
 - Setzen Sie die Batterien gemäß den Markierungen + und - am Gerät korrekt ein.
 - Verwenden Sie keine Kombination älterer und neuer Batterien oder unterschiedlicher Batterietypen (Zink-Kohle, Alkali-Mangan usw.).
 - Nehmen Sie die Batterien aus dem Gerät, wenn es eine längere Zeit nicht verwendet wird.
- ⑮ Das Gerät darf nicht mit Flüssigkeiten benetzt oder bespritzt werden.
- ⑯ Auf das Gerät dürfen keine möglichen Gefahrenquellen gestellt werden (z. B. mit einer Flüssigkeit gefüllte Behältnisse, brennende Kerzen).
- ⑰ Dieses Produkt kann Blei und Quecksilber enthalten. Möglicherweise unterliegt die Entsorgung dieser Materialien speziellen Umweltvorschriften. Wenden Sie sich für Informationen zur Entsorgung bzw. zum Recyceln an Ihre örtlichen

Behörden oder an die Electronic Industries Alliance: www.eiae.org.

- 18 Wenn der Netzstecker bzw. Gerätekuppler als Trennvorrichtung verwendet wird, muss die Trennvorrichtung frei zugänglich bleiben.



Warnung

- Öffnen Sie auf keinen Fall das Gehäuse des Geräts.
- Fetten Sie niemals Teile dieses Geräts ein.
- Stellen Sie dieses Gerät niemals auf andere elektrische Geräte.
- Setzen Sie dieses Gerät nicht direktem Sonnenlicht, offenem Feuer oder Wärme aus.
- Schauen Sie nie in den Laserstrahl im Inneren des Geräts.
- Stellen Sie sicher, dass das Netzkabel oder der Stecker immer leicht zugänglich sind, sodass Sie das Gerät schnell von der Stromversorgung trennen können.

Gehörschutz

Wählen Sie eine moderate Lautstärke:

- Das Verwenden von Kopfhörern bei hoher Lautstärke kann Ihrem Gehör schaden. Dieses Produkt kann Töne in einem Dezibelbereich wiedergeben, der bei einem gesunden Menschen bereits nach weniger als einer Minute zum Gehörverlust führen kann. Der höhere Dezibelbereich ist für Personen gedacht, die bereits unter einer Beeinträchtigung ihres Hörvermögens leiden.
- Die Lautstärke kann täuschen. Die als "angenehm" empfundene Lautstärke erhöht sich mit der Zeit. Deswegen kann es vorkommen, dass nach längerem Zuhören als "normal" empfunden wird, was in Wirklichkeit sehr laut und für Ihr Gehör schädlich ist. Um diesen Effekt zu vermeiden, sollten Sie die Lautstärke vor der Eingewöhnung auf einen sicheren Lautstärkepegel einstellen und diese Einstellung nicht mehr verändern.

So finden Sie Ihren sicheren Lautstärkepegel:

- Stellen Sie den Lautstärkeregel auf eine geringe Lautstärke.
- Erhöhen Sie langsam die Lautstärke, bis der Ton klar und deutlich zu hören ist.

Hören Sie nur eine angemessene Zeit:

- Bei sehr intensiver Nutzung kann auch eine "sichere" Lautstärke zu Gehörschäden führen.
- Verwenden Sie deshalb Ihre Geräte in vernünftiger Weise, und pausieren Sie in angemessenen Zeitabständen.

Beachten Sie bei der Verwendung von Kopfhörern folgende Richtlinien.

- Hören Sie nur bei angemessener Lautstärke und nur eine angemessene Zeit lang.
- Achten Sie darauf, dass Sie den Lautstärkepegel auch nach der Eingewöhnungsphase unverändert lassen.
- Stellen Sie die Lautstärke nur so hoch ein, dass Sie Umgebungsgeräusche noch wahrnehmen können.
- In potenziell gefährlichen Situationen sollten Sie sehr vorsichtig sein oder die Verwendung kurzzeitig unterbrechen. Verwenden Sie die Kopfhörer nicht, während Sie ein motorisiertes Fahrzeug führen, Fahrrad oder Skateboard fahren usw. Dies könnte für den Straßenverkehr gefährlich sein und ist in vielen Ländern verboten.

Hinweis

Dieses Produkt entspricht den Richtlinien der Europäischen Union zu Funkstörungen.



Dieses Produkt entspricht den folgenden Richtlinien: 2004/108/EC und 2006/95/EC. Änderungen oder Modifizierungen des Geräts, die nicht ausdrücklich von Philips Consumer Lifestyle genehmigt wurden, können zum Erlöschen der Betriebslaubnis führen.

Ihr Gerät wurde unter Verwendung hochwertiger Materialien und Komponenten entwickelt und hergestellt, die recycelt und wiederverwendet werden können.



Befindet sich dieses Symbol (durchgestrichene Abfalltonne auf Rädern) auf dem Gerät, bedeutet dies, dass für dieses Gerät die Europäische Richtlinie 2002/96/EG gilt.



Informieren Sie sich über die örtlichen Bestimmungen zur getrennten Sammlung von elektrischen und elektronischen Geräten. Richten Sie sich nach den örtlichen Bestimmungen, und entsorgen Sie Altgeräte nicht über Ihren Hausabfall. Durch die richtige Entsorgung von Altgeräten werden Umwelt und Menschen vor möglichen negativen Folgen geschützt.

Das Produkt enthält Batterien, die der Europäischen Richtlinie 2006/66/EG unterliegen und nicht mit dem normalen Haushaltsmüll



entsorgt werden dürfen. Bitte informieren Sie sich über die örtlichen Bestimmungen zur getrennten Entsorgung von Batterien, da durch die richtige Entsorgung Umwelt und Menschen vor möglichen negativen Folgen geschützt werden.

Hinweise zum Umweltschutz

Auf überflüssiges Verpackungsmaterial wurde verzichtet. Wir haben die Verpackung so gestaltet, dass sie aus nur drei Materialien besteht: Karton, Styropor (Dämmmaterial) und Polyethylen (Beutel, Schutzfolie). Ihr System besteht aus Materialien, die wiederverwendet werden können, wenn Sie von einem Spezialunternehmen entsorgt werden. Beachten Sie die örtlichen Vorschriften zur Entsorgung von Verpackungsmaterial, verbrauchten Batterien und Altgeräten.

Windows Media und das Windows-Logo sind Marken oder eingetragene Marken der Microsoft Corporation in den USA und/oder anderen Ländern.



Dieses Gerät hat das folgende Etikett:



2 Ihr Wireless Hi-Fi-Microsystem

Herzlichen Glückwunsch zu Ihrem Kauf und willkommen bei Philips! Um das Kundendienstangebot von Philips vollständig nutzen zu können, sollten Sie Ihr Produkt unter www.Philips.com/welcome registrieren.

Einführung

Mit diesem Gerät können Sie:

- Musik von Audio-Discs und direkt von USB-Geräten und anderen externen Geräten genießen
- UKW-Radiosender hören

Sie können die Tonwiedergabe mit diesen Soundeffekten verbessern:

- Digital Sound Control (DSC)
- Dynamic Bass Boost (DBB)

Das Gerät unterstützt folgende Medienformate:

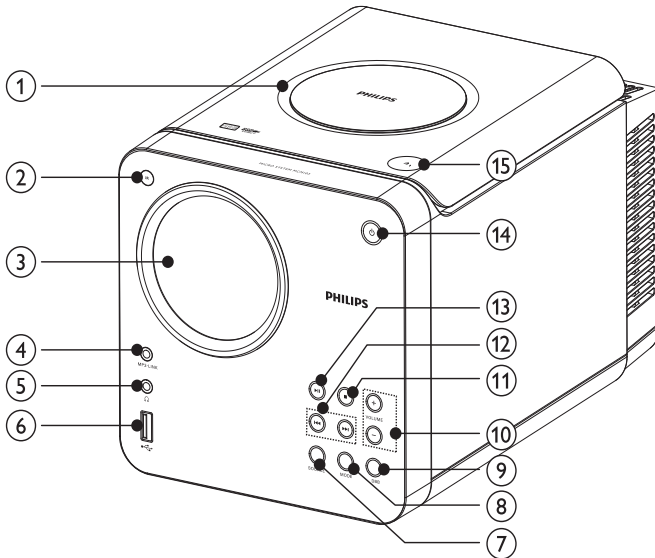


Lieferumfang

Prüfen Sie zunächst den Verpackungsinhalt:

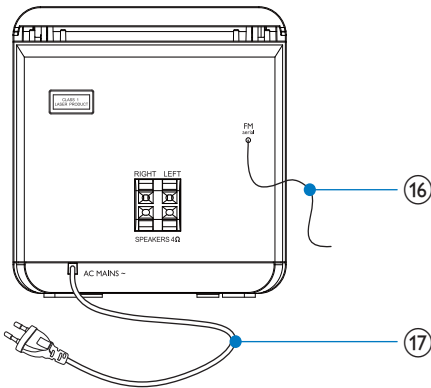
- Hauptgerät
- 2 Lautsprecher
- Netzkabel
- MP3 Link-Kabel (1 x)
- Fernbedienung
- Kurzanleitung
- Betriebsanleitung

Geräteübersicht



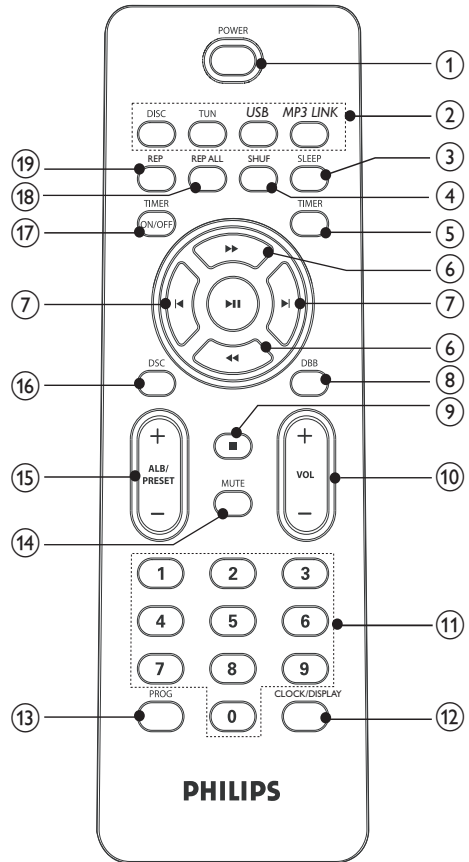
- ① **Disc-Fach**
- ② **IR**
 - Fernbedienungssensor
- ③ **Anzeigefeld**
 - Anzeigen des aktuellen Status
- ④ **MP3 LINK**
 - Buchse für externes Audiogerät
- ⑤ **🎧**
 - Kopfhörerbuchse
- ⑥ **🔌**
 - USB-Buchse
- ⑦ **SOURCE**
 - Auswählen einer Quelle: Disc, USB, UKW-Tuner oder MP3 Link
- ⑧ **MODE**
 - Auswählen eines Wiederholungs- bzw. Zufallswiedergabemodus
- ⑨ **DBB**
 - Aktivieren/Deaktivieren der dynamischen Bassverstärkung
- ⑩ **VOLUME +/-**
 - Stellen Sie die Lautstärke ein.
- ⑪ **■**
 - Stoppen der Wiedergabe oder Löschen eines Programms
- ⑫ **⏮⏭⏭⏮**
 - Springen zum vorhergehenden / nächsten Track
 - Suche mit schnellem Vorlauf oder schnellem Rücklauf
 - Stellen Sie einen Radiosender ein.
 - Einstellen der Uhrzeit
- ⑬ **▶||**
 - Starten oder Unterbrechen der Wiedergabe
- ⑭ **⏻**
 - Einschalten des Geräts oder Umschalten in den Standby-Modus

- 15 ▲
- Öffnen/Schließen des Disc-Fachs



- 16 UKW-Antenne
- Verbessern des UKW-Empfangs
- 17 AC MAINS~
- Netz kabel

Übersicht über die Fernbedienung

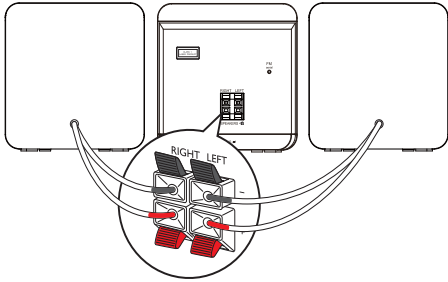


- 1 POWER
- Einschalten des Geräts oder Umschalten in den Standby-Modus
- 2 Auswahltasten (DISC, TUN, USB, MP3 LINK)
- Auswählen der Quelle: DISC, TUNER, USB oder MP3 Link.
- 3 SLEEP
- Einstellen des Sleep Timers
- 4 SHUF
- Wiedergeben der Titel in zufälliger Reihenfolge

- ⑤ **TIMER**
 - Einstellen der Alarmfunktion
- ⑥ **◀◀▶▶**
 - Suchen innerhalb eines Titels/einer Disc/eines USB-Geräts.
 - Stellen Sie einen Radiosender ein.
 - Einstellen der Uhrzeit
- ⑦ **◀▶**
 - Springen zum vorherigen/nächsten Titel
- ⑧ **DBB**
 - Aktivieren oder Deaktivieren der dynamischen Bassverstärkung
- ⑨ **■**
 - Stoppen der Wiedergabe oder Löschen eines Programms
- ⑩ **VOL +/-**
 - Stellen Sie die Lautstärke ein.
- ⑪ **Zifferntasten**
 - Direktes Auswählen eines Titels von einer Disc
- ⑫ **CLOCK/DISPLAY**
 - Einstellen der Uhr
 - Anzeigen der Uhr
 - Auswählen der Anzeigeinformationen während der Wiedergabe
- ⑬ **PROG**
 - Programmieren von Titeln
 - Programmieren von Radiosendern
 - Auswählen des 12- oder 24-Stunden-Formats
- ⑭ **MUTE**
 - Stummschalten der Lautstärke
- ⑮ **ALB/PRESET+/-**
 - Springen zum vorhergehenden / nächsten Album
 - Auswählen eines voreingestellten Radiosenders
- ⑯ **DSC**
 - Auswählen einer voreingestellten Soundeinstellung: POP, JAZZ, CLASSIC oder ROCK.
- ⑰ **TIMER ON/OFF**
 - Aktivieren oder Deaktivieren der Alarmfunktion
- ⑱ **REP ALL**
 - Wiederholte Wiedergabe aller Titel
- ⑲ **REP**
 - Wiederholte Wiedergabe eines Musiktitels

3 Anschließen

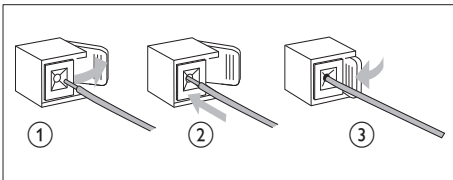
Anschließen der Lautsprecher



Hinweis

- Stellen Sie sicher, dass die Farben der Lautsprecherkabel mit den Farben der Anschlüsse übereinstimmen.

- 1 Halten Sie die Klappe gedrückt.
- 2 Führen Sie den abisolierten Teil des Kabels vollständig ein.
 - Stecken Sie die rechten Lautsprecherkabel in den Anschluss **"RIGHT"** und die linken Lautsprecherkabel in den Anschluss **"LEFT"** ein.
 - Stecken Sie die roten Kabel in den Anschluss **"+"** und die schwarzen Kabel in den Anschluss **"-"**.
- 3 Lassen Sie die Klappe los.



Anschließen an die Stromversorgung

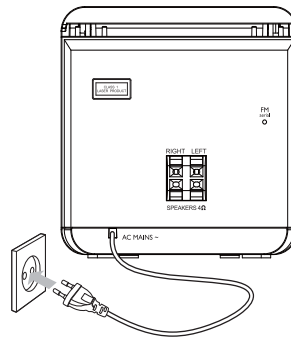
! Achtung

- Möglicher Produktschaden! Prüfen Sie, ob die Stromspannung mit dem aufgedruckten Wert auf der Rückseite des Geräts übereinstimmt.
- Vergewissern Sie sich vor dem Anschließen des Netzkabels, dass alle anderen Verbindungen hergestellt wurden.

Hinweis

- Das Typenschild befindet sich auf der Rückseite des Hauptgeräts.

- 1 Verbinden Sie das Netzkabel mit einer Steckdose.



4 Erste Schritte



Achtung

- Die Verwendung von Steuerelementen, Einstellungen oder Vorgehensweisen, die von dieser Darstellung abweichen, können zu gefährlichen Strahlenbelastungen oder anderen Sicherheitsrisiken führen.

Folgen Sie den Anweisungen in diesem Kapitel immer nacheinander.

Wenn Sie mit Philips Kontakt aufnehmen, werden Sie nach der Modell- und Seriennummer Ihres Geräts gefragt. Sie finden die Modell- und Seriennummer auf der Rückseite des Geräts. Notieren Sie die Nummern:

Modell-Nr.: _____

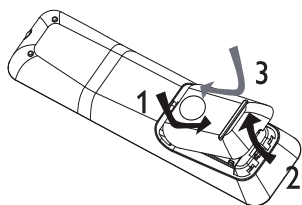
Serien-Nr.: _____

Vorbereiten der Fernbedienung



Achtung

- Explosionsgefahr! Setzen Sie die Batterien keiner großen Hitze, direktem Sonnenlicht oder Feuer aus. Werfen Sie Batterien niemals ins Feuer.



- 1 Öffnen Sie das Batteriefach.
- 2 Setzen Sie wie abgebildet 2 AAA-Batterien mit der korrekten Polarität (+/-) ein.
- 3 Schließen Sie das Batteriefach.



Hinweis

- Nehmen Sie die Batterien aus der Fernbedienung heraus, wenn Sie diese längere Zeit nicht verwendet haben.
- Verwenden Sie keine Kombination älterer und neuer Batterien oder unterschiedlicher Batterietypen.
- Batterien enthalten chemische Substanzen und müssen daher ordnungsgemäß entsorgt werden.

Automatische Sendereinstellung

Wenn Sie das Gerät zum ersten Mal anschließen bzw. keine Radiosender auf dem Gerät gespeichert sind, wird automatisch die Plug & Play-Funktion aktiviert, um alle verfügbaren Radiosender automatisch zu speichern.

- 1 Schließen Sie das Gerät an die Stromversorgung an.
 - ↳ [AUTO INSTALL - PLEASE PRESS PLAY, STOP CANCEL] (Automatische Installation – Drücken Sie PLAY; um den Vorgang abzubrechen, drücken Sie ■) wird angezeigt.
- 2 Drücken Sie auf der Haupteinheit auf ►II, um die Installation zu starten.
 - ↳ [AUTO] (Automatisch) wird angezeigt.
 - ↳ Das Gerät speichert automatisch alle Radiosender mit ausreichender Signalstärke.
 - ↳ Wenn alle verfügbaren Radiosender gespeichert sind, wird automatisch der erste eingestellte Radiosender wiedergegeben.

Einstellen der Uhr

- 1 Halten Sie die Taste **CLOCK/ DISPLAY** gedrückt, um den Uhrzeiteinstellungsmodus aufzurufen.
↳ Das 12- bzw. 24-Stundenformat wird angezeigt.
- 2 Drücken Sie wiederholt **PROG**, um das 12- oder das 24-Stundenformat auszuwählen.
- 3 Drücken Sie zur Bestätigung die Taste **CLOCK/DISPLAY**.
↳ Die Ziffern für die Stundenanzeige werden angezeigt und blinken.
- 4 Drücken Sie die Taste **◀◀▶▶**, um die Stunden einzustellen.
- 5 Drücken Sie zur Bestätigung die Taste **CLOCK/DISPLAY**.
↳ Die Ziffern für die Minutenanzeige werden angezeigt und blinken.
- 6 Drücken Sie die Taste **◀◀▶▶**, um die Minuten einzustellen.
- 7 Drücken Sie zur Bestätigung die Taste **CLOCK/DISPLAY**.



Tipp

- Wenn die Uhr während der Wiedergabe angezeigt werden soll, drücken Sie wiederholt auf **CLOCK/DISPLAY**.

Einschalten

- 1 Drücken Sie die Taste **POWER**.
↳ Das Gerät wechselt zu der zuletzt gewählten Quelle.

In den Standby-Modus schalten

- 1 Drücken Sie auf **POWER**, um das Gerät in den Standby-Modus zu schalten.
↳ Die Hintergrundbeleuchtung im Anzeigefeld wird gedimmt.
↳ Im Anzeigefeld wird die Uhr angezeigt (sofern eingestellt).

5 Wiedergabe

Wiedergeben von Discs

- 1 Drücken Sie zur Auswahl der Disc-Quelle die Taste **DISC**.
- 2 Drücken Sie **▲**, um das Disc-Fach zu öffnen.
- 3 Legen Sie eine CD mit der bedruckten Seite nach oben ein, und schließen Sie das Disc-Fach.
↳ Die Wiedergabe startet automatisch.

Wiedergeben von USB



Hinweis

- Vergewissern Sie sich, dass das USB-Gerät Audiodateien in einem unterstützten Format enthält.

- 1 Verbinden Sie den USB-Stecker eines Geräts mit dem Anschluss **↔**.
- 2 Drücken Sie auf **USB**, um USB als Quelle auszuwählen.
↳ Es wird die Gesamtanzahl der Titel angezeigt.
- 3 Drücken Sie **ALB/PRESET+/-**, um einen Ordner auszuwählen.
- 4 Drücken Sie **◀/▶**, um eine Datei auszuwählen.
- 5 Drücken Sie die Taste **▶||**, um die Wiedergabe zu starten.

6 Wiedergabeoptionen

Springen zu einem Titel

Für CDs:

- 1 Drücken Sie die Taste **◀/▶**, um einen anderen Titel auszuwählen.
 - Sie können einen Titel auch direkt auswählen. Drücken Sie dazu die entsprechende Zifferntaste.

Für MP3-Discs und USB:

- 1 Drücken Sie auf **ALB/PRESET+/-**, um ein Album oder einen Ordner auszuwählen.
- 2 Drücken Sie die Taste **◀/▶**, um einen Titel oder eine Datei auszuwählen.

Anhalten/Fortsetzen der Wiedergabe

- 1 Drücken Sie während der Wiedergabe die Taste **▶||**, um die Wiedergabe anzuhalten oder fortzusetzen.

Suche innerhalb eines Titels

- 1 Halten Sie während der Wiedergabe **◀◀** / **▶▶** gedrückt.
- 2 Lassen Sie die Taste los, um mit der normalen Wiedergabe fortzufahren.

Anzeigen der Wiedergabeinformationen

- 1 Drücken Sie während der Wiedergabe wiederholt die Taste **CLOCK/DISPLAY**, um andere Wiedergabeinformationen anzuzeigen

Wiedergabewiederholung

Wiederholte Wiedergabe eines Musiktitels

- 1 Drücken Sie während der Wiedergabe auf **REP**.
↳ [REP] (Wiederholen) wird angezeigt. Dies bedeutet, dass der aktuelle Titel wiederholt wiedergegeben wird.
- 2 Drücken Sie **REP** erneut, um zur normalen Wiedergabe zurückzukehren.

Wiederholte Wiedergabe aller Titel oder eines Albums

- 1 Drücken Sie während der Wiedergabe wiederholt die Taste **REP ALL**, um Folgendes zu erreichen:
↳ [REP ALL] (Alle wiederholen) wird angezeigt: Alle Titel werden wiederholt.
↳ [REP ALB] (Album wiederholen) wird angezeigt (nur für MP3 und USB): Das aktuelle Album wird wiederholt.
- 2 Wenn Sie zur normalen Wiedergabe zurückkehren möchten, drücken Sie wiederholt **REP ALL**, bis kein Wiederholmodus mehr angezeigt wird.

Zufallswiedergabe

- 1 Drücken Sie die Taste **SHUF**.
↳ [SHUF] (Zufallswiedergabe) wird angezeigt: Alle Titel werden in zufälliger Reihenfolge wiedergegeben.
- 2 Drücken Sie **SHUF** erneut, um zur normalen Wiedergabe zurückzukehren.



Tip

- Die Funktionen Wiedergabewiederholung und Zufallswiedergabe können nicht zur gleichen Zeit aktiviert werden.

Programmieren von Titeln

Sie können maximal 40 Titel programmieren.

- 1 Drücken Sie zum Aktivieren des Programmiermodus auf **PROG**, während sich das Gerät im CD/USB-Modus und in der Stopp-Position befindet.
↳ [PROG] (Programm) blinkt auf der Anzeige.
- 2 Drücken Sie für MP3/WMA-Titel **ALB/PRESET+/-**, um ein Album auszuwählen.
- 3 Drücken Sie die Taste **◀/▶**, um eine Titelnummer auszuwählen, und bestätigen Sie dann mit **PROG**.
- 4 Wiederholen Sie Schritt 2 und 3, um alle zu programmierenden Titel auszuwählen und zu speichern.
- 5 Drücken Sie die Taste **▶▶**, um die programmierten Titel wiederzugeben.
↳ Während der Wiedergabe wird [PROG] (Programm) angezeigt.
 - Um das Programm zu löschen, drücken Sie in der Stopp-Position die Taste **■**.

7 Einstellen von Lautstärke und Soundeffekt

Anpassen der Lautstärke

- 1 Drücken Sie während der Wiedergabe die Taste **VOL +/-**, um den Lautstärkepegel zu erhöhen bzw. zu verringern.

Auswählen eines vordefinierten Sound-Effekts

- 1 Drücken Sie während der Wiedergabe wiederholt die Taste **DSC**, um Folgendes einzustellen:
 - [POP] (Pop)
 - [JAZZ] (Jazz)
 - [ROCK] (Rock)
 - [CLASSIC] (Klassik)

Bass verstärken

- 1 Drücken Sie während der Wiedergabe die Taste **DBB**, um die dynamische Bassverstärkung ein- oder auszuschalten.
 - ↳ Wenn DBB aktiviert ist, wird [DBB] angezeigt.

Stummschalten des Tons

- 1 Drücken Sie während der Wiedergabe die Taste **MUTE**, um den Ton stummschalten bzw. die Tonwiedergabe fortzusetzen.

8 Empfangen von Radiosendern

Einstellen eines Radiosenders

- 1 Drücken Sie die Taste **TUN**, um UKW auszuwählen.
- 2 Halten Sie **◀▶** mindestens 2 Sekunden gedrückt.
 - ↳ [SEARCH] (Suche) wird angezeigt.
 - ↳ Das Radio wechselt automatisch zu einem Sender mit hoher Signalstärke.
- 3 Wiederholen Sie Schritt 2, um weitere Sender einzustellen.
 - Um einen Sender mit schwacher Signalstärke auszuwählen, drücken Sie wiederholt auf **◀▶**, bis der Empfang optimal ist.

Automatisches Programmieren von Radiosendern

Hinweis

- Sie können maximal 20 voreingestellte Radiosender programmieren.

- 1 Halten Sie die Taste **PROG** im Radiomodus mindestens 2 Sekunden lang gedrückt, um den automatischen Programmiermodus zu aktivieren.
 - ↳ [AUTO] (Automatisch) wird angezeigt.
 - ↳ Alle verfügbaren Sender werden nacheinander je nach Wellenband-Empfangsstärke programmiert.
 - ↳ Der erste programmierte Radiosender wird automatisch wiedergegeben.

Radiosender manuell programmieren

Hinweis

- Sie können maximal 20 voreingestellte Radiosender programmieren.

- 1 Einstellen eines Radiosenders
- 2 Drücken Sie die Taste **PROG**, um in den Programmiermodus zu wechseln.
↳ [PROG] (Programm) blinkt auf der Anzeige.
- 3 Drücken Sie die Taste **ALB/PRESET+/-**, um diesem Radiosender eine Nummer zwischen 1 und 20 zuzuweisen, und bestätigen Sie dies mit **PROG**.
↳ Die Voreinstellungsnummer und die Frequenz des voreingestellten Senders werden angezeigt.
- 4 Wiederholen Sie die obigen Schritte zum Programmieren weiterer Sender.

Hinweis

- Soll ein programmierter Sender überschrieben werden, speichern Sie einen anderen Sender an seiner Stelle.

Auswählen eines voreingestellten Radiosenders

- 1 Drücken Sie **ALB/PRESET+/-**, um eine voreingestellte Sendernummer auszuwählen.

Tipp

- Die UKW-Antenne ist fest an der Haupteinheit angebracht.
- Positionieren Sie die Antenne in möglichst großer Entfernung von Fernsehgerät, Videorecorder oder anderen Strahlungsquellen.
- Für optimalen Empfang ziehen Sie die UKW-Antenne vollständig aus, und richten Sie aus.

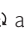

9 Weitere Funktionen

Einstellen des Alarm-Timers

Dieses Gerät kann als Wecker genutzt werden. DISC, TUNER oder USB werden aktiviert, um an einem vorgegebenen Zeitpunkt die Wiedergabe zu starten.

- 1 Stellen Sie sicher, dass die Uhrzeit korrekt eingestellt ist.
- 2 Halten Sie die Taste **TIMER** gedrückt.
- 3 Drücken Sie **DISC**, **TUN** oder **USB**, um eine Quelle auszuwählen.
- 4 Drücken Sie zur Bestätigung die Taste **TIMER**.
↳ Die Ziffern für die Stundenanzeige werden angezeigt und blinken.
- 5 Drücken Sie **◀▶**, um die Stunden einzustellen.
- 6 Drücken Sie zur Bestätigung die Taste **TIMER**.
↳ Die Ziffern für die Minutenanzeige werden angezeigt und blinken.
- 7 Drücken Sie auf **◀▶▶**, um die Minuten einzustellen.
- 8 Drücken Sie zur Bestätigung die Taste **TIMER**.
↳ Der Timer wurde eingestellt und ist nun aktiviert.

Aktivieren und Deaktivieren der Alarmfunktion

- 1 Drücken Sie wiederholt **TIMER ON/OFF**, um die Alarmfunktion zu aktivieren oder zu deaktivieren.
↳ Bei aktivierter Alarmfunktion wird im Display  angezeigt.
↳ Ist diese Funktion deaktiviert, erlischt das Symbol .

Hinweis

- Die Alarmfunktion ist im MP3 LINK-Modus nicht verfügbar.
- Ist DISC/USB als Quelle ausgewählt, und kann der Titel nicht wiedergegeben werden, wird automatisch der Tuner aktiviert.

Einstellen des Sleep-Timers

Dieses Gerät kann nach einer voreingestellten Zeit automatisch in den Standby-Modus umschalten.

- 1 Drücken Sie bei eingeschaltetem Gerät wiederholt auf **SLEEP**, um einen Zeitraum (in Minuten) auszuwählen.
↳ Wenn der Sleep-Timer aktiviert ist, wird auf dem Display „z“ angezeigt.

Deaktivieren des Sleep-Timers

- 1 Drücken Sie wiederholt **SLEEP**, bis **[OFF]** angezeigt wird.
↳ Wenn der Sleep-Timer deaktiviert ist, wird „z“ nicht mehr auf dem Display angezeigt.

Wiedergabe von einem externen Gerät

Mit diesem Gerät können Sie auch Audioinhalte von MP3-Playern wiedergeben.

- 1 Drücken Sie **MP3 LINK**, um MP3-LINK als Quelle auszuwählen.
- 2 Verbinden Sie das mitgelieferte MP3 Link-Kabel mit:
 - der **MP3 LINK**-Buchse (3,5 mm) des Geräts
 - der Kopfhörerbuchse eines externen Geräts
- 3 Starten Sie die Wiedergabe am Audiogerät (siehe Benutzerhandbuch des Geräts).

10 Produktinformationen

Hinweis

- Die Produktinformation können ohne vorherige Ankündigung geändert werden.

Technische Daten

Verstärker

Ausgangsleistung	2 X 5 W RMS
Frequenzgang	60 - 16 kHz, ± 3 dB
Signal-Rauschverhältnis	> 65 dB
Aux-Eingang	0,5 V RMS 20 KOhm

Disc

Lasertyp	Halbleiter
Disc-Durchmesser	12 cm/8 cm
Unterstützte Disc-Typen	CD-DA, CD-R, CD-RW, MP3-CD, WMA-CD
Audio DAC	24 Bits / 44,1 kHz
Klirrfaktor	< 1 %
Frequenzgang	60 Hz -16 kHz (44,1 kHz)
S/N Ratio	> 65 dBA

Tuner

Empfangsbereich	UKW: 87,5 bis 108 MHz
Abstimmungsbereich	50 kHz
Empfindlichkeit	
- Mono, 26 dB S/N Ratio	< 22 dBf
Suchempfindlichkeit	< 36 dBu
Klirrfaktor	< 3 %
Signal/Rausch-Verhältnis	> 45 dBu

Lautsprecher

Lautsprecherimpedanz	4 Ohm
Lautsprechertreiber	3,5" Woofer + 0,8 Hochtöner
Empfindlichkeit	> 82 dB/m/W

Allgemeine Informationen

Netzspannung	230 V, 50 Hz
Betriebs-Stromverbrauch	25 W
Standby-Stromverbrauch	< 2 W
ECO-Standby-Stromverbrauch	< 1 W
USB Direct	Version 2.0/1.1
Abmessungen	
- Hauptgerät (B x H x T)	150 x 152 x 250 mm
- Lautsprecher (B x H x T)	150 x 152 x 197 mm
Gewicht	
- Inklusive Verpackung	5,14 kg
- Hauptgerät	2,002 kg
- Lautsprecher	2 x 0,895 kg

Informationen zur USB-Wiedergabefähigkeit

Kompatible USB-Geräte:

- USB-Flash-Speicher (USB 2.0 oder USB 1.1)
- USB-Flash-Player (USB 2.0 oder USB 1.1)
- Speicherkarten (zusätzliches Kartenlesegerät erforderlich, damit die Daten von diesem Gerät gelesen werden können)

Unterstützte Formate:

- USB- oder Speicher-Dateiformat FAT12, FAT16, FAT32 (Abschnittsgröße: 512 Byte)
- MP3-Bitrate (Übertragungsgeschwindigkeit): 32 – 320 Kbit/s und variable Bitrate
- WMA Version 9 oder ältere Versionen
- Die Verschachtelung von Verzeichnissen ist auf maximal 8 Ebenen beschränkt.
- Anzahl der Alben/Ordner: maximal 99
- Anzahl der Tracks/Titel: maximal 999
- ID3-Tag (Version 2.0 oder höher)
- Dateiname in Unicode UTF8 (maximale Länge: 128 Byte)

Nicht unterstützte Formate:

- Leere Alben: Ein leeres Album ist ein Album, das keine MP3-/WMA-Dateien enthält und im Display nicht angezeigt wird.
- Nicht unterstützte Dateiformate werden übersprungen. So werden z. B. Word-Dokumente (.doc) oder MP3-Dateien mit der Erweiterung ".dlf" ignoriert und nicht wiedergegeben.
- AAC-, WAV-, PCM-Audiodateien
- DRM-geschützte WMA-Dateien (.wav, .m4a, .m4p, .mp4, .aac)
- WMA-Dateien im Lossless-Format

Unterstützte MP3-Discformate

- ISO9660, Joliet
- Maximale Anzahl von Titeln: 512 (je nach Länge des Dateinamens)
- Maximale Anzahl von Alben: 255
- Unterstützte Sampling-Frequenz: 32 kHz, 44,1 kHz, 48 kHz
- Unterstützte Bitraten: 32 bis 256 KBit/s, variable Bitraten

11 Fehlerbehebung



Warnung

- Öffnen Sie auf keinen Fall das Gehäuse des Geräts.

Bei eigenhändigen Reparaturversuchen verfällt die Garantie.

Wenn Sie bei der Verwendung dieses Geräts Probleme feststellen, prüfen Sie bitte die folgenden Punkte, bevor Sie Serviceleistungen anfordern. Besteht das Problem auch weiterhin, besuchen Sie die Philips Website unter www.philips.com/welcome. Wenn Sie Philips kontaktieren, stellen Sie sicher, dass sich das Gerät in der Nähe befindet und die Modell- und Seriennummer verfügbar ist.

Keine Stromversorgung

- Prüfen Sie, ob der Netzstecker des Geräts ordnungsgemäß angeschlossen wurde.
- Stellen Sie sicher, dass die Steckdose an das Stromnetz angeschlossen ist.
- Die Energiesparfunktion schaltet das Gerät automatisch aus, wenn Sie innerhalb von 15 Minuten nach der Titelwiedergabe keine Taste betätigt haben.

Kein Ton oder schlechte Tonqualität

Kein Ton oder verzerrter Ton

- Stellen Sie die Lautstärke ein.
- Ziehen Sie den Kopfhörer ab.
- Überprüfen Sie, ob die Lautsprecher korrekt angeschlossen sind.
- Überprüfen Sie, ob der abisolierte Teil des Lautsprecherkabels angeklemt ist.

Die Audioausgänge für links und rechts sind vertauscht

- Überprüfen Sie die Lautsprecheranschlüsse und ihre Position.

Das Gerät reagiert nicht

- Ziehen Sie den Netzstecker, und schließen Sie ihn wieder an. Schalten Sie anschließend das Gerät erneut ein.
- Die Energiesparfunktion schaltet das System automatisch aus, wenn Sie innerhalb von 15 Minuten nach der Titelwiedergabe keine Taste betätigt haben.

Fernbedienung funktioniert nicht.

- Wählen Sie die passende Quelle zunächst über die Fernbedienung statt über das Hauptgerät aus, bevor Sie eine Funktionstaste betätigen.
- Verringern Sie den Abstand zwischen der Fernbedienung und dem Gerät.
- Achten Sie beim Einsetzen der Batterie auf die korrekte Lage der Pole ("+" / "-" -Zeichen) gemäß Angabe.
- Tauschen Sie die Batterie aus.
- Richten Sie die Fernbedienung direkt auf den Sensor, der sich auf der Vorderseite des Geräts befindet.

Disc wird nicht erkannt

- Legen Sie eine Disc ein.
- Überprüfen Sie, ob Sie die Disc mit der beschrifteten Seite nach oben eingelegt haben.
- Warten Sie bis die kondensierte Feuchtigkeit auf der Linse verdunstet ist.
- Ersetzen oder reinigen Sie die Disc.
- Benutzen Sie eine finalisierte CD oder eine korrekt formatierte Disc.

Einige Dateien auf dem USB-Gerät werden nicht angezeigt

- Die Anzahl der Ordner oder Dateien auf dem USB-Gerät überschreitet ein bestimmtes Limit. Dies ist keine Fehlfunktion.
- Die Formate dieser Dateien werden nicht unterstützt.

USB-Gerät wird nicht unterstützt

- Das USB-Gerät ist nicht mit dem Gerät kompatibel. Versuchen Sie, ein anderes Gerät anzuschließen.

Schlechter Radioempfang

- Erhöhen Sie den Abstand vom Gerät zu Fernsehgeräten oder Videorecordern.
- Ziehen Sie die UKW-Antenne ganz heraus.

Die Zeitschaltuhr funktioniert nicht

- Stellen Sie die Uhrzeit korrekt ein.
- Schalten Sie Zeitschaltuhr ein.

Die Uhrzeit-/Zeitschaltuhreinstellung wurde gelöscht

- Die Stromversorgung wurde unterbrochen bzw. das Gerät wurde vom Netz getrennt.
- Stellen Sie die Uhrzeit-/Zeitschaltuhreinstellungen erneut ein.

