

PHILIPS

جهاز الراديو
المزود بساعة

اللفة 3000

R3505



دليل المستخدم

سجل منتجك واحصل على الدعم من
www.philips.com/support

المحتويات

1	هام	2
1	السلامة	2
2	جهاز الراديو المزود بساعة	3
3	مقدمة	3
3	محتويات العبوة	3
3	نظرة عامة على جهاز الراديو المزود بساعة	3
3	بدء التشغيل	4
4	تركيب البطاريات	4
4	التوصيل بالطاقة	4
4	ضبط الوقت	4
4	التشغيل	4
4	الاستماع إلى راديو DAB+	5
5	توليف محطات راديو البث الصوتي الرقمي (DAB+)	5
5	تخزين محطات راديو البث الصوتي الرقمي (DAB+) تلقائيًا	5
5	تخزين محطات راديو البث الصوتي الرقمي DAB+ يدويًا	5
5	تحديد محطة من محطات راديو البث الصوتي الرقمي (DAB+) مضبوطة مسبقًا	5
5	عرض معلومات البث الصوتي الرقمي (DAB+)	5
6	استخدام قائمة البث الصوتي الرقمي (DAB+)	6
5	الاستماع إلى راديو FM	6
6	توليف محطات راديو FM	6
6	تخزين محطات راديو FM تلقائيًا	6
7	تخزين محطات راديو FM يدويًا	7
7	تحديد محطة راديو مضبوطة مسبقًا	7
7	عرض معلومات RDS	7
7	استخدام قائمة FM	7
6	مميزات أخرى	8
8	ضبط وقت التنبيه	8
8	ضبط وقت النوم	8
8	ضبط مستوى الصوت	8
8	ضبط سطوع الشاشة	8
7	معلومات المنتج	9
8	استكشاف الأعطال وإصلاحها	9
9	ملاحظة	10

تحذير!

- يُحظر إزالة الجسم الخارجي لجهاز الراديو المزود بساعة هذا.
- يُحظر تزييت أي جزء من جهاز الراديو المزود بساعة هذا.
- يُحظر وضع جهاز الراديو المزود بساعة هذا على أجهزة كهربائية أخرى.
- حافظ على جهاز الراديو المزود بساعة هذا بعيدًا عن أشعة الشمس المباشرة أو أسنة الالتهاب أو مصادر الحرارة.
- تأكد دائمًا من سهولة الوصول إلى سلك الطاقة أو القابس أو المحول لفصل جهاز الراديو المزود بساعة من مصدر الإمداد بالطاقة.

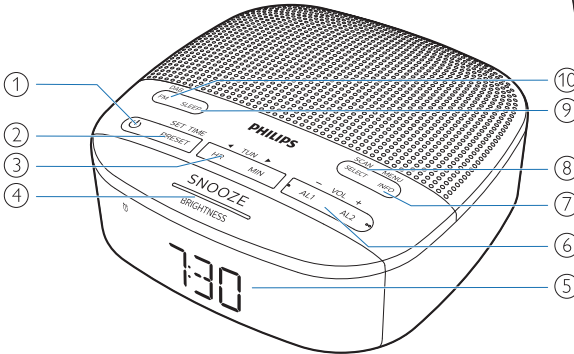
- احرص على تركيب جميع البطاريات بصورة صحيحة، + و - كما هو موضح على الوحدة.
- أزل البطاريات في حالات عدم استخدام الوحدة لفترة طويلة.
- لا ينبغي تعريض البطارية للحرارة المفرطة مثل أشعة الشمس أو النار أو ما شابه.
- تجنب تعريض جهاز الراديو المزود بساعة للرداذ أو قطرات الماء.
- تجنب وضع أي مصادر تشكل خطرًا على جهاز الراديو المزود بساعة (على سبيل المثال، الأجسام الممتلئة بالسوائل والشموع المضيئة).
- في حالة استخدام محول التوصيل المباشر كجهاز فصل، سيظل جهاز الفصل قابل للتشغيل بسهولة.

- اقرأ هذه التعليمات.
- انتبه لجميع التحذيرات.
- اتبع جميع التعليمات.
- تجنب سد أي فتحات تهوية. احرص على التركيب وفقًا لتعليمات الجهة المُصنعة.
- تجنب التركيب بالقرب من أي مصادر للسخونة مثل أجهزة الإشعاع أو منظمات الحرارة أو المواقد أو الأجهزة الأخرى (بما في ذلك المضخات) التي يصدر عنها سخونة.
- احرص على حماية كبل الطاقة من الدهس أو الثني وخصوصًا عند القوايس ومواضع مأخذ التيار الكهربائي ونقطة خروج الكبل من جهاز الراديو المزود بساعة.
- لا تستخدم سوى المرفقات/الملحقات التي تحددها الشركة المُصنعة.
- افصل قابس هذا الجهاز أثناء العواصف البرقية أو في حالة عدم استخدامه لفترات زمنية طويلة.
- ارجع في جميع أعمال الصيانة إلى فني صيانة مؤهل. يجب إجراء صيانة الجهاز عند تعرضه للتلف بأي طريقة، مثل تلف كبل الإمداد بالطاقة أو القابس أو انسكاب سوائل على الجهاز أو سقوط جسم عليه أو تعرضه للمطر أو الرطوبة أو تعذر تشغيله بشكل طبيعي أو سقوطه.
- تنبيه استخدام البطارية - لتجنب تسرب البطارية الذي قد يؤدي إلى إصابة جسدية أو تلف في الممتلكات أو إلحاق الضرر بجهاز الراديو المزود بساعة:

2 جهاز الراديو المزود بساعة

نظرة عامة على جهاز الراديو المزود بساعة

- ① تشغيل الطاقة أو التبديل إلى وضع الاستعداد.
- ② **PRESET / SET TIME**
 - تخزين محطات الراديو في الذاكرة.
 - تحديد محطة FM مضبوطة مسبقًا أو محطة البث الصوتي الرقمي.
 - ضبط الوقت.
- ③ **HR / MIN / ► TUN ◀**
 - توليف محطات الراديو.
 - ضبط الساعة والدقائق.
- ④ **SNOOZE / BRIGHTNESS**
 - عمل غفوة للمنبه.
 - ضبط سطوع الشاشة.
- ⑤ **Display panel**
 - عرض الوضع الحالي.
- ⑥ **AL1 / AL2 / – VOL +**
 - ضبط المنبه.
 - ضبط مستوى الصوت.
- ⑦ **MENU / INFO**
 - الدخول إلى قائمة البث الصوتي الرقمي (DAB+).
 - عرض معلومات محطة البث الصوتي الرقمي/نظام بيانات الراديو.
- ⑧ **SCAN / SELECT**
 - مسح/تخزين محطات الراديو تلقائيًا.
 - تأكيد التحديد.
- ⑨ **Sleep**
 - ضبط مؤقت النوم.
- ⑩ **FM/DAB**
 - تحديد وضع FM أو البث الصوتي الرقمي (DAB+).



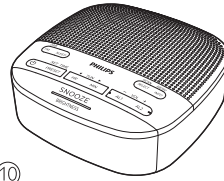
تهانينا لكم على شراء هذا المنتج ومرحبًا بكم في Philips!
للاستفادة الكاملة من الدعم الذي تقدمه Philips، سجّل منتجك على www.philips.com/support

مقدمة

- مع جهاز الراديو المزود بساعة هذا، يمكنك:
- الاستماع إلى كل من راديو FM وراديو البث الصوتي الرقمي (DAB+)
 - ضبط منبهين للعمل في وقتين مختلفين.

محتويات العبوة

- افتح عبوتك وتعرف على محتوياتها:
- الوحدة الرئيسية
 - محول التيار المتردد
 - دليل البدء السريع
 - نشرة السلامة والضمان



3 بدء التشغيل

احرص دائماً على اتباع الإرشادات في هذا الفصل بالترتيب.

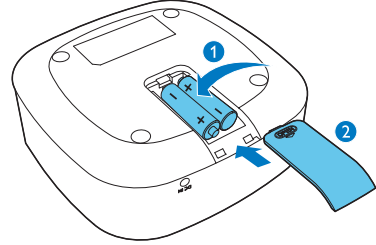
تركيب البطاريات

يمكن للبطاريات إجراء نسخ احتياطي لإعدادات الساعة والتنبيه فقط.

تنبيه

- خطر الانفجار! حافظ على البطاريات بعيداً عن مصادر الحرارة أو أشعة الشمس أو أسنة الלהب. ويُحظر التخلص من البطاريات برميها في النار.
- تحتوي البطاريات على مواد كيميائية، لذا ينبغي التخلص منها بطريقة صحيحة.

أدخل بطاريتين AAA (غير مرفقتين مع المنتج) بتوجيه قطبي صحيح (+/-) على النحو الموضح.



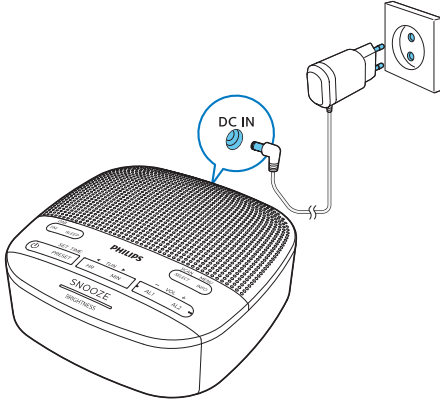
التوصيل بالطاقة

تنبيه

- خطر تلف المنتج! تأكد من توافق الجهد الكهربائي مع الجهد المطبوع على الجانب الخلفي أو السفلي لجهاز الراديو المزود بساعة.
- خطر الصدمة الكهربائية! عند فصل محول الطاقة، اسحب القابس دائماً من المقبس. ويُحظر سحب السلك.
- لا تستخدم إلا محول تيار متردد محدد من قبل الشركة المصنعة أو يباع مع هذه الوحدة.

ملاحظة

- توجد لوحة النوع على الجانب السفلي لجهاز الراديو المزود بساعة.





ضبط الوقت

ملاحظة

- يمكنك فقط ضبط الوقت في وضع الاستعداد.

- 1 في وضع الاستعداد، اضغط مع الاستمرار على **SET TIME** لأكثر من مدة ثانيتين.
 - 2 اضغط على **TUN** لتحديد تنسيق الساعة **<HR 24>** أو **<HR 12>**، ثم اضغط على **SET TIME** للتأكيد.
 - 3 اضغط على **HR** لضبط الساعة و**MIN** لضبط الدقائق، ثم اضغط على **SET TIME** للتأكيد.
 - 4 اضغط على **TUN** لضبط التاريخ والشهر والسنة [يوم-شهر-سنة]، ثم اضغط على **SET TIME** للتأكيد.
 - 5 اضغط على **TUN** لتحديد **<UPDATE FROM>** أو **<RADIO>** أو **<NO UPDATE>**، ثم اضغط على **SET TIME** للتأكيد.
- ← يتم عرض [SAVED] ويتم ضبط الوقت.

التشغيل

- اضغط على  لتشغيل جهاز الراديو المزود بساعة.
- ← تعود الوحدة إلى آخر مصدر محدد.
- للتبديل إلى وضع الاستعداد، اضغط على  مرة أخرى.
- ← يتم عرض الساعة في الوقت الحقيقي.

4 الاستماع إلى راديو DAB+

تلميح

- لا يتم تخزين محطة راديو البث الصوتي الرقمي (DAB+) ضمن الإعدادات المسبقة أثناء هذه العملية.
- تُضاف محطات وخدمات جديدة في البث الصوتي الرقمي (DAB+) للحصول على محطات وخدمات جديدة للبث الصوتي الرقمي (DAB+)، احرص على إجراء المسح بانتظام.

تخزين محطات راديو البث الصوتي الرقمي DAB+ يدويًا

ملاحظة

- يمكنك حفظ 20 محطة من محطات راديو البث الصوتي الرقمي (DAB+) مسبقًا لضبط كحد أقصى.

- 1 توليف محطة راديو البث الصوتي الرقمي (DAB+).
- 2 في وضع الاستعداد، اضغط مع الاستمرار على **PRESET** لأكثر من ثانيتين لتنشيط وضع البرمجة.
- 3 اضغط على **TUN** بشكل متكرر لتحديد رقم.
- 4 اضغط على **PRESET** مرة أخرى للتأكيد.
- 5 كرر الخطوات من 1 إلى 4 لتخزين المزيد من محطات راديو البث الصوتي الرقمي (DAB+).

ملاحظة

- لإزالة محطة من محطات راديو البث الصوتي الرقمي (DAB+) تم تخزينها مسبقًا، اضغط على **SELECT** بشكل متكرر لتحديد محطة راديو البث الصوتي الرقمي (DAB+) التي تريد إزالتها.

تحديد محطة من محطات راديو البث الصوتي الرقمي (DAB+) مضبوطة مسبقًا

- 1 في وضع البث الصوتي الرقمي، اضغط على **PRESET**.
- 2 اضغط على **TUN** بشكل متكرر لتحديد محطة راديو مضبوطة مسبقًا، ثم اضغط على **SELECT** للتأكيد.

عرض معلومات البث الصوتي الرقمي (DAB+)

أثناء الاستماع إلى راديو البث الصوتي الرقمي (DAB+)، اضغط بشكل متكرر على **MENU / INFO** بشكل متكرر للتمرير عبر المعلومات التالية (إن وجدت):

- اسم المحطة
- شريحة التسمية الديناميكية (DLS)

توليف محطات راديو البث الصوتي الرقمي (DAB+)

- 1 اضغط على **⏻** لتنشغيل جهاز الراديو المزود بساعة.
- 2 اضغط على **DAB / FM** بشكل متكرر لتحديد وضع **DAB (البث الصوتي الرقمي)**.
- ← سيتم عرض **[DAB]** لأكثر من ثانيتين وسيتم تشغيل أيقونة البث الصوتي الرقمي.
- ← ستضبط الوحدة على آخر محطة مألوفة وتعرض اسم المحطة.
- ← عند الاستخدام للمرة الأولى، يتم عرض **[PRESS SELECT TO SCAN / SCAN / SELECT]**.
- ← تُخزن الوحدة مسبقًا لجميع محطات راديو البث الصوتي الرقمي (DAB+) تلقائيًا، ثم تبث أول محطة متاحة.
- ← إذا لم يتم العثور على محطة البث الصوتي الرقمي (DAB+)، فسيتم عرض **[NO SIG]** (لا توجد إشارة للبث الصوتي الرقمي (DAB+)).

لتوليف محطة من قائمة المحطات المتاحة:

- ← في وضع البث الصوتي الرقمي، اضغط على **TUN** بشكل متكرر للتنقل عبر محطات البث الصوتي الرقمي المتاحة.

تخزين محطات راديو البث الصوتي الرقمي (DAB+) تلقائيًا

- في وضع البث الصوتي الرقمي، اضغط مع الاستمرار على **SCAN / SELECT** لأكثر من ثانيتين.
- ← تسمح الوحدة لجميع محطات راديو البث الصوتي الرقمي (DAB+) المتاحة وتبث المحطة الأولى.

5 الاستماع إلى راديو FM

ملاحظة

- أبعد جهاز الراديو المزود بساعة عن الأجهزة الإلكترونية الأخرى لتجنب تداخل الراديو.
- من أجل استقبال أفضل، احرص على تمديد هوائي FM بالكامل وضبط وضعه.

توليف محطات راديو FM

- 1 اضغط على  لتشغيل جهاز الراديو المزود بساعة.
 - 2 اضغط على **FM / DAB** بشكل متكرر لتحديد راديو FM.
 - 3 اضغط مع الاستمرار على **TUN** لأكثر من ثانيتين.
 - 4 يقوم جهاز الراديو المزود بساعة بالتوليف إلى محطة ذات استقبال قوي تلقائيًا.
- كرر الخطوة 3 لتوليف المزيد من محطات الراديو.

لتوليف محطة يدويًا:

- في وضع موالف FM، اضغط على **TUN** بشكل متكرر لتحديد تردد.

تخزين محطات راديو FM تلقائيًا

- في وضع موالف FM، اضغط مع الاستمرار على **SCAN** لأكثر من ثانيتين.
- تخزن الوحدة جميع محطات راديو FM المتاحة وتبث المحطة الأولى تلقائيًا.

ملاحظة

- إذا لم يتم الضغط على زر خلال 15 ثانية، يتم الخروج من القائمة.

- قوة الإشارة
- نوع البرنامج (PTY)
- اسم المجموعة
- القناة والتردد
- معدل خطأ الإشارة
- معدل البت وحالة الصوت
- الوقت
- التاريخ

استخدام قائمة البث الصوتي الرقمي (DAB+)

- 1 في وضع البث الصوتي الرقمي، اضغط مع الاستمرار على **MENU / INFO** لأكثر من ثانيتين للوصول إلى قائمة البث الصوتي الرقمي (DAB+).
- 2 اضغط على **TUN** للتمرير عبر خيارات القائمة:
 - **[Scan]**: مسح جميع محطات البث الصوتي الرقمي (DAB+).
 - **[Manual]**: الاستماع إلى قناة أو تردد معين يدويًا وأضفه إلى قائمة المحطات.
 - **[DRC]**: إضافة أو إزالة درجة من التعويض عن الاختلافات في النطاق الديناميكي بين محطات الراديو.
 - **[Prune]**: إزالة جميع المحطات غير الصالحة من قائمة المحطات.
 - **[System]**: ضبط إعدادات النظام.
- 3 لتحديد خيار، اضغط على **SELECT**.
- 4 كرر الخطوات من 2 إلى 3 إذا كان أي خيار فرعي متاحًا ضمن أحد الخيارات.

[System]

- **[Reset]**: إعادة ضبط جميع الإعدادات على إعدادات المصنع الافتراضية.
- **[SW VER]**: عرض إصدار برنامج الوحدة.
- **[Language]**: تعيين لغة النظام (الإنجليزية/الألمانية/الإيطالية/الفرنسية/النرويجية/الهولندية)

استخدام قائمة FM

- 1 في وضع موالف FM، اضغط مع الاستمرار على / MENU INFO لأكثر من ثانيتين للوصول إلى قائمة FM.
- 2 اضغط على ► TUN ◀ للتمرير عبر خيارات القائمة:
 - [Scan]: إعدادات المسح.
 - [System]: ضبط إعدادات النظام.
- 3 لتحديد خيار، اضغط على SELECT.
- 4 كرر الخطوات من 2 إلى 3 إذا كان أي خيار فرعي متاحًا ضمن أحد الخيارات.

[Scan]

- [All] (جميع المحطات): مسح جميع محطات راديو FM المتاحة.
- [Strong] (المحطات القوية فقط): مسح محطات راديو FM ذات الإشارات القوية فقط.

[System]

- [Reset]: إعادة ضبط جميع الإعدادات على إعدادات المصنع الافتراضية.
- [SW Version]: عرض إصدار برنامج الوحدة.
- [Language]: تعيين لغة النظام (الإنجليزية/الألمانية/الإيطالية/الفرنسية/النرويجية/الهولندية)

تخزين محطات راديو FM يدويًا

ملاحظة

- يمكنك تخزين 20 محطة راديو FM كحد أقصى.

- 1 توليف محطة راديو FM.
- 2 في وضع الاستعداد، اضغط مع الاستمرار على PRESET لأكثر من ثانيتين لتنشيط وضع البرمجة.
- 3 اضغط على ► TUN ◀ بشكل متكرر لتحديد رقم.
- 4 اضغط على PRESET مرة أخرى للتأكيد.
- 5 كرر الخطوات من 1 إلى 4 لتخزين المزيد من محطات راديو FM.

تلميح

- لإزالة محطة تم تخزينها مسبقًا، خزّن محطة أخرى في مكانها.

تحديد محطة راديو مضبوطة مسبقًا

- 1 في وضع موالف FM، اضغط على PRESET.
- 2 اضغط على ► TUN ◀ بشكل متكرر لتحديد محطة راديو مضبوطة مسبقًا، ثم اضغط على SELECT للتأكيد.

عرض معلومات RDS

RDS (نظام بيانات الراديو) هو خدمة تسمح لمحطات راديو FM بعرض معلومات إضافية.

أثناء الاستماع، اضغط بشكل متكرر على MENU / INFO بشكل متكرر للتمرير عبر المعلومات التالية (إن وجدت):

- تردد المحطة
- اسم المحطة
- اسم البرنامج

6 ميزات أخرى

ضبط وقت التنبيه

ضبط منبه

ملاحظة

- يمكنك فقط ضبط المنبه في وضع الاستعداد.
- تأكد من ضبط الساعة بشكل صحيح.

- 1 في وضع الاستعداد، اضغط مع الاستمرار على **AL1** أو **AL2** لأكثر من مدة ثانيتين لضبط وقت التنبيه.
- 2 اضغط على **HR** لضبط الساعة و **MIN** لضبط الدقائق، ثم اضغط على **AL1** أو **AL2** للتأكيد.
- 3 اضغط على **TUN** ◀ لضبط نوع التنبيه (يوميًا أو مرة واحدة أو في أيام العمل أو عطلات نهاية الأسبوع)، ثم اضغط على **AL1** أو **AL2** للتأكيد.
- 4 اضغط على **TUN** ◀ لضبط مصدر التنبيه (FM أو البث الصوتي الرقمي أو صوت الجرس)، ثم اضغط على **AL1** أو **AL2** للتأكيد.
- 5 اضغط على **TUN** ◀ لضبط مستوى الصوت، ثم اضغط على **AL1** أو **AL2** للتأكيد.

تلميح

- تخرج الوحدة من وضع ضبط المنبه عند تركها بدون استخدام لمدة 15 ثوانٍ.

تشغيل/إلغاء تنشيط مؤقت التنبيه

- اضغط على **AL1** أو **AL2** بشكلٍ متكرر لتنشيط مؤقت التنبيه أو إلغاء تنشيطه.
- ← في حالة تنشيط مؤقت المنبه، يتم تشغيل مؤشر المنبه.
- ← إذا تم إلغاء تنشيط مؤقت المنبه، يتم إيقاف تشغيل مؤشر المنبه.
- ← يكرر المنبه صوت الرنين لليوم التالي.
- ← لإيقاف التنبيه، اضغط على **AL1** أو **AL2** المقابل.

عمل غفوة للمنبه

عندما يصدر صوت المنبه، اضغط على **SNOOZE**.
← يتوقف المنبه ويكرر الرنين بعد 9 دقائق.

ضبط وقت النوم

يمكن لجهاز الراديو المزود بساعة التبديل إلى وضع الاستعداد تلقائيًا بعد فترة الضبط المسبق.

- اضغط على **SLEEP** بشكلٍ متكرر لتحديد فترة (بالدقائق).
 - ← يمكن لجهاز الراديو المزود بساعة التبديل إلى وضع الاستعداد تلقائيًا بعد فترة الضبط المسبق.
- لإلغاء تنشيط مؤقت النوم:

- اضغط على **SLEEP** بشكلٍ متكرر لحين ظهور [OFF].

120 → 90 → 60 → 30 → 15
↑ OFF ↓

ضبط مستوى الصوت

أثناء الاستماع، اضغط على **+ VOL -** لضبط مستوى الصوت.

ضبط سطوع الشاشة

اضغط على **BRIGHTNESS** بشكلٍ متكرر لضبط سطوع الشاشة.

- **HIGH** (مرتفع)
- **MED** (متوسط)
- **LOW** (منخفض)

- معلومات المنتج عرضة للتغيير دون إشعار مسبق.

مضمخ الصوت

1 واط قيمة فعالة للتيار

طاقة الخرج المقدره

المواصفات

108-87.5 :FM

ميغاهرتز

DAB (البث الصوتي

الرقمي): -174.92

239.20 ميغاهرتز

نطاق التوليف

50 كيلو هرتز

شبكة التوليف

الحساسية

أقل من 22 ديسيبل

- أحادي، 26 ديسيبل نسبة

الإشارة إلى الضوضاء

أقل من 3%

إجمالي التشوه التوافقي

أكبر من 50 ديسيبل

نسبة الإشارة إلى التشويش

معلومات عامة

العلامة التجارية: Philips؛

الطراز: AS030-050-EE060

الدخل: 100-240 فولت ~

50/60 هرتز، 0.15 أمبير

الخرج: 5 فولت 0.6 أمبير

طاقة التيار المتردد

(محول الطاقة)

استهلاك الطاقة في وضع

التشغيل

أقل من 3 واط

استهلاك الطاقة في وضع

الاستعداد

أقل من 1 واط

الأبعاد

131 x 54 x 131 مم

(العرض x الارتفاع x العمق)

الوزن

267.3 جرام

(الوحدة الرئيسية)

تحذير



- يُحظر إزالة غلاف هذا المنتج.

لكي يظل الضمان ساريًا، يُحظر محاولة صيانة الجهاز بنفسك. إذا كنت تواجه مشكلات عند استخدام هذا الجهاز، تحقق من النقاط التالية قبل طلب الخدمة. إذا ظلت المشكلة دون حل، يمكنك زيارة صفحة الويب الخاصة بشركة Philips (www.philips.com/support). عند الاتصال بشركة Philips، احرص على أن يكون الجهاز قريب منك مع معرفة رقم الطراز والرقم التسلسلي.

لا توجد طاقة

- تأكد من توصيل قابس طاقة التيار المتردد في الوحدة بشكل صحيح.
- تأكد من وجود طاقة في مخرج التيار المتردد.

لا يوجد صوت

- اضبط مستوى الصوت.

الوحدة لا تستجيب

- افصل قابس طاقة التيار المتردد وأعد توصيله، ثم شغل الوحدة مرة أخرى.

استقبال الراديو ضعيف

- أبعاد جهاز الراديو المزود بساعة عن الأجهزة الإلكترونية الأخرى لتجنب تداخل الراديو.
- احرص على تمديد الهوائي بالكامل وضبط موضعه.

المنبه لا يعمل

- اضبط الساعة/المنبه بطريقة صحيحة.

تم مسح ضبط الساعة/المنبه

- انقطع الطاقة أو تم فصل قابس الطاقة.
- أعد ضبط الساعة/المنبه.

المنتجات القديمة والبطاريات على منع حدوث آثار سلبية على البيئة وصحة الإنسان.

نزع البطاريات التي يمكن التخلص منها

لنزع البطاريات التي يمكن التخلص منها، راجع قسم تركيب البطارية.

قد تؤدي أي تغييرات أو تعديلات يتم إجراؤها على هذا الجهاز ولم

توافق عليها شركة **MMD Hong Kong Holding Limited**

صراحةً إلى إبطال سلطة المستخدم في تشغيل المنتج.

تعلن شركة **TP Vision Europe B.V.** بموجب هذه الوثيقة توافقاً

هذا المنتج مع المتطلبات الأساسية والأحكام الأخرى ذات الصلة الخاصة

بالتوجيه 2014/53/EU. ويمكنك الاطلاع على إعلان المطابقة على

الموقع الإلكتروني التالي www.philips.com/support.



يتوافق هذا المنتج مع متطلبات تداخل ترددات الراديو الخاصة

بالمجموعة الأوروبية.



تم تصميم هذا المنتج وتصنيعه باستخدام مواد ومكونات ذات جودة

عالية، يمكن إعادة تصنيعها واستخدامها مرة أخرى.



يعني هذا الرمز أنه لا ينبغي التخلص من المنتج كنفايات منزلية

وينبغي تسليمه إلى منشأة تجميع مناسبة لإعادة التدوير. اتبع القواعد

المحلية ولا تتخلص مطلقاً من المنتج والبطاريات القابلة لإعادة

الشحن مع النفايات المنزلية العادية. حيث يساعد التخلص الصحيح

من المنتجات القديمة والبطاريات القابلة لإعادة الشحن على منع

حدوث آثار سلبية على البيئة وصحة الإنسان.



يعني هذا الرمز أن المنتج يحتوي على بطاريات مشمولة بالتوجيه

الأوروبي 2013/56/EU والتي لا يجوز التخلص منها في

النفايات المنزلية العادية.

احرص على التعرف على نظام التجميع المحلي المنفصل الخاص

بالمنتجات الكهربائية والإلكترونية والبطاريات. واحرص على

اتباع القواعد المحلية ولا تتخلص مطلقاً من المنتج والبطاريات

مع النفايات المنزلية العادية. حيث يساعد التخلص الصحيح من



المواصفات عرضة للتغيير دون إشعار مسبق.
Philips © 2020 وشعار الدرع الواقى الخاص بها هما علامتان تجاريتان مسجلتان لشركة
Koninklijke Philips N.V. ولا يُستخدمان إلا بموجب ترخيص منها. صنّع هذا المنتج بواسطة شركة
MMD Hong Kong Holding Limited وبيّاع تحت مسؤوليتها أو إحدى الشركات التابعة لها، وهي
الضامن فيما يتعلق بهذا المنتج.

TAR3505_12_UM_V1.0