

Винаги сме насреща,
за да ви помогнем

GoGEAR

Регистрирайте продукта и получите помощ на
www.philips.com/welcome

SA5MXX



Инструкция за експлоатация

PHILIPS

Съдържание

1 Важна информация за безопасността	2
Основна поддръжка	2
Рециклиране на продукта	4

2 Вашият нов плеър	6
Какво има в кутията	6
Софтуер, зареден на плеъра	6
Файлове, заредени на плеъра	6
Преглед	6
Бутони за управление	6
Екран Home	7
Заклучване/отключване на бутоните	7
Гласово напомняне	7
Включване/изключване на екрана	7

3 Начало	9
Зареждане	9
Включване или изключване на плеъра	9
Автоматичен стендбай и изключване	9

4 Музика	10
Прехвърляне на музика на плеъра	10
Откриване на музика на плеъра	10
Откриване на музиката според информацията за песните	10
Откриване на музиката по папки	10
Пускане на музика	10

5 FM радио	12
Настройване на радио станции	12
Автоматично настройване	12
Ръчно настройване	12

6 Записи	13
Създаване на запис	13
Запис на глас	13
Запис от FM радио	13
Слушане на записи	13
Изтриване на един или повече записи	13
Сваляне на записите на компютър	14

7 Преглед по папки	15
---------------------------	----

8 Настройки	16
Режим на възпроизвеждане	16
Настройки на звука	16
Настройки на екрана	16
Таймер за изключване на екрана	16
Език	16
Информация	16
Фабрични настройки	17

9 Обновяване на firmware чрез Philips Device Manager	18
---	----

10 Възможни проблеми	20
-----------------------------	----

11 Техническа информация	21
Системни изисквания	21

Имате нужда от помощ?

Моля посетете

www.philips.com/welcome, където имате достъп до пълен набор от материали за поддръжка като инструкция за експлоатация, обновления за софтуера, и отговори на често задавани въпроси.

1 Важна информация, свързана с безопасността

- Живота на батериите може да бъде по-кратък, ако плеъра се използва в условия с ниски температури.

Подмяна на части/аксесоари

Посетете www.philips.com/support, за да поръчате подмяна на части/аксесоари.

Безопасност по време на слушане



При пълна мощност, продължителното слушане на музикалния плеър може да се повреди ухото на потребителя.



! Внимание

- **За да избегнете евентуално увреждане на слуха, не слушайте с висока сила на звука в продължение на дълго време.**

Максималния изходен волтаж на плеъра е по-силен от 150 mV. Характерен волтаж за широка честота (WBCV): 75 mV.

Модификации

Модификации, неупълномощени от производителя може да лишат потребителя от правото да използва това устройство.

Информация относно авторските права

Всички други марки и имена на продукти са запазени търговски марки на техните уважавани компании или организации. Незаконите презаписи на всякакви записи, независимо дали са свалени от интернет или са направени от аудио дискове, са в нарушение със законите за авторските права и са международна заплаха. Създаването на незаконни записи на защитени срещу записване материали, включително компютърни програми, файлове, излъчван материал или звукозаписи, може да нарушават авторските права и се считат за престъпление. Това оборудване не бива да се използва за такива цели.

Основна поддръжка

Превода на инструкцията е само за справки. Ако има разлики между английската и преведената версия, трябва да се взема под внимание английската версия.

! Внимание

- За да избегнете повреда или счупване:
- Не излагайте плеъра на силна топлина, причинена от оборудване, което загрева, нито на директна слънчева светлина.
- Не изпускате плеъра или не позволявайте на други предмети да падат върху него.
- Не допускате плеъра да се потапя във вода. Не излагайте гнездото за слушалките или отделението за батериите на вода, тъй като водата може да навлезе в плеъра и да причини цялостна повреда.
- Включените мобилни телефони в близост до плеъра могат да доведат до смущения.
- Правете по две копия на файловете. Моля, уверете се, че на плеъра се съдържат оригиналните файлове, които сте свалили. Philips не носи отговорност за каквато и да е загуба на информация, ако продуктът се повреди или ако данните не могат да се четат.
- Работете (прехвърляне, изтриване, т.н.) с вашите музикални файлове само с осигурения музикален софтуер, за да избегнете проблеми.
- Не използвайте никакви почистващи препарати, които съдържат алкохол, амоняк, бензин, или абразиви, тъй като могат да увредят плеъра.
- Батериите (комплект или поставени такива) не трябва да се излагат на силна топлина, като слънчева светлина, огън или подобни.
- Опасност от експлозия ако батериите са поставени неправилно. Подменяйте само със същия или еквивалентен тип.

Относно функционирането и температурите на съхранение

- Работете с плеъра на място, където температурата е винаги между 0 и 45 градуса по Целзий (32 до 113 по Фаренхайт).
- Съхранявайте на място, където температурата е винаги между -20 и 45 градуса по Целзий (-4 до 113 по Фаренхайт).

Windows Media и логото на Windows са запазени търговски марки на Microsoft Corporation в САЩ и/или други държави.

Бъдете отговорни! Уважавайте авторските права.



**Be responsible
Respect copyrights**

Philips уважава интелектуалната собственост на другите и ние молим нашите потребители да правят същото. Мултимедийно съдържание в интернет може да е създадено и/или разпространено без да има авторски права на собственика. Копирането или разпространението на такава съдържание може да е в нарушение със закона за авторските права. В този случай отговорността е изцяло ваша. Записването и прехвърлянето на преносимия плеър на видео клипове свалени от компютъра ви трябва да се използват само с публичен домейн или само лицензирано съдържание. Можете да използвате такова съдържание за вашите лични, некомерсиални нужди и по този начин ще уважите авторските права на собственика. Такава инструкция може да упоменава, че не могат да се създават такива копия.

Видео клиповете може да имат технология за защита от копиране, което не позволява копирането. В такива случаи, функцията за запис няма да работи и ще бъдете уведомени със съобщение.

Свързване на информация

Philips се ангажира да подобрява качеството на вашият продукт и да подобрява опита на потребителите на Philips. За да разберете профила за употреба на това устройство, то се свързва с известна информация към региона с постоянна памет на устройството. Тази информация се използва, за да се различат и засекат всякакви повреди или проблеми, с които можете да се сблъскате като потребител, докато използвате устройството. Запаметената информация, например, ще бъде продължителността на възпроизвеждането в режим за музика, продължителността

на възпроизвеждането в режим за радио, колко пъти са отброени сигнализацията за почти изтощени батерии, т.н. Запаметената информация не разкрива съдържанието или използваната мултимедия на устройството или източника на сваляне. Запаметената информация на устройството се получава отново и се използва САМО ако потребителя върне устройството в сервизния център на Philips и САМО, за да направи по-лесно откриването на грешка и предотвратяването ѝ. Запаметената информация ще бъде достъпна за потребителя, при първото ѝ поискване.

Monkey's аудио декодер

- ① **Monkey's Audio SDK и кода на източника могат да се използват свободно, за да се добавя възпроизвеждане на APE формат, кодирането или обозначаване на всеки продукт, безплатен или регистриран. За употребата на кода за собствени нужди, които не поддържат официалния APE формат, се изисква писмено съгласие на собственика.**
- ② **Monkey's аудио източника може да се включи в GPL и безплатен софтуер, въпреки че Monkey's Audio не подлежи на лицензни изисквания или други ограничения за източници на вируси.**
- ③ **Промени и подобрения на кода трябва да се предоставят обратно на Monkey's Audio проекта без ограничения или изисквания, освен ако не се изисква писмено съгласие от собственика.**
- ④ **Всички използвани код за източник, идеи или библиотеки трябва да се разпознати от софтуера, чрез код.**
- ⑤ **Въпреки че софтуера е тестван, собствениците не носят отговорност за повреди в следствие на бъгове или грешки.**

Ако не сте съгласни с предишните изисквания, не трябва да използвате този код за източник и да го премахнете от устройството за запамяване.

FLAC декодер

Авторски права (C) 2000,2001,2002,2003, 2004,2005,2006,2007,2008,2009

Josh Coalson

Повторната дистрибуция и употребата под бинарна форма или като източник, с или без модификации, може да бъде разрешено, ако се отговаря на следните изисквания:

- Повторната дистрибуция трябва да съдържа бележката за авторските права, списъка с условия и следващата обяснителна бележка.
- Повторна дистрибуция в бинарна форма трябва да съдържа бележката с авторските права, списъка с условия и следващата обяснителна бележка в документацията и/или в другите материали, осигурени с дистрибуцията.
- Нито името на Xiph.org Foundation, нито имената на техните собственици, не трябва да се използват за разпространението или представянето на продукти, управлявани с този софтуер без наличието на писмено съгласие.

ТОЗИ СОФТУЕР СЕ ПРЕДОСТАВЯ ОТ ПРИТЕЖАЛИТЕ НА АВТОРСКИТЕ ПРАВА И ТЕХНИТЕ СЪТРУДНИЦИ В ТЕКУЩИЯ СИ ВИД И ВСИЧКИ ИЗРИЧНО СПОМЕНАТИ ГАРАНЦИИ ИЛИ ПРОИЗТИЧАЩИТЕ ОТ ТЯХ, В ТОВА ЧИСЛО ГАРАНЦИИТЕ ЗА ТЪРГОВСКАТА СТОЙНОСТ И ПРИГОДНОСТТА НА ПРОДУКТА ЗА ОПРЕДЕЛЕНИ ШЕТИ, СА УТОЧНЕНИ В НАСТОЯЩАТА ОБЯСНИТЕЛНА БЕЛЕЖКА. ФОНДАЦИЯТА И НЕЙНИТЕ СЪТРУДНИЦИ НЕ ПОЕМАТ ОТГОВОРНОСТ ЗА ЕВЕНТУАЛНИ ПРЕКИ, НЕПРЕКИ, ИНЦИДЕНТНИ, СПЕЦИАЛНИ, ИЗКЛЮЧИТЕЛНИ ИЛИ ПОСЛЕДСТВЕНИ ШЕТИ (ВКЛЮЧВАЩИ ПРИДОБИВАНЕТО НА ЗАМЕСТВАЩИ СТОКИ ИЛИ УСЛУГИ; ЗАГУБА НА ДАННИ ИЛИ ПЕЧАЛБИ; ПРЕКЪСВАНЕ НА РАБОТАТА И ДРУГИ) НЕЗАВИСИМО ОТ ПРИЧИНАТА ИМ, КАКТО И ЗА ВСЯКАКВИ ЗАДЪЛЖЕНИЯ ЗА ОТГОВОРНОСТ, БИЛИ ТЕ ПО ДОГОВОР ИЛИ ПОРАДИ ПРИЧИНЕНИ ШЕТИ (ВКЛЮЧВАЩИ ШЕТИ ПОРАДИ НЕБРЕЖНОСТ И ДРУГИ) СВЪРЗАНИ ПО КАКЪВТО И ДА Е НАЧИН С УПОТРЕБАТА НА ТОЗИ СОФТУЕР, ДОРИ И ПРИ ПРЕДУПРЕЖДЕНИЕ ЗА ВЪЗМОЖНОСТТА ОТ ТАКИВА ШЕТИ.

Рециклиране на продукта

Вашият продукт е проектиран и произведен от висококачествени материали и съставни част, които могат да бъдат рециклирани и използвани отново.



Когато този символ с зачеркнат контейнер за боклук на колелца е поставен на продукта, това означава, че продукта е под закрилата на европейската директива 2002/96/ЕС.

Никога не изхвърляйте продукта с останалите домакински отпадъци. Моля, информирайте се относно местните закони за разделно събиране на електрически и електронни продукти. Правилното изхвърляне на стария ви продукт спомага за избягването на негативните последствия за околната среда и човешкото здраве.



Внимание

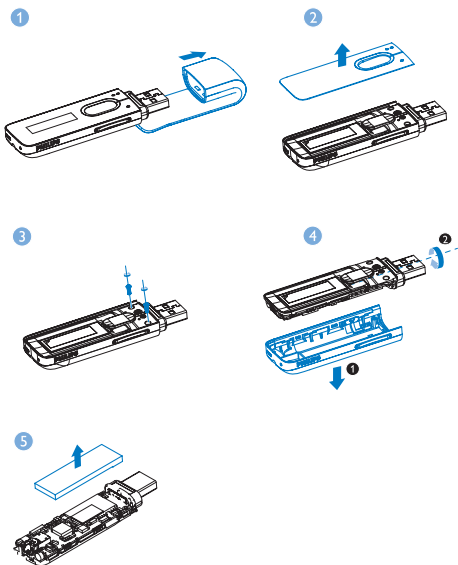
- Изваждането на вградената батерия анулира гаранцията и може да унищожи продукта.
- Следните инструкции по изваждане и изхвърляне са стъпките, които трябва да се направят само при края на живота на продукта.

Продукта съдържа вградена зареждаща се батерия съобразена с директива 2006/66/ЕС на Европейския съюз, която не може да се изхвърля с домакинските отпадъци.



За да запазите функционалността и безопасността на продукта, занесете продукта в събирателен пункт или

сервизен център, където специалист може да извади или подмени батерията както е показано:



Моля, информирайте се относно местните закони за разделно събиране на батерии. Правилното изхвърляне на батериите спомога за избягването на негативните последици за околната среда и човешкото здраве.

Бележка за Европейския съюз

Този продукт е съвместен с изискванията за радио смущенията на Европейския съюз.

2 Вашият нов плейър

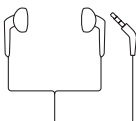
Какво има в кутията

В кутията има следните неща:

Плейър



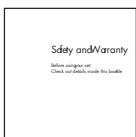
Слушалки



Упътване за бърза употреба



Листовка за безопасност и гаранция



Бележка

- Изображенията са само примерни. Philips запазва правото си да променя цвета/дизайна без предизвестие.

Софтуер, зареден на плейъра

MIX може да работи със следния софтуер:

- **Philips Device Manager** (помага ви да обновявате firmware и за възстановяване на плейъра)

- **Songbird** (помага ви да управлявате мултимедийната библиотека на компютър и на плейъра). Свалете **Songbird** от www.philips.com/songbird.

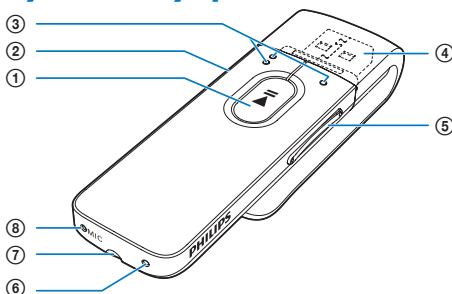
Файлове, заредени на плейъра

Следните файлове са заредени на **MIX**:

- Инструкция за употреба
- Често задавани въпроси

Преглед

Бутони за управление



- 1 **▶/||**
 - натиснете и задръжте: включване/изключване на плейъра
 - Натиснете: избор на възможности, или пускане/спиране в пауза/продължаване на възпроизвеждането.
- 2 **↶/🔒**
 - натиснете: назад с едно ниво
 - натиснете и задръжте: заключва/отключва всички бутони
- 3 **●●/●●**
 - **В СПИСЪКА С ВЪЗМОЖНОСТИ:** Натиснете: преминаване на предишната/следващата възможност
На екрана с възпроизвеждането: Натиснете: преминаване на предишния/следващия файл.
Натиснете и задръжте: търсене в пуснатия файл.
- 4 **↶↷**

- Махнете капачето, за да използвате USB конектора, за да зареждате и прехвърляте информация на плеъра.

⑤ Бутони за звука

- натиснете: усилване/намалване на силата на звука.
- Натиснете и задръжте: бързо усилване/намалване на силата на звука.

⑥ RESET

- натиснете дупката като използвате върха на химикал, когато екрана не реагира на натискането на бутони

⑦

- 3.5 мм жак за слушалки






⑧ MIC

- микрофон, за запис на глас

Меню Home



Меню	Режим	За
	Music	пускане на музика
	FM radio	слушане на FM радио; запис от FM радио
	Recordings	създаване или слушане на записи
	Folder view	разглеждане на файловете в папки
	Settings	нагласяне на настройките на MIX
	Now playing	показва екрана при възпроизвеждане

Управление в менюто Home

- От менюто Home, имате достъп до функционални менюта с натискането на навигационните бутони   /  и .
- За да се върнете на предишния екран, натиснете  неколкократно.

Заклучване/отключване на бутоните

Когато плеъра е включен, използвайте заключването, за да избегнете инцидентно натискане на бутон.

- Натиснете и задръжте  / , за да заключите или отключите бутоните.

- ↳ Всички бутони с изключение на този за звука, са заключени и на дисплея се показва икона с катинар.

Гласово напомняне

MIX може да ви напомня:

- когато силата на звука достигне най-високо ниво (80 dBA); или
- сте слушали с висока сила на звука в продължение на 20 часа.

С функцията за гласово напомняне, MP3/MP4 плеъра на Philips отговаря на регулациите на Европейския съюз (EN 60950-1) за защита на безопасността при слушане.

Когато усилите силата на звука,

- 1 Натиснете бутона за усилване на звука.
 - ↳ Когато силата на звука достигне най-високото ниво, се появява екран. Възпроизвеждането спира в пауза.

- 2 За да продължите да усилвате звука, натиснете и задръжте бутона за усилване на звука, докато възпроизвеждането продължи.
 - ↳ Можете да продължите да усилвате звука.

- За да излезете от настройването на звука, натиснете някой друг бутон или изчакайте няколко секунди, докато възпроизвеждането продължи.
 - ↳ Възпроизвеждането продължава с предишното ниво на звука.

Когато сте слушали с висока сила на звука в продължение на 20 часа, се появява съобщение. Възпроизвеждането спира в пауза.

- За да продължите да слушате с висока сила на звука, натиснете и задръжте бутона за усилване на звука.
- За да излезете от настройването на звука, натиснете някой друг бутон или изчакайте няколко секунди, докато възпроизвеждането продължи.
 - ↳ Нивото на звука спада под най-високото ниво (80 dBA).

Включване/изключване на екрана

За да пестите енергия, екрана може да се изключва автоматично след зададено време ако

- няма нови действия на **MIX**; и

- изберете стойност от * >
[Display settings] >
[Screen off timer].

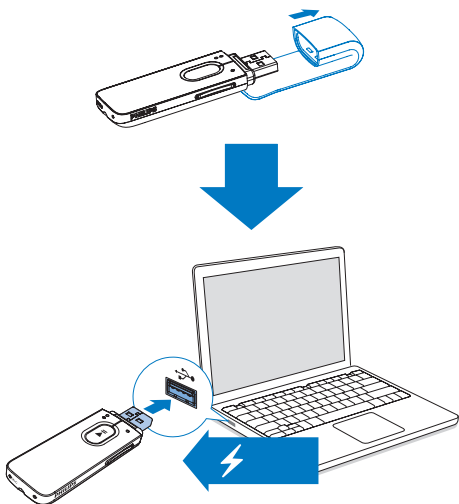
**За да изключите режима
за пестене на енергия**

- натиснете някой бутон.

3 Начало

Зареждане

MIX има вградена батерия, която може да се зарежда чрез USB порт на компютър. Махнете USB капачката и свържете **MIX** към компютъра.



Бележка

- Когато свържете **MIX** към компютър, трябва да изберете: **[Charge & transfer]** или **[Charge & play]**.
- **MIX** автоматично прилага **[Charge & transfer]**, ако не направите избор.

Индикация за нивото на батерията

На екрана се показват приблизителните нива на състоянието на батерията, както следва:

100%	75%	50%	25%	0%

- ↳ Екрана с мигащ батерия означава, че батерията е почти изтощена. Плеърът запазва всички настройки и се изключва в рамките на 60 секунди.

Бележка

- Презареждащите се батерии имат ограничен брой цикли на зареждане. Живота на батерията и броя на циклите зависи от начина на употреба и настройките.
- Анимацията за зареждането спира (🔌) и се появява икона когато зареждането приключи.

За да запазите батерията и да увеличите времето на възпроизвеждане направете следното на MIX:

- Настройте таймера на фоновата светлина на най-краткото възможно време (отидете на *** > [Display settings] > [Screen off timer]**).

Включване и изключване на плеъра

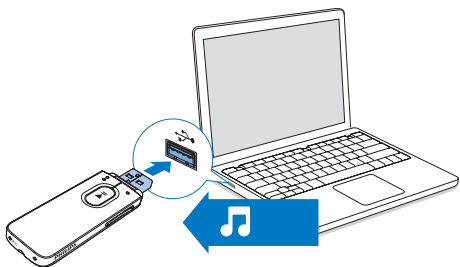
Натиснете и задръжте **▶II**, докато плеъра се включи или изключи.

Автоматичен стендбай и изключване

Плеъра има автоматичен стендбай и изключване, което спестява батерията. След 5 минути в свободен режим (няма пусната музика, не се натискат бутони), плеъра се изключва.

4 Музыка

Прехвърляне на музика на плеъра



Можете да прехвърляте музика от вашата мултимедийна библиотека на компютъра, на **MIX** плеъра по следните начини:

- Издърпване и пускане на музикалните файлове в Windows Explorer; Като направите това, можете да подредите вашата музикална колекция по папки.
- Синхронизиране чрез Philips Songbird.

Със софтуера за управление на мултимедия, имате достъп до онлайн магазини за музика, можете да създавате плейлисти или да променят музикалната си колекция според информацията за песните. Свалете **Songbird** от www.philips.com/songbird. За да издърпате и пуснете музикални файлове в **Windows Explorer**,

- 1 Свържете **MIX** към компютър.
- 2 На компютъра, в **My Computer** или **Computer**:
 - изберете **MIX** и създайте папки.
- 3 От компютъра, издърпайте и пуснете музикални файлове в папките в **MIX**.
 - Освен това, можете да издърпате и пуснете папките от компютъра в **MIX**.

Откриване на музика на плеъра

Откриване според информацията за песните

В **♪**, песните са подредени по metadata или ID3 tag в различни колекции: **[Artists]**, **[Albums]** или **[All songs]**.

[Artists]

- Песните са подредени по изпълнители по азбучен ред.
- За всеки изпълнител, песните са подредени по албуми по азбучен ред.

[Albums]

- Песните са подредени по албуми по азбучен ред.

[All songs]

- Песните са подредени по име на песента по азбучен ред

Откриване на музика по папки

В **■**, открийте музиката по папки.

Слушане на музика

- 1 Натиснете **●●/●**, за да изберете музикален файл.
- 2 Натиснете **▶||**, за да започне възпроизвеждането.
 - ↳ Възпроизвеждането започва от избраната песен.
 - ↳ На екрана за възпроизвеждането, можете да видите информация за файла и състоянието на възпроизвеждане.
- 3 По време на възпроизвеждането,
 - Натиснете **▶||**, за да превключвате между възпроизвеждане и пауза.
 - За да преиниете на предишния екран, натиснете **↶**.
 - ↳ Екрана на възпроизвеждането се възобновява няколко секунди по-късно.



**За да изберете музикален файл
на екрана на възпроизвеждането**

- Натиснете неколкократно ●●/●.

**За да превъртите напред или назад
пусната песен**

- На екрана на възпроизвеждането,
натиснете и задръжете ●●/●.

5 FM Радио



Бележка

- Включете осигурените слушалки когато настроите станции. Слушалките дублират антената. За по-добро приемане, преместете кабела на слушалките в различни посоки.

↳ Пуска се последно избраната станция.

- 2 На екрана с възпроизвеждането, натиснете и задръжте ●● или ●.
 - ↳ Ще настроите на следващата станция от избраната честота.
- За да настроите фино честотата, натиснете ●● или ● неколкократно.

Настройване на радио станции

Автоматично

Когато за пръв път пуснете радиото, автоматичното търсене, започва да търси станции.

- 1 От менюто **Home**, изберете > **[Auto tune]**.
 - ↳ Може да се запаметят до 20 станции.
 - ↳ Пуска се първата запаметена станция.



- 2 На екрана на възпроизвеждането, натиснете ●● или ● неколкократно, за да изберете запаметена станция.
- 3 Натиснете **▶||**, за да започне възпроизвеждането, или да спрете/пуснете отново звука.
 - ↳ Следващия път, когато влезете в , изберете **[Presets]**, за да слушате запаметена станция.



Съвет

- Когато се преместите на ново място (като нов град или държава), повторете автоматично настройване за по-добро приемане.

Ръчно

Използвайте ръчното настройване за търсене на честота или станция.

- 1 От менюто **Home**, изберете > **[Manual tune]**.


6 Записи

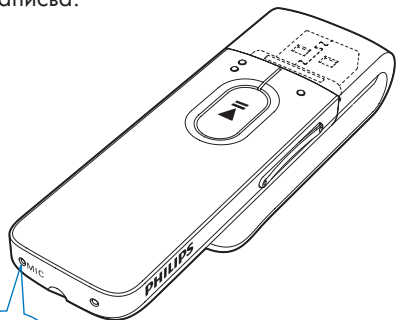
Създаване на записи




С **MIX**, можете да записвате:

- глас или звук чрез вградения микрофон; или
- радио програми, когато е пуснато радио на плеъра.


Запис на глас

- 1 От менюто Home, изберете  > **[Start voice recording]**.
↳ Появява се екрана за запис.
- 2 Уверете се, че микрофона е близо до източника на звука, от който ще се записва.



- 3 Натиснете , за да сменят между запис и пауза. Натиснете , за да спрете.
↳ Записите се записват в  > **[Recordings Library] > [Voice recordings] > RECORD > VOICE**. (Формат на името на файла: VOICEXXX.WAV, където XXX е номера на записа, който се създава автоматично.)


Съвет

- Можете да откриете записите също и в  > **RECORD > VOICE**.


Запис от FM радио

- 1 В , настройте радио станция.
- 2 Натиснете , за да изберете **[Start FM radio recording]**.
↳ Можете да започнете записа от FM радио.
- 3 Натиснете , за да сменят между запис и пауза. Натиснете , за да спрете.
↳ Записите се записват в  > **[Recordings Library] > [FM radio recordings] > RECORD > RADIO**. (Формат на името на файла: FMXXX.WAV, където XXX е номера на записа, който се създава автоматично.)

Съвети

- Можете да откриете записите също и в  > **RECORD > RADIO**.
- Функцията за запис от FM радио е достъпна само за някои версии. Погледнете менюто на екрана на плеъра, за да разберете кои функции са достъпни на него.

Слушане на записи

- 1 Изберете запис.
- 2 Натиснете , за да го пуснете.

Изтриване на един или повече записи

Така можете да изтриете записи в Windows Explorer:


- 1 Свържете **MIX** към компютъра.

- 2 В Windows Explorer открийте папката **RECORD**.
- 3 Изтрийте записите, така както го правите на компютър.

Сваляне на записите на компютър

- 1 Свържете **MIX** към компютъра.
- 2 В Windows Explorer отворете **MIX**.
- 3 Изберете папката **RECORD**.
- 4 Копирайте записите някъде на компютъра.

7 Преглед по папки

Преминете в , за да виждате и пускате мултимедийните файлове от мултимедийната библиотека на плеъра.

8 Настройки

В *, изберете настройките на плеъра.

1 Натиснете ●●/●, за да изберете възможност.

2 Натиснете ►||, за да потвърдите.

Режим на възпроизвеждане

В [Play mode], изберете режимите на възпроизвеждане за музика/записи:

[Repeat] (повторение)

[Repeat 1] повторение на пуснатата песен/запис.

[Repeat all] повторение на всички песни/записи от папката.

[Shuffle] (разбъркано)

[Shuffle all] разбъркано възпроизвеждане на всички песни/записи от папката.

Ако и двете [Repeat all] и [Shuffle all] са включени,

- Всички песни/записи от папката се пускат неколккратно в разбъркан ред.

Настройки на звука

В [Sound settings], изберете настройките за звука.

[FullSound] Възстановява на звуковия детайл, който се губи при компресията на музика (например, MP3, WMA)

[Equalizer] Задаване на настройки за звука по желание.

[Volume limit] Задаване на максималната сила на звука за устройството. По този начин, можете непрекъснато да поддържате безопасно ниво за слуха ви. Натиснете ●●/●, за да зададете ограничение за силата на звука. Натиснете ►||, за да потвърдите.

Бележка

- Еквалайзера се изключва, когато изберете Full Sound.

Настройки на дисплея

Таймер за изключване на екрана

Екрана влиза в свободен режим, ако няма действия на MIX. След предварително зададен период от време, свободния екран се изключва автоматично. За да пестите батерията, изберете ниска стойност за периода от време.

За да изберете продължителността

- В [Display settings] > [Screen off timer], изберете продължителност.
↳ След този избран период, свободния екран се изключва автоматично.

За да излезете от режима за пестене на енергия

- Натиснете някой бутон.

Език

В [Language], изберете езика на плеъра.

Информация

В [Information], научете следната информация за устройството:

- [Capacity:] Размер на паметта
- [Free space:] Останало свободно място
- [Firmware version:] Настояща версия на firmware. Проверявайте версията на firmware когато я обновявате от сайта за поддръжка.
- [Model:] Щялото име на модела. Проверявайте го когато обновявате firmware от сайта за поддръжка

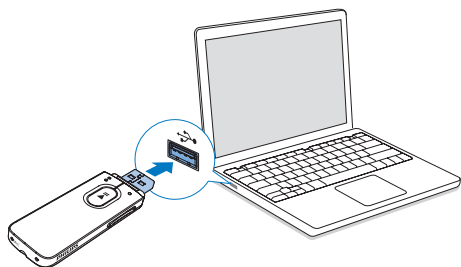
- **[Support site:]** Уеб сайт, осигуряващ поддръжка за устройството.

Фабрични настройки

В **[Factory settings]**, можете да възстановяване на фабричните настройки. Файловете прехвърлени на плеъра се запазват.

9 Обновяване на firmware чрез Philips Device Manager

Инсталиране на Philips Device Manager



- 1 Свържете **MIX** към компютъра.
- 2 На компютъра, изберете **My Computer** (Windows XP / Windows 2000) / **Computer** (Windows Vista / Windows 7 / Windows 8).
- 3 Натиснете с десния бутон на мишката върху иконата **Philips GoGear MIX**. Изберете **Install Philips Device Manager**.
 - Освен това, може да натиснете иконата **Philips GoGear MIX**. Натиснете два пъти върху **installer.exe**.
- 4 Следвайте инструкциите на екрана, за да завършите инсталирането на софтуера.

Бележка

- Инсталирането изисква да се съгласите с условията на лиценза.

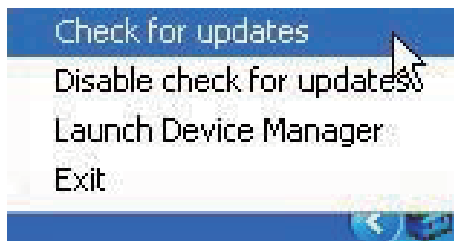
Проверяване за обновления на firmware

- 1 Уверете се, че компютъра е свързан към интернет.
- 2 Пуснете **Philips Device Manager**.
 - ↳ Появява се екран.
- 3 Свържете **MIX** към компютъра.

- ↳ Когато устройството е свързано, на текстовия екран се появява "SA5MXXXX".
- ↳ Можете да видите настоящата версия на firmware на плеъра.



- 4 За да проверите за обновления на firmware,
 - ① Затворете екрана на **Philips Device Manager**.
 - ② В основата на екрана на компютъра, натиснете с десния бутон върху и изберете **Check for updates**.



- ↳ **Philips SA5MXXXX Device Manager** проверява за обновления от интернет.

Обновяване на firmware

- 1** Когато има обновление на firmware, следвайте инструкциите на екрана, за да свалите и обновите firmware.
- 2** Изключете **MIX** от компютъра.
 - ↳ **MIX** се рестартира след като firmware е обновен и е готов отново за употреба.

10 Възможни проблеми

Ако **MIX** не работи правилно или дисплея замръзва, можете да го рестартирате без загуба на информация:

Как да рестартирам MIX?

- Пъхнете върха на химикал или друг предмет в дупката за рестартиране отдолу на **MIX**. Задръжте докато плеъра се изключи.
- Ако рестартирането не помогне, следвайте стъпките, за да възстановите **MIX** с **Philips Device Manager**:

1 На компютъра, пуснете **Philips Device Manager**.

2 Влезте в режим на възстановяване:

- ① **Изключете MIX.**
- ② **Натиснете и задръжте бутона за звука и след това свържете MIX към компютъра.**
- ③ **Продължавайте да държите бутона докато Philips Device Manager разпознае MIX и влезе във възстановителен режим.**

3 Започнете процеса на възстановяване:

- ① **На Philips Device Manager, натиснете бутона Repair. Следвайте инструкции на екрана, за да завършите процеса по възстановяването.**
- ② **Когато възстановяването приключи, изключете MIX от компютъра.**

4 Рестартирайте **MIX**.

1 | Техническа информация

- LCD 128 x 64 пиксела

Бележка

- ¹ Презареждащите батерии имат ограничен брой цикли на зареждане. Живота на батерията и броя на циклите зависят от употребата и настройките.
- ² 1GB = 1 млрд. байта; достъпното място за запис е по-малко. Пълния капацитет на паметта не е достъпен, тъй като част се използва от плейъра. Капацитетът за запис е базиран на 4 минути на песен и 128 kbps MP3 кодиране.
- ³ Скоростта на прехвърляне зависи от операционната система и конфигурацията на софтуеъра.

Захранване

- Захранване: 150 mAh Li-ion полимерна вградена презареждаща се батерия
- Време на възпроизвеждане:
Музика (.MP3): до 13 часа
Радио: до 7 часа

Софтуер

- **Philips Device Manager:** за обновяване на firmware и възстановяване на плейъра.
- **Songbird:** за прехвърляне² на мултимедия.

Места за свързване

- Жак за слушалки 3.5 mm
- USB 2.0 High speed

Звук

- Разделяне на каналите: 40 dB
- Честотен отговор: 45 Hz – 16000 Hz
- Изходна мощност: 2.4 mW
- Съотношение сигнал/шум: > 75 dB

Аудио възпроизвеждане

Поддържани формати:

- MP3
Bitrate: 8-320 kbps и преходни
Честота на семплата: 8, 11.025, 16, 22.050, 24, 32, 44.1, 48 kHz
- WMA (не защитени)
Bitrate: 10-320 kbps CBR, 32-192 kbps и преходни
Честота на семплата: 8, 11.025, 16, 22.050, 32, 44.1, 48 kHz
- FLAC
Bitrate: до 1.1 Mbps
Честота на семплата: 44.1 kHz
- APE
Bitrate: до 1.3 Mbps
Честота на семплата: 48 kHz
- WAV

Съхраняване на мултимедия

Капацитет на вградената памет²:

- SA5MXX04 4 GB NAND Flash

Прехвърляне на мултимедия³

- Songbird (синхронизиране)
- Windows Explorer (Издърпване и пускане)

Дисплей

Системни изисквания

- Windows® XP (SP3 или по-нов) / Vista / 7 / 8
- Pentium III 800 MHz процесор или по-бърз
- 512 MB RAM
- 500 MB място на хард диска
- Интернет връзка
- Windows® Internet Explorer 6.0 или по-нов
- USB порт



Център за обслужване на клиенти в България

Телефон:

02 / 491 62 74

цената на разговора е в зависимост
от използвания (мобилен) тарифен план

email:

чрез страницата за поддръжка на адрес
www.philips.bg