

Мы всегда готовы помочь!

Зарегистрируйте свое устройство и получите поддержку на
www.philips.com/support

BT6600

Возник вопрос?
Обратитесь в
Philips



Руководство пользователя

PHILIPS

Содержание

1	Важная информация	2
----------	--------------------------	----------

2	Акустическая система Bluetooth	3
	Введение	3
	Комплектация	3
	Описание АС	4

3	Начало работы	5
	Параметры питания	5
	Включение/выключение устройства	6
	Регулировка громкости	6

4	Использование устройств Bluetooth	7
	Подключение устройства	7
	Одновременное подключение трех Bluetooth-устройств	8
	Воспроизведение с устройства Bluetooth	8
	Управление телефонными вызовами	9

5	Воспроизведение с внешнего устройства	10
----------	--	-----------

6	Зарядка устройства	11
----------	---------------------------	-----------

7	Сведения об изделии	12
	Характеристики	12

8	Определение и устранение неисправностей	13
	Общие	13
	Устройство с технологией Bluetooth	13

9	Уведомление	14
	Соответствие нормативам	14
	Забота об окружающей среде	14
	Сведения о товарных знаках	15

1 Важная информация



Предупреждение

- Запрещается снимать корпус АС.
 - Запрещается устанавливать эту АС на другие электрические устройства.
 - Не допускайте воздействия на АС прямых солнечных лучей, открытого огня и источников тепла.
 - Обеспечьте свободный доступ к шнуру питания, вилке или адаптеру для отключения АС от сети.
-
- Убедитесь, что вокруг АС достаточно пространства для вентиляции.
 - После использования в условиях высокой влажности немедленно протрите устройство мягкой сухой тканью.
 - Элементы питания нельзя подвергать чрезмерному нагреву (воздействию солнечных лучей, огня и т.п.).
 - Не допускайте попадания капель или брызг на адаптер.
 - Не ставьте на адаптер емкости, наполненные жидкостью.
 - Используйте только источники питания, перечисленные в руководстве пользователя.
 - Если для отключения устройства используется штекер адаптера питания, доступ к нему должен оставаться свободным.

2 Акустическая система Bluetooth

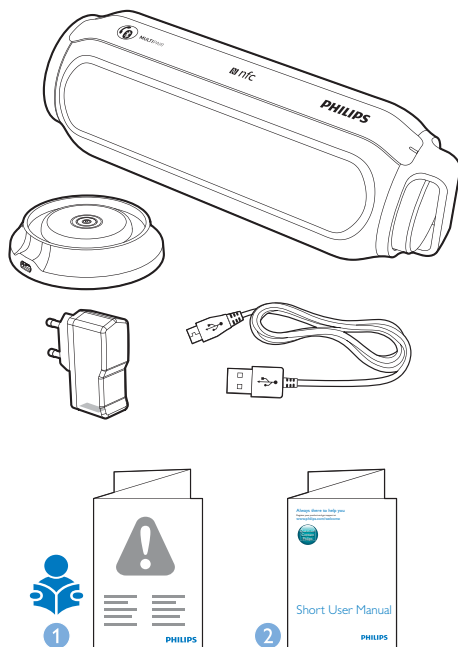
Поздравляем с покупкой, и добро пожаловать в клуб Philips! Чтобы воспользоваться всеми преимуществами поддержки Philips, зарегистрируйте устройство на веб-сайте www.philips.com/welcome.

Введение

АС успешно прошла тестирование на устойчивость к брызгам (IPX4) и может использоваться вблизи воды. С помощью этой АС вы можете прослушивать аудиофайлы с Bluetooth-устройств или других внешних устройств.

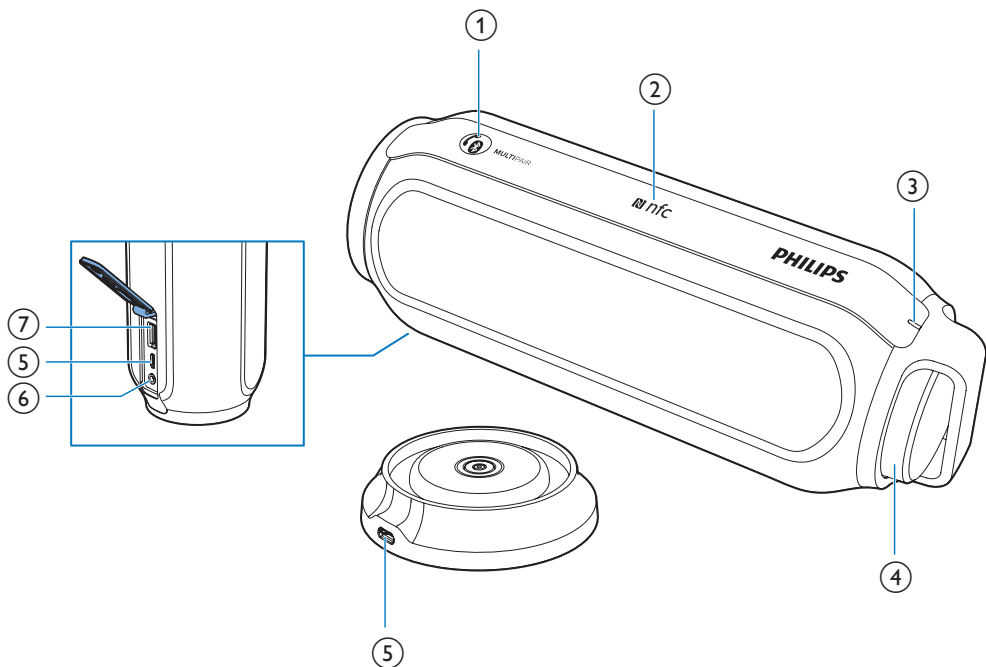
Комплектация

Проверьте комплектацию устройства.



- Динамик
- USB-кабель для зарядки
- Вилка USB-адаптера
- Зарядная база
- Краткое руководство пользователя
- Важные сведения и инструкции по безопасности

Описание AC



① / / MULTIPAIR

- Включение режима сопряжения Bluetooth.
- Отключение соединения Bluetooth.
- Ответ или сброс входящего вызова.
- Завершение текущего вызова.
- Перенос вызова на мобильное устройство.

② NFC

- Подключите NFC-устройство через Bluetooth.

③ Индикатор Bluetooth

④ Регулятор громкости ()

- Регулировка громкости.
- Включение/выключение AC.

⑤ Разъем DC IN

⑥ AUDIO IN

- Подключение внешнего аудиоустройства.

⑦ Разъем

- Зарядка мобильного устройства.

3 Начало работы

Всегда следуйте инструкциям, приведенным в данной главе.

Параметры питания

Питание осуществляется от сети переменного тока или от батарей.

Вариант 1. Питание от батарей

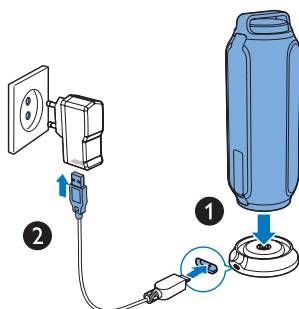
АС может работать от встроенного аккумулятора.

Примечание

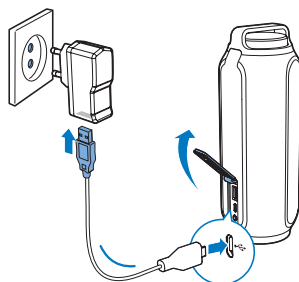
- Число зарядных циклов аккумулятора ограничено. Срок службы аккумулятора и число циклов зарядки зависит от частоты использования и выбранных настроек.
- Для полной зарядки аккумулятора требуется около трех часов.
- При низком заряде аккумулятора светодиодный индикатор мигает красным светом.

Зарядка встроенного аккумулятора

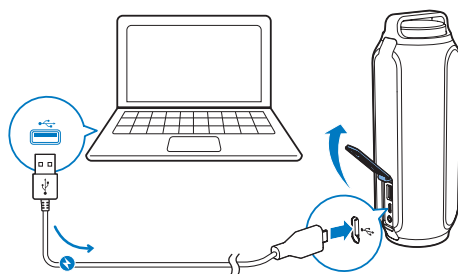
- Установите АС в зарядную базу, затем с помощью входящего в комплект адаптера подключите АС к источнику питания переменного тока;



- подключите АС к источнику питания переменного тока напрямую с помощью входящего в комплект адаптера; или



- подключите кабель USB к
 - разъему на АС и
 - USB-разъему на компьютере.



Если АС выключена и заряжается, светодиодный индикатор отображается так, как показано внизу.

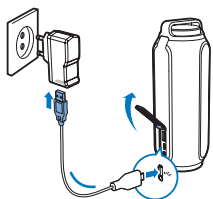
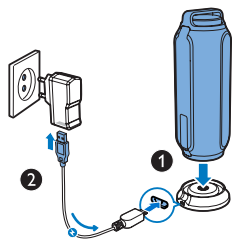
LED-индикатор	Статус заряда
Горит красным	Заряжается
Выключено	Полный заряд

Вариант 2. Питание от сети переменного тока

Внимание

- Риск повреждения устройства! Убедитесь, что напряжение электросети соответствует напряжению, указанному на задней или нижней панели АС.
- Риск поражения электрическим током! При отключении адаптера переменного тока от электросети тяните за вилку адаптера. Не тяните за шнур питания.

- 1 Подключите адаптер к
 - разьему ↔ на АС.
 - розетке электросети.
- 2 Подключите кабель USB к разьему DC IN на АС или на зарядной базе.



- ↳ Когда АС включена, светодиодный индикатор мигает синим цветом.
- ↳ Если АС выключена, синий светодиодный индикатор гаснет.

Примечание

- При низком заряде аккумулятора светодиодный индикатор начнет мигать красным светом.

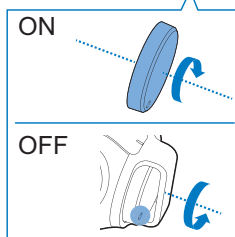
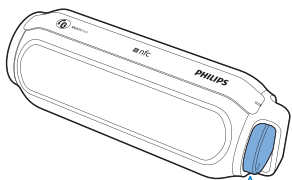
Переключение в режим ожидания

- АС переключается в режим ожидания в следующих случаях.
 - подключение к устройствам Bluetooth или иным устройствам отсутствует более 15 минут;
 - воспроизведение музыки было приостановлено более чем на 15 минут.

Примечание

- Если АС находится в режиме ожидания, светодиодный индикатор мигает синим светом.
- Для вывода АС из режима ожидания нажмите **MULTIPAIR** или поднесите Bluetooth-устройство к NFC-метке на верхней панели АС.

Включение/выключение устройства



- Чтобы включить или выключить АС, поверните регулятор по или против часовой стрелки до щелчка.

Регулировка громкости

- Для увеличения или уменьшения громкости во время воспроизведения поворачивайте регулятор.

4 Использование устройств Bluetooth

Эта АС позволяет прослушивать аудиофайлы с Bluetooth-устройств и управлять входящими вызовами через Bluetooth.

Подключение устройства

Примечание

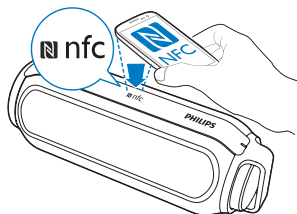
- АС сохраняет в памяти до трех сопряженных устройств. Четвертое сопряженное устройство заменит первое сохраненное.
- Убедитесь, что функция Bluetooth на устройстве включена и устройство доступно для обнаружения другими устройствами Bluetooth.
- При наличии препятствий между АС и устройством Bluetooth рабочий диапазон может быть меньше.
- Прибор следует располагать на достаточном расстоянии от любых других электронных устройств, которые могут являться источниками помех.
- Убедитесь, что к разъему **AUDIO IN** не подключен аудиокабель.

Вариант 1. Подключение устройства с помощью технологии NFC

Коммуникация ближнего поля (NFC) — это технология беспроводной связи малого радиуса действия, позволяющая осуществлять подключение между различными NFC-устройствами, такими как мобильные телефоны и IC-метки. Если Bluetooth-устройство поддерживает NFC, то с помощью этой технологии его можно быстро подключить к АС.

- 1 Включите функцию NFC на Bluetooth-устройстве (см. руководство пользователя устройства).

- 2 Включите АС.
↳ Светодиодный индикатор начнет мигать синим светом.
- 3 Поднесите Bluetooth-устройство к АС так, чтобы область NFC соприкасалась с NFC-меткой на верхней панели АС.



- 4 Для завершения сопряжения и подключения следуйте инструкциям на экране.
↳ После успешного подключения АС издает два звуковых сигнала, а светодиодный индикатор начнет гореть ровным синим светом.
- Во время воспроизведения музыки АС не будет подавать звуковые сигналы — только светодиодный индикатор будет мигать синим светом.

Вариант 2. Подключение устройства вручную

Примечание

- Рабочий диапазон между АС и устройством Bluetooth составляет около 10 метров.

- 1 Включите Bluetooth на устройстве с поддержкой Bluetooth и выполните поиск устройств Bluetooth, которые можно подключить к системе (см. руководство пользователя устройства).
- 2 Включите АС.
↳ Светодиодный индикатор начнет мигать синим светом.

3 Для выполнения сопряжения выберите индикацию **[Philips BT6600]** на устройстве. При необходимости введите пароль сопряжения "0000".

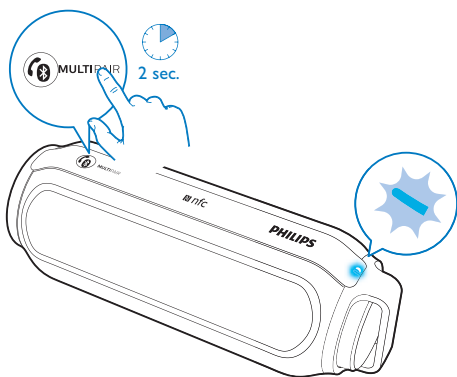
- ↳ После успешного подключения АС издаст два звуковых сигнала, а светодиодный индикатор начнет гореть ровным синим светом.
- Во время воспроизведения музыки АС не будет подавать звуковые сигналы — только светодиодный индикатор будет мигать синим светом.

- ↳ АС перейдет в режим сопряжения для подключения к новому устройству Bluetooth.
- ↳ Ранее подключенное устройство не будет отключено от АС.
- Если к АС подключено три устройства, нажмите и удерживайте **MULTIPAIR** в течение двух секунд.
 - ↳ Будет отключено первое подключенное устройство, на котором не воспроизводится музыка. АС будет готова к сопряжению с другим устройством.

LED-индикатор	Описание
Быстро мигает синим светом (2 Гц)	Ожидание подключения
Медленно мигает синим светом (1 Гц)	Подключение
Ровный синий свет	Подключено

Одновременное подключение трех Bluetooth-устройств

АС позволяет одновременно подключить до трех Bluetooth-устройств.



- Если к АС подключено одно устройство, нажмите и удерживайте **MULTIPAIR** в течение двух секунд.

Воспроизведение с устройства Bluetooth

Примечание

- При поступлении входящего вызова на подключенный мобильный телефон воспроизведение приостанавливается.

После успешного подключения по Bluetooth включите воспроизведение музыки на Bluetooth-устройстве.

- ↳ Начнется передача аудиопотока на АС с подключенного Bluetooth-устройства.
- Если к АС подключено больше одного устройства, начните воспроизведение музыки на одном из них. Воспроизведение на другом устройстве будет приостановлено.

Управление телефонными вызовами

После выполнения подключения по Bluetooth вы можете управлять входящими вызовами на этой АС.

Кнопка **Функциональные возможности**



Нажмите, чтобы ответить на входящий вызов.

Нажмите и удерживайте в течение трех секунд, чтобы отклонить входящий вызов.

Во время вызова: нажмите для завершения текущего вызова.

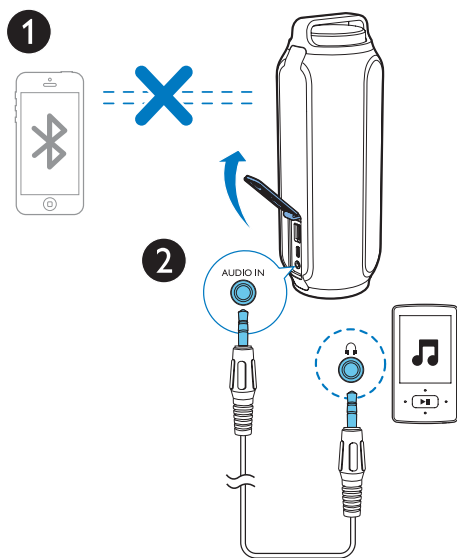
Во время вызова: нажмите и удерживайте в течение трех секунд, чтобы перевести вызов на мобильное устройство.

5 Воспроизведе- ние с внешнего устройства

С помощью этой АС можно прослушивать музыку с внешнего аудиоустройства, например MP3-плеера.

Примечание

- Убедитесь, что воспроизведение музыки через Bluetooth остановлено.



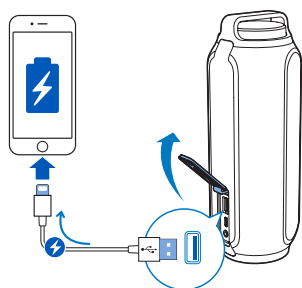
- 1 Откройте защитную крышку на левой стороне АС.
- 2 Подключите аудиокабель со штекерами 3,5 мм на обоих концах (приобретается отдельно) к:
 - разъему **AUDIO IN** на АС и
 - разъему для наушников на внешнем устройстве.

- 3 Включите воспроизведение аудио на внешнем устройстве (см. руководство пользователя внешнего устройства).

6 Зарядка устройства

С помощью этой АС можно заряжать внешние устройства, например мобильный телефон, MP3-плеер и другие мобильные устройства.

- 1 Для подключения разъема USB данного изделия к разъему USB вашего устройства используйте кабель USB.



- 2 Включите АС.

Примечание

- Компания Gibson Innovations не гарантирует совместимость изделия со всеми устройствами.

7 Сведения об изделии



Примечание

- Информация о продукте может быть изменена без предварительного уведомления.

Характеристики

Усилитель

Номинальная выходная мощность	2 x 7,5 Вт (среднеквадр.)
Частотный отклик	63–20 кГц, +/- 3 дБ
Отношение сигнал/шум	> 72 дБА
Аудиовход	1000 мВ (среднеквадр.)

Bluetooth

Версия Bluetooth	Стандарт V3.0
Диапазон частот Bluetooth	2,402 ГГц ~ 2,48 ГГц (диапазон частот для промышленной, медицинской и научной аппаратуры)
Радиус действия	10 м (свободного пространства)

USB

Параметры зарядки	Выход: 5 В, 2,1 А
-------------------	-------------------

Общая информация

Питание	
- Питание переменного тока (адаптер питания)	Наименование бренда: PHILIPS
	Модель: GT-WCUBU05000200-113
	Вход: 100—240 В~, 50/60 Гц, 0,4 А
	Выход: 5 В == 2 А;
- Встроенный аккумулятор	Литий-ионный аккумулятор (3,7 В, 6000 мА*ч)
Питание (через разъем Micro USB)	
	5 В, 2000 мА
Размеры — основное устройство (Ш x В x Г)	
	81 x 214 x 76 мм
Вес — основное устройство	
	0,7 кг

8 Определение и устранение неисправностей



Предупреждение

- Запрещается снимать корпус прибора.

Для сохранения действия условий гарантии запрещается самостоятельно ремонтировать систему.

При возникновении неполадок в процессе использования данного прибора перед обращением в сервисную службу проверьте следующее. Если не удастся решить проблему, посетите веб-сайт Philips (www.philips.com/support). При обращении в компанию Philips устройство должно находиться поблизости, номер модели и серийный номер должны быть известны.

Общие

Отсутствует питание

- Проверьте правильность подключения сетевой вилки устройства.
- Проверьте наличие электропитания в сетевой розетке.
- Зарядите АС.

Нет звука

- Настройте уровень громкости на устройстве.
- Настройте уровень громкости на подключенном устройстве.
- Убедитесь, что Bluetooth-устройство находится в рабочем диапазоне.

АС не реагирует

- Отключите и снова подключите сетевой кабель к розетке, затем включите АС.
- Зарядите АС.

АС не отвечает при нажатии **⏻ / 0** /MULTIPAIR

- Для выхода из демонстрационного режима нажмите и удерживайте **⏻ / 0** /MULTIPAIR в течение 15 секунд.

Устройство с технологией Bluetooth

После подключения устройства с технологией Bluetooth ухудшилось качество звучания.

- Прием сигналов Bluetooth низкого качества. Переместите устройство ближе к системе или устраните все препятствия между ними.

Не удается найти [Philips BT6600] в списке устройств для сопряжения.

- Нажмите и удерживайте **PAIRING** в течение трех секунд и повторите попытку.

Не удается подключиться к устройству.

- На устройстве не включена функция Bluetooth. Инструкции по активизации функции см. в руководстве пользователя
- Другое Bluetooth-устройство уже подключено к системе. Отключите устройство и повторите попытку.

Устройство непрерывно подключается и отключается.

- Прием сигналов Bluetooth низкого качества. Переместите устройство ближе к системе или устраните все препятствия между ними.
- На некоторых устройствах Bluetooth-соединение отключается автоматически в целях экономии энергии. Это не свидетельствует о неисправности системы.

9 Уведомление

Внесение любых изменений, не одобренных непосредственно Gibson Innovations, может привести к утрате пользователем права на использование устройства.

Соответствие нормативам

CE 0890

Компания Gibson Innovations настоящим заявляет, что данное изделие соответствует основным требованиям и другим применимым положениям Директивы 1999/5/ЕС. Текст Декларации о соответствии см. на веб-сайте www.philips.com/support.

Забота об окружающей среде

Утилизация отработавшего изделия и использованных батарей



Данное изделие изготовлено из высококачественных материалов и компонентов, которые подлежат повторной переработке и вторичному использованию.



Этот символ на изделии означает, что оно подпадает под действие Директивы Европейского парламента и Совета 2012/19/ЕС.



Этот символ означает, что в изделии содержится встроенный аккумулятор, который подпадает под действие Директивы Европейского парламента и Совета 2013/56/ЕС, согласно которой аккумулятор нельзя утилизировать вместе с бытовыми отходами. Для извлечения аккумулятора настоятельно рекомендуем вам обращаться в специализированный пункт или сервисный центр Philips за помощью специалистов.

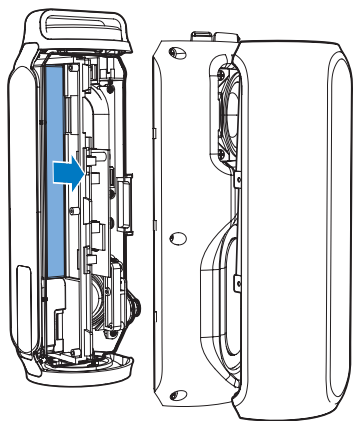
Узнайте о правилах местного законодательства по раздельной утилизации электротехнических и электронных изделий и аккумуляторов. Действуйте в соответствии с местным законодательством и не выбрасывайте отслужившие изделия и аккумуляторы вместе с бытовым мусором. Правильная утилизация отслуживших изделий и аккумуляторов поможет предотвратить негативное воздействие на окружающую среду и здоровье.



Внимание

- Извлечение встроенной батареи приводит к потере гарантии и может стать причиной повреждения изделия.

Для извлечения аккумулятора обязательно обратитесь к специалисту.



Информация о безопасной утилизации

Изделие не имеет лишней упаковки. Мы попытались сделать так, чтобы упаковочные материалы легко разделялись на три типа: картон (коробка), пенополистерол (буфер) и полиэтилен (мешки, защитный пенопластовый лист).

Материалы, из которых изготовлена система, могут быть переработаны и вторично использованы специализированными предприятиями. Соблюдайте местные нормативные требования по утилизации упаковочных материалов, выработавших ресурс элементов питания и старого оборудования.

Сведения о товарных знаках

Bluetooth

Словесное обозначение и логотипы Bluetooth® являются зарегистрированными товарными знаками Bluetooth SIG, Inc.; компания Gibson Innovations Limited использует их по лицензии. Gibson® является зарегистрированным товарным знаком Gibson Brands Inc. Все прочие товарные знаки и торговые наименования являются собственностью соответствующих владельцев.



Знак "N" является товарным знаком или зарегистрированным товарным знаком NFC Forum, Inc. в США и других странах.



Приборы КЛАССА II с двойной изоляцией и без защитного заземления.



2015 © Gibson Innovations Limited. All rights reserved.

This product has been manufactured by, and is sold under the responsibility of Gibson Innovations Ltd., and Gibson Innovations Ltd. is the warrantor in relation to this product.

Philips and the Philips Shield Emblem are registered trademarks of Koninklijke Philips N.V. and are used under license from Koninklijke Philips N.V.

BT6600_12_UM_V1.0

