

Altid klar til at hjælpe

Registrer dit produkt, og få support på
www.philips.com/support



DCM2330



Brugervejledning

PHILIPS

Indholdsfortegnelse

1	Vigtigt	2
	Sikkerhed	2
	Meddelelse	3
2	Dit mikromusiksystem	5
	Indledning	5
	Hvad er der i kassen	5
	Oversigt over hovedenheden	6
3	Kom godt i gang	8
	Tilslut højttalere	8
	Tilslut FM-antenne	8
	Tilslut strømmen	8
	Gør fjernbetjeningen klar	9
	Tænd	9
	Indstil uret	9
4	Afspilning	10
	Afspilning fra disk	10
	Afspilning fra USB-enhed	10
	Grundlæggende afspilningsbetjening	11
	Spring spor over	11
	Programmering af numre	11
5	Afspil iPod/iPhone	12
	Kompatibel iPod/iPhone	12
	Indsæt iPod/iPhone	12
	Lyt til iPod/iPhone'en	13
	Oplad iPod/iPhone'en	13
	Fjern iPod/iPhone'en	13
6	Lyt til FM-radio	14
	Find FM-radiostationer	14
	Programmer radiostationer automatisk	14
	Programmer radiostationer manuelt	14
	Find en forudindstillet radiostation	14
7	Juster lyd	15
	Vælg en forudindstillet lydeffekt	15
	Juster lydstyrken	15
	Slå lyden fra	15
8	Andre funktioner	16
	Indstil alarm-timeren	16
	Indstil sleep-timer	16
	Lyt til ekstern enhed	16
9	Produktinformation	18
	Specifikationer	18
	USB-afspilningsoplysninger	19
	Understøttede MP3-diskformater	19
10	Fejlfinding	20

1 Vigtigt

Sikkerhed

Læs og forstå alle instruktioner, før du tager dette mikromusiksystem i brug. Hvis der opstår skader, fordi instruktionerne ikke er blevet fulgt, gælder garantien ikke.

Risiko for elektrisk stød eller brand!

- Fjern aldrig kabinettet på dette produkt.
- Udsæt aldrig produktet eller tilbehøret for regn eller vand. Anbring aldrig væskebeholdere, f.eks. vaser, i nærheden af produktet. Hvis der spildes væsker på eller i produktet, skal du øjeblikkeligt afbryde det fra stikkontakten. Kontakt kundeservice for at få produktet undersøgt før brug.
- Anbring aldrig produktet eller tilbehøret i nærheden af åben ild eller andre varmekilder, herunder direkte sollys.
- Indsæt aldrig genstande i ventilationsristene eller andre åbninger på produktet.
- Hvis netstikket eller et apparatstik bruges til at afbryde enheden, skal disse kunne betjenes nemt.
- Tag stikket til produktet ud af stikkontakten under tordenvejr.
- Når du tager ledningen ud, skal du altid holde i stikket, aldrig i ledningen.
- Batterier (installeret batteripakke eller batterier) må ikke udsættes for ekstrem varme fra f.eks. sol, ild eller lignende.

Risiko for kortslutning eller brand!

- Før du tilslutter produktet til en stikkontakt, skal du sikre dig, at strømspændingen svarer til den værdi, der er anført bag på produktet. Tilslut aldrig produktet til stikkontakten, hvis det ikke har den samme spænding.
- Udsæt aldrig fjernbetjeningen eller batterierne for regn, vand, sol eller overdreven varme.

- Undgå at tvinge stikket i stikkontakten. Løse stikkontakter kan forårsage gnistdannelse eller brand.
- Isæt batteriet korrekt med polerne (+/-) vendende som vist på fjernbetjeningen.
- Der kan opstå eksplosionsfare, hvis batteriet sættes forkert i. Udskift kun med samme eller tilsvarende type.

Risiko for personskade eller beskadigelse af produktet!

- Både synlig og usynlig laserstråling i åben tilstand. Undgå at blive udsat for stråling.
- Rør ikke ved diskens optiske linse i diskrummet.
- Placer aldrig produktet eller andre genstande på strømledningerne eller på andet elektrisk udstyr.
- Hvis produktet transporteres ved temperaturer under 5 °C, skal produktet udpakkes, og du skal vente, indtil dets temperatur svarer til rumtemperaturen, før du slutter det til stikkontakten.

Risiko for overophedning!

- Installer aldrig produktet på et indelukket sted. Sørg altid for en afstand på mindst 10 cm hele vejen rundt om produktet til ventilation.
- Sørg for, at gardiner eller andre genstande ikke dækker ventilationshullerne på produktet.

Risiko for forurening!

- Fjern batteriet, hvis det er opbrugt, eller hvis fjernbetjeningen ikke skal bruges i en længere periode.
- Batterier indeholder kemiske stoffer og bør derfor altid bortskaffes på forsvarlig vis.

Meddelelse

Enhver ændring af dette apparat, som ikke er godkendt af Gibson Innovations, kan annullere brugerens ret til at betjene dette udstyr.

Overholdelse



Dette produkt overholder EU's krav om radiointerferens.

Dette apparat bærer denne etiket:



Omsorg for miljøet

Bortskaffelse af udtjente produkter og batterier



Dit produkt er udviklet og fremstillet med materialer og komponenter af høj kvalitet, som kan genbruges.



Dette symbol på et produkt betyder, at produktet er omfattet af EU-direktivet 2012/19/EU.



Dette symbol betyder, at produktet indeholder batterier omfattet af EU-direktivet 2013/56/EU, som ikke må bortskaffes sammen med almindeligt husholdningsaffald.

Undersøg reglerne for dit lokale indsamlingssystem for elektriske og elektroniske produkter og batterier. Følg lokale regler, og bortskaf aldrig produktet og batterierne med almindeligt husholdningsaffald. Korrekt bortskaffelse af udtjente produkter og batterier hjælper dig med at forhindre negativ påvirkning af miljøet og menneskers helbred.

Udtagning af engangsbatterier

Se afsnittet om isætning af batterier, hvis du vil udtage engangsbatterierne.

Miljøoplysninger

Al unødvendig emballage er udeladt. Emballagen er forenklet og består af tre materialer: Pap (kasse), polystyrenskum (buffer) og polyethylen (poser; beskyttende skumfolie).

Systemet består af materiale, der kan genbruges, hvis det adskilles af et specialfirma. Overhold de lokale regler angående udsmidning af emballage, opbrugte batterier og gammelt udstyr.



**Be responsible
Respect copyrights**

Uautoriseret kopiering af kopibeskyttet materiale, herunder computerprogrammer, filer, udsendelser og lydindspilninger, kan være i strid med reglerne om ophavsret og med lovgivningen. Dette udstyr bør ikke bruges til sådanne formål.



Bemærk

- Identifikationspladen findes bag på produktet.

Vedligeholdelse af dit produkt

- Læg ikke andre objekter end diske i diskskuffen.
- Læg ikke bulede eller knækkede diske i diskskuffen.
- Fjern diskene fra diskskuffen, hvis du ikke regner med at benytte produktet i en længere periode.
- Benyt kun mikrofiberklude til at rengøre produktet med.

Varemærker



“Made for iPod” og “Made for iPhone” betyder, at et elektronisk tilbehør er designet til at passe specifikt til henholdsvis iPod eller iPhone, og at det er blevet certificeret af udvikleren til at overholde Apples ydeevnestandarder. Apple er ikke ansvarlig for denne enheds drift, eller for om enheden overholder sikkerhedsstandarder og lovmæssige standarder. Bemærk, at brugen af dette tilbehør med iPod eller iPhone kan påvirke den trådløse ydeevne.

iPod og iPhone er varemærker tilhørende Apple Inc., der er registreret i USA og andre lande.

2 Dit mikromusiksystem

Tillykke med dit køb, og velkommen til Philips!
Hvis du vil have fuldt udbytte af den support, som Philips tilbyder, kan du registrere dit produkt på www.philips.com/welcome.

Indledning

Med denne enhed kan du:

- nyde lyd fra diske, USB-enheder, iPod, iPhone og andre eksterne enheder
- lytte til radiostationer

Du kan berige lyden med disse lydindstillinger:

- DSC (Digital Sound Control)

Enheden understøtter følgende medieformater:

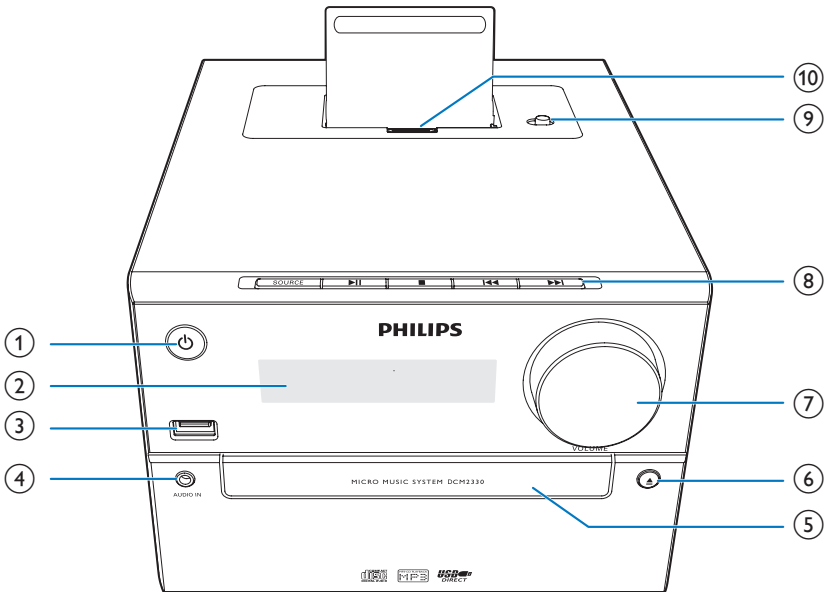


Hvad er der i kassen

Kontroller og identificer indholdet af pakken:

- Hovedenhed
- Fjernbetjening (med et AAA-batteri)
- Højtalerkabinetter (×2)
- FM-antenne
- Kort brugervejledning
- Sikkerhed og meddelelser

Oversigt over hovedenheden



①

- Tænd for produktet.
- Skift til standbytilstand eller ECO-standbytilstand.

② **Skærmpanel**

- Vis aktuell status.

③

- Tilslut USB-lagerenheder.

④ **AUDIO IN**

- Tilslut eksterne lydenheder.

⑤ **Diskskuffe**

⑥

- Åbn eller luk diskskuffen.

⑦ **VOLUME**

- Juster lydstyrken.

⑧ **SOURCE**

- Vælg en kilde: DISC, USB, AUDIO IN, TUNER eller iPhone/iPod.

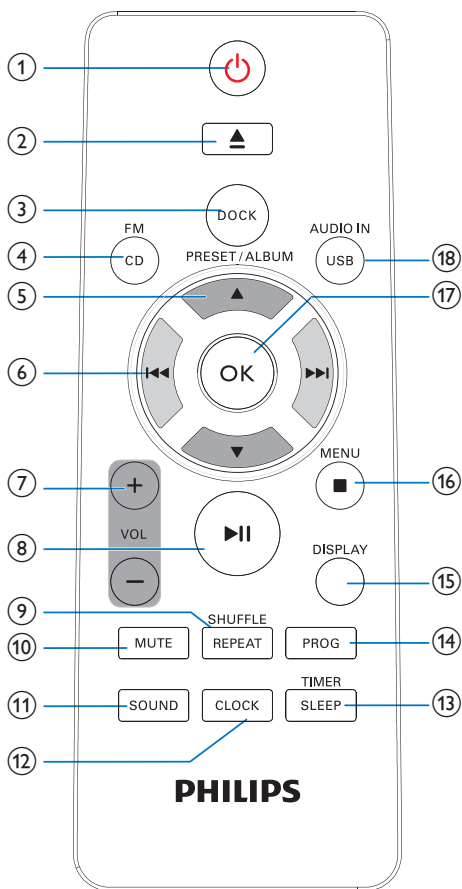
- Gå til forrige/næste spor.
- Søg inden for spor/disk.
- Find en radiostation.
- Indstil klokkeslæt.

- Start, eller sæt afspilning på pause.

- Stop afspilningen.
- Slet et program.
- Åbn afspilningslisten på en docket iPod/iPhone.

⑨ **Skift kontakt for lightnings eller 30-bens kontrol**

⑩ **Lightnings eller 30-bensstik**



- ① **⏻**
- Tænd for produktet.
 - Skift til standbytilstand eller ECO-standbytilstand.
- ② **⏮**
- Skub disken ud.
- ③ **DOCK**
- Tilslut en kompatibel iPod/iPhone mhp. afspilning af musik.
- ④ **FM/ CD**
- Vælg FM-radio eller CD-kilde.
- ⑤ **PRESET/ALBUM ▲ / ▼**
- Gå til forrige eller næste album.

- Vælg en forudindstillet radiostation.
 - Naviger i iPod/iPhone-afspilningslisten.
- ⑥ **⏪ / ⏩**
- Gå til forrige eller næste spor.
 - Hold nede for at søge i et spor.
 - Find en radiostation.
- ⑦ **+ VOL -**
- Øg eller reducer lydstyrken.
- ⑧ **⏸**
- Start eller genoptag afspilningen, eller sæt den på pause.
- ⑨ **REPEAT/SHUFFLE**
- Vælg en afspilningstilstand.
- ⑩ **MUTE**
- Deaktiver/aktiver lyden.
- ⑪ **SOUND**
- Vælg en forudindstillet lydeffekt.
- ⑫ **CLOCK**
- Indstil uret.
- ⑬ **TIMER/SLEEP**
- Indstil alarm-timeren.
 - Indstil sleep-timeren.
- ⑭ **PROG**
- Programmer radiostationer.
 - Programmer spor, der er gemt på en disk eller USB-lagringenhed.
- ⑮ **DISPLAY**
- I tændt tilstand skal du trykke for at justere lysstyrken på LCD-displayet.
- ⑯ **■ / MENU**
- Stop afspilningen af musikken.
 - Slet et program.
 - Åbn afspilningslisten på iPod/iPhone (kun for iOS-enheder uden berøringfølsom skærm).
- ⑰ **OK**
- Bekræft den aktuelle indstilling.
- ⑱ **USB/AUDIO IN**
- Vælg kilden USB eller AUDIO IN.

3 Kom godt i gang

! Advarsel

- Benyttes betjening og indstillinger på anden måde end anvist i denne brugsvejledning, er der risiko for, at du udsætter dig for farlig bestråling og andre risici.

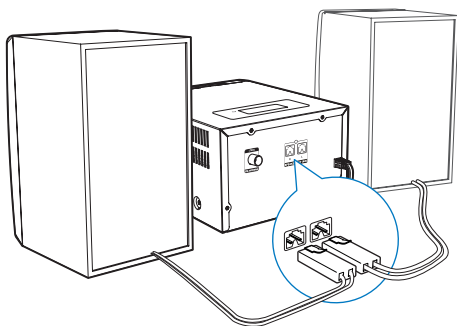
Følg altid instruktionerne i dette afsnit i den angivne rækkefølge.

Tilslut højttalere

≡ Bemærk

- Hvis du vil have optimal lyd, skal du kun anvende de medfølgende højttalere.
- Tilslut kun højttalere med en impedans, der er den samme som eller højere end de medfølgende højttaleres. Se afsnittet Specifikationer i denne manual.

Tilslut højttalerkablerne godt i højttalerindgangsstikkene bag på produktet.

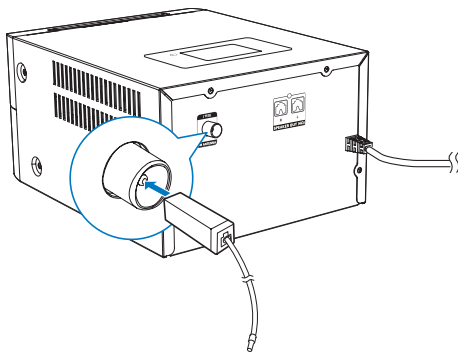


Tilslut FM-antenne

* Tip

- For optimal modtagelse skal du trække antennen helt ud og justere dens position.
- Du kan opnå bedre FM-stereomodtagelse ved at slutte en udendørs FM-antenne til **FM ANTENNA**-stikket.

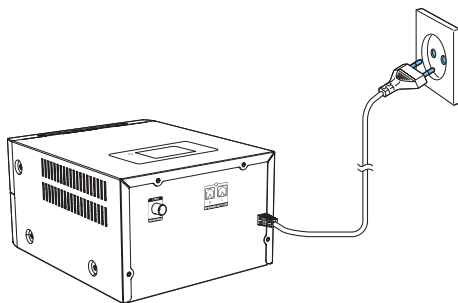
Tilslut den medfølgende FM-antenne til **FM ANTENNA**-stikket bag på produktet.



Tilslut strømmen

! Advarsel

- Risiko for produktskade! Kontroller, at forsyningsspændingen svarer til den spænding, der er trykt på undersiden af enheden.
- Før du tilslutter netledningen, skal du sørge for at have udført alle andre tilslutninger.



Slut strømkablet til stikkontakten.

Gør fjernbetjeningen klar

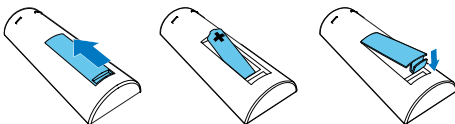


Advarsel

- Risiko for produktskade! Hvis fjernbetjeningen ikke skal bruges gennem længere tid, skal du fjerne batterierne.

Sådan sættes batteriet i fjernbetjeningen:

- 1 Åbn batterirummet.
- 2 Indsæt det medfølgende AAA-batteri med korrekt polaritet (+/-) som angivet.
- 3 Luk batterirummet.



Tænd

Tryk på \odot .

↳ DCM2330 skifter til den sidst valgte kilde.

Skift til standbytilstand

Tryk på \odot igen for at skifte DCM2330 til standbytilstand.

↳ Uret (hvis det er indstillet) vises på panelet.

- I standbytilstand skal du trykke på \odot for at skifte mellem arbejdstilstand og standbytilstand.



Bemærk

- DCM2330 skifter til standbytilstand efter 15 minutters inaktivitet.

Skift til ECO-standbytilstand

Tryk på \odot og hold den nede i mere end to sekunder:

- ↳ Den røde ECO-indikator for standby tændes.
- I Eco-standbytilstand skal du trykke på \odot for at skifte mellem arbejdstilstand og ECO-standbytilstand.



Bemærk

- DCM2330 skifter til ECO-standbytilstand efter 15 minutter i standbytilstand.

Sådan skifter du mellem standbytilstand og ECO-standbytilstand:

- Tryk på \odot og hold den nede i mere end to sekunder:

Indstil uret

- 1 I standbytilstand skal du trykke på **CLOCK** i mere end to sekunder for at gå til tilstanden for indstilling af uret.
↳ [24H] eller [12H] vises.
- 2 Tryk på **◀◀** / **▶▶** for at vælge timeformatet **24H** eller **12H**, og tryk derefter på **CLOCK**.
↳ Timecifrene begynder at blinke.
- 3 Tryk på **◀◀** / **▶▶** for at indstille timetal, og tryk herefter på **CLOCK**.
↳ Minutcifrene begynder at blinke.
- 4 Tryk på **◀◀** / **▶▶** for at indstille minuttal, og tryk herefter på **CLOCK**.
↳ Det indstillede klokkeslæt vises.



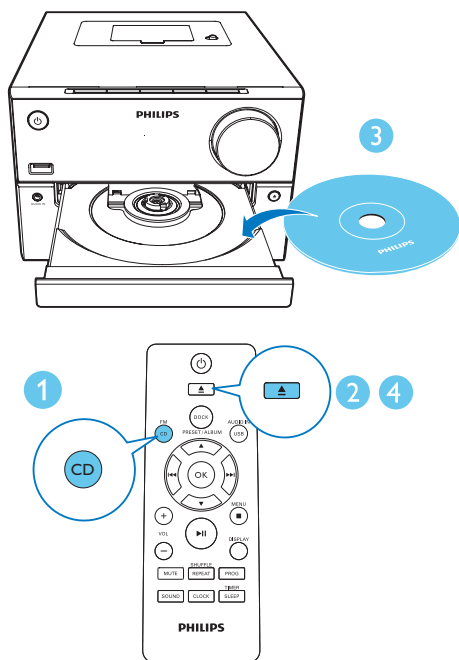
Bemærk

- For at få vist uroplysninger i arbejdstilstand skal du trykke på **CLOCK**.
- Hvis nej-knappen holdes nede i 90 sekunder under indstilling, forlader DCM2330 indstillingen af uret uden at gemme tidligere valg.

4 Afspilning

Afspilning fra disk

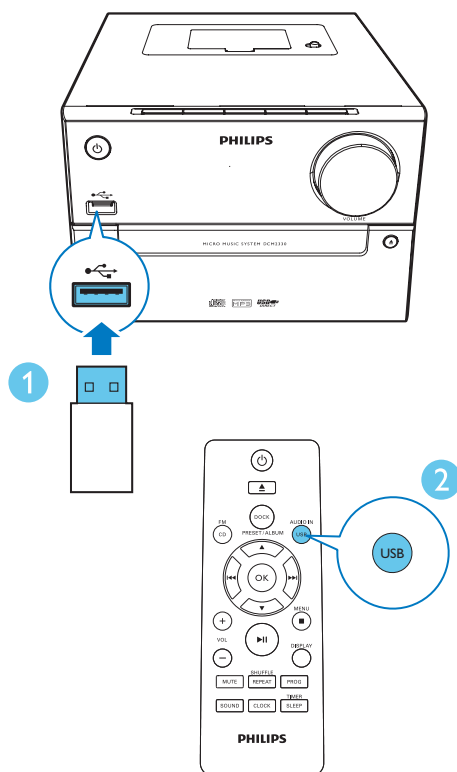
- 1 Tryk på **FM/ CD** for at vælge CD-kilden.
- 2 Tryk på **▲** for at åbne diskrummet.
- 3 Læg en disk med etiketsiden opad.
- 4 Tryk på **▲** for at lukke diskrummet.
 - ↳ Afspilning starter automatisk.
 - ↳ Hvis ikke, skal du trykke på **◀◀** / **▶▶** for at vælge et spor og derefter trykke på **▶▶**.



Afspilning fra USB-enhed



Kontroller, at USB-enheden indeholder spilbart lydindhold til de understøttede formater:

- 1 Sæt USB-enheden i USB-stikket.
- 2 Tryk på **USB/AUDIO IN** for at vælge kilden USB.
 - ↳ Afspilning starter automatisk.
 - ↳ Hvis ikke skal du trykke på **PRESET/ ALBUM** for at vælge en mappe og **◀◀** / **▶▶** for at vælge en fil. Tryk derefter på **OK** for at starte afspilning.



Grundlæggende afspilningsbetjening

Du kan styre afspilningen med følgende funktioner:


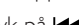
	Start eller genoptag afspilningen, eller sæt den på pause.
	Stop afspilningen.
	Vælg et album eller en mappe.
	Tryk for at springe til det forrige eller næste spor. Tryk og hold nede for at søge tilbage/frem i et nummer.
REPEAT/ SHUFFLE	Vælg gentag afspilning-tilstand: [] (gentag ét): Afspil det aktuelle spor gentagne gange. [ALB] (gentag album): Afspil det aktuelle album gentagne gange. [ALL] (gentag alle): Afspil alle spor gentagne gange. [] (bland): Afspil spor i tilfældig rækkefølge Tryk gentagne gange for at komme tilbage til normal afspilning.
VOL +/-	Øg eller reducer lydstyrken.
MUTE	Slå lyd fra eller til.
SOUND	Vælg en forudindstillet equalizer.
DISPLAY	Juster lysstyrken for displayet.

Spring spor over

Når du afspiller en CD:


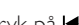

Tryk på  for at vælge spor.

Når du afspiller MP3-diske og USB-enheder:

- 1 Tryk på  for at vælge et album eller en mappe.
- 2 Tryk på  for at vælge et spor eller en fil.

Programmering af numre

Denne funktion gør det muligt for dig at programmere 20 numre i den ønskede rækkefølge.

- 1 I stoptilstand skal du trykke på **PROG** for at aktivere programmeringstilstanden.
↳ [**PROG**] (program) og [**01 PR 01**] vises.
- 2 MP3-spor: Tryk på  for at vælge et album.
- 3 Tryk på  for at vælge et spor; og tryk derefter på **PROG** for at bekræfte.
- 4 Gentag trin 2 til 3 for at programmere flere spor.
- 5 Tryk på  for at afspille de programmerede spor.
↳ Under afspilning vises [**PROG**] (program).

Sådan slettes programmet

Tryk to gange på .

5 Afspil iPod/iPhone

Du kan lytte til lyd fra iPod/iPhone via denne enhed.

Kompatibel iPod/iPhone

Med de integrerede dobbelte docks understøtter **DCM2330** følgende iPod- og iPhone-modeller:

Designet til (Lightning-stik):

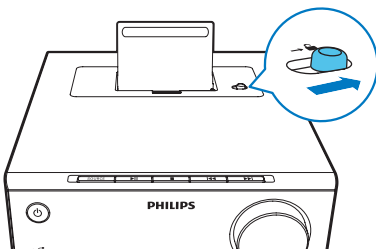
- iPhone 5S
- iPhone 5C
- iPod nano (7. generation)
- iPod touch (5. generation)

Også designet til (30-bensstik):

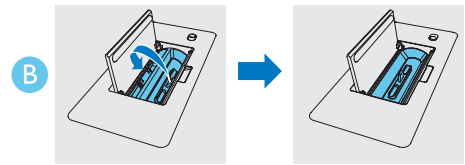
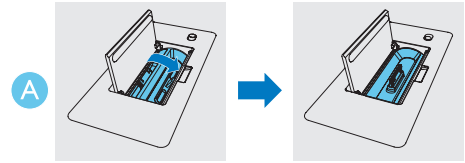
- iPhone 4S
- iPhone 4
- iPhone 3GS
- iPhone 3G
- iPhone
- iPod nano (2./3./4./5./6. generation)
- iPod classic
- iPod touch (1./2./3./4. generation)

Indsæt iPod/iPhone

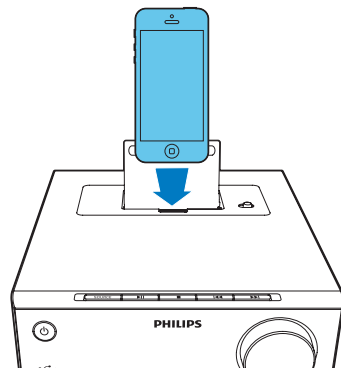
- 1 Løft dækslet på docken.
- 2 Skub →🔒-kontakten til højre.
↳ Docken drejes rundt, og det andet stik bliver tilgængeligt.



- 3 Vælg det ønskede stik, og tryk ned, indtil der lyder et klik.
↳ →🔒-kontakten glider til venstre.



- 4 Dock din iPod/iPhone.

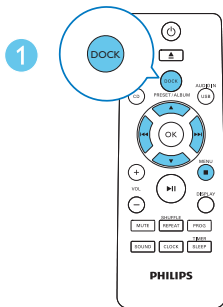
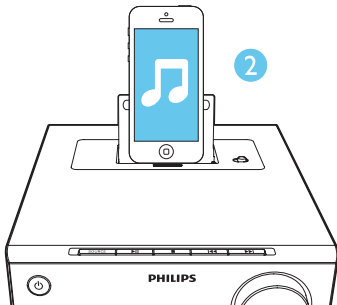


Lyt til iPod/iPhone'en

Bemærk

- Sørg for, at din iPod/iPhone er blevet sat sikkert på.

- 1 Tryk på **DOCK** for at vælge dockkilden.
- 2 Afspil lyd på din iPod/iPhone.



- Tryk på ►|| for at sætte afspilning på pause/genoptage afspilning.
- For at springe et spor over skal du trykke på ◀◀ / ▶▶.
- For at søge under afspilning skal du trykke på og holde ◀◀ / ▶▶ nede og derefter give slip for at genoptage normal afspilning.

- For at navigere i menuen: Tryk på **MENU/■**, og tryk på ▲ / ▼ / ◀◀ / ▶▶ for at vælge, og tryk derefter på **OK** for at bekræfte.

Bemærk

- **MENU/■ / ▲ / ▼** fungerer kun til iOS-enheder uden berøringfølsom skærm.

Oplad iPod/iPhone'en

Når produktet sluttes til strømmen, begynder iPod'en/iPhone'en i docken automatisk at oplade.

Fjern iPod/iPhone'en

- Tag iPod/iPhone'en ud af docken.

6 Lyt til FM-radio

Find FM-radiostationer

Bemærk

- Sørg for, at du har tilsluttet den medfølgende FM-antenne og trukket den helt ud.

- 1 Tryk gentagne gange på **FM/ CD** for at vælge FM-radiokilden.
- 2 Hold **◀◀ / ▶▶** nede, indtil frekvensen begynder at skifte.
↳ FM-tuneren stiller automatisk ind på en station med stærkt signal.

- 3 Gentag trin 2-3 for at finde flere stationer.

Sådan finder du en station med svagt signal:

Tryk gentagne gange på **◀◀ / ▶▶**, indtil du finder det bedste signal.

Programmer radiostationer automatisk

Bemærk

- Du kan maksimalt programmere 20 forudindstillede radiostationer.

- 1 I FM-tunertilstand skal du trykke på **PROG** i 3 sekunder for at aktivere automatisk programmering.
↳ **[AUTO]** (auto) vises.
↳ Produktet gemmer automatisk alle FM-radiostationer og transmitterer derefter den første forudindstillede radiostation.

Programmer radiostationer manuelt

Bemærk

- Du kan maksimalt programmere 20 forudindstillede radiostationer.

- 1 Find en radiostation.
- 2 Tryk på **PROG** for at aktivere programmeringstilstand.
- 3 Tryk på **▲ / ▼** for at vælge et nummer fra 1 til 20 for denne radiostation, og tryk på **PROG** for at bekræfte.
↳ Det forudindstillede nummer og frekvensen på den forudindstillede station vises.
- 4 Gentag trin 1-3 for at programmere andre stationer.

Bemærk

- Hvis du vil overskrive en programmeret station, skal du gemme en anden station på dens plads.

Find en forudindstillet radiostation

- 1 Tryk på **▲ / ▼** for at vælge et forudindstillet nummer.

7 Juster lyd

Følgende handlinger er gældende for alle understøttede medier:

Vælg en forudindstillet lydeffekt

- Tryk gentagne gange på **SOUND** for at vælge en forudindstillet lydeffekt.
 - **DSC1: Powerful** (kraftfuld)
 - **DSC2: Balanced** (afbalanceret)
 - **DSC3: Warm** (varm)
 - **DSC4: Bright** (lys)
 - **DSC5: Clear** (klar)

Juster lydstyrken

- Tryk på **VOL +/-** på fjernbetjeningen gentagne gange.
- Tryk gentagne gange på **VOL+/VOL-** på hovedenheden.

Slå lyden fra

- Tryk på **MUTE** for at slukke eller tænde for lyden.

8 Andre funktioner

Indstil alarm-timeren

DCM2330 kan bruges som vækkeur. Du kan vælge disken, iPod/iPhone-bibliotek, FM-radiostation eller .mp3-filer; der er gemt på en USB-lagerenhed, som alarmkilde.

Bemærk

- Kontroller, at du har indstillet uret korrekt.
- Hvis den valgte alarmkilde ikke er tilgængelig, skifter produktet automatisk til FM-tilstand.

- 1 I normal standbytilstand holdes **SLEEP/TIMER** nede i to sekunder:
↳ **[SET TIMER]** vises på displayet.
- 2 Tryk på **◀◀ / ▶▶** for at vælge en alarmkilde (DISC, USB, IPHONE eller TUNER), og tryk derefter på **SLEEP/TIMER** for at bekræfte.
↳ Timecifrene blinker.
- 3 Tryk gentagne gange på **◀◀ / ▶▶** for at indstille timetal, og tryk derefter på **SLEEP/TIMER** for at bekræfte.
↳ Minutcifrene blinker.
- 4 Tryk på **◀◀ / ▶▶** for at indstille minuttal, og tryk derefter på **SLEEP/TIMER** for at bekræfte.
↳ **VOL XX** (XX angiver lydstyrken for alarmen) blinker.
- 5 Tryk på **◀◀ / ▶▶** for at indstille lydstyrke for alarmen, og tryk derefter på **SLEEP/TIMER** for at bekræfte.

Stop en alarm

Når alarmen ringer, skal du trykke på **⏏** eller skifte til en anden tilstand for at stoppe den.

Bemærk

- Hvis du ikke stopper en alarm, bliver den ved med at ringe i 30 minutter, og så skifter produktet automatisk til normal standbytilstand.

Aktivering/deaktivering af alarm-timeren

I standbytilstand skal du trykke på **SLEEP/TIMER** gentagne gange for at aktivere eller deaktivere timeren.

↳ Hvis timeren aktiveres, vises **⌚**.

Indstil sleep-timer

Mens produktet er tændt, skal du trykke på **SLEEP/TIMER** gentagne gange for at vælge et tidsinterval (i minutter).

↳ Når sleep-timeren aktiveres, vises **zz**.

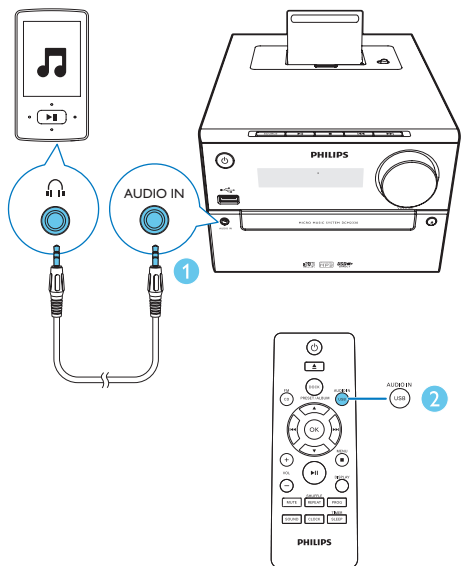
↳ Hvis du vil deaktivere sleep-timeren, skal du trykke på **SLEEP/TIMER** igen, indtil **SLP OFF** vises.

Lyt til ekstern enhed

Du kan lytte til en ekstern lydenhed som f.eks. en MP3-afspiller via produktet.

- 1 Tilslut et lydindgangskabel med et 3,5 mm stik i begge ender mellem
 - **AUDIO IN**-stikket på bagpanelet på dette produkt, og
 - hovedtelefonstikket på den eksterne enhed.
- 2 Tryk gentagne gange på **USB/AUDIO IN** for at skifte til AUDIO IN-kilden.

- 3 Afspil lyd på den eksterne enhed (se enhedens brugervejledning).



9 Produktinformation

Bemærk

- Produktoplysninger kan ændres uden varsel.

Specifikationer

Forstærker

Maksimal udgangseffekt	30 W
Frekvensgang	60 Hz - 16 kHz; +3 dB
Signal-/støjforhold	> 70 dB
Aux-indgang	800 mV RMS

Højtalere

Højtalerimpedans	4 ohm
Højtalerdriver	Bredspektret 4"
Sensitivitet	> 83 dB/m/W

Tuner (FM)

Indstillingsområde	87,5 - 108 MHz
Indstilling af gitter	50 KHz
Sensitivitet	
– Mono, 26 dB S/N ratio	<22 dBu
– Stereo, 46 dB S/N ratio	< 45 dBu
Søgeselektivitet	< 30 dBu
Samlet harmonisk forvrængning	< 3%
Signal-/støjforhold	> 45 dB

USB

Direkte USB-version	2.0 fuld hastighed
USB 5 V strøm	≤ 500 mA

Disk

Lasertype	Halvleder
Diskdiameter	12 cm/8 cm
Understøttet disk	CD-DA, CD-R, CD-RW, MP3-CD
Audio DAC	24 bit/44,1 kHz
Samlet harmonisk forvrængning	<1% (1 kHz)
Frekvensgang	60 Hz - 16 kHz; ±3 dB
S/N ratio	>70 dBA

Generelle oplysninger

Vekselstrøm	100-240 V~, 50/60 Hz
Strømforsøg ved drift	22 W
Strømforsøg ved Eco-standby	< 0,5 W
Mål	
- Hovedenhed (B x H x D)	180 x 121 x 247 mm
- Højtalerkabinet (B x H x D)	156 x 253,5 x 128 mm
Vægt	
- Hovedenhed	1,6 kg
- Højtalerkabinet	1,16 kg x 2

USB-afspilningsoplysninger

Kompatible USB-enheder:

- USB-flash-hukommelse (USB 2.0 eller USB 1.1)
- USB-flash-afspillere (USB 2.0 eller USB 1.1)
- Hukommelseskort (kræver en ekstra kortlæser for at fungere sammen med denne enhed)

Understøttede formater:

- USB- eller hukommelsesfilformat FAT12, FAT16, FAT32 (sektorstørrelse: 512 byte)
- MP3-bithastighed (datahastighed): 32 - 320 Kbps og variabel bithastighed
- WMA v9 eller ældre
- Mappen har op til 8 niveauer indlejret
- Antal album/mapper: maksimalt 99
- Antal spor/titler: maksimalt 999
- ID3-mærke v2.0 eller nyere
- Filnavn i Unicode UTF8 (maksimal længde: 64 byte)

Ikke-understøttede formater:

- Tomme album: Et tomt album er et album, der ikke indeholder MP3-/WMA-filer; og det vil ikke blive vist på displayet.
- Ikke-understøttede filformater springes over: Eksempelvis bliver Word-dokumenter (.doc) og MP3-filer med filtypenavnet .dlf ignoreret, og de afspilles ikke.
- AAC-, WAV-, PCM-lydfiler
- DRM-beskyttede WMA-filer (.wav, .m4a, .m4p, .mp4, .aac)
- WMA-filer i Lossless-format

Understøttede MP3-diskformater

- ISO9660, Joliet
- Maksimalt antal titler: 512 (afhængigt af filnavnenes længde)
- Maksimalt antal album: 255
- Understøttede samplingfrekvenser: 32 kHz, 44,1 kHz, 48 kHz
- Understøttede bithastigheder: 32~320 (kbps), variable bithastigheder

10 Fejlfinding



Advarsel

- Kabinettet bør aldrig tages af apparatet.

Prøv aldrig selv at reparere systemet, da garantien i så fald bortfalder. Hvis der opstår fejl på apparatet, bør du kontrollere følgende punkter; inden du bestiller reparation. Hvis der fortsat er problemer, skal du gå til Philips websted på www.philips.com/welcome. Når du kontakter Philips, skal du sørge for at have apparatet ved hånden, og at modelnummeret og serienummeret er tilgængelige.

Ingen strøm

- Kontroller, at enhedens strømkabel er korrekt tilsluttet.
- Kontroller, at der er strøm i stikkontakten.
- Da systemet har en strømbesparende funktion, slukker det automatisk 15 minutter efter, at afspilningen af spor er slut, hvis der ikke i mellemtiden er blevet betjent nogen knapper.

Ingen lyd eller dårlig lyd

- Juster lydstyrken.
- Fjern hovedtelefonerne.
- Kontroller, at højttalerne er tilsluttet korrekt.

Ingen reaktion fra enheden

- Fjern strømkablet, tilslut det igen, og tænd derefter for enheden igen.
- Da systemet har en strømbesparende funktion, slukker det automatisk 15 minutter efter, at afspilningen af spor er slut, hvis der ikke i mellemtiden er blevet betjent nogen knapper.

Fjernbetjeningen fungerer ikke

- Inden du trykker på en funktionsknap, skal du først vælge den korrekte kilde med fjernbetjeningen i stedet for på hovedenheden.

- Prøv at forminske afstanden mellem fjernbetjeningen og enheden.
- Isæt batteriet således, at dets poler (+/-) vender som vist.
- Udskift batteriet.
- Peg fjernbetjeningen direkte mod sensoren på forsiden af enheden.

Der blev ikke fundet nogen disk

- Indsæt en disk.
- Kontroller, om disken er sat omvendt i.
- Vent, indtil kondensen på linsen er fordampet.
- Udskift eller rengør disken.
- Brug en færdiggjort CD eller en disk med korrekt format.

Nogle af filerne på USB-enheden kan ikke vises

- Antallet af mapper eller filer på USB-enheden overskrider en bestemt grænse. Dette er ikke en funktionsfejl.
- Disse filers format understøttes ikke.

USB-enheden understøttes ikke

- USB-enheden er ikke kompatibel med enheden. Prøv en anden.

Dårlig radiomodtagelse

- Øg afstanden mellem enheden og dit TV eller din VCR.
- Træk FM-antennen helt ud.
- Tilslut en udendørs FM-antenne i stedet for.

Timeren fungerer ikke

- Indstil uret korrekt.
- Aktiver timeren.

Ur-/timerindstillingen er blevet slettet

- Strømmen er blevet afbrudt, eller netledningen er blevet trukket ud.
- Indstil uret/timeren igen.



2015 © Gibson Innovations Limited. All rights reserved.

This product has been manufactured by, and is sold under the responsibility of Gibson Innovations Ltd., and Gibson Innovations Ltd. is the warrantor in relation to this product.

Philips and the Philips Shield Emblem are registered trademarks of Koninklijke Philips N.V. and are used under license from Koninklijke Philips N.V.

DCM2330_12_UM_V3.0

