

Καταχωρήστε το προϊόν σας και λάβετε υποστήριξη από τη διεύθυνση

www.philips.com/support

D4550



Σύντομο εγχειρίδιο
χρήσης

PHILIPS



Σημαντικές οδηγίες ασφαλείας

Προειδοποίηση

- Το ηλεκτρικό δίκτυο ταξινομείται ως επικίνδυνο. Ο μόνος τρόπος να διακόψετε την παροχή ρεύματος στη βάση φόρτισης είναι να αποσυνδέσετε το φισ από την πρίζα. Βεβαιωθείτε ότι η πρόσβαση στην πρίζα είναι πάντα εύκολη.
- Πριν χρησιμοποιήσετε το προϊόν, διαβάστε τις πληροφορίες ασφαλείας.
- Το παρόν προϊόν συμμορφώνεται με την Ευρωπαϊκή Οδηγία 1999/5/EC R&TTE σχετικά με τον ραδιοεξοπλισμό και τον τηλεπικοινωνιακό τερματικό εξοπλισμό.
- Χρησιμοποιείτε μόνο την τροφοδοσία ρεύματος που αναγράφεται στις οδηγίες χρήσης.
- Χρησιμοποιείτε μόνο τις μπαταρίες που αναγράφονται στις οδηγίες χρήσης.
- Μην αφήνετε το προϊόν να έρχεται σε επαφή με υγρά.
- Εάν η μπαταρία αντικατασταθεί από λάθος τύπο, υπάρχει κίνδυνος πρόκλησης έκρηξης.
- Να απορρίπτετε τις χρησιμοποιημένες μπαταρίες σύμφωνα με τις οδηγίες.
- Όταν η συσκευή χειρός χτυπάει ή όταν έχει ενεργοποιηθεί η λειτουργία handsfree, κρατάτε τη συσκευή χειρός μακριά από το αυτί σας για να αποφύγετε ενδεχόμενη πρόκληση βλάβης.

1 Επισκόπηση

Σε κλήση

- ☐ Είσοδος στο μενού επιλογών.
- ☐ Αλλαγή του προφίλ ήχου.
- 🔊 Προσαρμόστε την ένταση του ήχου.
- 📞 Επανάκληση (εξαρτάται από το δίκτυο).
- ☐ Τερματισμός κλήσεων.
- #a/A Εισαγωγή παύσης (παρατεταμένο πάτημα).
- 🔊 Ενεργοποίηση/απενεργοποίηση του ηχείου
- 🔇 Σίγαση/κατάργηση της σίγασης του μικροφώνου

Σε μενού

- ☐ Επιβεβαίωση / Επιλογή / Είσοδος στο μενού επιλογών.
- ☐ Άκυρο / Πίσω
- 🔼🔽 Επάνω/Κάτω
- ☐ Έξοδος από το μενού.

Αναμονή

- ☐ Πρόσβαση στο κυρίως μενού
- ☐ Πρόσβαση στη λίστα επανάκλησης.
- 🔍 Ευρετήριο
- 📁 Αρχείο καταγραφής κλήσεων
- 📞 Πραγματοποίηση και λήψη κλήσεων.
- ☐ Ενεργοποίηση ή απενεργοποίηση της συσκευής χειρός (παρατεταμένο πάτημα).
- *INT Πραγματοποίηση εσωτερικής κλήσης (παρατεταμένο πάτημα).
- 🔒 Κλείδωμα/ξεκλείδωμα του πληκτρολογίου (παρατεταμένο πάτημα).
- 🔊 Πραγματοποίηση και λήψη κλήσεων μέσω του ηχείου.

Σε λειτουργία εισαγωγής κειμένου

- ☐ Διαγραφή κειμένου.
- 🔒 Εισαγωγή διαστήματος
- #a/A Αλλαγή πεζών/κεφαλαίων (παρατεταμένο πάτημα).



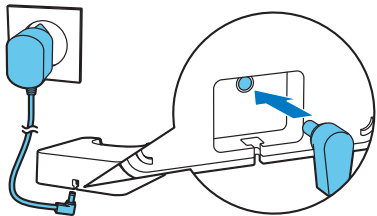
Εικονίδια οθόνης

- ☐ Εμφανίζει την κατάσταση σύνδεσης ανάμεσα στη συσκευή χειρός και το σταθμό βάσης. Όσο πιο πολλές μπάρες εμφανίζονται, τόσο πιο δυνατό είναι το σήμα.
- ☐ Παραμένει αναμμένο κατά την περιήγηση στις αναπάντητες κλήσεις στο αρχείο κλήσεων.
- ☐ Παραμένει αναμμένο κατά την περιήγηση στις εξερχόμενες κλήσεις στη λίστα επανάκλησης.
- ☐ Αναβοσβήνει όταν υπάρχει μια νέα αναπάντητη κλήση ή κατά την περιήγηση στις αναπάντητες κλήσεις που δεν έχετε ελέγξει στο αρχείο κλήσεων. Παραμένει αναμμένο όταν υπάρχει μόνο ένα παλιό αρχείο κλήσεων ή κατά την περιήγηση στην ανάγνωση αναπάντητων κλήσεων στο αρχείο κλήσεων.
- ☐ Παραμένει αναμμένο κατά την περιήγηση στις κλήσεις σε φραγή στο αρχείο κλήσεων.
- ☐ Αναβοσβήνει σε περίπτωση εισερχόμενης κλήσης. Παραμένει αναμμένο όταν μιλάτε στο τηλέφωνο.

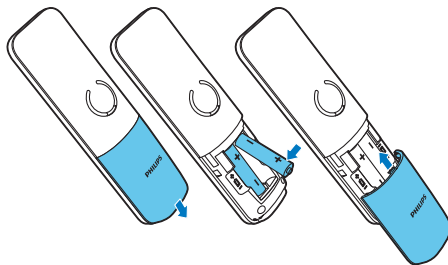
- ☐ Έχει ενεργοποιηθεί το ζυπνητήρι.
- 🔊 Έχει ρυθμιστεί η σιωπηλή λειτουργία, αλλά η συσκευή βρίσκεται εκτός της ενεργής περιόδου.
- 🔊 Έχει ενεργοποιηθεί η ανοιχτή ακρόαση.
- 🔇 Έχει απενεργοποιηθεί ο ήχος κλήσης. Είναι ενεργή η σιωπηλή λειτουργία (το τηλέφωνο δεν κουδουνίζει).
- ✉ Ένδειξη φωνητικών μηνυμάτων: αναβοσβήνει για τα νέα μηνύματα ή ανάβει σταθερά για τα μηνύματα που έχουν ελεγχθεί.
* Αυτή η υπηρεσία εξαρτάται από δίκτυο.
- ▲▼ Εμφανίζεται όταν κάνετε κύλιση προς τα επάνω/κάτω σε μια λίστα ή αυξομειώνετε την ένταση του ήχου.
- ECO Έχει ενεργοποιηθεί η λειτουργία Eco.
- ECO+ Έχει ενεργοποιηθεί η λειτουργία ECO+.

2 Έναρξη



Σύνδεση της βάσης φόρτισης



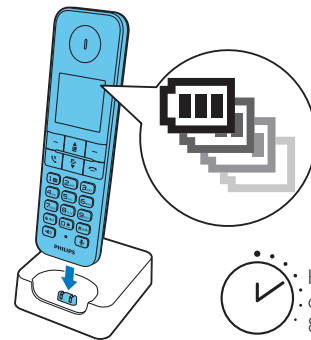
Τοποθέτηση μπαταριών



Διαμόρφωση του τηλεφώνου σας

- 1 Ορίστε τη χώρα και τη γλώσσα, εάν σας ζητηθεί.
- 2 Ρυθμίστε την ημερομηνία και την ώρα.
 - Αν η ώρα είναι σε μορφή 12 ωρών, πατήστε το πλήκτρο  /  για να επιλέξετε [π.μ.] ή [μ.μ.] (ανάλογα με τη χώρα).


Φόρτιση του τηλεφώνου



 > 70%

 40% - 70%

 10% - 40%

 Αναβοσβήνει: χαμηλή μπαταρία

Κύλιση: φόρτιση σε εξέλιξη



3 Δήλωση επιπλέον συσκευών χειρός

Μπορείτε να δηλώσετε τις επιπρόσθετες συσκευές χειρός στο σταθμό βάσης.

Αυτόματη καταχώριση

Τοποθετήστε τη μη καταχωρισμένη συσκευή χειρός στο σταθμό βάσης.

- ↳ Η συσκευή χειρός εντοπίζει το σταθμό βάσης και ξεκινά αυτόματα τη διαδικασία καταχώρισης.
- ↳ Η διαδικασία της καταχώρισης ολοκληρώνεται σε λιγότερο από δύο λεπτά. Ο σταθμός βάσης εκχωρεί αυτόματα έναν αριθμό στη συσκευή χειρός.

Μη αυτόματη δήλωση

- 1 Πατήστε **[Μενού]**.
- 2 Επιλέξτε **[Υπηρεσίες] > [Καταχώριση]** και πατήστε **[OK]** για επιβεβαίωση.
- 3 Κρατήστε πατημένο το **↵** στο σταθμό βάσης για 5 δευτερόλεπτα.
- 4 Πληκτρολογήστε τον κωδικό PIN/κωδικό πρόσβασης του συστήματος (0000).
- 5 Πατήστε **[OK]** για να επιβεβαιώσετε τον κωδικό PIN/κωδικό πρόσβασης.
 - ↳ Η διαδικασία της καταχώρισης ολοκληρώνεται σε λιγότερο από δύο λεπτά. Ο σταθμός βάσης εκχωρεί αυτόματα έναν αριθμό στη συσκευή χειρός.



Σημείωση

- Εάν το PIN δεν είναι σωστό ή δεν εντοπιστεί βάση εντός δεδομένης χρονικής περιόδου, η συσκευή χειρός θα εμφανίσει ένα μήνυμα ειδοποίησης. Σε περίπτωση αποτυχίας της καταχώρισης, επαναλάβετε την παραπάνω διαδικασία.
- Το προρυθμισμένο PIN είναι 0000. Δεν μπορεί να αλλαχτεί.

Τεχνικά στοιχεία



Μπαταρία

Philips: 2 επαναφορτιζόμενες μπαταρίες AAA
NiMH 1,2 V 550 mAh

Χρησιμοποιείτε μόνο τις παρεχόμενες μπαταρίες.

Υποδοχή

Meic:	Tepraο:
MN-A102-E130	S003IV0600040
Είσοδος: 100-240 V~, 50/60 Hz 200 mA	100-240 V~, 50/60 Hz 150 mA
Εξοδος: 6 Vdc 400 mA	6 Vdc 400 mA

Χρόνος ομιλίας: 16 ώρες

Χρόνος αναμονής: 250 ώρες



Σημείωση

- Για να αποφύγετε το θόρυβο και τα προβλήματα αναγνώρισης κλήσεων που οφείλονται στις παρεμβολές της DSL (ψηφιακής συνδρομητικής γραμμής), μπορείτε να εγκαταστήσετε ένα φίλτρο DSL.
- Μπορείτε να βρείτε τη δήλωση συμμόρφωσης στη διεύθυνση www.p4c.philips.com.

? Συχνές ερωτήσεις



Δεν εμφανίζεται μπάρα σήματος στην οθόνη.

- Η συσκευή χειρός είναι εκτός εμβέλειας. Μετακινήστε τη πιο κοντά στο σταθμό βάσης.
- Εάν η συσκευή χειρός εμφανίζει την ένδειξη **[Καταχώριση Συσκ. χειρός]**, δηλώστε τη συσκευή χειρός. (Ανατρέξτε στην ενότητα σχετικά με τη "Δήλωση επιπλέον συσκευών χειρός").

Εάν δεν μπορέσω να κάνω σύζευξη (καταχώριση) των επιπλέον συσκευών χειρός με το σταθμό βάσης, τι μπορώ να κάνω;

Η μνήμη της βάσης σας είναι πλήρης. Μεταβείτε στην επιλογή **[Υπηρεσίες]** > **[Ακύρ. εγγραφής]** για να ακυρώσετε την καταχώριση των συσκευών χειρός που δεν έχουν χρησιμοποιηθεί, και προσπαθήστε ξανά.

Έχω επιλέξει λανθασμένη γλώσσα που δεν μπορώ να διαβάσω. Τι να κάνω;

- 1 Πατήστε  για να επιστρέψετε στην οθόνη αναμονής.
- 2 Πατήστε  για να μεταβείτε στην οθόνη του κύριου μενού.
- 3 Στην οθόνη θα εμφανιστεί μία από τις παρακάτω επιλογές:

[Phone setup] > [Language]
[Réglages] > [Langue]
[Telefon-Setup] > [Sprache]
[Telefooninst.] > [Taal]
[Config. telef.] > [Lingua]

- 4 Επιλέξτε το για να μεταβείτε στις επιλογές γλώσσας.
- 5 Επιλέξτε τη γλώσσα σας.

Η συσκευή χειρός είναι σε κατάσταση αναζήτησης. Τι να κάνω;

- Βεβαιωθείτε ότι υπάρχει παροχή ρεύματος στο σταθμό βάσης.
- Καταχωρίστε τη συσκευή χειρός στο σταθμό βάσης.
- Μετακινήστε τη συσκευή χειρός πιο κοντά στο σταθμό βάσης.

Δεν μπορώ να αλλάξω τις ρυθμίσεις του φωνητικού ταχυδρομείου. Τι να κάνω;

Η διαχείριση της υπηρεσίας φωνητικού ταχυδρομείου έγκειται στον πάροχο υπηρεσιών σας και δεν αποτελεί δυνατότητα του ίδιου του τηλεφώνου. Επικοινωνήστε με τον πάροχο υπηρεσιών σας για να αλλάξετε τις ρυθμίσεις.

Κενή οθόνη

- Βεβαιωθείτε ότι οι μπαταρίες είναι φορτισμένες.
- Βεβαιωθείτε ότι το τηλέφωνο είναι συνδεδεμένο στο ρεύμα.

Η συσκευή χειρός που βρίσκεται πάνω στη βάση φόρτισης δεν φορτίζει.

- Βεβαιωθείτε ότι οι μπαταρίες είναι τοποθετημένες σωστά.
- Βεβαιωθείτε ότι η συσκευή χειρός έχει τοποθετηθεί σωστά στη βάση φόρτισης. Το εικονίδιο μπαταρίας κινείται κατά τη διάρκεια της φόρτισης.
- Βεβαιωθείτε ότι έχει ενεργοποιηθεί η ρύθμιση ήχου τοποθέτησης. Όταν η συσκευή χειρός τοποθετείται σωστά στο φορτιστή, ακούγεται ένας ήχος τοποθέτησης.
- Οι επαφές φόρτισης είναι βρόμικες. Αποσυνδέστε πρώτα την παροχή ρεύματος και καθαρίστε τις επαφές με ένα νωπό πανί.
- Οι μπαταρίες είναι ελαττωματικές. Αγοράστε καινούργιες με τις ίδιες προδιαγραφές.

Κακός ήχος (παράσιτα, ηχώ, κ.λπ.)

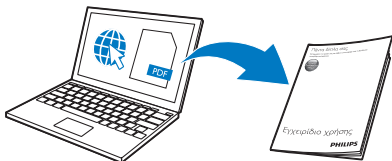
- Η συσκευή χειρός είναι σχεδόν εκτός εμβέλειας. Μετακινήστε τη πιο κοντά στο σταθμό βάσης.
- Το τηλέφωνο λαμβάνει παρεμβολές από κοντινές ηλεκτρικές συσκευές. Μετακινήστε το σταθμό βάσης μακριά από αυτές.
- Το τηλέφωνο βρίσκεται σε μέρος με τοίχους μεγάλου πάχους. Μετακινήστε τη βάση μακριά από αυτούς.

Η συσκευή χειρός δεν χτυπάει.

Βεβαιωθείτε ότι ο ήχος κλήσης της συσκευής χειρός είναι ενεργοποιημένος.

Δεν εμφανίζεται η αναγνώριση καλούντος.

- Η υπηρεσία δεν έχει ενεργοποιηθεί. Συμβουλευτείτε τον πάροχο υπηρεσιών σας.
- Τα στοιχεία του καλούντος δεν εμφανίζονται ή δεν είναι διαθέσιμα.



www.philips.com/support

Για να δείτε τις οδηγίες χρήσης στο Διαδίκτυο, ανατρέξτε στον αριθμό μοντέλου που αναγράφεται στην ετικέτα στο κάτω μέρος του σταθμού βάσης.



Αυτό το σύμβολο δηλώνει ότι το προϊόν καλύπτεται από την Ευρωπαϊκή Οδηγία 2012/19/EU.

2015 © Gibson Innovations Limited.

Με την επιφύλαξη παντός δικαιώματος.

Αυτό το προϊόν έχει κατασκευαστεί και πωλείται υπό την ευθύνη της Gibson Innovations Ltd. και η Gibson Innovations Ltd. είναι η εγγυήτρια για αυτό το προϊόν.

Η Philips και η Philips Shield Emblem είναι κατοχυρωμένα εμπορικά σήματα της Koninklijke Philips N.V. και χρησιμοποιούνται κατόπιν αδειας από την Koninklijke Philips N.V.

CE 0168



UMS_D4550
12_EL_V2.0
WK15184