

! Pomembna varnostna navodila

Opozorilo

- Električno omrežje je klasificirano kot nevarno. Polnilnik lahko izklopite samo tako, da izključite napajalnik iz električne vtičnice. Poskrbite, da bo električna vtičnica vedno zlahka dostopna.
- Pred uporabo izdelka si oglejte varnostne informacije.
- Ta izdelek je v skladu z Direktivo EU 1999/5/ES o radijski in telekomunikacijski terminalski opremi (R&TTE).
- Uporabljajte samo napajalnik, ki je naveden v navodilih za uporabo.

- Uporabljajte samo baterije, ki so navedene v navodilih za uporabo.
- Izdelek ne sme priti v stik s tekočino.
- Če baterijo zamenjate z napačno baterijo, obstaja nevarnost eksplozije.
- Rabljene baterije zavrzite v skladu z navodili.
- Ko slušalka zveni ali ko je aktivirano prostoročno telefoniranje, slušalke ne približujte ušesom, da preprečite poškodbe sluha.

1 Pregled

Med klicem

- MENU OK** Odpiranje menija z možnostmi
- Nastavitev glasnost**
- Končanje klica**
- Izklop/vklop zvoka mikrofona**
- #** Vnos premora

Stanje pripravljenosti

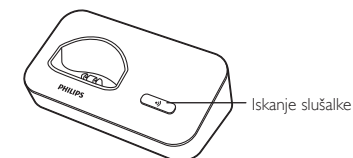
- MENU OK** Vstop v glavni meni
- Imenik**
- Dnevnik klicev**
- Klicanje in sprejemanje klicev**
- *INT** Opravljanje notranjega klica
- Zaklenite/odklenite tipkovnico**
- R** Tipka za ponovni klic (odvisno od omrežja)

V meniju

- MENU OK** Potrditev/odpiranje menija z možnostmi/izbira
- REDIAL C** Prekliči
- Gor/dol**
- Izhod iz menija**

Pri vnašanju besedila

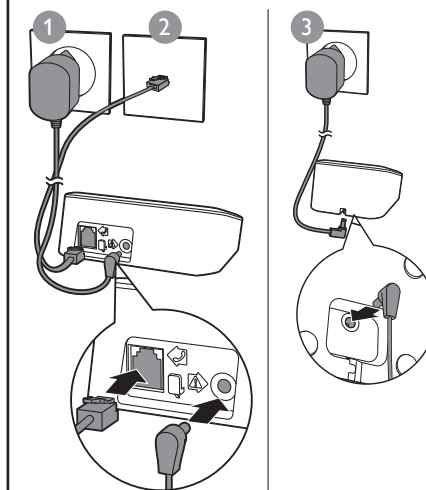
- REDIAL C** Brisanje besedila
- Vnos presledka**



Ikone na zaslonu

- || Prikazuje povezavo med slušalko in osnovno enoto. Več črtic pomeni boljšo povezavo.
- ☎ Med pregledovanjem dohodnih klicev v dnevniku klicev je simbol prikazan neprekinjeno.
- ☎ V seznamu za ponovno izbiranje označuje odhodni klic.
- ☎ Utripa v primeru novega zgrešenega klica ali med pregledovanjem novih zgrešenih klicev. Med pregledovanjem zgrešenih klicev v dnevniku klicev, ki ste jih že pregledovali, je simbol prikazan neprekinjeno.
- ☎ Utripa med sprejemanjem dohodnega klica. Med klicem je simbol prikazan neprekinjeno.
- 🔔 Zvonjenje je izklopljeno.
- ✉ Indikator glasovnih sporočil: utripa v primeru novih sporočil in sveti, ko so sporočila predvajana. * Ta storitev je odvisna od omrežja.
- ▲ Se prikaže, ko se pomikate navzgor/navzdol po seznamu oziroma zvišate/znižate glasnost.
- ▶ Desno je še več števk. Pritisnite **REDIAL C** za branje.

2 Povezava z drugimi napravami



Samo različice z več slušalkami.

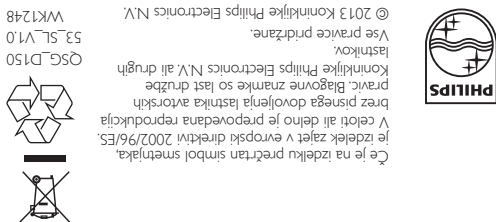
SD111HD

Kratek uporabniški priročnik

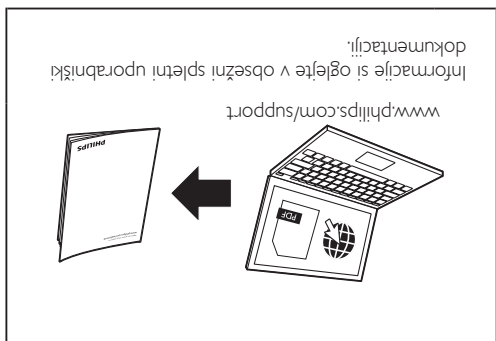


Registrajte izdelek in pridobite podporo na www.philips.com/welcome

D150



CE 0168



Informacije si oglejte v obsežni spletni uporabniški dokumentaciji.
www.philips.com/support

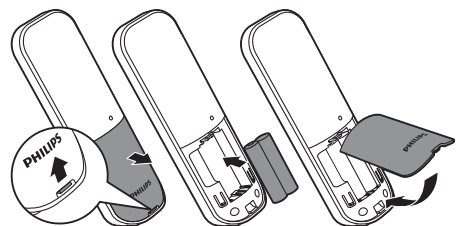


© 2013 Koninklijke Philips Electronics N.V.
Vse pravice pridržane.
lastnikov.
OSG-D150
53_SL_V1.0
WK1248

Če je na izdelku prečrtan simbol smetnjaka, je izdelek zajet v evropski direktivi 2002/96/ES. V celoti ali delno je prepovedana reprodukcija brez pismenega dovoljenja lastnika avtorskih pravic. Blagovne znamke so last družbe Koninklijke Philips Electronics N.V. ali drugih lastnikov.

3 Začetek uporabe

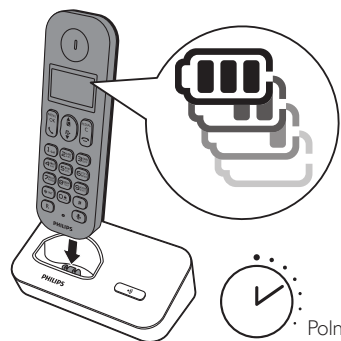
Vstavljanje baterij



Konfiguriranje telefona

- 1 Ko prvič uporabite telefon, se prikaže pozdravno sporočilo (odvisno od države).
- 2 Če ste pozvani, nastavite državo in jezik.
- 3 Nastavite datum in čas.
 - Če je čas v 12-urni obliki zapisa, pritisnite tipko / , da izberete [AM] ali [PM] (odvisno od države).

Polnjenje telefona



Polnite 8 ur

- > 70 % 10 % – 40 %
- 40 % – 70 % < 10 %
- Utripa: šibka baterija
Premika: polnjenje v teku

4 Uporaba

Imenik

Dodajanje vnosa

- 1 Pritisnite tipko .
- 2 Izberite [IMENIK] > [DODAJ NOVO].
- 3 Sledite navodilom na zaslonu.

Klicanje iz imenika

- 1 Pritisnite tipko .
- 2 Izberite zabeležen klic in pritisnite .

Vnosi z neposrednim dostopom

Na voljo sta 2 vnosa z neposrednim dostopom (tipki 1 in 2). Če shranjeno telefonsko številko želite izbrati samodejno, pritisnite in držite tipko v stanju pripravljenosti.

Tipki 1 in 2 sta prednastavljeni na [1_GLAS. POŠTA] (številka za glasovno pošto) in [2_INF.STOR.] (številka za informacijsko storitev) operaterja omrežja, odvisno od države operaterja omrežja (odvisno od operaterja omrežja).

Dnevnik klicev

Klicanje iz dnevnika klicev

- 1 Pritisnite tipko .
- 2 Izberite zabeležen klic in pritisnite .

Dodajanje vnosa

- 1 Pritisnite > > [SHRANI ŠTEVILKO].
- 2 Sledite navodilom na zaslonu.

Brisanje vnosa

- 1 Pritisnite > > [ZBRIŠI].
- 2 Sledite navodilom na zaslonu.

Seznam ponovnih klicev

Klicanje s seznamom ponovnih klicev

- 1 Pritisnite tipko .
- 2 Izberite zabeležen klic in pritisnite .

Dodajanje vnosa

- 1 Pritisnite > > [SHRANI ŠTEVILKO].
- 2 Sledite navodilom na zaslonu.

Brisanje vnosa

- 1 Pritisnite > > [ZBRIŠI].
- 2 Sledite navodilom na zaslonu.

Registriranje dodatnih slušalk

V osnovni enoti lahko registrirate dodatne slušalke.

- 1 Pritisnite in za 5 sekund pridržite tipko na osnovni enoti.
- 2 Pritisnite tipko .
- 3 Izberite [STORITVE] > [REGISTER] in pritisnite za potrditev.
- 4 Vnesite kodo PIN/geslo sistema (0000).
- 5 Pritisnite za potrditev kode PIN/gesla.
 - ↳ Registracija je končana v manj kot 2 minutah.

Obnova privzetih nastavitvev

Nastavitve telefona lahko ponastavite na originalne tovarniške nastavitve.

- 1 Pritisnite tipko .
- 2 Izberite [STORITVE] > [PONASTAVI] in pritisnite za potrditev.
- 3 Sledite navodilom na zaslonu.

Opomba

- Originalno kodo PIN/geslo lahko pridobite po naslednjem postopku.

Tehnični podatki

Baterija

- Philips: 2 akumulatorski bateriji AAA NiMH 1,2 V 550 mAh

Uporabite le priložene baterije.

Adapter

Osnovna enota in polnilnik:

Philips: S003IV0600040 SSW-1920EU-2

vhod: 100-240 V 100-240 V

50/60 Hz 0,15 A 50/60 Hz 0,2 A

izhod: 6 V 400 mA 6 V 500 mA

Imenik s 50 vnosi

Dnevnik klicev z 20 vnosi

Čas pogovorov: 16 ur

Čas pripravljenosti: 250 ur

Opomba

- Namestite lahko filter DSL (digitalna naročniška linija), da preprečite šume in težave z ID-jem klicatelja zaradi motenj DSL.
- Izjava o skladnosti je na voljo na spletnem mestu www.p4c.philips.com.

? Pogosta vprašanja

Na zaslonu ni črtic za signal.

- Slušalka je izven dosega. Približajte jo osnovni enoti.
- Če se na zaslonu slušalke prikaže [NEPRIJAVLJEN], registrirajte slušalko.

Kaj naredim, če mi dodatnih slušalk ne uspe združiti (registrirati) v osnovni enoti?

Pomnilnik osnovne enote je poln. Dostopite do možnosti > [STORITVE] > [ODJAVA], da odjavite neuporabljene slušalke in poskusite znova.

Izbral sem napačen jezik, ki ga ne razumem. Kaj naj storim?

- 1 Pritisnite , da se vrnete na zaslon v stanju pripravljenosti.
- 2 Pritisnite , da odprete zaslon glavnega menija.
- 3 Na zaslonu se pojavijo naslednje možnosti:

[CONFIG.TEL.] > [LIMBA]
[KONF.TELEF.] > [JEZYK]
[NAST.TEL.] > [JAZYK]
[TEL. BEALL.] > [NYELV]
[PHONE SETUP] > [LANGUAGE]
[NAST.TELEF.] > [JEZYK]
[POST.TEL.] > [JEZYK]
[NASTAV.TEL.] > [JAZYK]
[НАСТР. ТЕЛ.] > [ЕЗИК]
[POST.TEL.] > [JEZYK]

- 4 Izberite to možnost, da dostopite do jezikovnih možnosti.
- 5 Izberite svoj jezik.

Slušalka je v stanju iskanja. Kaj naj storim?

- Preverite, ali je osnovna enota pod napajanjem.
- Slušalko registrirajte na osnovni enoti.
- Slušalko premaknite bližje osnovni enoti.

Ne morem spremeniti nastavitve glasovne pošte. Kaj naj naredim?

Storitev glasovne pošte upravlja ponudnik storitev in ne telefon. Če želite spremeniti nastavitve, se obrnite na ponudnika storitev.

Ni prikaza

- Poskrbite, da so baterije napolnjene.
- Poskrbite za napajanje in telefonske priključke.

Slušalka na polnilniku se ne polni.

- Preverite, ali so baterije pravilno vstavljene.
- Preverite, ali je slušalka pravilno položena na polnilnik. Med polnjenjem se prikaže ikona za baterijo.
- Preverite, ali je nastavev potrditvenega tona vklopljena. Če je slušalka pravilno nameščena na polnilnik, slišite potrditveni zvok.
- Polnilni kontakti so umazani. Najprej izključite napajanje, nato pa z vlažno krpo očistite kontakte.
- Kupite nove z enakimi specifikacijami.

Slab zvok (prasketanje, odmev itd.)

- Slušalka je skoraj izven dosega. Približajte jo osnovni enoti.
- Telefon motijo bližnje električne naprave. Osnovno enoto oddaljite od njih.
- Telefon je v prostoru z debelimi zidovi. Osnovno enoto oddaljite od njih.

Slušalka ne zvoní.

Poskrbite, da je vklopljena melodija zvonjenja slušalke.

ID klicatelja se ne prikaže.

- Storitev ni aktivirana. Preverite pri ponudniku storitev.
- Informacije o klicatelju so prikrte ali niso na voljo.