

# PHILIPS

## Kufje

Seritë 1000

TAT1138



# Manuali i Përdoruesit

Regjistroni produktin tuaj dhe përfitoni mbështetje në  
[www.philips.com/support](http://www.philips.com/support)

# Përmbajtja

---

<b>1</b>	<b>Udhëzime të rëndësishme sigurie</b>	<b>2</b>
	Siguria e dëgjimit	2
	Informacion i përgjithshëm	2

---

<b>2</b>	<b>Kufjet tuaja të vërteta të fiksuar në vesh me valë</b>	<b>3</b>
	Çfarë ka në kuti	3
	Pajisje të tjera	3
	Vështrim i përgjithshëm mbi kufjet e fiksuar në vesh të vërteta me valë	4

---

<b>3</b>	<b>Fillo</b>	<b>5</b>
	Ngarkoni baterinë	5
	Si t'i përdorni	6
	Çiftoni kufjet me pajisjen tuaj Bluetooth për herë të parë	6
	Çiftoni kufjet e fiksuar në vesh me një pajisje tjetër Bluetooth	7

---

<b>4</b>	<b>Përdorni kufjet tuaja të fiksuar në vesh</b>	<b>8</b>
	Lidhni kufjet e fiksuar në vesh me pajisjen tuaj Bluetooth	8
	Ndiz/fik	8
	Menaxhoni telefonatat dhe muzikën tuaj	8
	Asistenti zanor	9
	Gjendja e treguesit LED të kufjeve të fiksuar në vesh	9
	Gjendja e treguesit LED të kutisë së karikimit	9

---

<b>5</b>	<b>Rivendosni kufjet e fiksuar në vesh</b>	<b>10</b>
----------	--	-----------

---

<b>6</b>	<b>Të dhënat teknike</b>	<b>11</b>
----------	--------------------------	-----------

---

<b>7</b>	<b>Njoftim</b>	<b>12</b>
	Deklarata e konformitetit	12
	Asgjësimi i produktit dhe baterisë tuaj të vjetër	12
	Hiqni baterinë e integruar	12
	Pajtueshmëria me EMF	13
	Informacion mjedisor	13
	Njoftimi i pajtueshmërisë	13

---

<b>8</b>	<b>Markat tregtare</b>	<b>15</b>
----------	------------------------	-----------

---

<b>9</b>	<b>Pyetjet e bëra shpesh</b>	<b>16</b>
----------	------------------------------	-----------

# 1 Udhëzime të rëndësishme sigurie

## Siguria e dëgjimit



### Rrezik

- Për të shmangur dëmtimin e dëgjimit, kufizoni kohën e përdorimit të kufjeve me volum të lartë dhe vendoseni volumin në një nivel të sigurt. Sa më i lartë të jetë volumi, aq më e shkurtër duhet të jetë koha e sigurt e dëgjimit.

Sigurohuni që të respektoni udhëzimet e mëposhtme gjatë kohës që përdorni kufjet tuaja.

- Dëgjoni me volum të pranueshëm për periudha të arsyeshme kohore.
- Kini kujdes që të mos e ngrini vazhdimisht volumin gjatë kohës që dëgjimi juaj është duke u përshtatur.
- Mos e ngrini shumë volumin sa të mos dëgjoni as se çfarë bëhet rreth jush.
- Duhet të keni kujdes ose të ndërpriteni përkohësisht përdorimin në situata potencialisht të rrezikshme.
- Presioni i tepërt i zërit nga kufjet aurikolare dhe kufjet që mbahen në kokë mund të shkaktojë humbje të dëgjimit.
- Nuk rekomandohet përdorimi i kufjeve me të dy veshët e zënë gjatë ngarkes së makinës dhe mund të jetë i paligjshëm në disa zona.
- Për sigurinë tuaj, shmangni shpërqendrimet nga muzika ose telefonatat kur jeni në trafik ose mjedise të tjera potencialisht të rrezikshme.

## Informacion i përgjithshëm

Për të shmangur dëmtimin ose mosfunksionimin:

### Kujdes

- Mos i ekspozoni kufjet ndaj nxehtësisë së tepërt.
- Mos i hidhni kufjet në tokë.
- Kufjet nuk duhet të ekspozohen ndaj pikimit ose spërkatjes. (Referojuni vlerësimit IP të produktit specifik)
- Mos lejoni që kufjet tuaja të zhyten në ujë.
- Mos i karikoni kufjet kur lidhësi (konektori) ose priza janë të lagura.
- Mos përdorni asnjë agjent pastrimi që përmban alkool, amoniak, benzen ose lëndë gërryese.
- Nëse lind nevoja për pastrim, përdorni një leckë të butë, nëse është e nevojshme të lagur me një sasi minimale uji ose sapun të butë të holluar, për të pastruar produktin.
- Bateria e integruar nuk duhet të ekspozohet ndaj nxehtësisë së tepërt si ndaj rrezeve të diellit, zjarrit ose të ngjashme me to.
- Rrezik shpërthimi nëse bateria është zëvendësuar gabimisht. Zëvendësoni vetëm me të njëjtin lloj ose ekuivalent me të.
- Për të arritur vlerësimin specifik IP, kapaku i folesë së karikimit duhet të mbyllet.
- Hedhja e një baterie në zjarr ose në një furrë të nxehtë, ose shtypja ose prerja mekanike e një baterie, mund të rezultojë në një shpërthim.
- Lënia e një baterie në një mjedis rrethues me temperaturë jashtëzakonisht të lartë mund të rezultojë në një shpërthim ose rrjedhje të lëngut apo gazit të ndezshëm.
- Një bateri që i nënshtrohet presionit jashtëzakonisht të ulët të ajrit mund të rezultojë në një shpërthim ose rrjedhje të lëngut ose gazit të ndezshëm.
- Për të shmangur rrezikun e zjarrit, pajisja furnizohet vetëm nga burimi i jashtëm i furnizimit me energji, prodhimi i të cilit duhet të jetë në përputhje me PS1 (me kapacitet dalës më të ulët se 15 W)

Lagështia dhe temperaturat e funksionimit dhe ruajtjes

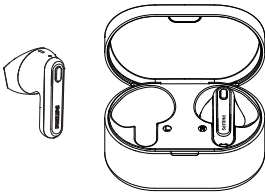
- Ruajeni në një vend ku temperatura është midis -20°C dhe 50°C me lagështi relative deri në 90%.
- Vëreni në funksionim në një vend ku temperatura është ndërmjet 0°C dhe 45°C me lagështi relative deri në 90%.
- Jetëgjatësia e baterisë mund të jetë më e shkurtër në kushte të temperaturës së lartë ose të ulët.
- Zëvendësimi i një baterie me një lloj të gabuar rrezikon të dëmtojë rëndë kufjet dhe baterinë (për shembull, në rastin e disa llojeve të baterive litium).

## 2 Kufjet tuaja të vërteta të fiksuara në vesh me valë

Urime për blerjen tuaj dhe mirë se vini në Philips! Për të përfituar plotësisht nga mbështetja që ofron Philips, regjistroni produktin tuaj në [www.philips.com/support](http://www.philips.com/support). Me këto kufje të vërteta Philips të fiksuara në vesh me valë ju keni mundësi të:

- Argëtoheni me telefonatat e përshtatshme me valë pa përdorimin e duarve
- Shijoni dhe kontrolloni muzikën me valë
- Manovroni mes telefonatave dhe muzikës

### Çfarë ka në kuti



Kufjet tuaja të vërteta Philips të fiksuara në vesh me valë  
Philips TAT1138



Kablllo karikimi USB-C (vetëm për karikim)



Udhëzues për Fillimin e Shpejtë



Garancia

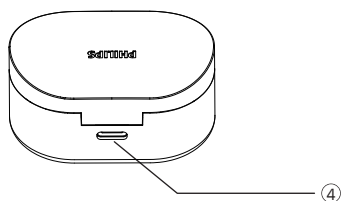
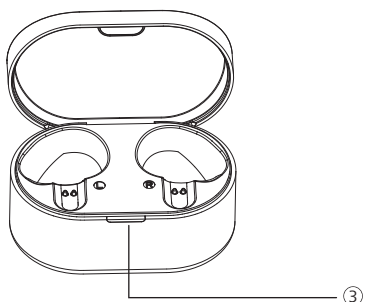
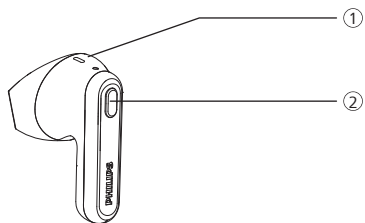


Fletëpalosje sigurie

### Pajisje të tjera

Një telefon ose pajisje celulare (p.sh. kompjuter, tablet, përshtatësit Bluetooth, riprodhues MP3 etj.) që mbështet Bluetooth dhe është i përputhshëm me kufjet e fiksuara në vesh.

## Vështrim i përgjithshëm mbi kufjet e fiksuara në vesh të vërteta me valë



- ① Treguesi LED (kufje të fiksuara në vesh)
- ② Butoni me shumë funksione
- ③ Treguesi LED (kutia e karikimit)
- ④ Vendi i caktuar për karikimin USB-C

# 3 Fillo

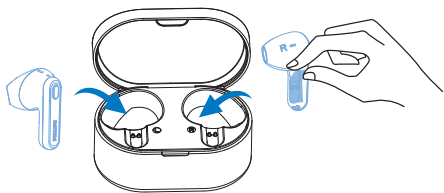
## Ngarkoni baterinë

### Shënim

- Përpara se të përdorni kufjet tuaja të fiksuar në kokë, vendosini në kutinë e karikimit dhe ngarkoni baterinë për 2 orë për kapacitet dhe jetëgjatësi optimale të baterisë.
- Përdorni vetëm kabllon origjinal të karikimit USB-C për të shmangur çdo dëmtim.
- Përfundoni telefonatën tuaj përpara se ta vini në ngarkim. Nëse vini në ngarkim kufjet e fiksuar në vesh, ato do të fiken.
- Nëse kufjet nuk përdoren për një kohë të gjatë, bateria e ringarkueshme do të nisë të humbë ngarkesën e saj. Për të shmangur këtë humbje, jeni të lutur të rikarikoni plotësisht baterinë të paktën një herë në tre muaj.

## kufjet e fiksuar në vesh

Hiqni kufjet e fiksuar në vesh dhe largoni etiketat izoluese. Vendosini kufjet përsëri në kutinë e karikimit dhe mbyllni kapakun, kufjet më pas do të fillojnë të rikarikohen.

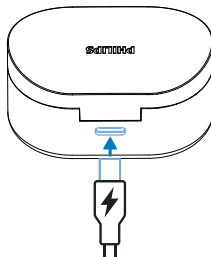


### Këshillë

- Normalisht, një ngarkim i plotë kërkon 2 orë (për kufjet e fiksuar në vesh ose kutinë e karikimit) me kabllin USB.

## Kuti karikimi

Lidhni njërën skaj të kabllit USB-C në kutinë e karikimit dhe skajin tjetër në burimin e furnizimit me energji.



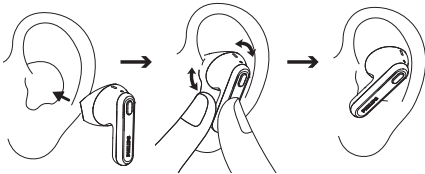
### Këshillë

- Kutia e karikimit shërben si një bateri rezervë portative për karikimin e kufjeve. Kur kutia e karikimit të jetë plotësisht e ngarkuar, ajo do t'i rikarikojë plotësisht kufjet e fiksuar në vesh 3 herë.

## Si t'i përdorni

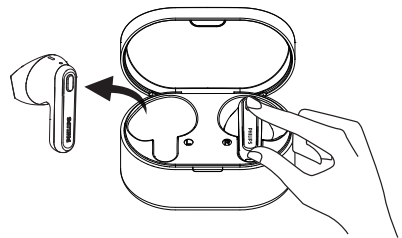
### Vendosni kufjet e fiksuar në vesh

- 1 Kontrolloni orientimin majtas ose djathtas të kufjeve të fiksuar në vesh.
- 2 Futni kufjet në veshë dhe rrotullojini pak derisa të arrihet një përshtatje e sigurt.



## Çiftoni kufjet me pajisjen tuaj Bluetooth për herë të parë

- 1 Sigurohuni që kufjet e fiksuar në vesh të jenë plotësisht të ngarkuara dhe të fikura.
- 2 Hapni kapakun e kutisë së karikimit. Nxirrni kufjet.



- ↳ Dritat LED në të dy kufjet pulsojnë në mënyrë alternative të bardhë dhe blu
  - ↳ Kufjet e fiksuar në vesh janë aktualisht në modalitetin e çiftimit dhe janë gati për t'u çiftuar me një pajisje Bluetooth (p.sh. një telefon celular)
- 3 Aktivizoni funksionin Bluetooth të pajisjes suaj Bluetooth.
  - 4 Çiftoni kufjet me pajisjen tuaj Bluetooth. Referojuni manualit të përdorimit të pajisjes suaj Bluetooth.

### Shënim

- Pas ndezjes, nëse kufjet e fiksuar në vesh nuk mund të gjejnë ndonjë pajisje Bluetooth të lidhur më parë, do të kalojnë automatikisht në modalitetin e çiftimit.

Shembulli i mëposhtëm ju tregon se si të çiftoni kufjet me pajisjen tuaj Bluetooth.

- 1 Aktivizoni funksionin Bluetooth të pajisjes suaj Bluetooth, zgjidhni **Philips TAT1138**.
- 2 Futni fjalëkalimin e kufjeve "0000" (4 zero) nëse ju kërkohet. Për ato pajisje që kanë Bluetooth 3.0 e lart (modelet më të fundit), nuk ka nevojë të futni një fjalëkalim.



Philips TAT1138

## Kufje unike me model të fiksuar në vesh (modaliteti mono)

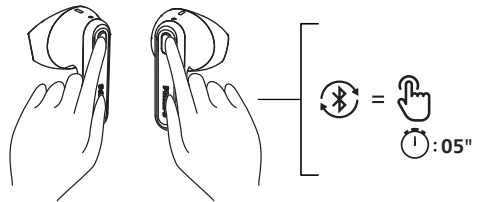
Hiqni kufjen e djathtë ose të majtë nga kutia e karikimit për përdorim mono. Kufja me model të fiksuar në vesh do të ndizet automatikisht.

### Shënim

- Asistenti zanor është i çaktivizuar në modalitetin mono.
- Merrni kufjen e dytë nga kutia e karikimit dhe ato do të çiftohen automatikisht me njëra-tjetrën.

## Çiftoni kufjet e fiksuar në vesh me një pajisje tjetër Bluetooth

Nëse kërkoni të çiftoni një pajisje tjetër Bluetooth me kufjet, mjafton të shtypni dhe mbani të shtypur MFB në të dy kufjet për 5 sekonda në modalitetin e çiftimit dhe vendoseni përsëri në kutinë e karikimit, më pas nxirreni sërish nga kutia e karikimit, zbuloni pajisjen e dytë për të kryer çiftimin si zakonisht.



### Shënim

- Kufjet e fiksuar në vesh ruajnë 4 pajisje në memorje. Nëse përpqeni të çiftoni më shumë se 4 pajisje, pajisja e çiftuar në fillim (e para) zëvendësohet me një të re.



# 4 Përdorni kufjet tuaja të fiksuara në vesh

## Lidhni kufjet e fiksuara në vesh me pajisjen tuaj Bluetooth

- 1 Aktivizoni funksionin Bluetooth të pajisjes suaj Bluetooth.
- 2 Hiqni kufjet e fiksuara në vesh nga kutia e karikimit.
  - ↳ LED blu pulson
  - ↳ Kufjet e fiksuara në vesh do të kërkojnë pajisjen e fundit të lidhur Bluetooth dhe do të rilidhen me të automatikisht. Nëse pajisja e cila lidhet në fund nuk është e disponueshme, kufjet do të hyjnë në modalitetin e çiftimit

### Këshillë

- Kufjet nuk mund të lidhen me më shumë se 1 pajisje në të njëjtën kohë. Nëse keni dy pajisje Bluetooth të çiftuara, aktivizoni vetëm funksionin Bluetooth të pajisjes që dëshironi të lidhni.
- Nëse aktivizoni funksionin Bluetooth të pajisjes suaj Bluetooth pasi të keni ndezur kufjet e fiksuara në vesh, duhet të shkoni te menyuja Bluetooth e pajisjes dhe të lidhni në mënyrë manuale kufjet me pajisjen.

### Shënim

- Nëse kufjet e fiksuara në vesh nuk arrijnë të lidhen me ndonjë pajisje Bluetooth brenda 3 minutash, ato do të fiket automatikisht për të kursyer jetën e baterisë.
- Në disa pajisje Bluetooth, lidhja mund të mos jetë automatike. Në këtë rast, duhet të shkoni te menyuja Bluetooth e pajisjes tuaj dhe të lidhni manualisht kufjet e fiksuara në vesh me pajisjen Bluetooth.

## Ndiz/fik

Detyrë	MFB	Veprim
Aktivizoni kufjet e fiksuara në vesh		Nxirrni kufjet e fiksuara në vesh nga kutia e karikimit për t'i ndezur
Fikni kufjet e fiksuara në vesh		Vendosini kufjet e fiksuara në vesh përsëri në kutinë e karikimit për t'i fikur

## Menaxhoni telefonatat dhe muzikën tuaj

### Kontrolli i muzikës

Detyrë	MFB	Veprim
Luaj ose ndalo muzikën	Kufje të fiksuara në vesh M/D	Shtypni një herë
Kënga tjetër	Kufja e djathtë	Shtypni dy herë
Kënga e mëparshme	Kufja e majtë e fiksuar në vesh	Shtypni dy herë
Rregulloni volumnin +/-		Përmes kontrollit të telefonit celular

## Kontrolli i thirrjeve telefonike

Detyrë	MFB	Veprim
Ngrirja e telefonatës	Kufje të fiksuara në vesh M/D	Shtypni një herë
Mbyllja e telefonatës/ Refuzo thirrjen telefonike	Kufje të fiksuara në vesh M/D	Shtypni dy herë

## Asistenti zanor

Detyrë	Buton	Veprim
"Asistenti i aktivizimit të zërit" (Siri/Google)	Kufje të fiksuara në vesh M/D	Shtypni dhe mbajeni të shtypur për 2 sekonda
Ndalo "Asistentin Zanor"	Kufje të fiksuara në vesh M/D	Shtypni një herë

## Gjendja e treguesit LED të kufjeve të fiksuara në vesh

Statusi i kufjeve të fiksuara në vesh	Treguesi
Kufjet e fiksuara në vesh janë të lidhura me një pajisje Bluetooth	LED i bardhë ndizet për 2 sekonda
Kufjet e fiksuara në vesh janë gati për çiftim	LED pulson në ngjyrë blu dhe të bardhë në mënyrë alternative
Kufjet e fiksuara në vesh janë të ndezura, por jo të lidhura me një pajisje Bluetooth	Drita LED e bardhë pulson çdo sekondë (fikat automatikisht pas 15 minutash)
Niveli i ulët i baterisë (kufjet e fiksuara në vesh)	LED i bardhë pulson 2 herë çdo 5 sekonda
Bateria është plotësisht e ngarkuar (kuti për karikim)	Referojuni LED të kutisë

## Gjendja e treguesit LED të kutisë së karikimit

Gjatë karikimit	Treguesi
Karikimi i kutisë	LED i bardhë pulson 1 herë çdo 1 sekondë
Karikuar plotësisht	Ndizet drita LED e bardhë

## 5 Rivendosni kufjet e fiksuara në vesh

Nëse hasni ndonjë problem çiftimi ose lidhjeje, mund të ndiqni procedurën e mëposhtme për të rivendosur kufjet tuaja të fiksuara në vesh në cilësimet e paracaktuara të fabrikës.

- 1 Në pajisjen tuaj Bluetooth, shkoni te menyja Bluetooth dhe hiqni **Philips TAT1138** nga lista e pajisjeve.
- 2 Fikni funksionin Bluetooth të pajisjes suaj Bluetooth.
- 3 Nxirrni kufjet nga kutia e karikimit dhe shtypni butonin një herë, më pas shtypni dhe mbajeni shtypur për 5 sekonda.
- 4 Rivendosini kufjet në kutinë e karikimit.
- 5 Ndiqni hapat në "Përdorni kufjet tuaja të fiksuara në vesh lidhni kufjet e fiksuara në vesh me pajisjen tuaj Bluetooth".
- 6 Çiftoni kufjet e fiksuara në vesh me pajisjen tuaj Bluetooth, zgjidhni **Philips TAT1138**.

## 6 Të dhënat teknike

- Koha e riprodhimit të muzikës: 5 + 10 orë
- Koha e karikimit: 2 orë
- Bateri litium-jon 30 mAh në çdo kufje, bateri litium-jon 250 mAh në kutinë e karikimit
- Versioni i Bluetooth: 5.3
- Profilet e përputhshme Bluetooth:
  - HFP (Profil pa përdorimin e duarve)
  - A2DP (Profil i përparuar i shpërndarjes së audios)
  - AVRCP (Profili i telekomandës audio video)
- Kodekët e mbështetur të audios: SBC
- Rrezja e frekuencës: 2,402-2,480 GHz
- Fuqia e transmetuesit: < 10 dBm
- Rrezja e veprimit: Deri në 10 metra
- Portë USB-C për karikim
- Paralajmërimi për baterinë e ulët: i disponueshëm

### Shënim

- Specifikimet mund të ndryshojnë pa paralajmërim.

# 7 Njoftim

## Deklarata e konformitetit

Nëpërmjet këtij dokumenti, MMD Hong Kong Holding Limited deklaron se produkti është në përputhje me kërkesat bazë dhe dispozitat e tjera përkatëse të Direktivës RED 2014/53/EU dhe UK Radio Equipment Regulations SI 2017 No 1206. Deklarata e Konformitetit mund të gjendet në [www.philips.com/support](http://www.philips.com/support).

## Asgjësimi i produktit dhe baterisë tuaj të vjetër



Produkti juaj është konceptuar dhe prodhuar me materiale dhe përbërës të cilësisë së lartë, të cilët mund të riciklohen dhe ripërdoren.



Ky simbol në një produkt do të thotë që produkti mbulohet nga Direktiva Evropiane 2012/19/EU.



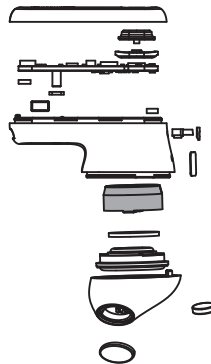
Ky simbol nënkupton që produkti përmban një bateri të integruar të rikarikueshme të mbuluar nga Direktiva Evropiane 2013/56/EU, e cila nuk mund të hidhet me mbeturinat e zakonshme shtëpiake. Ne ju këshillojmë fuqimisht ta çoni produktin tuaj në një pikë zyrtare grumbullimi ose në një qendër shërbimi Philips për të hequr në mënyrë profesionalei baterinë e rikarikueshme. Informohuni për sistemin lokal të grumbullimit të veçantë për produktet elektrike dhe elektronike dhe bateritë e rikarikueshme. Ndiqni rregullat lokale dhe mos e hidhni kurrë produktin dhe

bateritë e rikarikueshme me mbeturinat e zakonshme shtëpiake. Asgjësimi i duhur e produkteve të vjetra dhe baterive të rikarikueshme ndihmon në parandalimin e pasojave negative për mjedisin dhe shëndetin e njeriut.

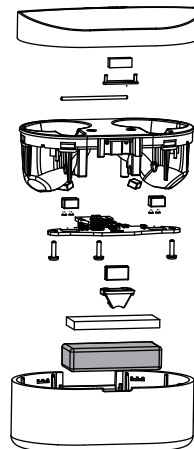
## Hiqni baterinë e integruar

Nëse nuk ka sistem grumbullimi/riciklimi për produktet elektronike në vendin tuaj, mund ta mbroni mjedisin duke hequr dhe ricikluar baterinë përpara se të hidhni kufjet e fiksuara në vesh.

- Sigurohuni që kufjet e fiksuara në vesh të jenë shkëputur nga kutia e karikimit përpara se të hiqni baterinë.



- Sigurohuni që kutia e karikimit të jetë shkëputur nga kabloja USB e karikimit përpara se të hiqni baterinë.



---

## Pajtueshmëria me EMF

Ky produkt përputhet me të gjitha standardet dhe rregulloret në fuqi në lidhje me ekspozimin ndaj fushave elektromagnetike.

---

## Informacion mjedisor

Janë hequr të gjitha paketimet e panevojshme. Jemi munduar që paketimi të ndahet lehtësisht në tre materiale: karton (kuti), shkumë polistireni (amortizator) dhe polietilen (qese, fletë shkumë mbrojtëse). Sistemi juaj përbëhet nga materiale të cilat mund të riciklohen dhe ripërdoren nëse çmontohen nga një kompani e specializuar. Ju lutemi respektoni rregulloret lokale në lidhje me asgjësimin e materialeve të paketimit, baterive të shteruara dhe pajisjeve të vjetra.

---

## Njoftimi i pajtueshmërisë

Pajisja përputhet me rregullat e FCC, Pjesa 15. Funkzionimi i nënshtrohet dy kushteve të mëposhtme:

1. **Kjo pajisje mund të mos shkaktojë ndërhyrje të dëmshme dhe**
2. **Kjo pajisje duhet të pranojë çdo ndërhyrje të marrë, duke përfshirë ndërhyrjen që mund të shkaktojë funksionim të padëshiruar.**

### Rregullat e FCC

Kjo pajisje është testuar dhe është gjetur se përputhet me kufizimet për një pajisje dixhitale të Klasit B, në përputhje me pjesën 15 të Rregullave FCC. Këto kufizime janë krijuar për të siguruar mbrojtje të arsyeshme kundër ndërhyrjeve të dëmshme në një instalim banesë. Kjo pajisje gjeneron, përdor dhe mund të rrezatojë energji radiofrekuence

dhe, nëse nuk instalohet dhe përdoret në përputhje me manualin e udhëzimeve, mund të shkaktojë ndërhyrje të dëmshme në komunikimet radio. Sidoqoftë, nuk ka asnjë garanci që nuk do të ketë ndërhyrje në një instalim të caktuar. Nëse kjo pajisje shkakton ndërhyrje të dëmshme në marrjen e radios ose televizionit, e cila mund të përcaktohet duke fikur dhe nderur pajisjen, përdoruesi inkurajohet të përpiqet për korrigjimin e ndërhyrjes duke përdorur një ose më shumë nga masat e mëposhtme:

- Riorientoni ose zhvendosni antenën marrëse.
- Rritni nivelin e ndarjes ndërmjet pajisjes dhe marrësit.
- Futeni pajisjen në një prizë në një qark të ndryshëm nga ai me të cilin është lidhur marrësi.
- Konsultohuni me tregtarin ose një teknik me përvojë radio/TV për ndihmë.

### Deklarata e FCC për ekspozimin ndaj rrezatimit:

Kjo pajisje përputhet me limitet e ekspozimit ndaj rrezatimit FCC të përcaktuara për një mjedis të pakontrolluar.

Ky transmetues nuk duhet të bashkëvendoset ose të përdoret në lidhje me ndonjë antenë ose transmetues tjetër.

**Kujdes:** Përdoruesi paralajmërohet se ndryshimet ose modifikimet që nuk miratohen shprehimisht nga pala përgjegjëse për pajtueshmërinë mund të anulojnë autoritetin e përdoruesit për të përdorur pajisjen.

### Kanada:

Kjo pajisje përmban transmetues/ marrës të përjashtuar nga licenca që përputhen me përjashtimin nga licenca për Inovacionin, Shkencën dhe Zhvillimin Ekonomik të Kanadasë. Funkzionimi i nënshtrohet dy kushteve të mëposhtme:

(1) Kjo pajisje s'mund të shkaktojë interferencë. (2) Kjo pajisje duhet të pranojë çdo interferencë, duke përfshirë edhe interferencën që mund të shkaktojë funksionim të padëshiruar të pajisjes.

L'émetteur/récepteur exempt de licence contenu dans le présent appareil est conforme aux CNR d'Innovation, Sciences et Développement économique Canada applicables aux appareils radio exempts de licence.

L'exploitation est autorisée aux deux conditions suivantes : (1) L'appareil ne doit pas produire de brouillage ; (2) L'appareil doit accepter tout brouillage radioélectrique subi, même si le brouillage est susceptible d'en compromettre le fonctionnement.

CAN ICES-003(B)/NMB-003(B)

#### **Deklarata IC e ekspozimit ndaj rrezatimit:**

Kjo pajisje përputhet me limitet kanadeze të ekspozimit ndaj rrezatimit të përcaktuara për mjedise të pakontrolluara.

Ky transmetues nuk duhet të bashkëvendoset ose të përdoret në lidhje me ndonjë antenë ose transmetues tjetër.

# 8 Markat tregtare

---

## Bluetooth

Marka e fjalës dhe logot Bluetooth® janë marka tregtare të regjistruara në pronësi të Bluetooth SIG, Inc. dhe çdo përdorim i këtyre markave nga MMD Hong Kong Holding Limited bëhet me licencë. Markat dhe emrat e tjerë tregtarë janë ato të pronarëve të tyre përkatës.

---

## Siri

Siri është një markë tregtare e Apple Inc., e regjistruar në SHBA dhe vende të tjera.

---

## Google

Google dhe Google Play janë marka tregtare të Google LLC.



# 9 Pyetjet e bëra shpesh

## **Kufjet e mia Bluetooth me model të fiksuar në vesh nuk ndizen.**

Niveli i baterisë është i ulët. Vini në karikim kufjet e fiksuara në vesh.

## **Nuk mund t'i çiftoj kufjet e mia Bluetooth të fiksuara në vesh me pajisjen time Bluetooth.**

Bluetooth-i është i çaktivizuar. Aktivizoni funksionin Bluetooth në pajisjen tuaj Bluetooth dhe hapni pajisjen Bluetooth përpara se të ndizni kufjet e fiksuara në vesh.

## **Çiftimi nuk funksionon.**

- Vendosni të dy kufjet ë fiksuara në vesh në kutinë e karikimit.
- Sigurohuni që të keni çaktivizuar funksionin Bluetooth të çdo pajisjeje Bluetooth të lidhur më parë.
- Në pajisjen tuaj Bluetooth, fshini "Philips TAT1138" nga lista Bluetooth.
- Çiftoni kufjet tuaja të fiksuara në vesh (shihni "Çiftoni kufjet me pajisjen tuaj Bluetooth për herë të parë" në faqen 6).

## **Pajisja Bluetooth nuk mund t'i gjejë kufjet e fiksuara në vesh.**

- Kufjet e fiksuara në vesh mund të lidhen me një pajisje të çiftuar më parë. Fikni pajisjen e lidhur ose zhvendoseni atë jashtë rrezes së veprimit.
- Çiftimi mund të jetë rivendosur ose kufjet e fiksuara në vesh janë çiftuar më parë me një pajisje tjetër. Çiftoni sërish kufjet e fiksuara në vesh me pajisjen Bluetooth siç përshkruhet në manualin e përdorimit. (shihni 'Çiftoni kufjet me pajisjen tuaj Bluetooth për herë të parë' në faqen 6).

**Kufjet e mia Bluetooth me model të fiksuar në vesh janë të lidhura me një telefon celular me Bluetooth ku është aktivizuar stereo, por muzika riprodhohet vetëm në autoparlantin e telefonit celular.**

Referojuni manualit të përdorimit të telefonit tuaj celular. Zgjdhni për të dëgjuar muzikë përmes kufjeve ë fiksuara në vesh.

## **Cilësia e audios është e dobët dhe mund të dëgjohej një zhurmë kërcitjeje.**

- Pajisja Bluetooth është jashtë rrezes. Zvogëloni distancën midis kufjeve tuaja të fiksuara në vesh dhe pajisjes Bluetooth ose hiqni pengesat midis tyre.
- Karikoni kufjet tuaja të fiksuara në vesh.

## **Cilësia e audios është e dobët kur transmetohet nga një telefon celular, është shumë e ngadaltë ose transmetimi nuk funksionon fare.**

Sigurohuni që telefoni juaj celular jo vetëm që mbështet HFP (mono) por gjithashtu mbështet A2DP dhe është i pajtueshëm me BT4.0x (ose më i përparuar) (shih 'Të dhënat teknike' në faqen 11).

## **Kufja e djathtë dhe të majtë janë shkëputur nga njëra-tjetra.**

- Vendosni të dy kufjet në kutinë e karikimit, mbajeni kapakun të hapur.
- Shtypni shpejt butonin e kutisë 3 herë.



2023 © MMD Hong Kong Holding Limited. Të gjitha të drejtat e rezervuara. Specifikimet mund të ndryshojnë pa paralajmërim. Philips dhe stema Philips Shield janë marka tregtare të regjistruara të Koninklijke Philips N.V. dhe përdoren me licencë. Ky produkt është prodhuar dhe shitet nën përgjegjësinë e MMD Hong Kong Holding Limited ose një prej filialeve të tij, dhe MMD Hong Kong Holding Limited është garantuesi në lidhje me këtë produkt. Të gjithë emrat e tjerë të kompanive dhe produkteve mund të jenë marka tregtare të kompanive të saj përkatëse me të cilat janë të lidhura.

