

# Altijd tot uw dienst

Ga voor registratie van uw product en ondersteuning naar  
[www.philips.com/support](http://www.philips.com/support)

BT100



## Gebruiksaanwijzing

**PHILIPS**



# Inhoudsopgave

---

<b>1</b>	<b>Belangrijk</b>	<b>2</b>
	Veiligheid	2
	Kennisgeving	3

---

<b>2</b>	<b>Uw draagbare luidspreker</b>	<b>5</b>
	Introductie	5
	Wat zit er in de doos?	5
	Overzicht van de luidspreker	6

---

<b>3</b>	<b>Aan de slag</b>	<b>8</b>
	De ingebouwde accu opladen	8
	Een bron selecteren of uitschakelen	9

---

<b>4</b>	<b>Bluetooth-apparaten gebruiken</b>	<b>10</b>
	Een apparaat verbinden	10
	Audio afspelen via Bluetooth	11
	Bellen	12

---

<b>5</b>	<b>Naar een extern apparaat luisteren</b>	<b>13</b>
----------	---	-----------

---

<b>6</b>	<b>Productinformatie</b>	<b>14</b>
	Versterker	14
	Bluetooth	14
	Algemene informatie	14

---

<b>7</b>	<b>Problemen oplossen</b>	<b>15</b>
	Algemeen	15
	Over Bluetooth-apparaten	16

# 1 Belangrijk

---

## Veiligheid

---

### Belangrijke veiligheidsinstructies

- Let op waarschuwingen.
- Volg alle instructies.
- Plaats dit apparaat niet nabij water.
- Dek de ventilatieopeningen niet af. Installeer dit apparaat volgens de instructies van de fabrikant.
- Installeer dit apparaat niet in de nabijheid van warmtebronnen zoals radiatoren, warmeluchtroosters, kachels of andere apparaten (zoals versterkers) die warmte produceren.
- Gebruik uitsluitend door de fabrikant gespecificeerde toebehoren/accessoires.
- Laat al het onderhoud verrichten door erkend onderhoudspersoneel. Onderhoud is vereist wanneer het apparaat, het netsnoer of de stekker is beschadigd, wanneer er vloeistof in het apparaat is gekomen of er een voorwerp op het apparaat is gevallen, wanneer het apparaat is blootgesteld aan regen of vocht, wanneer het apparaat niet goed functioneert of wanneer het is gevallen.
- Apparaten niet blootstellen aan vocht.
- Plaats niets op het apparaat dat gevaar kan opleveren, zoals een glas water of een brandende kaars.
- Er bestaat explosiegevaar als de batterij onjuist wordt vervangen. Vervang de batterij uitsluitend met een batterij van hetzelfde of een gelijkwaardig type.



#### Waarschuwing

- Verwijder de behuizing van dit apparaat nooit.
- Geen enkel onderdeel van dit apparaat hoeft ooit te worden gesmeerd.
- Plaats dit apparaat nooit op andere elektrische apparatuur.

---

## Kennisgeving

Eventuele wijzigingen of modificaties aan het apparaat die niet uitdrukkelijk zijn goedgekeurd door WOOX Innovations kunnen tot gevolg hebben dat gebruikers het recht verliezen het apparaat te gebruiken.

# CE 0168

Dit product voldoet aan de vereisten met betrekking tot radiostoring van de Europese Unie.

WOOX Innovations verklaart hierbij dat dit product voldoet aan de essentiële vereisten en andere relevante bepalingen van richtlijn 1999/5/EG. U kunt de conformiteitsverklaring lezen op [www.philips.com/support](http://www.philips.com/support).

---

## Verwijdering van uw oude product



Uw product is vervaardigd van kwalitatief hoogwaardige materialen en onderdelen die kunnen worden gerecycleerd en herbruikt.



Als u op uw product een symbool met een doorgekruiste afvalcontainer ziet, betekent dit dat het product valt onder de EU-richtlijn 2002/96/EG.

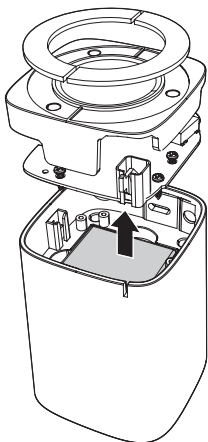
Win inlichtingen in over de manier waarop elektrische en elektronische producten in uw regio gescheiden worden ingezameld.

Neem bij de verwijdering van oude producten de lokale wetgeving in acht en doe deze producten niet bij het gewone huishoudelijke afval. Als u oude producten correct verwijderd, voorkomt u negatieve gevolgen voor het milieu en de volksgezondheid.



Uw product bevat batterijen die, overeenkomstig de Europese richtlijn 2006/66/EG, niet bij het gewone huishoudelijke afval mogen worden weggegooid. Win informatie in over de lokale wetgeving omtrent de gescheiden inzameling van batterijen. Door u op de juiste wijze van de batterijen te ontdoen, voorkomt u negatieve gevolgen voor het milieu en de volksgezondheid.

Breng uw product altijd naar een deskundige om de ingebouwde batterij te laten verwijderen.



### Milieu-informatie

Er is geen overbodig verpakkingsmateriaal gebruikt. We hebben ervoor gezorgd dat de verpakking gemakkelijk kan worden gescheiden in drie materialen: karton (de doos), polystyreen (buffer) en polyethyleen (zakken en afdekking). Het systeem bestaat uit materialen die kunnen worden gerecycled en opnieuw kunnen worden gebruikt wanneer het wordt gedemonteerd door een gespecialiseerd bedrijf. Houd u aan de plaatselijke regelgeving inzake het weggooien van verpakkingsmateriaal, lege batterijen en oude apparatuur.

### Bluetooth

Het woordmerk en de logo's van Bluetooth® zijn gedeponeerde handelsmerken van Bluetooth SIG, Inc. en het gebruik daarvan door WOOX Innovations is onder licentie.



#### Opmerking

- Het typeplaatje bevindt zich aan de onderkant van het apparaat.

## 2 Uw draagbare luidspreker

Gefeliciteerd met uw aankoop en welkom bij Philips! Als u volledig wilt profiteren van de ondersteuning die Philips biedt, kunt u uw product registreren op [www.philips.com/welcome](http://www.philips.com/welcome).

---

### Introductie

Met deze luidspreker kunt u:

- naar audio van een extern apparaat luisteren via een Bluetooth-verbinding,
- naar audio van een extern apparaat luisteren via de **AUX**-aansluiting, en
- telefoongesprekken voeren.

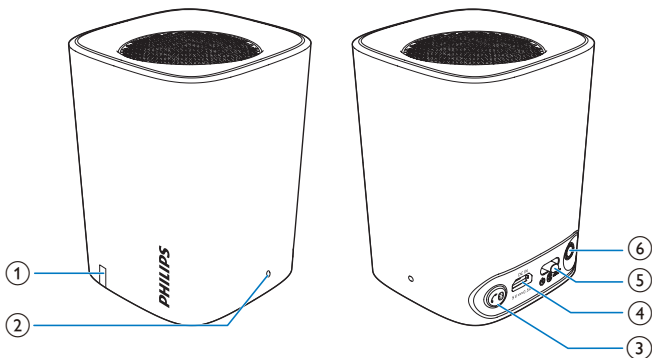
---

### Wat zit er in de doos?

Controleer de inhoud van het pakket:

- Apparaat
- USB-kabel
- Korte gebruikershandleiding
- Veiligheidsblad

## Overzicht van de luidspreker



### ① Accu/Bluetooth-indicator

- Licht op, knippert of dooft afhankelijk van de status van de BT100.
- Zie de gedeelten Oplaadindicator en Bluetooth-indicator voor meer informatie.

### ② Geïntegreerde microfoon

### ③

- Druk op deze knop om een inkomende oproep te beantwoorden.
- Druk op deze knop om het huidige gesprek te beëindigen.
- Houd deze knop 3 seconden ingedrukt als u een inkomende oproep wilt weigeren.
- Houd deze knop 3 seconden ingedrukt als u oproepen wilt overschakelen tussen de BT100 en uw mobiele telefoon.
- Houd deze knop in de Bluetooth-modus 8 seconden ingedrukt als u de koppelgegevens wilt wissen.

### ④ DC IN

- Laad de BT100 op via de USB-kabel.



⑤ **OFF  AUX**

- Schuif deze knop om de Bluetooth- of AUX IN-modus te selecteren.
- Schuif deze knop om de luidspreker uit te schakelen.

⑥ **AUX**

- Voor aansluiting van een externe speler.

# 3 Aan de slag

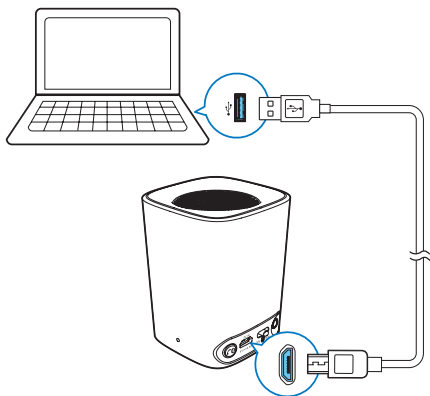
Volg altijd de instructies in dit hoofdstuk op volgorde.

## De ingebouwde accu opladen

De **BT100** bevat een ingebouwde accu.

### Opmerking

- Laad de accu volledig op voordat u het apparaat gebruikt.



Sluit de USB-kabel aan op

- de **DC IN**-aansluiting van de luidspreker; en
- een USB-aansluiting van een computer.

## Oplaadindicator


	Indicator	Batterij
In de Bluetooth-modus	Knippert blauw/brandt blauw (afhankelijk van de actieve status)	Bezig met opladen
	Knippert blauw/brandt blauw (afhankelijk van de actieve status)	Volledig opgeladen
In de AUX IN-modus	Knippert wit	Bezig met opladen
	Constant wit	Volledig opgeladen
In de OFF-modus	Knippert wit	Bezig met opladen
	OFF	Volledig opgeladen




### Opmerking

- als **BT100** in de Bluetooth-modus staat en de accu leeg is, wordt het apparaat automatisch uitgeschakeld. De Bluetooth-indicator knippert wit tijdens het opladen. U kunt terugkeren naar de Bluetooth-modus door de **BT100** uit te schakelen en de Bluetooth-modus opnieuw te selecteren.

## Een bron selecteren of uitschakelen

Schuif de **OFF**  **AUX**-knop om een bron te selecteren of de BT100 uit te schakelen.

-  : naar een extern Bluetooth-apparaat luisteren via een Bluetooth-verbinding.
- AUX IN**: naar een extern apparaat luisteren via een audio-invoerkabel.
- OFF**: de BT100 uitschakelen.

## 4 Bluetooth-apparaten gebruiken

Met deze luidspreker kunt u naar audio van een speler luisteren of via Bluetooth een telefoongesprek voeren.



### Opmerking

- Controleer of er geen audio-invoerkabel op de **AUX**-aansluiting is aangesloten.
- Philips kan niet garanderen dat dit apparaat compatibel is met alle Bluetooth-apparaten.
- Raadpleeg de gebruikershandleiding om te controleren of het apparaat compatibel is met Bluetooth voordat u het apparaat met dit systeem koppelt.
- Het product heeft een geheugenfunctie voor maximaal 8 gekoppelde apparaten.
- Controleer of de Bluetooth-functie is ingeschakeld op uw apparaat en uw apparaat zichtbaar is voor alle andere Bluetooth-apparaten.
- Obstakels tussen dit systeem en een Bluetooth-apparaat kunnen het bereik verkleinen.
- Houd dit systeem uit de buurt van andere elektronische apparatuur die voor storing kan zorgen.

## Een apparaat verbinden

- 1 Zet de schuifknop op .
- 2 Zoek op uw Bluetooth-apparaat naar de **BT100**.
- 3 Selecteer de **PHILIPS BT100** in de apparaatlijst.
  - Bevestig dat u een Bluetooth-verbinding tot stand wilt brengen met de **PHILIPS BT100** als u daarom wordt gevraagd.
  - Voer het wachtwoord **0000** in (indien vereist) en bevestig uw invoer.

↳ De **BT100** geeft twee pieptonen wanneer de Bluetooth-verbinding tot stand is gebracht.

### Bluetooth-indicator

Het LED-lampje aan de bovenkant geeft de status van de Bluetooth-verbinding aan.

Indicator	Bluetooth-verbinding
Knippert blauw	Bezig met verbinding of wacht op verbinding
Constant blauw	Verbonden

---

## De verbinding met een apparaat verbreken

- Schakel de Bluetooth-verbinding met de **BT100** uit op uw apparaat.
- Of houd op de **BT100** de knop  ingedrukt wanneer u niet aan het bellen bent.



### Opmerking

- Verbreek de verbinding met het huidige apparaat voordat u verbinding maakt met een ander Bluetooth-apparaat.

---

## Een apparaat opnieuw verbinden

- Voor een gekoppeld Bluetooth-apparaat waarop automatisch opnieuw verbinding wordt gemaakt, maakt dit product opnieuw verbinding zodra het is gedetecteerd.
- Voor een gekoppeld Bluetooth-apparaat dat automatisch opnieuw verbinding maken niet ondersteunt, maakt u handmatig opnieuw verbinding.

---

## Audio afspelen via Bluetooth



### Opmerking

- Als er een inkomende oproep is op de verbonden mobiele telefoon, wordt de muziek onderbroken.

---


Knoppen	Functies
---------	----------



	Houd 8 seconden ingedrukt om de Bluetooth-koppelingsgegevens te wissen.
--	---

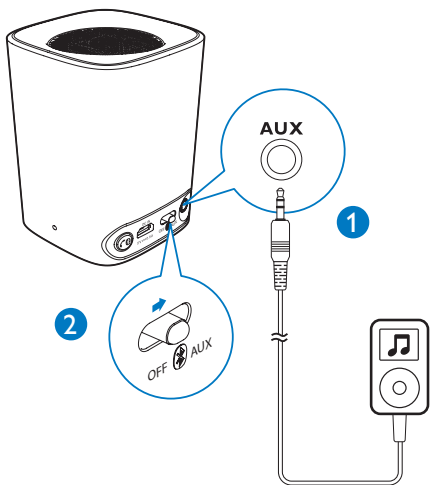
# Bellen

## Knopfuncties in de Bluetooth-modus

Knoppen	Status	Functies
	Inkomend gesprek	Druk op deze knop om een inkomende oproep te beantwoorden. Houd deze knop meer dan 3 seconden ingedrukt als u een inkomende oproep wilt weigeren.
	Tijdens een gesprek	Druk op deze knop om het huidige gesprek te beëindigen. Houd deze knop meer dan 3 seconden ingedrukt als u de oproep wilt overschakelen tussen de <b>BT100</b> en de mobiele telefoon.

## 5 Naar een extern apparaat luisteren

U kunt met de **BT100** naar een extern audioapparaat zoals een MP3-speler luisteren.



- 1 Verbind een audio-invoerkabel met aan beide einden een aansluiting van 3,5 mm op
  - de **AUX**-aansluiting op dit product, en
  - de hoofdtelefoonaansluiting op het externe apparaat.
- 2 Schuif de knop naar **AUX**.
- 3 Speel audio af op het externe apparaat (raadpleeg de desbetreffende gebruikershandleiding).

# 6 Productinformatie



## Opmerking

- Productinformatie kan zonder voorafgaande kennisgeving worden gewijzigd.

## Versterker

Nominaal uitgangsvermogen	2 W RMS
Signaal-ruisverhouding	> 70 dB
Aux-in-kabel	300 mV RMS, 10.000 ohm

## Bluetooth

Bluetooth-specificaties	V3.0+ EDR
Ondersteunde profielen	HFPv1.5, AD2Pv1.2
Geavanceerde functies	Echo- en ruisonderdrukking
Bereik	Gezichtsveld: 10 m

## Algemene informatie

DC-ingangsvermogen	USB: 5 V, 500 mA;
Ingebouwde li-polymeerbatterij	3,7V 500 mA <sup>H</sup>
Batterijduur	>8 uur
Afmetingen - apparaat (l x b x h)	63 x 63 x 82 mm
Gewicht - apparaat	0,18 kg



# 7 Problemen oplossen



## Waarschuwing

- Verwijder de behuizing van dit apparaat nooit.

Probeer het apparaat nooit zelf te repareren. Hierdoor wordt de garantie ongeldig. Als er zich problemen voordoen bij het gebruik van dit apparaat, controleer dan het volgende voordat u om service vraagt. Als het probleem onopgelost blijft, gaat u naar de website van Philips ([www.philips.com/support](http://www.philips.com/support)). Als u contact opneemt met Philips, zorg er dan voor dat u het apparaat, het modelnummer en het serienummer bij de hand hebt.

---

## Algemeen

### Geen stroom

- Laad uw luidspreker op.

### Geen geluid

- Pas het volume aan op het verbonden apparaat.
- Zorg ervoor dat er geen audio-invoerkabel is aangesloten op de **AUX**-aansluiting wanneer u via Bluetooth naar audio luistert.
- Controleer of uw Bluetooth-apparaat zich binnen het effectieve werkbereik bevindt.

### Geen reactie van de luidspreker

- Start de luidspreker opnieuw op.

---

## Over Bluetooth-apparaten

**De geluidskwaliteit is slecht nadat een Bluetooth-apparaat is aangesloten.**

- De Bluetooth-ontvangst is slecht. Plaats het apparaat dichterbij dit product of verwijder obstakels die zich ertussen bevinden.

**Kan geen verbinding maken met het apparaat.**

- De Bluetooth-functie van het apparaat is niet ingeschakeld. Raadpleeg de handleiding van het apparaat voor informatie over het inschakelen van deze functie.
- Dit product is al verbonden met een ander Bluetooth-apparaat. Koppel dat apparaat los en probeer het vervolgens opnieuw.

**De verbinding met het gekoppelde apparaat wordt voortdurend in- en uitgeschakeld.**

- De Bluetooth-ontvangst is slecht. Plaats het apparaat dichterbij dit product of verwijder obstakels die zich ertussen bevinden.
- Bij sommige apparaten wordt de Bluetooth-verbinding automatisch uitgeschakeld om energie te besparen. Dit betekent niet dat er zich een storing in dit product voordoet.





Specifications are subject to change without notice  
2014 © WOOX Innovations Limited. All rights reserved. Philips  
and the Philips' Shield Emblem are registered trademarks of  
Koninklijke Philips N.V. and are used by WOOX Innovations  
Limited under license from Koninklijke Philips N.V.

BT100\_00\_UM\_V2.0

