

Aina apuna

Rekisteröi tuote, voit käyttää tukipalvelua osoitteessa
www.philips.com/support

AZ318



Käyttöopas

PHILIPS

Sisällysluettelo

1	Turvallisuus	2
2	Huomautus	3
3	CD Soundmachine -soitin	4
	Johdanto	4
	Toimituksen sisältö	4
	Päälaitteen yleiskuvaus	5
4	Aloitus	6
	Virran kytkeminen	6
	Käynnistäminen	7
	Virran katkaiseminen	7
5	Toistaminen	8
	Levyn toistaminen	8
	Toistaminen USB-laitteista	8
	FM-radion kuunteleminen	8
	Toistaminen ulkoisesta laitteesta	9
	Äänenvoimakkuuden säätäminen	9
	Dynaamisen bassotehostuksen kytkeminen käyttöön tai pois käytöstä.	9
6	Toistovaihtoehdot	10
	Toiston hallinta	10
	Raitojen ohjelmointi	10
7	Tuotetiedot	11
	Teknisiä tietoja	11
	Tuetut MP3-levy muodot	12
	Tietoja USB-toistettavuudesta	12
	Huolto	12
8	Vianmääritys	13

1 Turvallisuus

Turvasymbolit



Salama kuvaa laitteessa olevaa eristämätöntä materiaalia, joka voi aiheuttaa sähköiskun. Turvallisuussyistä laitteen kantta ei saa irrottaa. Huutomerkki kiinnittää huomiota kohtiin, joiden toimintaan on erityisesti tutustuttava lukemalla laitteen oppaat, jotta laitteen käyttö- ja huolto-ongelmat voidaan välttää.

VAROITUS: Tulipalon ja sähköiskun välttämiseksi laitetta ei saa altistaa sateelle tai kosteudelle.

Nesteitä sisältäviä esineitä, esimerkiksi maljakoita, ei saa laittaa laitteen päälle.

VAROITUS: Sähköiskun välttämiseksi sovita liittimen leveä osa liitännän leveään osaan kunnolla.



Vakava varoitus

- Älä koskaan avaa laitteen runkoa.
 - Älä koskaan voitele mitään laitteen osaa.
 - Älä katso laitteen sisällä olevaan lasersäteeseen.
 - Älä koskaan aseta laitetta muiden laitteiden päälle.
 - Älä säilytä laitetta suorassa auringonvalossa tai liekkien tai lämmönlähteiden läheisyydessä.
 - Varmista, että virtajohto tai pistoke on sijoitettu niin, että voit helposti irrottaa laitteen virtalähteestä.
-
- Suojaa laite tippuvalta vedeltä tai roiskeilta.
 - Älä aseta laitteen päälle mitään sitä mahdollisesti vahingoittavia esineitä, kuten nestettä sisältäviä esineitä tai kynttilöitä.
 - Kun laitteen virta katkaistaan irrottamalla pistoke tai laitteen katkaisimesta, laite on helppo ottaa uudelleen käyttöön.
 - Varmista, että tuotteen ympärillä on tarpeeksi tilaa tuuletukselle.

- Paristojen käytön VAROITUS – Paristojen vuotamisesta johtuvia vahinkoja voi estää toimimalla seuraavilla tavoilla:
 - Asenna paristot oikein, laitteen ja paristojen navat (+ ja -) vastakkain.
 - Akkuja tai paristoja (pakkauksessa olevia tai asennettuja) ei saa altistaa korkeille lämpötiloille, esimerkiksi auringonvalolle tai tullelle.
 - Poista paristot, jos laite on pitkään käyttämättä.
- Käytä ainoastaan valmistajan määrittelemiä lisälaitteita.



Varoitus

- Muiden kuin tässä mainittujen säätimien käyttäminen tai toimintojen suorittaminen muulla kuin tässä mainituilla tavoilla voivat aiheuttaa altistumisen vaaralliselle laservalolle tai vaaran laitteen käytössä.

2 Huomautus

Tämän laitteen muuttaminen tai muokkaaminen muulla kuin Gibson Innovationsin erityisesti hyväksymällä tavalla voi mitätöidä käyttäjän valtuudet laitteen käyttämiseen.

Gibson Innovations vakuuttaa täten, että tämä tuote on direktiivin 2014/53/EU oleellisten vaatimusten ja tuotetta koskevien direktiivin muiden säännösten mukainen. Vaatimustenmukaisuusvakuutus on saatavilla osoitteessa www.philips.com/support.

Vanhan tuotteen hävittäminen



Tuotteen suunnittelussa ja valmistuksessa on käytetty laadukkaita materiaaleja ja osia, jotka voidaan kierrättää ja käyttää uudelleen.



Tämä kuvake tarkoittaa, että tuote kuuluu Euroopan parlamentin ja neuvoston direktiivin 2012/19/EU soveltamisalaan. Tutustu paikalliseen sähkö- ja elektroniikkalaitteiden keräysjärjestelmään. Noudata paikallisia säädöksiä äläkä hävitä tuotetta tavallisen talousjätteen mukana. Vanhojen tuotteiden asianmukainen hävittäminen auttaa ehkäisemään ympäristölle ja ihmisille mahdollisesti koituvia haittavaikutuksia.

Ympäristötietoja

Kaikki tarpeeton pakkausmateriaali on jätetty pois. Pyrimme siihen, että pakkauksen materiaalit on helppo jakaa kolmeen osaan: pahviin (laatikko), paperimassaan (pehmuste) ja polyeteeniin (pussit, suojamuoviarkki). Järjestelmä koostuu materiaaleista, jotka voidaan kierrättää ja käyttää uudelleen, jos järjestelmän hajottamisen hoitaa siihen erikoistunut yritys. Noudata paikallisia pakkausmateriaaleja, vanhoja

paristoja ja käytöstä poistettuja laitteita koskevia kierrätysohjeita.

Tässä laitteessa on seuraavat tarrat:



Laiteluokan II symboli



Tämä symboli osoittaa, että laitteessa on kaksinkertainen eristysjärjestelmä.

Huomautus

- Tyypikilpi on laitteen takaosassa.

3 CD Soundmachine -soitin

Johdanto

Tällä laitteella voit:

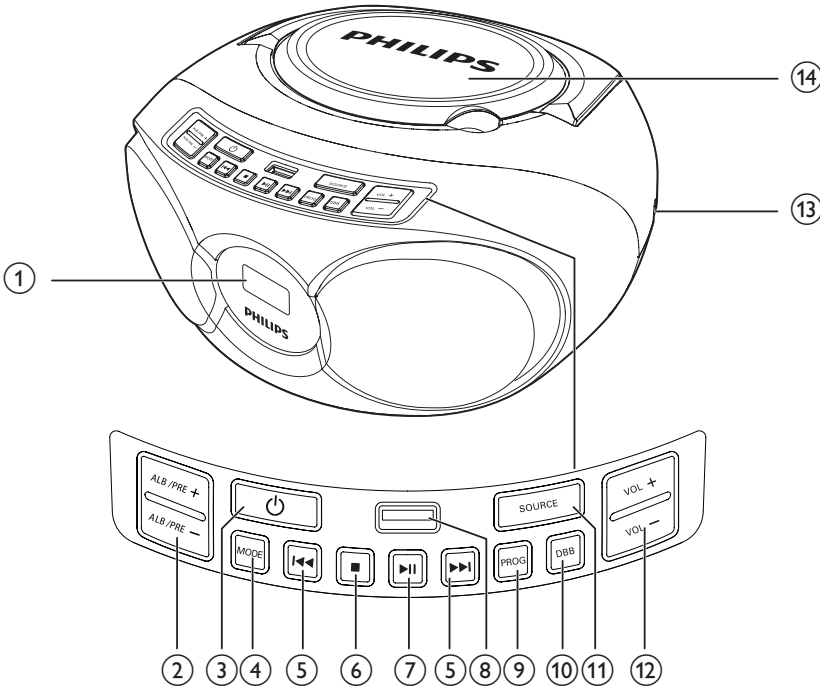
- kuunnella ääntä levyiltä, USB-laitteista ja muista ulkoisista laitteista
- kuunnella FM-radioasemia

Toimituksen sisältö

Tarkista pakkauksen sisältö:

- Päälaite
- Virtajohto
- Lyhyt käyttöopas
- Turvallisuus- ja lakitietövihko

Päälaitteen yleiskuvaus



① **Näyttö**

② **ALB/PRE-/ALB/PRE+**

- Siirtyminen edelliseen tai seuraavaan albumiin.
- Pikavalinta-aseman valitseminen.

③ **⏻**

- CD-soittimen käynnistäminen ja sulkeminen.

④ **MODE**

- Valitse uusintatoisto- tai satunnaistoistotila.

⑤ **⏮ / ⏭**

- Siirry edelliseen tai seuraavaan kappaleeseen.
- Haku raidassa.

⑥ **■**

- Toiston lopettaminen.
- Ohjelman poistaminen.

⑦ **▶▶**

- Toiston aloittaminen tai keskeyttäminen.

⑧ **🔌**

- USB-liitäntä

⑨ **PROG**

- Raitojen ohjelmointi.
- Radioasemien ohjelmointi.

⑩ **DBB**

- DBE-bassokorostuksen ottaminen käyttöön tai poistaminen käytöstä.

⑪ **SOURCE**

- Lähteen valitseminen.

⑫ **VOL -/VOL +**

- Äänenvoimakkuuden säätäminen.

⑬ **AUDIO-IN**

- Ulkoisen äänentoistolaitteen liittäminen.

⑭ **Levykellka**

4 Aloitus

Noudata aina tämän luvun ohjeita järjestyksessä. Jos otat yhteyttä Philipsiin, sinulta kysytään laitteen mallia ja sarjanumeroita. Malli- ja sarjanumero ovat laitteen pohjassa. Kirjoita numerot tähän:

Mallinumero _____
Sarjanumero _____

Virran kytkeminen

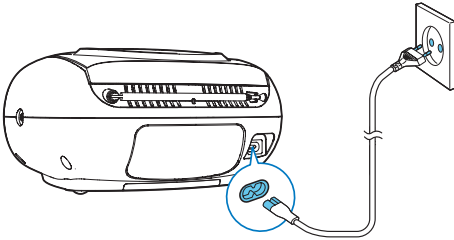
Laitteen virtalähteenä voi käyttää joko verkkovirtaa tai paristoja.

Virta

! Vakava varoitus

- Tuotteen vahingoittumisen vaara! Varmista, että virtalähteen jännite vastaa laitteen takapaneeliin tai pohjaan merkittyä jännitettä.
- Sähköiskun vaara. Irrota virtajohto aina tarttumalla pistokkeeseen tai verkkolaitteeseen ja vetämällä se pistorasiasta. Älä vedä johdosta.

- 1 Säädä laitteen pohjassa oleva jännitteen säädin paikalliseen verkkojännitteeseen sopivaksi.
- 2 Liitä virtajohto:
 - laitteen AC ~ -liitäntään.
 - pistorasiaan.



Akun virta

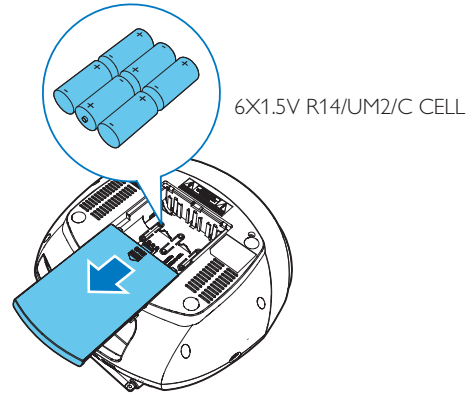
! Varoitus

- Räjähdyksivaara! Älä altista paristoja lämmölle, auringonvalolle tai tulelle. Älä hävitä paristoja polttamalla.
- Paristot ovat ongelmajätettä: toimita käytetyt paristot keräyspisteeseen.

☰ Huomautus

- Laitteen mukana ei toimiteta paristoja.

- 1 Avaa paristolokero.
- 2 Aseta paikoilleen 6 paristoa (tyyppi: R14/UM2 / C CELL) kuvan mukaisesti oikein päin (+/-).
- 3 Sulje paristolokero.



Käynnistäminen

Kytke CD-soitin käyttöön painamalla ϕ -painiketta.

Siirtyminen valmiustilaan

- CD-soitin siirtyy automaattisesti valmiustilaan, jos se ei vastaanota äänisignaalia yli 15 minuuttia.
- CD-soitin siirtyy automaattisesti valmiustilaan, jos toisto pysäytetään CD-tilassa yli 15 minuutiksi.
- Laite palautuu valmiustilasta, kun ϕ - tai **SOURCE**-painiketta painetaan.

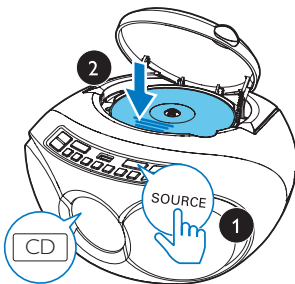
Virran katkaiseminen

Kytke CD-soitin pois käytöstä painamalla ϕ -painiketta.

5 Toistaminen

Levyn toistaminen

- 1 Valitse CD-lähde painamalla toistuvasti **SOURCE**-painiketta.
- 2 Avaa levykelkka nostamalla.
- 3 Aseta levy kelkkaan tekstipuoli ylöspäin ja sulje kelkka.
- 4 Aloita toisto ►||-painikkeella.
 - Keskeytä toisto tai jatka sitä ►||-painikkeella.
 - Keskeytä toisto: ■
 - MP3-raidat: valitse albumi **ALB/PRE-/ALB/PRE+**-painikkeella.
 - Valitse raita ◀◀ / ▶▶-painikkeilla.
 - Voit hakea tiettyä kohtaa raidalta pitämällä ◀◀ / ▶▶-painiketta painettuna ja jatkaa normaalia toistoa vapauttamalla painikkeen.

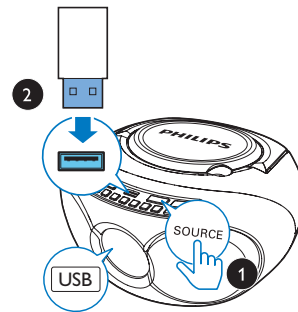


Toistaminen USB-laitteista

Huomautus

- Varmista, että USB-laitteessa on toistettavaa äänisisältöä.

- 1 Valitse USB-lähde painamalla toistuvasti **SOURCE**-painiketta.
- 2 Liitä USB-laite ↔-liitäntään.
 - ↳ Toisto alkaa automaattisesti. Jos toisto ei käynnisty, paina ►||-painiketta.



FM-radion kuunteleminen

Huomautus

- Asenna antenni mahdollisimman kauas TV:stä tai muista säteilyn lähteistä.
- Voit parantaa vastaanottoa vetämällä antennin kokonaan ulos ja säätämällä sen asentoa.

- 1 Valitse FM-lähde painamalla toistuvasti **SOURCE**-painiketta.
- 2 Viritä radioasema painamalla ◀◀ / ▶▶-painikkeita.
 - Paina ◀◀ / ▶▶-painiketta yli 2 sekuntia.
 - ↳ Radio virittää automaattisesti aseman, joka kuuluu hyvin.

Tallenna radioasemat automaattisesti

Huomautus

- Voit ohjelmoida enintään 20 FM/AM-radioasemaa.

Kun laite on viritintilassa, paina **PROG**-painiketta 2 sekuntia.

- ↳ Näytössä näkyy **[AUTO]** (automaattinen).
- ↳ CD-soitin tallentaa kaikki saatavilla olevat FM/AM-radioasemat.
- ↳ Ensin tallennetun radioaseman lähetyks alkua kuuluu automaattisesti.

Radioasemien ohjelmointi manuaalisesti

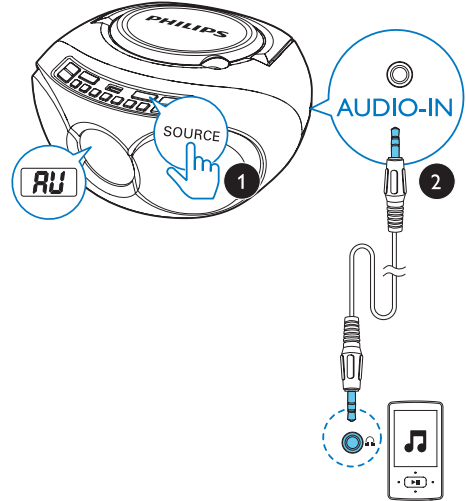
- 1 Radioaseman viritäminen.
- 2 Siirry ohjelmointitilaan **PROG**-painikkeella.
 - ↳ Näytössä näkyy **PXX.(XX)** osoittaa numeron **01–20**)
- 3 Valitse **ALB/PRE-/ALB/PRE+**-painikkeella radioaseman numeroksi 1–20 ja vahvista valinta **PROG**-painikkeella.
 - ↳ Pikavalinta-aseman pikavalintanumero ja taajuus tulevat näkyviin.
- 4 Voit ohjelmoida lisää asemia toistamalla vaiheita 1-3.

Toistaminen ulkoisesta laitteesta

Tällä laitteella voit kuunnella myös ulkoista äänentoistolaitetta, kuten MP3-soitinta.

- 1 Valitse äänilähde painamalla **SOURCE**-painiketta toistuvasti.
 - ↳ Näytössä näkyy **[AU]**.
- 2 Liitä äänikaapeli (lisävaruste)
 - CD-äänilaitteen **AUDIO IN**-liitäntään
 - ulkoisen laitteen kuulokeliitäntään.

- 3 Aloita toisto ulkoisesta laitteesta (lisätietoja on laitteen käyttöoppaassa).



Huomautus

- **AUDIO IN**-liitäntä ei ole kuulokkeille.

Äänenvoimakkuuden säätäminen

Säädä äänenvoimakkuutta painamalla toiston aikana **VOL -/VOL +**-painiketta.




Dynaamisen bassotehostuksen kytkeminen käyttöön tai pois käytöstä.

Kytke dynaaminen bassotehostus käyttöön tai poista se käytöstä painamalla **DBB**-painiketta.

6 Toistovaihtoehdot

Toiston hallinta

CD/USB-tilassa voit hallita toistoa seuraavien toimintojen avulla.

	Pikakelaa raitaa toiston aikana pitämällä painiketta alhaalla. Jatka toistoa vapauttamalla painike.
ALB/ PRE-/ ALB/ PRE+	Siirtyminen edelliseen tai seuraavaan MP3-albumiin.
	Toiston aloittaminen tai keskeyttäminen.
	Toiston lopettaminen.
MODE	[REP]: nykyisen kappaleen toistaminen jatkuvasti. [REP ALL]: kaikkien raitojen toistuva toisto. [REP ALB]: kaikkien albumin raitojen toistuva toisto. [SHUF]: raitojen toistaminen satunnaisessa järjestyksessä. Pala normaaliin toistoon painamalla toistuvasti -painiketta, kunnes uusintatoiston kuvakkeet katoavat.








Vihje

- Vain toiminnot **[REP]** ja **[REP ALL]** voidaan valita toistettaessa ohjelmoituja raitoja.

Raitojen ohjelmointi

Voit ohjelmoida enintään 20 raitaa.

- 1 Lopeta toisto -painikkeella.
- 2 Ota ohjelmointitila käyttöön painamalla **PROG**-painiketta.
↳ **[P01]** tulee näkyviin.
- 3 MP3-raidat: valitse albumi **ALB/PRE-/ALB/PRE+**-painikkeella.
- 4 Valitse raita  / -painikkeilla ja vahvista valinta **PROG**-painikkeella.
- 5 Voit ohjelmoida lisää raitoja toistamalla vaiheita 3–4.
- 6 Toista ohjelmoidut raidat painamalla -painiketta.
 - Voit poistaa ohjelman toiston ollessa pysäytettynä painamalla -painiketta.

7 Tuotetiedot



Huomautus

- Tuotetietoja voidaan muuttaa ilman ennakkoilmoitusta.

Teknisiä tietoja

Vahvistin

Ilmoitettu lähtöteho	3 W
Taajuusvaste	63 Hz – 20 000 Hz, ±3 dB
Signaali–kohina-suhde	>72 dBA
Harmoninen kokonaishäiriö	< 1 %
Äänitulo	600 mV RMS, 20 kohm

Levy

Lasertyyppi	Puolijohde
Levyn halkaisija	8/12 cm
Tuetut levyt	CD-DA, CD-R, CD-RW, MP3-CD
Audio DAC	24 bittiä / 44,1 kHz
Harmoninen kokonaishäiriö	< 1 %
Taajuusvaste	63 Hz – 20 000 Hz, ±3 dB
S-k.-suhde	>72 dBA

Viritin

Viritysalue	FM: 87,5–108 MHz
Virityskaavio	50 kHz
Pikavalinta-asemat	20
Herkkyys	
– Mono, 26 dB signaali-kohina-suhde	< 22 dBf
– Stereo, 46 dB signaali-kohina-suhde	<43 dBf
Haun valittavuus	<28 dBf
Harmoninen kokonaishäiriö	< 3 %
Signaali–kohina-suhde	>50 dB

Yleistä

Virtalähde	220–240 V~, - Verkkovirta 50/60 Hz - paristo DC 9 V, 6 x 1,5 V R14 / UM2 / C Cell
Virrankulutus käytössä	alle 10 W
Virrankulutus valmiustilassa	0,5 W
Mitat	
- Päälaite (L x K x S)	253 x 124 x 232 mm
Paino	
- Päälaite	1,08 kg
- Pakkauksen kanssa	1,62 kg

Tuetut MP3-levymuodot

- ISO9660, Joliet
- Nimikkeiden enimmäismäärä: 512 (määräytyy tiedostonimen pituuden mukaan)
- Albumien enimmäismäärä: 255
- Tuetut näytteenottotaajuudet: 32 kHz, 44,1 kHz, 48 kHz
- Tuetut bittinopeudet: 32–256 (kbps), vaihtuvat bittinopeudet

Tietoja USB-toistettavuudesta

Yhteensopivat USB-laitteet:

- USB-muistitikku (USB 2.0 tai USB 1.1)
- USB-muistitikon toistolaite (USB 2.0 tai USB 1.1)
- muistikortit (tarvitaan tämän laitteen kanssa yhteensopiva kortinlukija)

Tuetut muodot:

- USB- tai muistitietomuoto FAT12, FAT16, FAT32 (sektorin koko: 512 tavua)
- MP3-bittinopeus (tiedonsiirtonopeus): 32–320 kbps ja vaihtuva bittinopeus
- Enintään 8 sisäkkäistä hakemistoa
- Albumien tai kansioiden määrä: enintään 99
- Raitojen tai kappaleiden määrä: enintään 999
- Tiedostonimi Unicode UTF-8 -muodossa (enimmäispituus: 128 tavua)

Muodot, joita ei tueta:

- Tyhjät albumit: tyhjällä albumilla tarkoitetaan albumia, jossa ei ole MP3-tiedostoja ja joka ei näy näytössä.
- Jos tiedostomuotoa ei tueta, se ohitetaan. Esimerkiksi Word-tiedostot (.doc) tai MP3-tiedostot, joiden tiedostotunniste on .dlf, ohitetaan eikä niitä toisteta.
- AAC-, WAV-, PCM- ja WMA-äänitiedostot

Huolto

Kotelon puhdistaminen

- Käytä mietoon puhdistusaineeseen kastettua pehmeää liinaa. Älä käytä puhdistusaineita, jotka sisältävät alkoholia, spritiä, ammoniakkia tai hankaavia aineita.

Levyjen puhdistaminen

- Puhdista likaantuneet levyt puhdistusliinalla. Pyyhi levy keskeltä ulospäin suuntautuvain vedoin.



- Älä käytä liuottimia, kuten bentseeniä, ohentimia, teollisuuden käyttämiä puhdistusaineita tai vinyylilevyille tarkoitettuja antistaattisia suihkeita.

Optisen linssin puhdistaminen

- Optiseen linssiin voi kertyä likaa ja pölyä pitkäaikaisessa käytössä. Varmista hyvälaatuinen toisto puhdistamalla optinen linssi Philipsin CD-linssipuhdistusaineella tai muulla kaupossa myytävällä puhdistusaineella. Noudata puhdistusaineen käyttöohjeita.

8 Vianmääritys



Vakava varoitus

- Älä koskaan avaa laitteen runkoa.

Älä yritä korjata järjestelmää itse, jotta takuu ei mitätöidy.

Jos laitteen käytössä ilmenee ongelmia, tarkista seuraavat seikat, ennen kuin soitat huoltoon.

Jos ongelma ei ratkea, siirry Philipsin sivustoon www.philips.com/support. Kun otat yhteyttä Philipsiin, varmista, että laite on lähellä ja malli- ja sarjanumero ovat saatavilla.

Laitteessa ei ole virtaa

- Varmista, että virtajohto on liitetty kunnolla.
- Varmista, että virtalähde on toimiva.
- Varmista, että paristot on oikein asennettu.

Ei ääntä tai ääni on heikkolaatuinen

- Säädä äänenvoimakkuutta.

Laite ei vastaa

- Irrota pistoke ja aseta se takaisin. Käynnistä sen jälkeen järjestelmä uudelleen.
- Virran säästämiseksi laite katkaisee virran automaattisesti 15 minuuttia sen jälkeen, kun raidan toisto on lopetettu eikä mitään toimintoa ole käytetty.

Kasetin äänenlaatu on huono

- Tarkista, että kasettipesän lukupäät ovat puhtaat.
- Tarkista, että tallennukseen käytettävä nauha on mallia NORMAL (IECI).

Levyä ei havaita

- Aseta levy laitteeseen.
- Tarkista, onko levy asetettu laitteeseen väärin päin.
- Odota, että linssin tiivistynyt kosteus on poistunut.
- Vaihda tai puhdista levy.
- Käytä viimeisteltyä CD-levyä tai levyä, jonka muotoa tuetaan.

Huono radion kuuluvuus

- Siirrä laite ja TV tai muut säteilyn lähteet kauemmaksi toisistaan.
- Vedä FM-antenni ääriasentoonsa.



Copyright © 2015 Gibson Innovations Limited. Revised Edition © 2017

This product has been manufactured by, and is sold under the responsibility of Gibson Innovations Ltd., and Gibson Innovations Ltd. is the warrantor in relation to this product.

Philips and the Philips Shield Emblem are registered trademarks of Koninklijke Philips N.V. and are used under license.

AZ318_12_UM_V2.0

