

PHILIPS

Гарнитура

1000 сериясы

TAT1108



Пайдаланушы нұсқаулығы

Бұйымыңызды тіркеп, мына сайттан қолдау алыңыз:

www.philips.com/support

Мазмұны

1	Маңызды қауіпсіздік нұсқаулары	2
	Есту қауіпсіздігі	2
	Жалпы ақпарат	2

2	Сіздің True wireless құлаққаптарыңыз	3
	Қорапта не бар	3
	Басқа құрылғылар	3
	True wireless құлаққаптарына шолу	4

3	Пайдалануға кірісу	5
	Аккумуляторды зарядтаңыз	5
	Қалай тағу керек	6
	Құлаққаптарды Bluetooth құрылғысымен алғаш рет жұптастыру	6
	Құлаққаптарды басқа Bluetooth құрылғысымен жұптастыру	7

4	Құлаққаптарыңызды пайдалану	8
	Құлаққаптарды Bluetooth құрылғыңызға қосу	8
	Қосу/өшіру	8
	Қоңырауларыңызды және музыканы басқарыңыз	8
	Voice Assistant (Дауыстық көмекші)	9
	Құлаққаптардың/зарядтау қабының ЖШД (LED) индикаторының күйі	9

5	Құлаққаптарды қалпына келтіру	10
---	-------------------------------	----

6	Техникалық деректер	11
---	---------------------	----

7	Ескерту	12
	Сәйкестік декларациясы	12
	Ескірген өніміңізді және аккумуляторды кәдеге жарату	12
	Кірістірілген аккумуляторды алу	12
	ЭМӨ (EMF) талаптарын сақтау	13
	Экологиялық ақпарат	13
	Сәйкестік хабарландыруы	13

8	Сауда белгілері	15
---	-----------------	----

9	Жиі қойылатын сұрақтар	16
---	------------------------	----

1 Маңызды қауіпсіздік нұсқаулары

Есту қауіпсіздігі



⚡ Қауіп

- Есту қабілетін зақымдамау үшін құлаққаптарды жоғары дыбыс деңгейінде пайдалану уақытын шектеп, қауіпсіз дыбыс деңгейін орнатыңыз. Дыбыс деңгейі неғұрлым жоғары болса, қауіпсіз тыңдау уақыты соғұрлым аз болады.

Құлаққапты қолданған кезде, мына нұсқауларды сақтаңыз.

- Қисынды дыбыс деңгейімен шамадан аспайтын уақыт тыңдаңыз.
- Сақ болыңыз және дыбыс деңгейін үнемі жоғарылатпаңыз, өйткені сіздің есту қабілетіңіз бейімделе алады.
- Дыбыс деңгейін айналаңызды ести алмайтын деңгейге дейін жоғарылатпаңыз.
- Қауіпті болуы мүмкін жағдайларда сақтық таныту керек немесе пайдалануды уақытша тоқтату керек.
- Құлаққаптар мен гарнитуралардың шамадан тыс дыбыстық қысымы есту қабілетінің нашарлауына әкелуі мүмкін.
- Көлік жүргізу кезінде құлақты жабатын құлаққаптарды пайдалану ұсынылмайды және кейбір аудандарда бұған тыйым салынуы мүмкін.
- Сіздің қауіпсіздігіңіз үшін қозғалыс кезінде немесе басқа қауіпті болуы мүмкін жағдайларда музыкаға немесе телефон қоңырауларына көңіліңізді бөлмеңіз.

Жалпы ақпарат

Зақымданудың немесе ақаулардың алдын алу үшін:



Назар аударыңыз

- Гарнитураға шамадан тыс жылудың әсер етуіне мүмкіндік беруге болмайды.
- Гарнитураңызды түсіріп алмаңыз.
- Гарнитура тамшылардың немесе бүркіп тамшылардың әсеріне ұшырамауы керек. (Тиісті өнімнің IP көрсеткішін қараңыз)
- Гарнитураның суға батып кетуіне жол бермеңіз.
- Коннектор немесе ұя су болғанда құлаққапты зарядтамаңыз.
- Құрамында спирт, аммиак, бензол немесе абразивті заттар бар тазартқыштарды пайдаланбаңыз.
- Егер тазалау қажет болса, өнімді тазалау үшін судың аз мөлшеріне немесе сұйылтылған жұмсақ сабынға малынған жұмсақ шүберекті пайдаланыңыз.
- Кірістірілген аккумулятор күн сәулесі, от және осыған ұқсас шамадан тыс ыстық әсеріне ұшырамауы керек.
- Аккумуляторды дұрыс емес ауыстырсаңыз, жарылыс қаупі бар. Аккумуляторды тек бірдей немесе баламалы түрдегі аккумулятормен ауыстырыңыз.
- IP қорғанысының белгілі бір дәрежесіне жету үшін зарядтау ұясының қақпағы жабық болуы керек.
- Аккумуляторды отқа немесе ыстық пешке лақтыру, оны механикалық түрде ұсақтау немесе кесу жарылысқа әкеп соқтыруы мүмкін.
- Аккумуляторды өте жоғары температуралы ортада қалдыру жанғыш сұйықтықтың немесе газдың ағып кетуіне немесе жарылысқа әкелуі мүмкін.
- Егер аккумулятор өте төмен ауа қысымына ұшыраса, бұл жанғыш сұйықтықтың немесе газдың ағып кетуіне немесе жарылысқа әкелуі мүмкін.
- Өрт қаупінің алдын алу үшін жабдық тек сыртқы қуат көзінен қуатталады, оның қуаты PS1 стандартына сәйкес келуі керек (шығу қуаттылығы 15 Вт-тан аз).

Қолдану және сақтау температуралары мен ылғалдығы

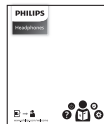
- Салыстырмалы ылғалдылығы 90% дейін құрайтын -20°C (-4 °F) – 50°C (122 °F) аралығындағы температуралы жерде сақтаңыз.
- Салыстырмалы ылғалдылығы 90% дейін құрайтын 0°C (32 °F) – 45°C (113 °F) аралығындағы температуралы жерде пайдаланыңыз.
- Аккумулятордың қызмет ету мерзімі жоғары немесе төмен температура жағдайларында азырақ болуы мүмкін.
- Аккумуляторды дұрыс емес түрдегі аккумулятормен ауыстыру құлаққаптар мен аккумуляторларға қатты зақым келтіруі мүмкін (мысалы, литий аккумуляторлардың кейбір түрлері үшін).

2 Сіздің True wireless құлаққаптарыңыз

Жаңа өніміңіз құтты болсын және Philips отбасысына қош келдіңіз! Philips ұсынатын қолдауды толық алу үшін өз өніміңізді сайтқа тіркеңіз:

www.philips.com/support. Осы Philips True wireless құлаққаптарымен мына мүмкіндіктерге қол жеткізесіз:

- сымсыз хендсфри режимінде қоңырау шалу және қабылдау
- сымсыз режимде музыка тыңдау және оны басқару
- қоңыраулар мен музыка арасында ауысу



Қысқаша пайдаланушы нұсқаулығы

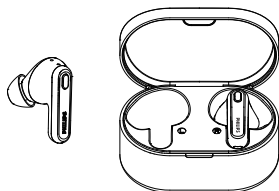


Кепілдік



Қауіпсіздік техникасы бойынша жадынама

Қорапта не бар



Philips TAT1108 True wireless құлаққаптары



Ауыстырмалы резеңке амбушюралар x 3 жүп

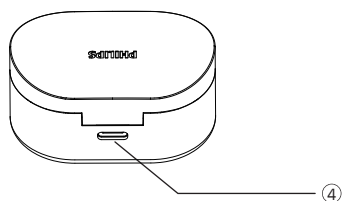
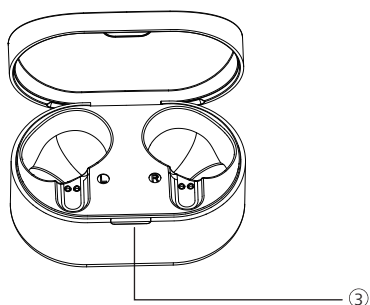
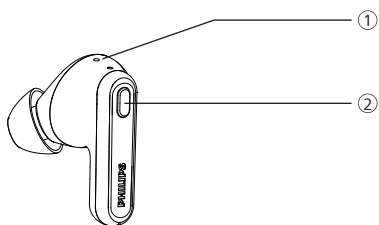


USB-C зарядтау кабелі (тек зарядтау үшін)

Басқа құрылғылар

Bluetooth қосылымын қолдайтын және құлаққаптармен үйлесімді ұялы телефон немесе құрылғы (мысалы, ноутбук, планшет, Bluetooth адаптерлері, MP3 ойнатқыштары және т.б.).

True wireless құлаққаптарына шолу



- ① ЖШД индикатор (құлаққаптар)
- ② Көп функциялы түйме
- ③ ЖШД индикатор (зарядтау блогы)
- ④ USB-C зарядтау ұясы

3 Пайдалануға кірісу

Аккумуляторды зарядтаңыз

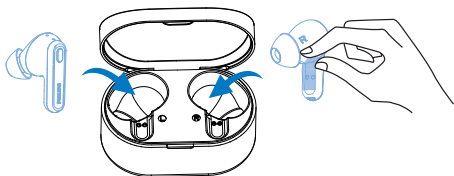
Ескерту

- Құлаққаптарды пайдаланбас бұрын оларды зарядтау қорабына салыңыз және аккумулятордың оңтайлы сыйымдылығы мен қызмет ету мерзімін қамтамасыз ету үшін оны 2 сағат бойы зарядтаңыз.
- Зақымданудың жол бермеуі үшін тек түпнұсқалық USB-C зарядтау кабелін пайдаланыңыз.
- Зарядтаудан бұрын қоңырауды аяқтаңыз. Құлаққаптар зарядтау үшін жалғаған кезде, олар өшіріледі.
- Егер гарнитура ұзақ уақыт бойы пайдаланылмаса, аккумулятор батареясы зарядын жоғалта бастайды. Бұл жол бермеуі үшін аккумуляторды кем дегенде үш айда бір рет толықтай зарядтаңыз.

Құлаққаптар

Құлаққаптарды шығарып, оқшаулағыш жапсырмаларды алыңыз.

Құлаққаптарды қайтадан зарядтау қабына салыңыз да, қақпақты жабыңыз, содан кейін құлаққаптар зарядтала бастайды.

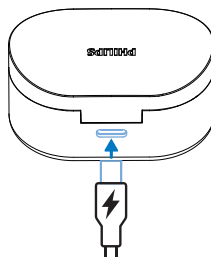


Кеңес

- Әдетте USB кабелі арқылы толық зарядтау 2 сағатқа созылады (құлаққаптар немесе зарядтау қабы үшін).

Зарядтау қабы

USB-C кабелінің бір ұшын зарядтау қабына, ал екіншісін қуат көзіне қосыңыз.



Кеңес

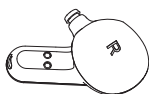
- Зарядтау қабы құлаққаптарды зарядтауға арналған тасымалданбалы қосалқы аккумулятор ретінде қызмет етеді. Зарядтау қабы толық зарядталғанда, ол құлаққаптарды 3 рет толығымен зарядтайды.

Қалай тағу керек

Оңтайлы тағу үшін үйлесімді саптамаларды таңдаңыз

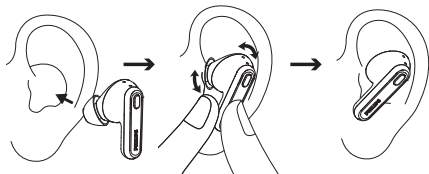
Тығыз, сенімді бекіту үздік дыбыс сапасы мен шудан оқшаулауды қамтамасыз етеді.

- 1 Қай саптама киген кезде үздік дыбыс пен жайлылықты қамтамасыз ететінін анықтаңыз.
- 2 Жинаққа үш өлшемді силикон саптамалары кіреді: үлкен, орташа және кішкентай.



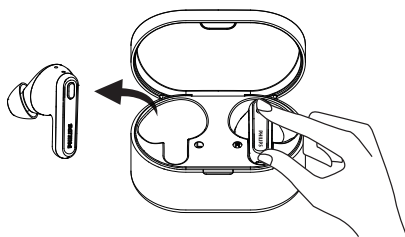
Құлаққаптарды тығу

- 1 Құлаққаптардың сол немесе оң бағытын тексеріңіз.
- 2 Құлаққаптарды құлағыңызға тығып, сенімді бекітілмегенше ақырындап бұраңыз.



Құлаққаптарды Bluetooth құрылғысымен алғаш рет жұптастыру

- 1 Құлаққаптардың толық зарядталғанына және өшірілгеніне көз жеткізіңіз.
- 2 Зарядтау қабының қақпағын ашыңыз. Құлаққаптарды алыңыз.



↳ Екі құлаққаптардағы ЖШД индикаторлары ақ және көк түстермен кезектесіп жыпылықтайды

↳ Қазір құлаққаптар жұптастыру режимінде және Bluetooth құрылғысымен (мысалы, мобильді телефон) жұптасуға дайын

- 3 Bluetooth құрылғысында Bluetooth мүмкіндігін қосыңыз.
- 4 Құлаққаптарды Bluetooth құрылғысымен жұптастырыңыз Bluetooth құрылғысының пайдаланушы нұсқаулығын қараңыз.

Ескерту

- Қуатты қосқаннан кейін, егер құлаққаптар бұрын қосылған Bluetooth құрылғысын таба алмаса, олар автоматты түрде жұптастыру режиміне өтеді.

Келесі мысалда құлаққаптарды Bluetooth құрылғысымен қалай жұптастыру керектігі көрсетілген.

- 1 Bluetooth құрылғысында Bluetooth мүмкіндігін қосыңыз, **Philips TAT1108** құрылғысын таңдаңыз.
- 2 Егер сұрау пайда болса, «0000» (4 нөл) құлаққаптар құпиясөзін енгізіңіз. Bluetooth мүмкіндігінің 3.0 немесе одан жоғары нұсқасы бар құрылғыларда құпиясөзді енгізудің қажеті жоқ.



Бір құлаққап («Моно» режимі)

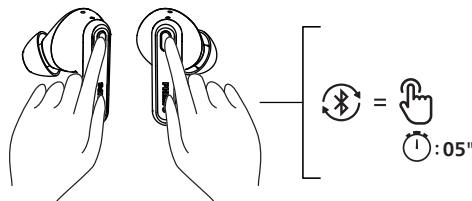
«Моно» режимінде пайдалану үшін зарядтау қабынан оң немесе сол құлаққапты алыңыз. Құлаққап автоматты түрде қосылады.

Ескерту

- «Моно» режимінде дауыстық көмекші өшірілген.
- Зарядтау қабынан екінші құлаққапты алыңыз, сонда олар автоматты түрде бір-бірімен жұптасады.

Құлаққаптарды басқа Bluetooth құрылғысымен жұптастыру

Егер сіз басқа Bluetooth құрылғысын құлаққаптармен жұптастырғыңыз келсе, жұптастыру режимінде екі құлаққаптағы «MFB» түймесін 5 секунд басып тұрыңыз да, оларды зарядтау қабына қайта салыңыз, содан кейін зарядтау қабығынан қайтадан шығарыңыз, екінші құрылғыны қалыпты жұптастырудағыдай ашыңыз.



Ескерту

- Құлаққаптар жадында 4 құрылғыны сақтайды. Егер сіз 4 құрылғыдан артық жұптастырғыңыз келсе, ең бірінші жұптастырылған құрылғы соңғысына ауыстырылады.

4 Құлаққаптарыңызды пайдалану

Құлаққаптарды Bluetooth құрылғыңызға қосу

- 1 Bluetooth құрылғысында Bluetooth мүмкіндігін қосыңыз.
- 2 Құлаққаптарды зарядтау қабының қақпағынан алыңыз.
 - ↳ ЖШД (LED) индикаторы көк түспен жыпылықтайды
 - ↳ Құлаққаптар соңғы қосылған Bluetooth құрылғысын іздейді және оған автоматты түрде қайта қосылады. Егер соңғы қосылған құрылғы қолжетімсіз болса, құлаққаптар жұптастыру режиміне өтеді.



Keңес

- Құлаққаптар бір уақытта бірнеше құрылғыға қосыла алмайды. Егер сізде екі жұптастырылған Bluetooth құрылғысы болса, тек қосылғыңыз келетін құрылғының Bluetooth мүмкіндігін қосыңыз.
- Егер сіз Bluetooth құрылғысында Bluetooth мүмкіндігін құлаққаптар қосылғаннан кейін қоссаңыз, құрылғының Bluetooth мәзіріне өтіп, құлаққапты құрылғыға қолмен қосуыңыз керек.



Ескерту

- Егер 3 минуттың ішінде құлаққаптар кез-келген Bluetooth құрылғысына қосылмаса, олар аккумуляторды үнемдеу үшін автоматты түрде өшеді.
- Кейбір Bluetooth құрылғыларында қосылым автоматты түрде орнатылмауы мүмкін. Бұл жағдайда құрылғының Bluetooth мәзіріне өтіп, құлаққаптарды Bluetooth құрылғысына қолмен қосу керек.

Қосу/өшіру

Тапсырма	MFB	Әрекет
Құлаққаптарды қосу		Қосу үшін құлаққаптарды зарядтау қорапшасынан шығару
Құлаққаптарды өшіру		Өшіру үшін құлаққаптарды зарядтау қорапшасына қайта салу

Қоңырауларыңызды және музыканы басқарыңыз

Музыканы басқару

Тапсырма	MFB	Әрекет
Музыканы ойнату немесе кідірту	O / C құлаққап	Бір рет басы
Келесі әуен	Oң құлаққап	Екі рет басы
Алдыңғы әуен	Сол құлаққап	Екі рет басы
Дыбысты теңшеу +/-		Мобильді телефон басқаруы арқылы

Қоңырауды басқару

Тапсырма	MFB	Әрекет
Тұтқаны көтеру	O / C құлаққап	Бір рет басы
Тұтқаны қою/ қоңырауды қабылдамау	O / C құлаққап	Екі рет басы

Voice Assistant (Дауыстық көмекші)

Тапсырма	Түйме	Әрекет
Дауысты көмекшіні (Siri/Google) іске қосу	О / С құлаққап	2 секунд басып тұру
Дауысты көмекшіні тоқтату	О / С құлаққап	Бір рет басу

Құлаққаптардың ЖШД (LED) индикаторының күйі

Құлаққаптар күйі	Индикатор
Құлаққаптар Bluetooth құрылғысына жалғанып тұр	ЖШД (LED) индикаторы ақ түспен 2 секунд бойы жанады
Құлаққаптар жұптастыруға дайын	ЖШД (LED) индикаторы көк және ақ түстермен кезектесіп жыпылықтайды
Құлаққаптар қосулы, бірақ Bluetooth құрылғысына қосылмаған	ЖШД (LED) индикаторы ақ түспен секунд сайын жыпылықтайды (15 минут кейін автоматты түрде сөнеді)
Аккумулятор деңгейі төмен (құлаққаптар)	ЖШД (LED) индикаторы ақ түспен әр 5 секунд сайын 2 рет жыпылықтайды
Аккумулятор толығымен зарядталған (зарядтау қорапшасы)	Қаптың ЖШД (LED) индикаторын қараңыз

Зарядтау қорапшасының ЖШД (LED) индикаторының күйі

Зарядталып жатқан кезде	Индикатор
Қап зарядталуда	ЖШД (LED) индикаторы ақ түспен 1 секундта 1 рет жыпылықтайды
Толық зарядталған	ЖШД (LED) индикаторы ақ түспен жанып тұр

5 Құлаққаптарды қалпына келтіру

Жұптастыру немесе қосылу мәселелері туындаған кезде, құлаққаптарды бастапқы параметрлеріне қайтару үшін келесі әрекетті орындауға болады.

- 1 Bluetooth құрылғысында Bluetooth мәзіріне өтіп, **Philips TAT1108** құрылғысын құрылғылар тізімінен жойыңыз.
- 2 Bluetooth құрылғысындағы Bluetooth мүмкіндігін өшіріңіз.
- 3 Құлаққаптарды зарядтау қабынан шығарып, түймені бір рет басыңыз, содан кейін оны 5 секунд басып тұрыңыз.
- 4 Құлаққаптарды зарядтау қорабына қайта салыңыз.
- 5 «Құлаққаптарды пайдалану – құлаққаптарды Bluetooth құрылғысына қосу» бөліміндегі қадамдарды орындаңыз.
- 6 Құлаққаптарды Bluetooth құрылғысымен жұптастырып, **Philips TAT1108** құрылғысын таңдаңыз.

6 Техникалық деректер

- Музыканы ойнату уақыты: 5 + 10 сағат
- Зарядталу уақыты: 2 сағат
- Әр құлаққапта 35 мАсағ литий-ионды аккумулятор, зарядтау қорабында 250 мАсағ литий-ионды аккумулятор
- Bluetooth нұсқасы: 5.3
- Үйлесімді Bluetooth профильдері:
 - HFP (Қолсыз басқару профилі)
 - A2DP (Жетілдірілген дыбыс тарату профилі)
 - AVRCP (Дыбыс пен бейнені қашықтан басқару профилі)
- Қолдау көрсетілетін аудио кодектері: SBC
- Жиілік диапазоны: 2,402-2,480 ГГц
- Таратқыш қуаты: < 10 дБм
- Әрекет ету ауқымы: 10 метрге дейін (33 фут)
- Зарядтауға арналған USB-C порты
- Аккумулятордың деңгейі төмен болуы туралы ескерту: бар

Ескерту

- Техникалық сипаттамалар ескертусіз өзгертілуі мүмкін.

7 Ескертпе

Сәйкестік декларациясы

Осымен MMD Hong Kong Holding Limited компаниясы бұл өнім RED Directive 2014/53/EU директивасының және UK Radio Equipment Regulations SI 2017 No 1206 регламентінің негізгі талаптарына және басқа да тиісті ережелеріне сәйкес келетінін мәлімдейді. Сәйкестік туралы декларацияны келесі сайттан табуға болады: www.philips.com/support.

Ескірген өніміңізді және аккумуляторды кәдеге жарату



Сіздің өніміңіз қайта өңдеуге және қайта пайдалануға жарамды жоғары сапалы материалдар мен компоненттерден жасалған және жасалған.



Өнімдегі бұл таңба өнімге European Directive 2012/19/EU директивасының әрекет ететінін білдіреді.

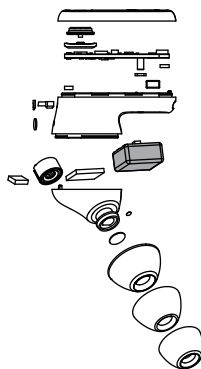


Бұл таңба өнімде European Directive 2013/56/EU директивасына сәйкес келетін және қарапайым тұрмыстық қалдықтармен бірге кәдеге жаратуға болмайтын кірістірілген аккумулятор бар екенін білдіреді. Маман аккумуляторды шығарып алу үшін өнімді ресми қабылдау пунктіне немесе Philips қызмет көрсету орталығына апаруды ұсынамыз. Электрлік және электронды өнімдер мен қайта зарядталатын аккумуляторларды бөлек жинаудың жергілікті жүйесі туралы өзіңізді хабардар етіңіз. Жергілікті ережелерді ұстаныңыз және әдеттегі тұрмыстық қалдықтармен бірге өнімді және қайта зарядталатын аккумуляторларды ешқашан тастамаңыз. Ескі өнімдер мен қайта қуатталатын батареяларды дұрыс тастау қоршаған орта мен адам денсаулығына кері әсерін болдырмауға көмектеседі.

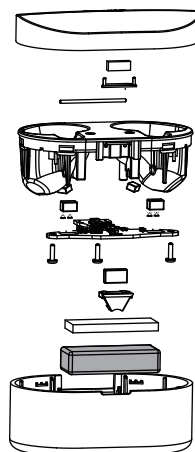
Кірістірілген аккумуляторды алу

Егер еліңізде электронды өнімдерді жинау/кәдеге жарату жүйесі болмаса, құлаққаптарды тастамас бұрын аккумуляторды алып тастау және кәдеге жарату арқылы қоршаған ортаны қорғауға болады.

- Аккумуляторды алып тастамас бұрын, құлаққаптардың зарядтағыштан ажыратылғанына көз жеткізіңіз.



- Аккумуляторды алып тастамас бұрын зарядтағыш USB зарядтау кабелінен ажыратылғанына көз жеткізіңіз.



ЭМӨ (EMF) талаптарын сақтау

Бұл өнім электромагниттік өрістердің әсеріне қатысты барлық ағымдағы стандарттар мен талаптарға сәйкес келеді.

Экологиялық ақпарат

Барлық қажетсіз қаптама алынып тасталды. Біз қаптама үш материалға оңай бөлінуі үшін бар күшімізді салдық: картон (қорап), көбікполистирол (буфер) және полиэтилен (пакеттер, қорғаныс пенопласты).

Сіздің жүйеңіздің құрамына қайта өңдеуге болатын және қайта пайдалануға болатын материалдар кіреді, егер бөлшектеуді мамандандырылған компания жасайтын болса. Қаптама материалдарын, заряды біткен аккумуляторларды және ескі жабдықты кәдеге жаратудың жергілікті ережелерін сақтаңыз.

Сәйкестік хабарландыруы

Құрылғы ФБК (федералдық байланыс комиссиясы), 15-бөлімінің ережелеріне сәйкес келеді. Пайдалану келесі екі шарт орындалған жағдайда жүзеге асырылады:

1. Бұл құрылғы зиянды бөгеуілдерді тудырмауы керек және
2. Бұл құрылғы кез-келген бөгеуілдерді, соның ішінде қажетсіз жұмысты тудыруы мүмкін бөгеуілдерді қабылдауы керек.

ФБК ережелері

Бұл жабдық ФБК ережелерінің 15-бөлігіне сәйкес В класындағы сандық құрылғылардың шектеулеріне сәйкес сыналды және танылды. Бұл шектеулер тұрғын үй-жайларда пайдаланылған кезде зиянды әсерлерден қолайлы қорғауды қамтамасыз ету үшін жасалған. Бұл жабдық радиожиилік энергиясын өндіреді, пайдаланады және шығара алады әрі, ол орнатылып, пайдалану нұсқауларына

сәйкес пайдаланылмаса, ол радиобайланыс үшін зиянды бөгеуілдер тудыруы мүмкін.

Алайда, белгілі бір орнату кезінде бөгеуіл туындамайтынына кепілдік жоқ. Егер бұл жабдық теле- немесе радиохабарға зиянды бөгеуілдер тудырса әрі оны жабдықты өшіру және қосу арқылы анықтауға болатын болса, пайдаланушыға бөгеуілдерді келесі әдістердің бірімен немесе бірнешеуімен шешіп көруге кеңес беріледі:

- Қабылдағыш антеннаның бағдарын өзгерту немесе оны басқа жерге қою
- Жабдық пен қабылдағыш арасындағы қашықтықты арттырыңыз
- Жабдықты қабылдағыш қосылған тізбектен бөлек тізбектегі розеткаға қосыңыз.
- Дилерге немесе тәжірибелі радио/теледидар маманына хабарласып, көмек сұрау

Радиациялық әсер туралы ФБК мәлімдемесі:

Бұл жабдық басқарылмайтын орта үшін белгіленген сәулелену әсеріне қатысты ФБК шектеулеріне сәйкес келеді. Бұл таратқыш басқа антенналардың немесе таратқыштардың жанында орналаспауы немесе олармен бірге жұмыс істемеуі керек.

Ескерту: Сәйкестік үшін жауапты тарап мақұлдамаған өзгерістер немесе жетілдірулер пайдаланушыны жабдықты пайдалану құқығынан айыруы мүмкін екендігі туралы пайдаланушыға ескертілді.

Канада:

Бұл құрылғыда Канаданың инновациялар, ғылым және экономикалық даму министрлігінің лицензиясынан босатылған RSS(RSS) талаптарына сәйкес келетін лицензиядан босатылған таратқыш(тар)/қабылдағыш(тар) бар. Пайдалану келесі екі шарт орындалған жағдайда жүзеге асырылады: (1) Осы құрылғы бөгеуіл тудырмауы тиіс. (2) Бұл құрылғы кез келген бөгеуілдерді, соның ішінде құрылғының қолайсыз жұмысына әкелуі мүмкін бөгеуілдерді қабылдауы керек.

L'émetteur/récepteur exempt de licence contenu dans le présent appareil est conforme aux CNR d'Innovation, Sciences et Développement économique Canada applicables aux appareils radio exempts de licence.

L'exploitation est autorisée aux deux conditions suivantes : (1) L'appareil ne doit pas produire de brouillage; (2) L'appareil doit accepter tout brouillage radioélectrique subi, même si le brouillage est susceptible d'en compromettre le fonctionnement.

CAN ICES-003(B)/NMB-003(B)

ІС радиациялық сәулеленуі туралы мәлімдеме:

Бұл жабдық Канадада бақыланбайтын орталар үшін белгіленген радиациялық әсер ету шегіне сәйкес келеді.

Бұл таратқыш басқа антенналардың немесе таратқыштардың жанында орналаспауы немесе олармен бірге жұмыс істемеуі керек.

8 Сауда белгілері

Bluetooth

Bluetooth® сөз белгісі және логотиптер Bluetooth SIG, Inc. компаниясына тиесілі тіркелген сауда белгілері болып табылады. MMD Hong Kong Holding Limited компаниясының бұл белгілерді кез келген пайдалануы лицензия бойынша жүзеге асырылады. Басқа сауда белгілері мен сауда атаулары олардың тиісті иелеріне тиесілі.

Siri

Siri – бұл АҚШ-та және басқа елдерде тіркелген Apple Inc. компаниясының сауда белгісі.

Google

Google және Google Play – бұл Google LLC компаниясының сауда белгілері.

9 Жиі қойылатын сұрақтар

Bluetooth құлаққаптары қосылмайды.

Аккумулятор деңгейі төмен.

Құлаққаптарды зарядтаңыз.

Мен Bluetooth құлаққаптарын Bluetooth құрылғысымен жұптастыра алмаймын.

Bluetooth мүмкіндігі өшірілген. Bluetooth құрылғысында Bluetooth мүмкіндігін қосыңыз және құлаққаптарды қоспас бұрын Bluetooth құрылғысын қосыңыз.

Жұптастыру жұмыс істемейді.

- Екі құлаққапты да зарядтау қабына салыңыз.
- Алдында қосылған барлық Bluetooth құрылғыларында Bluetooth мүмкіндігін өшіргеніңізге көз жеткізіңіз.
- Bluetooth құрылғысында Bluetooth тізімінен «Philips TAT1108» атты құрылғыны жойыңыз.
- Құлаққаптарды жұптастырыңыз (6-беттегі «Құлаққаптарды Bluetooth құрылғысымен бірінші рет жұптастыру» бөлімін қараңыз).

Bluetooth құрылғысы құлаққаптарды таба алмайды.

- Құлаққаптар одан бұрын жұптастырылған құрылғыға жалғанып тұруы мүмкін. Қосылған құрылғыны өшіріңіз немесе оны әрекет ету аймағынан тыс қойыңыз.
- Жұптастыру қалпына келтірілген немесе құлаққаптар бұрын басқа құрылғымен жұптастырылған болуы мүмкін. Пайдаланушы нұсқаулығында сипатталғандай құлаққапты Bluetooth құрылғысымен қайта жұптастырыңыз. (6-беттегі «Құлаққаптарды Bluetooth құрылғысымен бірінші рет жұптастыру» бөлімін қараңыз).

Менің Bluetooth құлаққаптарым стерео Bluetooth мүмкіндігін қолдайтын мобильді телефонға қосылған, бірақ музыка тек мобильді телефон динамигі арқылы ойнатылады.

Мобильді телефонның пайдаланушы нұсқаулығын қараңыз. Құлаққаптар арқылы музыка тыңдауды таңдаңыз.

Аудио сапасы нашар және шыртылдаған шу естіледі.

- Bluetooth құрылғысы әрекет ету аймағынан тыс. Құлаққаптар мен Bluetooth құрылғысы арасындағы қашықтықты азайтыңыз немесе олардың арасындағы кедергілерді алып тастаңыз.
- Құлаққаптарды зарядтаңыз.

Мобильді телефоннан ағынмен жіберу кезінде дыбыс сапасы төмен, өте баяу немесе ағынмен жіберу мүлдем жұмыс істемейді.

Мобильді телефоныңыз HFP (моно) режимін ғана емес, сонымен қатар A2DP режимін де қолдайтынына және BT4.0x (немесе одан жоғары) нұсқасымен үйлесімді екеніне көз жеткізіңіз (11-беттегі «Техникалық деректер» бөлімін қараңыз).

Оң және сол құлаққаптар бір-бірінен ажыратылады.

- Құлаққаптардың екеуін де зарядтау қорапшасына салыңыз, қақпақты ашық ұстаңыз.
- Қап түймесіне 3 рет жылдам басыңыз.



2023 © MMD Hong Kong Holding Limited. Барлық құқықтар қорғалған. Техникалық сипаттамалар ескертусіз өзгертілуі мүмкін. Philips және Philips Shield таңбасы Koninklijke Philips N. V. компаниясының тіркелген сауда белгілері болып табылады және лицензия бойынша пайдаланылады. Бұл өнім MMD Hong Kong Holding Limited компаниясының немесе оның филиалдарының бірінің жауапкершілігімен өндірілді және сатылды, ал MMD Hong Kong Holding Limited осы өнім бойынша кепілгер болып табылады. Барлық басқа компаниялар мен өнімдер атаулары олармен байланысты тиісті компаниялардың сауда белгілері болуы мүмкін.

