

**PHILIPS**

Fülhallgató

3000-es sorozat

TAT3215  
TAT3255



# Használati útmutató

Regisztrálja termékét és kérjen segítséget a következő oldalon:  
[www.philips.com/support](http://www.philips.com/support)

# Tartalomjegyzék

---

1	Fontos biztonsági előírások	2
	Biztonságos használat	2
	Általános információk	2

---

2	A Bluetooth-os vezeték nélküli fülhallgató	3
	A doboz tartalma	3
	Egyéb készülékek	3
	A vezeték nélküli Bluetooth-os fülhallgató áttekintése	4

---

3	Üzembe helyezés	5
	Az akkumulátor töltése	5
	A fülhallgató Bluetooth-os készülékhez való első csatlakoztatása	6
	A fülhallgató párosítása egy másik Bluetooth-os készülékkel	6

---

4	A fülhallgató használata	7
	A fülhallgató újracsatlakoztatása a Bluetooth-os készülékhez	7
	Be- és kikapcsolás	7
	Hívások és zene kezelése	7
	LED-jelzőfény állapota	8
	Hogyan használja	8

---

5	A fülhallgató gyári visszaállítása	9
---	------------------------------------	---

---

6	Technikai adatok	10
---	------------------	----

---

7	Megjegyzés	11
	Megfelelőségi nyilatkozat	11
	A régi termék és akkumulátor ártalmatlanítása	11
	EMF-szabványoknak való megfelelés	12
	Környezeti információk	12
	Megfelelőségi nyilatkozat	12

---

8	Védjegyek	13
---	-----------	----

---

9	Gyakran ismételt kérdések	14
---	---------------------------	----

# 1 Fontos biztonsági előírások

## Biztonságos használat



### Veszély

- A halláskárosodás elkerülése érdekében, korlátozza a fülhallgató magas hangerőn történő használati idejét és csökkentse biztonságos szintre a hangerőt. Minél magasabb a hangerő, annál rövidebb a hallás szempontjából még biztonságosnak számító időtartam.

### Tartsa be a következő tanácsokat a fülhallgató használata során.

- A készüléket ésszerű ideig, ésszerű hangerőn használja.
- Ügyeljen arra, hogy a hangerőt akkor se növelje, ha hozzá szokott egy adott hangerőhöz.
- Ne állítsa a hangerőt olyan magasra, hogy ne hallja a környező zajokat.
- Fokozottan figyeljen, vagy egy időre kapcsolja ki a készüléket a potenciálisan veszélyes helyzetekben.
- A fül- és fejhallgatók használatából eredő túlzott hangnyomás halláskárosodást okozhat.
- Nem ajánlott vezetés közben mindkét fülét fül- vagy fejhallgatóval eltakarnia. Ez bizonyos területeken törvénybe ütköző cselekedet.
- Saját biztonsága érdekében kerülje a zenehallgatásból és telefonhívásokból eredő figyelemelterelést, ha forgalomban vagy potenciálisan veszélyes környezetben tartózkodik.

## Általános információk

A sérülés és rendellenes működés elkerülése érdekében:

### Figyelem

- Ne tegye ki a fülhallgatót fokozott hőhatásnak.
- Ne ejtse le a fülhallgatót.
- Ne tegye ki a fülhallgatót csepegő vagy fröccsenő folyadékoknak.
- Ne hagyja, hogy fülhallgatója vízbe merüljön.
- Ne használjon olyan tisztítószeret, amelyek alkoholt, ammóniát, benzolt vagy maró hatású anyagokat tartalmaznak.
- Amennyiben a termék tisztításra szorul, használjon puha tisztítórongyot, és ha szükséges, nedvesítse be minimális mennyiségű vízzel vagy felvizezett szappannal.
- A beépített akkumulátort ne tegye ki olyan fokozott hőhatásnak, mint a napsütés, tűz vagy más hasonló jelenség.
- Az akkumulátor nem megfelelő cseréje esetén robbanásveszély alakulhat ki. Kizárólag az eredetivel megegyező, vagy annak megfelelő cserealkatrészt használjon.

### Tudnivalók a működtetési és tárolási hőmérsékletekről

- A készüléket  $-10^{\circ}\text{C}$  és  $65^{\circ}\text{C}$  között tárolja. A működtetési hőmérséklet legfeljebb  $45^{\circ}\text{C}$  lehet (legfeljebb 90%-os relatív páratartalom mellett).
- Az akkumulátor élettartama megrövidülhet túl magas vagy alacsony hőmérsékleti körülmények között.

## 2 A Bluetooth-os vezeték nélküli fülhallgató

Köszönjük, hogy Philips terméket vásárolt, és üdvözljük a Philips világában! A Philips által biztosított támogatás teljes körű igénybevételéhez regisztrálja a terméket a [www.philips.com/welcome](http://www.philips.com/welcome) oldalon.

A Philips vezeték nélküli fülhallgatójával:

- vezeték nélkül, kényelmesen bonyolíthat le hívásokat, miközben kezei szabadon maradnak;
- vezeték nélkül hallgathat zenét és vezérelheti a zenelejátszót;
- szabadon válthat a hívások és a zenelejátszás között.

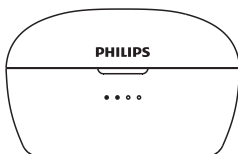
### A doboz tartalma



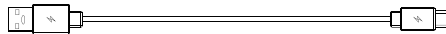
Philips TAT3215, TAT3255 True Wireless fülhallgatók



2 pár cserélhető gumis fülbetét



Töltők



C típusú USB-töltőkábel (csak töltésre szolgál)



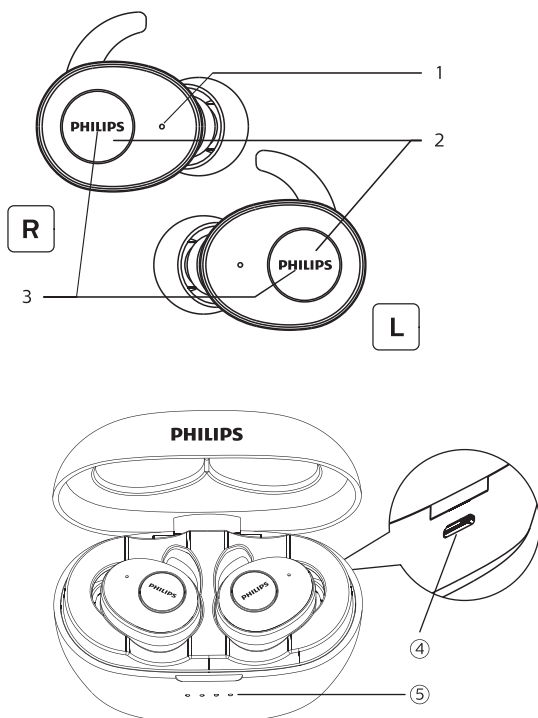
Gyors üzembe helyezési útmutató

### Egyéb készülékek

Mobiltelefonok, vagy más olyan készülékek (pl.: notebookok, Bluetooth-os adapterek, MP3-lejátszók stb.), amelyek támogatják a Bluetooth-t és kompatibilisek a fülhallgatóval (lásd: „Technikai adatok”, 10. oldal)

---

## A vezeték nélküli Bluetooth-os fülhallgató áttekintése



1. Mikrofon
2. Multifunkcionális gombok
3. LED-jelzőfény (fülhallgató)
4. C típusú USB-töltőnyílás
5. LED-jelzőfény (töltőtök)

# 3 Üzembe helyezés

## Az akkumulátor feltöltése

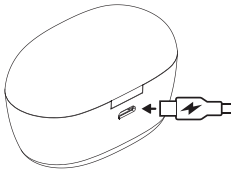
### Megjegyzés

- Mielőtt először használná a fülhallgatót, helyezze azt a töltőtokba, és töltsen az akkumulátort 2 órán keresztül az optimális akkumulátorteljesítmény és -élettartam elérése érdekében.
- Az esetleges károk elkerülése érdekében, a töltéshez kizárólag az eredeti USB-töltőkábelt használja.
- Fejezze be a folyamatban lévő telefonhívást a fülhallgató töltése előtt, mivel a hálózatra való csatlakoztatás kikapcsolja a készüléket.

### Töltőtök

Csatlakoztassa az USB-kábel egyik végét a töltőtokhoz, a másik végét pedig az áramforráshoz.

- ↳ A töltőtök tölteni kezd.
- A töltési folyamat sikerességét az előlapon található kék LED-fény igazolja.
- A töltőtök teljes feltöltése után a kék fény tovább világít.



### Tanács

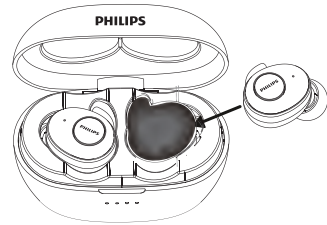
- A töltőtök hordozható tartalékkumulátorként szolgál a fülhallgató feltöltéséhez. Egy teljesen feltöltött töltőtök 3 teljes újratöltési ciklust biztosít a fülhallgató számára.

### Fülhallgató

Helyezze a fülhallgatót a töltőtokba.

- ↳ A fülhallgató tölteni kezd.

- A töltési folyamat sikerességét a fülhallgatón található fehér LED-fény igazolja.
- A töltőtök teljes feltöltése után a fehér fény kialszik.

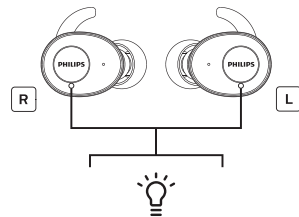


### Tanács

- A teljes feltöltés általában 2 órát vesz igénybe (a fülhallgató és a töltőtök esetében is).

## A fülhallgató Bluetooth-os készülékekhez történő első csatlakoztatása

- 1 Győződjön meg róla, hogy a fülhallgató teljesen feltöltődött.
- 2 A két fülhallgató töltőtökből való eltávolításával a készülék automatikusan bekapcsolódik, párosítási módba lép, a jobb és bal fülhallgatók pedig kapcsolódnak egymáshoz.



- ↳ A „Bekapcsolás” és a „Párosítás” jelzőhangok fognak hallatszani. A párosítás után, jobb oldali fülhallgatóján hallani fog egy „Jobb csatorna”, bal oldali fülhallgatóján pedig egy „Bal csatorna” jelzőhangot.

- ↳ A jobb oldali fülhallgatóban hallható „Párosítás” jelzhang után a készüléken található LED fehéren és kéken fog világítani.
- ↳ A fülhallgató ekkor párosítási módban van, és készen áll egy Bluetooth-os készülékhez (pl. mobiltelefon) való csatlakoztatásra.

- 3 Kapcsolja be a Bluetooth-funkciót Bluetooth-os készülékén.
- 4 Csatlakoztassa a fülhallgatót Bluetooth-os készülékéhez. Tekintse meg Bluetooth-os készüléke használati útmutatóját.
- ↳ A jobb oldali fülhallgatóban hallható „Kapcsolódva” jelzhang után a LED-fény még 5 másodpercig mindkét fülhallgatón világítani fog. A készülék zenehallgatásra és hívások lebonyolítására is egyaránt alkalmas.



#### Megjegyzés

- A bal oldali csatorna egyedüli bekapcsolásával nem lehet kapcsolódni Bluetooth-os készülékekhez, a párosításhoz a jobb oldali csatornát is be kell kapcsolnia.

A következő példa megmutatja, hogyan párosíthatja össze fülhallgatóját Bluetooth-os készülékével.

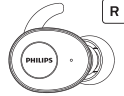
- 1 Kapcsolja be a Bluetooth-os funkciót Bluetooth-os készülékén, és válassza ki a Philips TAT3215, TAT3255 nevű elemeket.
- 2 Ha a rendszer felszólítja, adja meg a fülhallgató jelszavát: „0000” (négy nulla). A Bluetooth 3.0 vagy annál magasabb verziószámú készülékeknél nincs szükség jelszó megadására.



Philips TAT3215  
TAT3255

## Egy fülhallgató párosítása (monó üzemmód)

- 1 A jobb fülhallgató („Fő eszköz”) töltőtökből való eltávolításával a készülék automatikusan bekapcsolódik. Ezt követően hallani fog egy „Bekapcsolás” jelzhangot.



- 2 Kapcsolja be készülékén a Bluetooth-funkciót, keresse meg a „Philips TAT3215, TAT3255” nevű elemeket, majd koppintson a csatlakozásra. (lásd: 6. oldal)



Philips TAT3215, TAT3255

- 3 Sikeres párosítás esetén a „Csatlakoztatva” jelzhang fog hallatszani, a jelzőfény pedig kialszik.



#### Megjegyzés

- A bal oldali csatorna egyedüli bekapcsolásával nem lehet kapcsolódni a Bluetooth-os készülékekhez, a párosításhoz a jobb oldali csatornát is be kell kapcsolnia.

## A fülhallgató párosítása egy másik Bluetooth-os készülékkel

Amennyiben egy másik Bluetooth-os készüléket szeretne csatlakoztatni fülhallgatójához, győződjön meg arról, hogy a korábban párosított vagy csatlakoztatott készülékek Bluetooth-funkciója ki van kapcsolva. Ezt követően kövesse a „A fülhallgató Bluetooth-os készülékhez történő első csatlakoztatása” leírásban található lépéseket.



#### Megjegyzés

- A fülhallgató memóriájában 1 készülék rögzíthető egyszerre. Ha kettőnél több készüléket próbál párosítani, a legkorábban csatlakoztatott készülék csatlakozását fogja felülírni az új.

# 4 A fülhallgató használata

## A fülhallgató újracsatlakoztatása a Bluetooth-os készülékekhez

- 1 Kapcsolja be a Bluetooth-funkciót Bluetooth-os készülékén.
- 2 A fülhallgatók töltőtokból való kivétele után a fülhallgatók automatikusan bekapcsolódnak és újrapcsolódnak.
  - ↳ Amennyiben egyetlen készülék sem kerül csatlakoztatásra, a fülhallgató 3 percen belül automatikusan kikapcsol.
  - ↳ Mindkét fülhallgató be van kapcsolva, és automatikusan csatlakoztak egymáshoz.
  - ↳ A fülhallgató megkeresi az utójára csatlakoztatott Bluetooth-os készüléket, és automatikusan csatlakozik hozzá. Amennyiben a korábban csatlakoztatott Bluetooth-os készülék nem elérhető, a készülék megkeresi a második utójára csatlakoztatott készüléket és csatlakozik ahhoz.

### Tanács

- A fülhallgató nem csatlakoztatható egyszerre egynél több készülékhez. Amennyiben két Bluetooth-os készüléket is párosított, csak azon a készüléken kapcsolja be a Bluetooth-os funkciót, amelyiket csatlakoztatni szeretné.
- Amennyiben a fülhallgató bekapcsolása után kapcsolja be a Bluetooth-funkciót készülékén, akkor manuálisan, készüléke Bluetooth-os menüjén keresztül kell csatlakoztatnia a fülhallgatót

### Megjegyzés

- Ha a fülhallgató egyetlen Bluetooth-os készülékhez sem tud csatlakozni 3 percen belül, akkor automatikusan kikapcsolódik az akkumulátoros üzemidő megkíméléséhez.
- Bizonyos Bluetooth-os készülékek esetén előfordulhat, hogy a csatlakozás nem automatikus. Ebben az esetben be kell lépnie Bluetooth-os készüléke menüjébe, és manuálisan kell csatlakoztatnia a fülhallgatót Bluetooth-os készülékéhez.

## Be-/kikapcsolás

Feladat	Multifunkcionális gomb	Művelet
A fülhallgató bekapcsolása	Mindkét fülhallgató	Vegye ki mindkét fülhallgatót a töltőtokból.
A fülhallgató kikapcsolása		Helyezze mindkét fülhallgatót a töltőtokba.
	Jobb/Bal fülhallgató	Nyomja meg és tartsa lenyomva 5 másodpercig. ↳ A fehér LED-fény háromszor fog felvillanni.

## Híváskezelés és zenevezérlés

### Zenevezérlés

Feladat	Multifunkcionális gomb	Művelet
Zene lejátszása vagy szüneteltetése.	Jobb/Bal fülhallgató	Nyomja meg egyszer.
Ugrás előre.	Jobb fülhallgató	Nyomja meg és tartsa lenyomva 2 másodpercig.
Ugrás vissza.	Bal fülhallgató	Nyomja meg és tartsa lenyomva 2 másodpercig.



## Híváskezelés

Feladat	Multifunkcionális Művelet gomb	
Hívás fogadása/ befejezése	Jobb/Bal fülhallgató	Nyomja meg egyszer.
Bejövő hívás visszautasítása	Jobb/Bal fülhallgató	Nyomja meg és tartsa lenyomva 2 másodpercig.
Hívók közötti váltás a hívás közben	Jobb/Bal fülhallgató	Nyomja meg és tartsa lenyomva 2 másodpercig.

## Hangvezérlés

Feladat	Multifunkcionális Művelet gomb	
Siri/Google	Jobb/Bal fülhallgató	Nyomja meg kétszer.

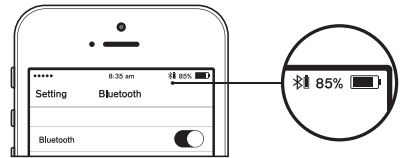
## LED-jelzőfény állapot

Fülhallgató állapota	Jelzőfény
A fülhallgató csatlakoztatva van egy Bluetooth-os készülékhez.	A fehér LED-fény 5 másodpercig világítani fog.
A fülhallgató be van kapcsolva.	A fehér LED-fény kétszer fog felvillanni.
A fülhallgató párosítási üzemmódban van.	A kék és fehér LED-fények villogni fognak.
A fülhallgató be van kapcsolva, de nincs egy Bluetooth-os készülékhez sem csatlakoztatva.	A kék és fehér LED-fények villogni fognak. Sikertelen csatlakozás esetén a fülhallgató három percen belül magától kikapcsol.

Alacsony töltöttségi szint (fülhallgató)	Az „Alacsony töltöttségi szint” jelzőhang fog hallatszani fülhallgatóban.  A fehér LED-fény 3 percenként kétszer felvillan
Az akkumulátor teljesen fel van töltve	A LED nem világít.

## LED-es akkumulátor-jelzőfény állapot

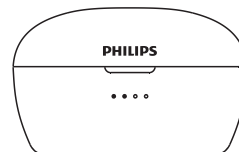
Mutatja az akkumulátor töltöttségét a Bluetooth-os készüléken a fülhallgató csatlakoztatása után.



## LED-es akkumulátor-jelzőfény a töltőtokon

A fülhallgató töltése közben egy kék LED-fény fog világítani

- 4 állandó kék LED-fény jelzi az 75-100%-os töltési állapotot
- 3 állandó kék LED-fény jelzi az 50-75%-os töltési állapotot
- 2 állandó kék LED-fény jelzi a 25-50%-os töltési állapotot
- 1 állandó kék LED-fény jelzi a 0-25%-os töltési állapotot

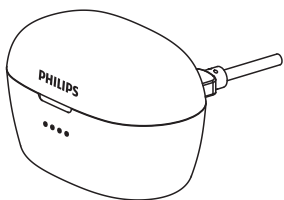


---

## LED-es akkumulátor- jelzőfények a töltőtokon, C típusú USB-kábellel

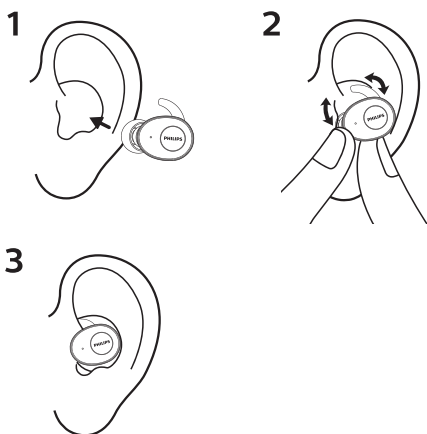
A fülhallgató töltése közben a következő kék LED-jelzések különböztethetők meg:

- 4 állandó kék LED-fény jelzi a 70-100%-os töltési állapotot
- 2 állandó kék LED-fény jelzi az 50-75%-os töltési állapotot, miközben a 3. LED-fény villog
- 1 állandó kék LED-fény jelzi a 25-50%-os töltési állapotot, miközben a 2. LED-fény villog
- 1 állandó kék LED-fény jelzi másodpercenként a 0-25%-os töltési állapotot



---

## Viselési útmutató



## 5 Fülhallgató gyári visszaállítása

Amennyiben bármilyen problémát észlel a párosítás vagy a csatlakozás során, kövesse a következő útmutatót, melynek segítségével gyári visszaállítást végezhet a fülhallgatókon.

1 Lépjen be a Bluetooth-os készüléke Bluetooth menüjébe, majd távolítsa el a Philips TAT3215 nevű elemet az eszközlístából.

2 Kapcsolja ki a Bluetooth-os funkciót Bluetooth-os készülékén.

3 Rakja vissza mindkét fülhallgatót a töltőtokba. Nyomja meg és tartsa 5 másodpercig lenyomva a jobb és bal oldali fülhallgató funkciógombját.

↳ A fülhallgatók töltőtokból való kivétele után a fülhallgatók automatikusan bekapcsolódnak. A „Bekapcsolás” és „Párosítás” jelzőhangokat fogja hallani.

↳ A párosítás után, jobb oldali fülhallgatóján hallani fog egy „Jobb csatorna”, bal oldali fülhallgatóján pedig egy „Bal csatorna” jelzőhangot. A jobb oldali fülhallgatón található LED-es jelzőfény 3 percen keresztül fog fehéren és kéken fog villogni. A „Csatlakoztatva” jelzőhangot fogja hallani a jobb csatornán.

↳ Ezt követően, a jobb fülhallgató LED-es jelzőfénye 3 percen keresztül fog fehéren és kéken villogni.

4 A fülhallgató Bluetooth-os készülékkel való párosításához, kapcsolja be a Bluetooth-funkciót Bluetooth-os készülékén, és válassza ki a Philips TAT3215, TAT3255 nevű elemeket.

# 6 Technikai adatok

## Fülhallgató

- Zenehallgatási idő: 6 óra (további 18 óra töltőttel)
- Telefonálási idő: 5 óra (további 15 óra töltőttel)
- Készenléti idő: 80 óra
- Töltési idő: 2 óra
- Újratölthető lítium-ionos akkumulátor: 50 mAH fülhallgatónként
- Bluetooth-verzió: 5.1
- Kompatibilis Bluetooth-profilok:
  - A2DP (Advanced Audio Distribution Profile)
  - AVRCP (Audio Video Remote Control Profile)
- Támogatott audiokodekek: SBC
- Frekvenciatartomány: 2.4 GHz
- Adóteljesítmény: < 4 dBm
- Üzemi tartomány: Legfeljebb 10 méter (33 láb)

## Töltőtök

- Töltési idő: 2 óra
- Li-ion akkumulátor: 500mAh



## Megjegyzés

- A műszaki adatok előzetes értesítés nélkül megváltozhatnak.

# 7 Megjegyzés

## Megfelelőségi nyilatkozat

Az MMD Hong Kong Holding Limited kijelenti, hogy ez a termék megfelel a 2014/53/EU rendelet követelményeinek és előírásainak. A megfelelőségi nyilatkozatot a [www.p4c.philips.com](http://www.p4c.philips.com) oldalán találhatja meg.

## A régi termék és akkumulátor kiselejtezése



Készüléke olyan prémiumminőségű anyagokból és alkotóelemekből lett megtervezve és legyártásra, amelyek újrahasznosíthatók és ismét felhasználhatók.



Ez a szimbólum azt jelenti a terméken, hogy az megfelel a 2012/19/EU rendeletnek.

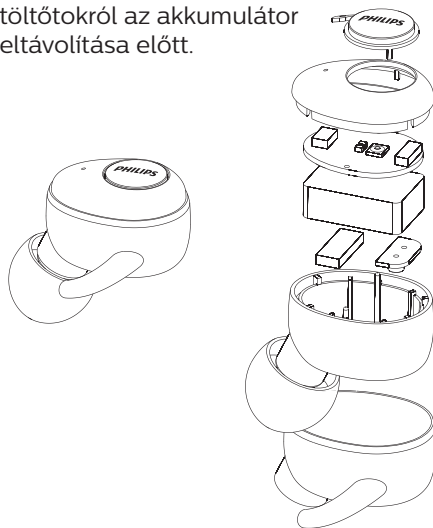


Ez a szimbólum azt jelenti, hogy a termék a 2013/56/EU európai irányelv hatálya alá eső, beépített, újratölthető akkumulátorral rendelkezik, amely nem dobható háztartási hulladék közé. Nyomatékosan javasoljuk, hogy vigye a terméket hivatalos gyűjtőpontra vagy a Philips szervizközpontjába, hogy szakértők távolíthassák el az újratölthető akkumulátort. Tájékozódjon az elektromos és elektronikus termékek és akkumulátorok szelektív hulladékként történő gyűjtésének helyi feltételeiről. Kövesse a helyi szabályokat, és ne dobja a terméket és az újratölthető akkumulátort a háztartási hulladékgyűjtőbe. Az elhasznált termék és újratölthető akkumulátorok megfelelő hulladékkezelése segítséget nyújt a környezettel és az emberi egészséggel kapcsolatos negatív következmények megelőzésében.

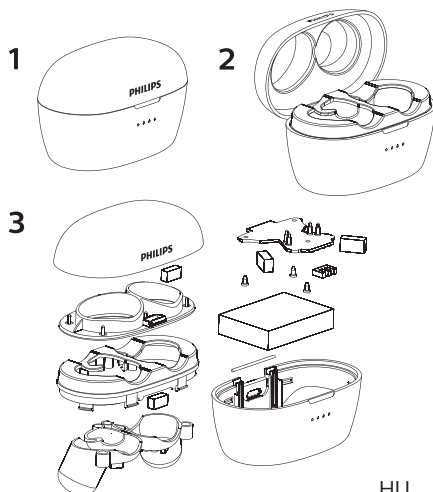
## Beépített akkumulátor eltávolítása

Ha az Ön országában nincs gyűjtő-/újrahasznosító rendszer az elektronikus termékek számára, úgy is megvédelheti a környezetet, ha a fülhallgató kidobását megelőzően gondoskodik az akkumulátor eltávolításáról és újrahasznosításáról.

- Győződjön meg róla, hogy a fülhallgató le lett választva a töltőtokról az akkumulátor eltávolítása előtt.



- Győződjön meg róla, hogy a töltőtök le lett választva az USB-töltőkábelről az akkumulátor eltávolítása előtt.



---

## EMF-szabványoknak való megfelelés

Ez a készülék az elektromágneses terekre érvényes összes vonatkozó szabványnak és előírásnak megfelel.

---

### Környezeti információk

Minden felesleges csomagolóanyag mellőzésre került. Törekedtünk arra, hogy a csomagolás könnyedén három anyagra bontható legyen: karton (doboz), polisztirolhab (térkitöltő) és polietilén (táska, habos védőréteg).

Az Ön által használt termék újrahasznosítható és felhasználható, amennyiben annak szétbontását egy arra szakosodott cég végzi. Kérjük, tájékozódjon a csomagolóanyagok, a tönkrement akkumulátorok és a régi eszközök szelektálásának helyi feltételeiről.

---

### Megfelelési nyilatkozat

A készülék megfelel az FCC Szabványok 15. szekciójának. A használat a következő két feltételhez kötött:

1. A készülék semmilyen káros interferenciát nem okozhat, valamint:
2. A készüléknek minden interferenciát fogadnia kell, azokat is, amelyek a készülék nem megfelelő működését eredményezhetik.

#### FCC Szabványok

A készülék teszteszre került, valamint megfelel az FCC Szabványok 15. szekciója szerinti B osztályú digitális készülékekre vonatkozó határértékeknek. Ezek a határértékek a lakótelepeken belüli káros interferenciával szembeni védelem biztosítására lettek kifejlesztve.

Ez a készülék rádiófrekvenciás energiát generál, használ és sugároz, valamint amennyiben nem a használati utasítások szerint kerül telepítésre és használatra, káros interferenciát okozhat a rádiókommunikációs készülékek között.

Azonban nem garantálható, hogy bizonyos telepítési formák alatt ne lépjen fel interferencia. Amennyiben a készülék káros interferenciát okoz a rádiós vagy televíziós adás vételében - ezt a készülék ki- és bekapcsolásával tudja meghatározni -, a felhasználó a következő intézkedésekkel kísérheti meg korrigálni a fellépő interferenciát:

- Helyezze át máshová a vevőantennát.
- Növelje meg az eszköz és a vevőkészülék közötti távolságot
- Csatlakoztassa az eszközt a vevőkészülék jelenleg csatlakoztatott áramkörétől eltérő áramkörhöz.
- Amennyiben segítségre van szüksége, konzultáljon a viszonteladóval vagy egy rádiókhoz/TV-khez értő szakemberrel.

#### FCC Sugárterhelési Expozíciós Nyilatkozat:

A készülék eleget tesz az FCC sugárterhelési és egyéb káros környezeti tényezőkre vonatkozó korlátainak.

Ez az adókészülék nem helyezhető más antenna vagy adókészülék mellé, és nem működtethető összekapcsolva.

#### Kanada:

Ez a készülék megfelel az Industry Canada engedélymentes RSS

szabványának/szabványainak. A használat a következő két feltételhez kötött: (1) a készülék semmilyen káros interferenciát nem okozhat, valamint: (2) a készüléknek minden interferenciát fogadnia kell, azokat is, amelyek a készülék nem megfelelő működését eredményezhetik.

CAN ICES-3(B)/NMB-3(B)

#### IC Sugárterhelési Expozíciós Nyilatkozat:

A készülék eleget tesz a kanadai sugárterhelési és egyéb káros környezeti tényezőkre vonatkozó korlátoknak.

Ez az adókészülék nem helyezhető más antenna vagy adókészülék mellé, és nem működtethető mellettük.

**Figyelem:** A felhasználó tudatában van annak, hogy a felelős fél által nem jóváhagyott változtatások és módosítások érvényteleníthetik a felhasználók eszközhasználati jogát.

# 8 Védjegyek

---

## Bluetooth

A Bluetooth® szó és a hozzá tartozó logók a Bluetooth SIG, Inc. tulajdonában álló bejegyzett védjegyek, amelyek használata a Top Victory Investment Limited engedélyével történik. A további védjegyek és márkanevek a tulajdonosaik tulajdonát képezik.

---

## Siri

A Siri az Apple Inc. bejegyzett védjegye az USA-ban és más országokban.

---

## Google

A Google és a Google logó a Google Inc. bejegyzett védjegyei.

# 9 Gyakori kérdések

## **A Bluetooth-fülhallgatóm nem kapcsol be.**

Az akkumulátor töltöttségi szintje alacsony. Töltse fel fülhallgatóját.

## **Nem tudom párosítani a Bluetooth-os fülhallgatót a Bluetooth-os készülékemmel.**

A Bluetooth ki van kapcsolva. Kapcsolja be a Bluetooth-funkciót a Bluetooth-os készülékén, és Bluetooth-os készülékét a fülhallgató bekapcsolása előtt kapcsolja be.

## **Sikertelen a párosítás.**

- Helyezze mindkét fülhallgatót a töltőtokba.
- Győződjön meg arról, hogy minden korábban csatlakoztatott Bluetooth-os készüléket leválasztott.
- Törölje Bluetooth-os készüléke Bluetooth-listájáról a „Philips TAT3215/TAT3255” nevű elemeket.
- Párosítsa fülhallgatóját (lásd: „A fülhallgató Bluetooth-os készülékhez való első csatlakoztatása”, 6. oldal).

## **Hogyan állítható vissza a párosítás?**

Vegye ki mindkét fülhallgatót a töltőtokból. Nyomja meg kétszer mindkét fülhallgatón a multifunkcionális gombokat, amíg a LED-jelzőfény fehérré nem vált, majd várjon 10 másodpercet. A „Csatlakoztatva”, „Bal csatorna” és „Jobb csatorna” hangokat fogja hallani a sikeres párosítást követve.

## **A Bluetooth-os készülék nem találja a fülhallgatót.**

- Előfordulhat, hogy a fülhallgató egy korábban párosított készülékhez csatlakozik. Kapcsolja ki a csatlakoztatott készüléket, vagy vigye a hatótávon kívülre.
- Előfordulhat, hogy a párosításokat törölték, vagy a fülhallgató korábban egy másik készülékkel lett párosítva. Párosítsa újra a fülhallgatót a Bluetooth-os készülékkel a kézikönyvben leírt módon (lásd: „A fülhallgató Bluetooth-os készülékhez való első csatlakoztatása”, 6. oldal).

## **A Bluetooth-os fülhallgatóm olyan mobiltelefonhoz van csatlakoztatva, amely támogatja a sztereó Bluetooth-átvitelt, de a zene csak a mobiltelefon hangszórójából hallható.**

Tekintse meg a mobiltelefon használati útmutatóját. Válassza ki a fülhallgatón keresztüli zenehallgatási módot.

## **Gyenge az audiominőség, és kattogó zajt lehet hallani.**

- A Bluetooth-készülék hatóságon kívül van. Csökkentse a fülhallgató és a Bluetooth-os készülék közötti távolságot, vagy távolítsa el a köztük lévő akadályokat.
- Töltse fel a fülhallgatót.

## **Telefonról való zenehallgatás esetén gyenge a hangminőség, vagy egyáltalán nem működik a hangátvitel.**

Ellenőrizze, hogy mobiltelefonja a (monó) HSP/HFP-funkción kívül az A2DP-funkciót is támogatja és hogy kompatibilis-e a BT4.x-szel (vagy annál újabbal, lásd: „Technikai adatok” a 10. oldalon).

## **Hallom, de nem tudom irányítani a zenét a Bluetooth-os készülékemen (pl.: lejátszás/szüneteltetés/előreugrás/hátraugrás).**

Ellenőrizze, hogy a Bluetooth-audioforrás támogatja-e az AVRCP-funkciót (lásd: „Technikai adatok” a 10. oldalon).

## **A fülhallgató hangereje túl alacsony.**

Bizonyos Bluetooth-os készülékek nem tudják összekapcsolni a készülék és a fülhallgató hangerőszintjét. Ebben az esetben, Önnek kell beállítania Bluetooth-os készüléke hangerejét a megfelelő hangerőszint eléréséhez.

## **Nem tudom csatlakoztatni a fülhallgatót más készülékekhez. Mit csináljak?**

- Győződjön meg róla, hogy a korábban párosított készülék Bluetooth-funkciója ki van kapcsolva.
- Ismétlje meg a párosítási folyamatot a második készülékén (lásd: „A fülhallgató Bluetooth-os készülékhez való első csatlakoztatása”, 6. oldal)

## **Csak egy fülhallgatóból hallom a hangokat.**

- Hívás közben normális, ha a hang a jobb vagy a bal fülhallgatóból szól.
- Ha zenehallgatás közben csak az egyik fülhallgató szól:
- A másik fülhallgató lemerülhetett. Az optimális teljesítmény érdekében töltsse fel teljesen mindkét fülhallgatót.

- A jobb és a bal fülhallgató nem kapcsolódik egymáshoz. Először kapcsolja ki mindkét fülhallgatót, tegye vissza 5 másodpercre a fülhallgatókat a töltőtokba, majd vegye ki őket. Ezzel be fogja kapcsolni és össze fogja párosítani a két fülhallgatót. Csatlakoztassa újra a fülhallgatót Bluetooth-os készülékéhez.
- A fülhallgató egynél több Bluetooth-os készülékhez van csatlakoztatva. Kapcsolja ki a Bluetooth-os funkciót mindegyik korábban párosított készülékén. Kapcsolja ki mindkét fülhallgatót, tegye vissza 5 másodpercre a fülhallgatókat a töltőtokba, majd vegye ki őket. Csatlakoztassa újra a fülhallgatót Bluetooth-os készülékéhez. Ne feledje, a fülhallgató úgy került megtervezésre, hogy egyszerre csak egy Bluetooth-os készülékhez csatlakozzon. Ha újracsatlakoztatja fülhallgatóját a Bluetooth-os készülékéhez, győződjön meg róla, hogy a korábban párosított/csatlakoztatott készülékek Bluetooth-funkciója ki van kapcsolva.
- Ha a fenti megoldások nem segítenek, végezzen gyári visszaállítást a fülhallgatón (lásd: „A fülhallgató gyári visszaállítása” a 9. oldalon).

További segítségért látogasson el a [www.philips.com/support](http://www.philips.com/support) oldalra.





Este equipamento não tem direito à proteção contra interferência prejudicial e não pode causar interferência em sistemas devidamente autorizados. Este produto está homologado pela ANATEL, de acordo com os procedimentos regulamentados pela Resolução 242/2000, e atende aos requisitos técnicos aplicados. Para maiores informações, consulte a site da ANATEL: [www.anatel.gov.br](http://www.anatel.gov.br)

A Philips és a Philips pajzs embléma a Koninklijke Philips N.V. bejegyzett védjegyei, amelyek használata licenc alapján történik. Ezt a terméket az MMD Hong Kong Holding Limited vagy egy leányvállalata felelősségi körében gyártották és értékesítették. A termékért garanciálisan az MMD Hong Kong Holding Limited felel.

