

# 始终如一地为您提供帮助

在以下网站上注册产品并获得支持

[www.philips.com/welcome](http://www.philips.com/welcome)

AZ420



## 用户手册

**PHILIPS**



# 目录

---

<b>1</b>		
<b>1</b>	<b>注意事项</b>	<b>2</b>
	安全	2
	公告	2
<hr/>		
<b>2</b>	<b>您的 CD 唱机</b>	<b>4</b>
	产品简介	4
	包装盒内物品	4
	主装置概述	5
<hr/>		
<b>3</b>	<b>使用入门</b>	<b>7</b>
	安装电池	7
	连接电源	7
<hr/>		
<b>4</b>	<b>播放</b>	<b>8</b>
	播放 CD	8
	播放 USB 设备中的内容	8
	收听外部设备的音频	8
<hr/>		
<b>5</b>	<b>调节声音</b>	<b>9</b>
	调节音量	9
	增强低音	9
<hr/>		
<b>6</b>	<b>播放选项</b>	<b>10</b>
	选择播放模式	10
	设定曲目	10
<hr/>		
<b>7</b>	<b>收听电台</b>	<b>11</b>
	调谐至电台	11
	自动设定电台	11
	手动设定电台	11
	选择预设电台	11
<hr/>		
<b>8</b>	<b>产品信息</b>	<b>12</b>
	规格	12
<hr/>		
<b>9</b>	<b>故障种类和处理方法</b>	<b>14</b>

# 1 注意事项

## 安全

- 阅读这些说明。
- 遵循所有说明。
- 不要堵塞任何通风口。按照制造商的说明进行安装。
- 不要在任何热源附近安装，如散热器、蓄热器、炉具或其它发热设备（包括功放器）。
- 防止电源线被踩踏或挤夹，特别是在插头、电源插座和装置电源线出口位置。
- 仅使用制造商指定的附件/配件。
- 在雷电天气期间或长期不用的情况下，请拔下本装置的电源插头。
- 所有维修均应由合格的维修人员来执行。本装置有任何损坏时，如电源线或插头损坏，液体泼溅到或物体跌落到装置上，装置淋雨或受潮，无法正常运行，或者跌落，均需要进行维修。
- 电池使用注意事项 □ 为防止电池泄漏而造成人身伤害、财产损失或装置损坏，请：
  - 按照装置上标明的 + 极和 - 极，正确安装所有电池。
  - 请勿混合使用电池（旧电池与新电池或碳电池与碱性电池，等等）。
  - 若打算长期不用本装置，应取出电池。
- 不可将电池（电池组或安装的电池）置于高温环境，如阳光直射处、明火或类似环境。
- 注意：电池安装不正确会有爆炸危险。只能用相同或相当的型号更换。
- 切勿将装置暴露在漏水或溅水环境下。
- 不要将任何危险源放在本装置上（例如装有液体的物体、点燃的蜡烛）。
- 将电源插头或产品耦合器用作断开设备时，该断开设备应可以随时使用。

## 警告

- 切勿拆下本产品的外壳。
- 切勿润滑本装置的任何部件。
- 切勿将本装置放在其它电器设备上。
- 应让本装置远离阳光直射、明火或高温。
- 切勿直视本装置内部的激光束。
- 确保始终可轻易地接触到电源线、电源插头或适配器，以便于将本装置从电源上断开。

## 公告

如果用户未经 WOOX Innovations 的明确许可而擅自对此设备进行更改或修改，则可能导致其无权操作此设备。

## 旧产品和电池的处理

本产品采用可回收利用的高性能材料和组件制造而成。

切勿将本产品与其它生活垃圾一起处理。请自行了解当地关于分类收集电子、电气产品及电池的规定。正确弃置这些产品有助于避免对环境和人体健康造成潜在的负面影响。

本产品所含的电池不能与一般的生活垃圾一同弃置。

请自行了解当地关于分类收集电池的规定。正确弃置电池有助于避免对环境和人类健康造成潜在的负面影响。

关于您所在地区回收中心的更多信息，请访问 [www.recycle.philips.com](http://www.recycle.philips.com)。

## 环境信息

为使包装尽量简化，已省去所有不必要的包装材料。包装材料分为三类：纸板（盒）、纸浆（缓冲物）和聚乙烯（袋、保护膜）。

本系统的所有材料均可回收和再利用（如果由专业公司拆卸）。请遵守当地有关包装材料、废电池和旧设备的处理的规定。



Be responsible  
Respect copyrights

进行受版权保护材料（包括计算机程序、文件、广播和录音）的未授权复制可能会侵犯版权并构成犯罪。不得将此设备用于这些目的。

需要得到同意才能对材料进行录制和播放。请参阅 1956 的版权法和 1958 年至 1972 年的 Performer's Protection Acts。

本装置具有以下标签：



II 类设备符号



此符号表示本装置具有双层绝缘系统。



进行受版权保护材料（包括计算机程序、文件、广播和录音）的未授权复制可能会侵犯版权并构成犯罪。不得将此设备用于这些目的。



USB-IF 徽标是 Universal Serial Bus Implementers Forum, Inc 的商标。

 注

- 型号铭牌位于本设备的底部。

## 2 您的 CD 唱机

### 产品简介

使用本装置，您不但可以欣赏来自音频光盘、外部设备的音乐，还可以听收音机。

本装置提供了多种音效设置，并通过动态低音增强 (DBB) 带来更丰富的音效。

本装置支持以下媒体格式：



#### 注

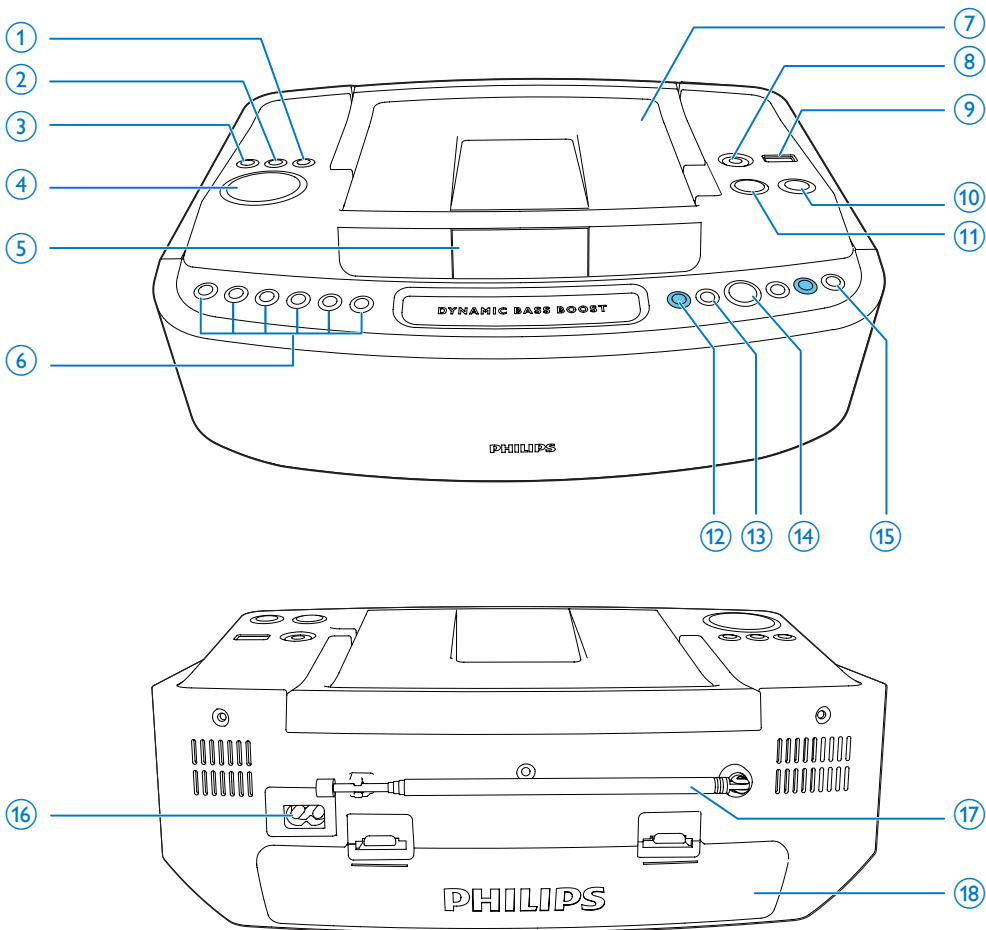
- 型号铭牌位于本设备的底部。

### 包装盒内物品

检查并识别包装中的物品：

- 主装置
- 交流电源线
- 简明用户手册

## 主装置概述



### ① MODE

- 选择播放模式：重复播放或随机播放。

### ② PROG

- 设定曲目及浏览设定。

### ③ DBB

- 打开/关闭动态低音增强。

### ④ - VOLUME +

- 调节音量。

### ⑤ 显示面板

- 显示当前状态。

### ⑥ 数字按钮 (5 1 2 3 4 5)

- 对曲目进行设定。
- 设定电台。
- 选择曲目或电台。

### ⑦ 光盘仓

### ⑧ AUDIO IN

- 用于外部音频设备的插孔。

### ⑨ USB

- USB 接口。

### ⑩ 电源

- 打开/关闭装置。

- ⑪ **SOURCE**
  - 选择来源 (CD、USB、Audio in、FM)。
- ⑫ **ALBUM /PRESET+/-**
  - 跳至上一个/下一个专辑。
  - 选择预设电台。
- ⑬ **TUNING ◀◀ / ▶▶**
  - 调谐至电台。
  - 跳至上一/下一曲目。
  - 在一个曲目内搜索。
- ⑭ **▶||**
  - 开始或暂停播放。
- ⑮ **■**
  - 停止播放。
  - 擦除设定。
- ⑯ **AC MAINS**
  - 随附交流电源线的插孔。
- ⑰ **FM ANTENNA**
  - 调节 FM 接收效果。
- ⑱ 电池仓



# 3 使用入门

## 注意

- 不按此处说明的操作流程来使用控件或进行调整可能导致危险的激光辐射或其它不安全的操作。

请务必遵循本章的说明并依照顺序。

如果您与 Philips 联系，将询问您该装置的型号和序列号。型号和序列号可以在装置的底部找到。请在此处填写编号：

型号 \_\_\_\_\_

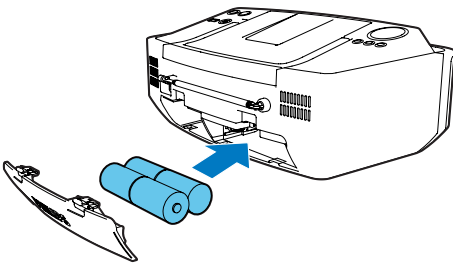
序列号 \_\_\_\_\_

## 安装电池

### 注

- 电池和交流电源均可用作本装置的电源。
- 附件中不随附电池。

- 1 打开电池仓。
- 2 按照指示，以正确的极性 (+/-) 装入 4 节电池（类型：R-14、UM-2 或 C-cell）。
- 3 闭合电池仓。



## 连接电源

### 警告

- 存在损坏产品的风险！请确保实际电源电压与印在装置背面或底部的电压相符。
- 存在触电危险！断开交流电源时，务必先将插头从电源插座中拔出。切勿拉扯电源线。

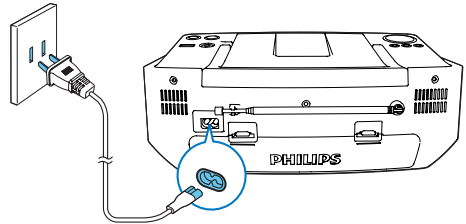
### 注

- 将装置安装在电源插座旁边，以便能轻易插接电源插头。

- 1 将交流电源线一头连接到装置上的交流输入插孔，另一头连接到电源插座。
  - 要完全关闭装置，必须从电源插座上拔下交流电源线。

### 注

- 为了节能：使用后请关闭装置。



## 开机

按 。

↳ 本装置将切换到上一个选定的来源。

切换至待机模式：

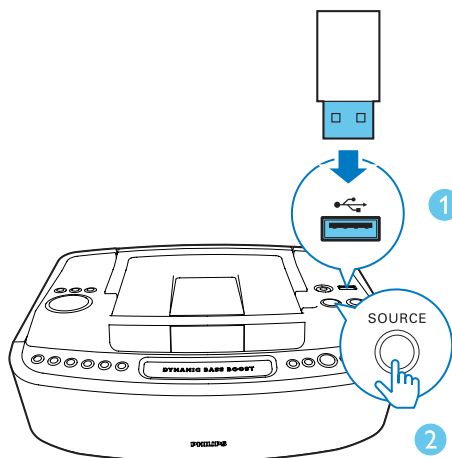
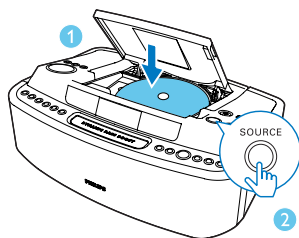
- 装置闲置 15 分钟后会自动切换至待机模式。

## 4 播放

- 要在曲目中搜索，请按住 **⏮/⏭**。放开可恢复正常播放。
- 要选择专辑，请按 **ALBUM +/-**。

### 播放 CD

- 1 打开光盘仓，印刷面朝上装入光盘。
- 2 反复按 **SOURCE** 可选择 CD 来源。  
↳ 面板上将显示 **CD**。
  - 要暂停/继续播放，请按 **▶||**。
  - 要停止播放，请按 **■**。
  - 要跳至某个曲目，请按 **⏮/⏭**。
  - 要在曲目中搜索，请按住 **⏮/⏭**。放开可恢复正常播放。
  - 要选择专辑，请按 **ALBUM +/-**。



### 收听外部设备的音频

您还可以通过本装置收听外部音频设备的音频。

- 1 将 **AUDIO IN** 线缆连接至：
  - 本装置上的 **AUDIO-IN** 插孔。
  - 外部设备上的耳机插孔。
- 2 反复按 **SOURCE** 选择 **AUDIO IN** 来源。  
↳ 面板上将显示 **Ⓜ**。
- 3 在外部设备上开始播放。（请参阅设备用户手册。）

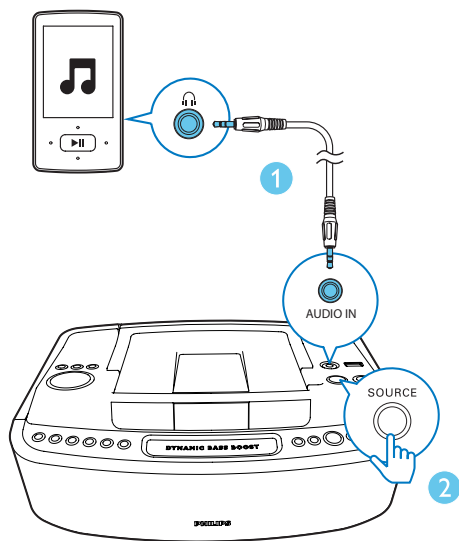
### 播放 USB 设备中的内容

#### 注

- 确保 USB 设备中含有可播放（受支持格式）的音频内容。
- USB 终端可加载 700 毫安电流。

- 1 将设备上的 USB 连接器插入 **USB** 接口。
- 2 反复按 **SOURCE** 可选择 **USB** 来源。  
↳ 面板上将显示 **U**。
  - 按 **▶||** 以暂停/继续播放。
  - 按 **⏮/⏭** 可选择文件。
  - 按 **■** 停止播放。

## 5 调节声音



### 调节音量

播放时，按 **- VOLUME +** 可减小/增大音量。

### 增强低音

播放时，打开或关闭 **DBB**。

↳ 如果 **DBB** 已激活，则会显示 **DBB**。

# 6 播放选项

- ↳ 播放期间，将显示 [PROG]（设定）。
- 要清除设定，请按两次 ■。

## 选择播放模式

- 1 反复按 **MODE** 选择播放模式：
  - **[REP]**（重复） 重复播放曲目
  - **[REP ALL]**（全部重复）- 重复播放整张 CD/全部节目
  - **[SHUF]**（随机播放）- 随机播放曲目
- 2 要返回正常播放模式，请反复按 **MODE**，直至不再显示播放模式图标

## 设定曲目



注

- 您最多可设定 10 首曲目。

- 1 在 CD/USB 模式下，按 ■ 可停止播放。
  - 2 按 **PROG** 激活设定模式。  
↳ **[PROG]**（设定）开始闪烁。
    - 对于 MP3 曲目，按 **ALBUM +/-** 可选择专辑。
  - 3 按 **◀◀/▶▶** 或数字按钮可选择曲目，然后按 **PROG** 确认。
    - 曲目 1-5: 按 **1 2 3 4 5** 可选择相应曲目。
    - 曲目 6-10: 1. 按 **5**。（显示面板上将闪烁“5”）
2. 在 5 秒内按第二个数字按钮可选择 总计曲目编号。
- （例如，如果您先按 **5**，然后再按 **3**，则将选择曲目 8。）
- 4 重复步骤 3 可设定更多曲目。
  - 5 按 **▶▶** 可播放设定曲目。

# 7 收听电台

## 调谐至电台

### 注

- 要获得最佳的接收效果，可完全展开 FM 天线并调整天线方位。

- 1 反复按 **SOURCE** 可选择 FM 模式。  
↳ 面板上将显示 **FM**。
- 2 按住 **◀◀/▶▶** 超过 2 秒钟。  
↳ 收音机将自动调谐至接收信号较强的电台。
- 3 重复步骤 2 可调谐至更多电台。
  - 要调谐至信号较弱的电台，请反复按 **◀◀/▶▶** 直至获得最佳接收效果。

## 自动设定电台

### 注

- 您最多可设定 10 个 FM 电台。

在调谐器模式下，按住 **PROG** 2 秒钟可激活自动设定模式。

- ↳ 将显示 **[AUTO]**（自动）。
- ↳ 将以波段接收强度顺序设定所有可用的电台。
- ↳ 将自动开始播送最先设定的电台。

## 手动设定电台

### 注

- 您最多可设定 10 个 FM 电台。

- 1 调谐至电台。
- 2 按 **PROG** 激活设定模式。  
↳ 屏幕上将闪烁 **[PROG]**（设定）。
- 3 按 **◀◀/▶▶** 或数字按钮可为该电台分配编号，然后按 **PROG** 确认。
  - 电台 1-5：按 **1 2 3 4 5** 可选择相应的电台。
  - 曲目 6-10：1. 按 **5**。（显示面板上将闪烁“5”）
  2. 在 5 秒内按第二个数字按钮可选择 总计电台编号。  
(例如，如果您先按 **5**，然后再按 **8**，则将选择电台 8。)  
↳ 将显示预设电台的预设编号和频率。
- 4 重复上述步骤编程其它电台。

### 注

- 要覆盖已编程的电台，请将其它电台存储在该位置。

## 选择预设电台

在调谐器模式下，按 **◀◀/▶▶** 或数字按钮可选择预设编号。

# 8 产品信息

## 注

- 产品信息如有更改，恕不另行通知。

## 规格

### 常规

电源	约 100 - 240 伏, 50/60 赫兹; 或使用直流 4 节 1.5 伏 “AAA/UM2/SIZE” C” /R14
声音输出功率	2 x 1.7W RMS
操作功耗	7 瓦
待机功耗	< 0.5 瓦
尺寸	
- 主装置	320 x 130 x 230 毫米 (宽 x 高 x 厚)
重量	1.5 千克
- 主装置	

### 光盘

激光类型	半导体
光盘直径	12 厘米/8 厘米
支持的光盘	CD-DA, CD-R, CD-RW 和 MP3-CD
音频 DAC	24 位/44.1 千赫
总谐波失真	<10%
频率响应	63 赫兹 -20 千赫
信噪比	>55 dB

### 调谐器

调谐范围	FM: 87.5 - 108 兆赫
调谐栅	50 千赫 (FM)
总谐波失真	<10%
信噪比	> 50 dB

- ISO9660, Joliet
- 最大标题数: 999 (视文件名长度而定)
- 最大专辑数: 99
- 支持的采样频率: 32 千赫、44.1 千赫、48 千赫
- 支持的比特率: 32~256 (kbps), 可变速率

### 兼容的 USB 设备:

- USB 闪存 (USB2.0)
- USB 闪存播放机 (USB2.0)
- 存储卡 (需要附加的读卡器才能用于此装置)

### 支持的格式:

- USB 或内存文件格式 FAT12、FAT16、FAT32 (扇区大小: 512 个字节)
- MP3 位速率 (数据速率): 32-320 Kbps 和可变速率
- 目录嵌套最多可达 8 层
- 专辑/文件夹数量: 最多 99
- 曲目/标题数量: 最多 999
- Unicode UTF8 类型的文件名 (最大长度: 16 个字节)

### 不支持的格式:

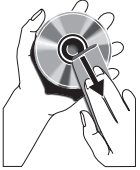
- 空专辑: 空专辑是指不包含 MP3/WMA 文件的专辑, 将不会在屏幕上显示。
- 将跳过不支持的文件格式。例如, Word 文档 (.doc) 或扩展名为 .dlf 的 MP3 文件将被忽略, 不会播放。
- AAC、WAV、PCM 音频文件
- 受 DRM 保护的 WMA 文件 (.wav、.m4a、.m4p、.mp4 和 .aac 等)
- 无损格式的 WMA 文件

### 清洁机柜

- 使用以温和清洁溶液稍微打湿的软布。切勿使用包含酒精、有机溶剂、阿摩尼亚或研磨剂的溶液。

### 清洁光盘

- 当光盘变脏时，请用干净的布清洁。从中心往外擦拭。



- 请勿使用苯、稀释剂、商用清洁剂或模拟唱片专用的防静电喷雾剂。

### 清洁光盘晶状体

- 长期使用后光盘晶状体上可能堆积灰尘。为了确保良好的播放品质，请用飞利浦 CD 镜头清洁器或其它可以买到的商用清洁器来清洁光盘镜头。请遵守清洁器随附的说明。

# 9 故障种类和处理方法

## 警告

- 切勿拆下本设备的外壳。

为保持保修的有效性，切勿尝试自行维修本装置。

如果在使用设备时遇到问题，请在申请服务之前检查以下事项。如果仍然无法解决问题，请访问飞利浦网页 ([www.philips.com/support](http://www.philips.com/support))。联系飞利浦时，请确保将设备放在身边并准备好型号和序列号。

### 不能通电

- 确保电源线连接稳固。
- 确保交流电插座正常供电。
- 确保已正确插入电池。

### 无声音或音质很差

- 调节音量。

### 本装置没有反应

- 断开然后重新插接交流电插头，然后重新启动系统。
- 作为一项节能功能，当曲目播放到末尾且没有执行任何操作时，本装置将在 15 分钟后自动关闭。

### 不支持该 USB 设备

- USB 设备与本装置不兼容。尝试另一个 USB 设备。

### 未检测到光盘

- 插入光盘。
- 检查光盘是否正面朝下。
- 等待镜头上凝结的水汽消散。
- 更换或清洁光盘。
- 请使用已结定的 CD 或正确格式的光盘。

### 无线电接收质量差

- 拉开本装置与电视或录像机之间的距离。
- 完全展开 FM 天线。
- 连接室外 FM 天线。







Specifications are subject to change without notice.

This product has been manufactured by, and is sold under the responsibility of WOOX Innovations (Shanghai) Commercial Company Ltd., and WOOX Innovations (Shanghai) Commercial Company Ltd., is the warrantor in relation to this product. Philips and the Philips Shield Emblem are registered trademarks of Koninklijke Philips N.V. and are used under license.

AZ420\_93\_UM\_V2.0

