

Regisztrálja termékét és vegye igénybe a rendelkezésre álló támogatást:

www.philips.com/support

D470

D475



Rövid használati
útmutató

PHILIPS

Fontos biztonsági utasítások



Figyelem

- Az elektromos hálózat besorolása veszélyes. A töltő kikapcsolásának egyetlen módja a tápegység lecsatlakoztatása az elektromos kimenetről. Gondoskodjon róla, hogy az elektromos kimenet mindig könnyen hozzáférhető legyen.
- Kérjük, hogy a termék használatba vétele előtt tekintse át a biztonsági tudnivalókat.
- A TP Vision Europe B.V. kijelenti, hogy ez a termék megfelel a 2014/53/EU irányelv alapvető követelményeinek és egyéb releváns rendelkezéseinek. A megfelelőségi tanúsítvány itt található: www.p4c.philips.com.
- Csak a használati utasításban listázott tápegységet használja.
- Csak a használati utasításban listázott akkumulátorokat használja.
- Ügyeljen rá, hogy a termék ne érintkezzen semmilyen folyadékkal.
- Ha az akkumulátort nem megfelelő típusúra cseréli le, robbanást okozhat.
- Az akkumulátorok selejtezésénél az előírt módon járjon el.
- Amikor a kézikészülék cseng vagy ha a kézibeszélő aktiválva van, tartsa a kézibeszélőt távol a fülétől a fül károsodásának elkerülése érdekében.

1 Áttekintés

Hívás közben

- ☐ Belépés az opció menübe.
- ☐ A hangprofil módosítása.
- 📶 Állítson a hangerőn.
- 📞 Visszahívás (hálózatfüggő).
- ☎ Hívás befejezése.
- #a/A Szünet beszúrása (megnyomás és lenyomva tartás).
- 🔊 Hangszóró be-/kikapcsolása.
- 🗣 Mikrofon némítása/némítás feloldása.

Készenlét

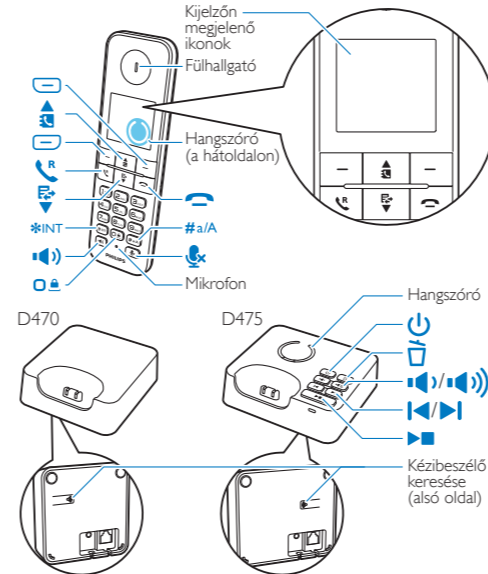
- ☐ A főmenü megjelenítése.
- ☐ Az újratárcsázási lista megnyitása.
- 📖 Telefonkönyv
- 📞 Hívásnapló
- 📞 Hívásindítás és-fogadás.
- ☎ A kézibeszélő be- vagy kikapcsolása (megnyomás és lenyomva tartás).
- *INT Interkom-hívás kezdeményezése (megnyomás és lenyomva tartás).
- 🔒 A billentyűzet lezárása/feloldása (megnyomás és lenyomva tartás).
- 🔊 Hívások kezdeményezése és fogadása a hangszóró használatával.
- 🗣 A D475 típus esetén: Nyomja meg a gombot új üzenet lejátszásához az üzenetrögzítőről. / Belépés az üzenetrögzítő menübe.

Menüben

- ☐ Jóváhagyás / Kiválasztás / Belépés az opció menübe.
- ☐ Mégse / Vissza
- 📶 Fel / le
- ☎ Kilépés a menüből.

Szövegbevitelnél

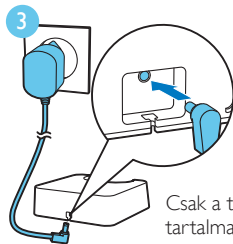
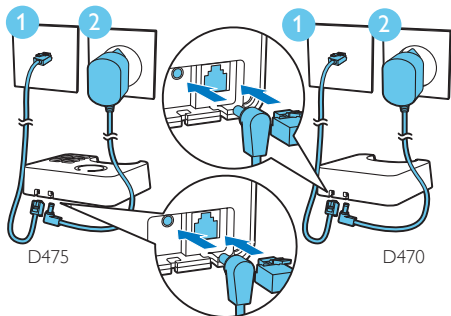
- ☐ Szöveg törlése.
- 🗣 Szóköz bevitel.
- #a/A Váltás nagy- és kisbetűs írásmód között (megnyomás és lenyomva tartás).



Kijelzőn megjelenő ikonok

- 📶 Megjeleníti a kézibeszélő és a bázisállomás közötti kapcsolat állapotát. Minél több vonalka jelenik meg, annál jobb minőségű a jelerősség.
- ☎ Folyamatosan világít, amikor a hívásnapló bejövő hívásait böngészi.
- ☎ Folyamatosan világít, amikor az újratárcsázási lista kimenő hívásait böngészi.
- 📞 Új, nem fogadott hívás esetén vagy az olvasatlan nem fogadott hívások hívásnaplóban történő böngészése közben villog. Folyamatosan világít, ha csak a régi hívásnapló létezik, illetve a hívásnapló olvasott nem fogadott hívásai közötti böngészés közben.
- ☎ Folyamatosan világít a hívásnapló letiltott hívásai közötti böngészés közben.
- ☎ Bejövő hívás fogadásakor villan fel. Telefonálás közben folyamatosan világít.
- 🕒 Az ébresztés be van kapcsolva.
- 📶 A halk üzemmód be van kapcsolva, de az aktív időszakon kívül van.
- 🔊 A hangszóró be van kapcsolva.
- 📞 A csengő ki van kapcsolva. A halk üzemmód be van kapcsolva, és az aktív időszakon belül (a telefon nem cseng).
- 📧 A D475 típus esetén: Üzenetrögzítő: új üzenet esetén vagy akkor villan fel, amikor megtelt a memória. Akkor jelenik meg, amikor a telefonos üzenetrögzítő be van kapcsolva.
- 📧 Hangüzenet-kijelző: villog, ha új üzenet érkezett; folyamatosan világít nem megtekintett üzenet esetén. * Hálózatfüggő.
- ▲▼ Listában történő fel/le görgetéskor vagy a hangerő növelése/csökkentése közben jelenik meg.
- ECO Az Eco üzemmód bekapcsol.
- ECO+ Az ECO+ üzemmód bekapcsol.

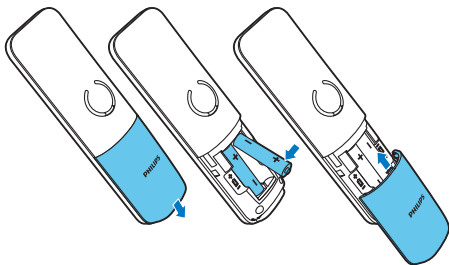
2 Csatlakoztassa!





Csak a több kézibeszélőt tartalmazó verziónál.

3 Bevezetés

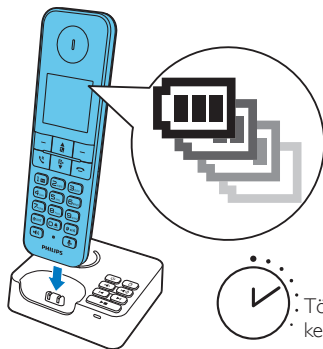
Elemek behelyezése



A telefon beállítása

- 1 A telefon első bekapcsolásakor üdvözlő üzenet (országfüggő) jelenik meg.
- 2 Ha a rendszer kéri, adj meg az országot és a nyelvet.
- 3 Állítsa be a dátumot és az időt.
 - Ha az idő 12 órás formátumban van, a  /  gombokkal választhat **[am]** vagy **[pm]** között (országfüggő).

A telefon töltése



 > 70%

 40% - 70%

 10% - 40%

 Villog: alacsony töltésszint

Görgetés: a töltés folyamatban



Töltse 8 órán keresztül



4 Jó szórakozást!

Telefonkönyv

Bejegyzés hozzáadása

- 1 Nyomja meg a **[Menü]** gombot.
- 2 Válassza a **[Telefonkönyv]** > **[Új hozzáadása]** lehetőséget.
- 3 Kövesse a képernyőn megjelenő utasításokat.

Hívás a telefonkönyvből



- 1 Nyomja meg a  gombot.
- 2 Válasszon ki egy bejegyzést, majd nyomja meg az  gombot.
- 3 Kövesse a képernyőn megjelenő utasításokat.

Közvetlen elérésű memória

2 közvetlen elérésű memória-bejegyzési lehetőség is rendelkezésére áll (1-es és 2-es gomb). A mentett telefonszám automatikus tárcsázásához tartsa lenyomva a gombot készenléti módban. Az Ön országától függően az 1-es és 2-es gomb a hangposta, illetve az Ön szolgáltatója által biztosított információs szolgáltatás számára van beállítva (hálózatfüggő).

Hívásnapló


Hívás a hívásnaplóból

- 1 Nyomja meg a  gombot.
- 2 Válasszon ki egy bejegyzést, majd nyomja meg az  gombot.

Bejegyzés megtekintése

Válassza ki a  > **[Opció]** > **[Megtekintés]** elemet.

Bejegyzés mentése


- 1 Válassza ki a  > **[Opció]** > **[Szám mentése]** elemet.
- 2 Kövesse a képernyőn megjelenő utasításokat.

Bejegyzés törlése

- 1 Válassza ki a  > **[Opció]** > **[Törlés]** elemet.
- 2 Kövesse a képernyőn megjelenő utasításokat.

Újrahívási lista

Hívás az újratárcsázási listáról

- 1 Nyomja meg a **[Újrah.]** gombot.
- 2 Válasszon ki egy bejegyzést, majd nyomja meg az  gombot.

Bejegyzés mentése

- 1 Válassza ki a **[Újrah.]** > **[Opció]** > **[Szám mentése]** elemet.
- 2 Kövesse a képernyőn megjelenő utasításokat.

Bejegyzés törlése


- 1 Válassza ki a **[Újrah.]** > **[Opció]** > **[Törlés]** elemet.
- 2 Kövesse a képernyőn megjelenő utasításokat.

Egy közlemény rögzítése (csak D475 típus esetén)

- 1 Válassza ki a **[Menü]** > **[Üzenetrögz.]** > **[Kimenő üzenet]** elemet.
- 2 Kövesse a képernyőn megjelenő utasításokat.

További kézibeszélők regisztrálása

A bázisállomáshoz további kézibeszélők regisztrálhatók.

- 1 Nyomja meg a **[Menü]** gombot.
- 2 Válassza ki a **[Szolgáltatások]** > **[Regisztrál]** elemet, majd nyomja meg a **[OK]** gombot a jóváhagyáshoz.
- 3 Tartsa nyomva 5 másodpercig a bázisállomás  gombját.
- 4 Adja meg a PIN-kódot/jelszót (0000).
- 5 A **[OK]** gomb megnyomásával hagyja jóvá a PIN-kódot/jelszót.
→ A regisztráció kevesebb mint 2 perc alatt lezajlik.

Alapértelmezett beállítások visszaállítása

Visszaállíthatja a telefon eredeti gyári beállításait.

- 1 Nyomja meg a **[Menü]** gombot.
- 2 Válassza ki a **[Szolgáltatások]** > **[Visszaállít]** elemet, majd nyomja meg a **[OK]** gombot a jóváhagyáshoz.
- 3 Kövesse a képernyőn megjelenő utasításokat.

Megjegyzés

- Az eredeti PIN-kódot/jelszót a következőkben leírt eljárásnak megfelelően hívhatja elő.

További információk

5

Halk üzemmód

Idő beállítása, mely alatt a telefon nem fog csörögni.

[Tel.beáll.] > [Hangok] > [Csendes mód]

MySound

A beszédhangok tetszés szerinti testreszabása.

[Tel.beáll.] > [Hangok] > [MySound]

Eco/ECO+ mód

Csökkenti az átviteli teljesítményt és a sugárzást (a csengés 2 másodpercet késik, a készenléti idő 50%-kal rövidebb).

[Tel.beáll.] > [Eco mód]/[ECO+ mód]

Híváskorlátozás

Megakadályozza a kiválasztott számokra irányuló nem kívánt kimenő hívásokat.

[Szolgáltatások] > [Híváskorlátoz.]

Tiltólista

Blokkolja a bejövő hívásokat bizonyos, nem kívánatos számok esetén.

[Szolgáltatások] > [Tiltólista]



Műszaki adatok

Elem

Philips: 2 db AAA NiMH 1,2 V-os újratölthető
0.55Ah-ás elem

Csak a készülékhez mellékelt akkumulátorokat használja!

Adapter (Alapkészülék és töltő):

	Meic:	Huajin:
	MN0063-E060040	HJ-0600400P1-EU
Bemenet:	100-240 V~, 50/60 Hz, 0.2 A	100-240 V~, 50/60 Hz, 0.15A
Kimenet:	6 V-os egyenáram, 0.4A	6 V-os egyenáram, 0.4A

Telefonkönyv 50 bejegyzéssel

Hívásnapló 50 bejegyzéssel

Beszélgetési idő: 16 óra

Készenléti idő: 250 óra

RF kimeneti teljesítmény: <24 dBm

Frekvenciasáv: 1880 MHz ~ 1900 MHz



Megjegyzés

- DSL-szűrő használatával kivédheti a DSL (digitális előfizetői vonal) interferencia miatt létrejövő zajhatásokat és a hívóazonosítóval kapcsolatos problémákat.
- A Megfelelőségi nyilatkozat a www.p4c.philips.com weboldalon olvasható.

? Gyakran feltett kérdések



A kijelzőn nem látható jelzés.

- A kézibeszélő hatótávolságon kívül van. Vigye közelebb a bázisállomáshoz.
- Ha a kézibeszélőn **[Kézibeszélő Bejelentkezt.]** felirat jelenik meg, regisztrálja a kézibeszélőt. (Lásd „További kézibeszélők regisztrálása” című részt).

Nem sikerül további kézibeszélőt párosítani (regisztrálni) a bázisállomásra. Mit tegyek?

A bázisállomás memóriája megtelt. Lépjen be a **[Szolgáltatások] > [Kijelentkezés]** pontba a nem használt kézibeszélők regisztrációjának törléséhez.

Nem a megfelelő nyelvet választottam. Mit tegyek?

- 1 A készenléti képernyőre való visszatéréshez nyomja meg a  gombot.
- 2 Nyomja meg a  gombot a főmenü képernyőjének megjelenítéséhez.
- 3 A következő lehetőségek jelennek meg a képernyőn:

[Config. tel.] > [Limba]
[Konfig. telef.] > [Język]
[Nast. tel.] > [Jazyk]
[Tel.beáll.] > [Nyelv]
[Phone setup] > [Language]
[Nast. telefona] > [Jezik]
[Post. tel.] > [Jezik]
[Nastav. tel.] > [Jazyk]
[Настр. тел.] > [Езык]
[Post. tel.] > [Jezik]

- 4 Válasszon egyet a nyelvi beállítások megjelenítéséhez.
- 5 Válassza ki a nyelvet.

A kézibeszélő keresési állapotban van. Mit tegyek?

- Ellenőrizze, hogy a bázisállomás áramellátása megfelelő-e.
- Regisztrálja a kézibeszélőt a bázisállomáson.
- Helyezze a kézibeszélőt közelebb a bázisállomáshoz.

Nem tudom módosítani a hangposta-beállításaimat. Mit tegyek?

A hangposta-szolgáltatást a szolgáltató kezeli, nem maga a telefonkészülék. A beállítások módosításához lépjen kapcsolatba a szolgáltatójával.

Nincs kijelzés

- Ellenőrizze, hogy az akkumulátorok feltöltött állapotban vannak-e.
- Ellenőrizze a táp- és telefoncsatlakozásokat.

Nem töltődik a töltőbe helyezett kézibeszélő.

- Ellenőrizze, hogy az akkumulátorok behelyezése megfelelő-e.
- Győződjön meg arról, hogy a kézibeszélőt megfelelően helyezte a töltőbe. Az akkumulátor ikon töltés közben mozog.
- Ellenőrizze, hogy a dokkoló hangjelzés beállítás aktív-e. Ha a kézibeszélőt megfelelő módon helyezte a töltőre, dokkoló hangjelzés hallható.
- Koszosak a töltőcsatlakozók. Először csatlakoztassa le a tápegységet, majd tisztítsa meg a csatlakozókat egy nedves ruhával.
- Az akkumulátorok hibásak. Vásároljon új akkumulátorokat.

Rossz minőségű hang (recsegés, visszhang stb.)

- A kézibeszélő közel van a hatótávolság határához. Vigye közelebb a bázisállomáshoz.
- A telefont zavarják a közelben lévő elektronikus berendezések. Vigye távolabb ezektől a bázisállomást.
- A telefon vastag falú helyiségben van. Vigye távolabb a bázisállomást.

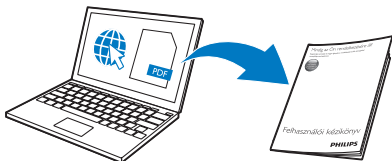
A kézibeszélő nem csenget.

Ellenőrizze, hogy a kézibeszélő csengőhangja bekapcsolt állapotban van-e.

Nem jelenik meg a hívófél-azonosítás.

- A szolgáltatás nincs aktiválva. Forduljon a szolgáltatóhoz.
- A hívó fél adatai visszatartva vagy nem elérhetők.

i



www.philips.com/support

Ha szeretné az interneten megtekinteni a használati utasításokat, akkor szüksége lesz a bázisállomás alján található címkén szereplő típusszámra.



2020 © MMD Hong Kong Holding Limited
Minden jog fenntartva.

Ha ez a szimbólum szerepel a terméken, az azt jelenti, hogy a termék megfelel a 2012/19/EU európai irányelv követelményeinek.

A termék gyártása és értékesítése a

MMD Hong Kong Holding Limited felelősségi körébe tartozik, és a MMD Hong Kong Holding Limited áll jót a termékért.

Philips és a Philips Shield Emblem a Koninklijke Philips N.V. bejegyzett védjegye, és a Koninklijke Philips N.V. engedélyével használják azokat.



UMS_D470/475
53_HU_V4.0