

Πάντα δίπλα σας

Καταχωρήστε το προϊόν σας και λάβετε υποστήριξη από τη διεύθυνση
www.philips.com/welcome

BT2110



Εγχειρίδιο χρήσης

PHILIPS

Πίνακας περιεχομένων

1	Σημαντικό	2
	Ασφάλεια	2
2	Το σύστημα micro	3
	Εισαγωγή	3
	Περιεχόμενα συσκευασίας	3
	Επισκόπηση της κύριας μονάδας	4
	Επισκόπηση του τηλεχειριστηρίου	5
3	Ξεκινήστε	7
	Σύνδεση στο ρεύμα	7
	Επίδειξη χαρακτηριστικών	7
	Προετοιμασία τηλεχειριστηρίου	7
	Ρύθμιση ρολογιού	8
	Ενεργοποίηση	8
4	Αναπαραγωγή	9
	Αναπαραγωγή από USB	9
	Έλεγχος της αναπαραγωγής	9
	Μετάβαση σε ένα κομμάτι	9
	Προγραμματισμός κομματιών	9
5	Χρήση των συσκευών Bluetooth	10
	Αναπαραγωγή από συσκευές με δυνατότητα Bluetooth	10
	Σύνδεση συσκευής μέσω NFC	11
6	Ακρόαση ραδιοφώνου	12
	Συντονισμός σε ραδιοφωνικό σταθμό	12
	Αυτόματος προγραμματισμός ραδιοφωνικών σταθμών	12
	Μη αυτόματος προγραμματισμός ραδιοφωνικών σταθμών	12
	Επιλογή προεπιλεγμένου ραδιοφωνικού σταθμού	12
7	Άλλες λειτουργίες	13
	Ρύθμιση αφύπνισης	13
	Ρύθμιση χρονοδιακόπτη διακοπής λειτουργίας	13
	Ρύθμιση φωτεινότητας οθόνης	13
	Ακρόαση ήχου από εξωτερική συσκευή	13
8	Πληροφορίες προϊόντος	15
	Προδιαγραφές	15
	Πληροφορίες δυνατότητας αναπαραγωγής μέσω USB	16
9	Αντιμέτωπιση προβλημάτων	17
10	Σημείωση	19
	Συμμόρφωση	19
	Σημαντικές σημειώσεις για χρήστες στο Ηνωμένο Βασίλειο	19
	Φροντίδα του περιβάλλοντος	19
	Ανακοίνωση περί των εμπορικών σημάτων	20

1 Σημαντικό

Ασφάλεια

Ασφάλεια



Προειδοποίηση

- Μην αφαιρείτε ποτέ το περίβλημα της συσκευής.
- Μην λιπαίνετε κανένα τμήμα αυτής της συσκευής.
- Μην κοιτάτε ποτέ απευθείας την ακτίνα μέσα στη συσκευή.
- Μην τοποθετείτε τη συσκευή πάνω σε άλλο ηλεκτρικό εξοπλισμό.
- Διατηρείτε τη συσκευή μακριά από άμεσο ηλιακό φως, γυμνή φλόγα ή θερμότητα.
- Βεβαιωθείτε ότι έχετε πάντα εύκολη πρόσβαση στο καλώδιο ρεύματος, στο βύσμα ή στον προσαρμογέα για να αποσυνδέετε τη συσκευή από το ρεύμα.



Προειδοποίηση

- Μην αφαιρείτε ποτέ το περίβλημα αυτής της συσκευής.
- Μην λιπαίνετε ποτέ κανένα τμήμα αυτής της συσκευής.
- Μην τοποθετείτε ποτέ τη συσκευή πάνω σε άλλο ηλεκτρικό εξοπλισμό.
- Αποφεύγετε την έκθεση της συσκευής στην άμεση ηλιακή ακτινοβολία, σε γυμνές φλόγες ή σε πηγές θερμότητας.
- Μην κοιτάτε ποτέ απευθείας την ακτίνα λέιζερ που παράγεται μέσα στη συσκευή.
- Φροντίστε να έχετε πάντα εύκολη πρόσβαση στο καλώδιο ρεύματος, στο φιν ή στο τροφοδοτικό, για να αποσυνδέετε τη συσκευή από το ρεύμα.

- Η συσκευή δεν πρέπει να εκτίθεται σε υγρά.
- Μην τοποθετείτε πηγές κινδύνου επάνω στη συσκευή (π.χ. αντικείμενα που περιέχουν υγρά, αναμμένα κεριά).
- Όταν ως συσκευή αποσύνδεσης χρησιμοποιείται το βύσμα τροφοδοσίας ή ένας συζευκτήρας συσκευής, η συσκευή αποσύνδεσης παραμένει λειτουργική.
- Φροντίστε να υπάρχει αρκετός ελεύθερος χώρος για εξαερισμό γύρω από το προϊόν.
- Χρησιμοποιείτε μόνο μέρη/εξαρτήματα εγκεκριμένα από τον κατασκευαστή.

2 Το σύστημα micro

Συγχαρητήρια για την αγορά σας και καλωσορίσατε στη Philips! Για να επωφεληθείτε πλήρως από την υποστήριξη που προσφέρει η Philips, καταχωρήστε το προϊόν σας στη διεύθυνση www.philips.com/welcome.

Εισαγωγή

Με αυτή τη μονάδα, μπορείτε:

- να ακούτε ήχο από συσκευές με δυνατότητα Bluetooth, συσκευές με δυνατότητα NFC, συσκευές αποθήκευσης USB και από άλλες εξωτερικές συσκευές
- να ακούτε ραδιοφωνικούς σταθμούς FM.

Μπορείτε να εμπλουτίσετε την έξοδο ήχου με το παρακάτω ηχητικό εφέ:

- Έλεγχος ψηφιακού ήχου (DSC)
 - DSC 1: Ισορροπημένο
 - DSC 2: Καθαρό
 - DSC 3: Ισχυρό
 - DSC 4: Ζεστό
 - DSC 5: Φωτεινό

Η μονάδα υποστηρίζει τα παρακάτω μορμά μέσων:

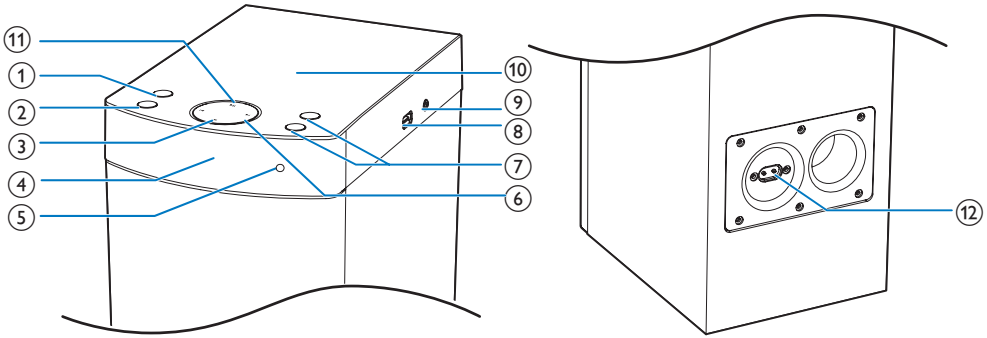


Περιεχόμενα συσκευασίας

Ελέγξτε και αναγνωρίστε τα περιεχόμενα της συσκευασίας:

- Κύρια μονάδα
- Τηλεχειριστήριο (με μία μπαταρία AAA)
- Καλώδιο ρεύματος AC
- Καλώδιο ρεύματος AC (HB)
- Σύντομο εγχειρίδιο χρήσης
- Ασφάλεια και προσοχή

Επισκόπηση της κύριας μονάδας



① 

- Ενεργοποίηση ή απενεργοποίηση μονάδας.
- Μετάβαση σε λειτουργία αναμονής ή λειτουργία αναμονής Eco.

② **SOURCE**

- Επιλογή πηγής: USB, BT, AUDIO IN ή FM.

③ 

- Διακοπή αναπαραγωγής ή διαγραφή προγραμματισμού.

④ **Οθόνη ενδείξεων**

- Προβολή τρέχουσας κατάστασης.

⑤ **Ενδεικτική λυχνία Bluetooth**

- Εμφάνιση κατάστασης Bluetooth.

⑥ 

- Μετάβαση στο προηγούμενο/επόμενο κομμάτι.
- Επιλογή προεπιλεγμένου ραδιοφωνικού σταθμού.

⑦ **ΠΛΗΚΤΡΟ ΕΝΤΑΣΗΣ ΗΧΟΥ +/-**

- Προσαρμογή έντασης.

⑧ 

- Υποδοχή για συσκευή USB.

⑨ **AUDIO IN**

- Υποδοχή εισόδου ήχου (3,5 χιλ.) για εξωτερική συσκευή ήχου.

⑩ **Ετικέτα NFC**

- Σύνδεση σε συσκευή με λειτουργία NFC.

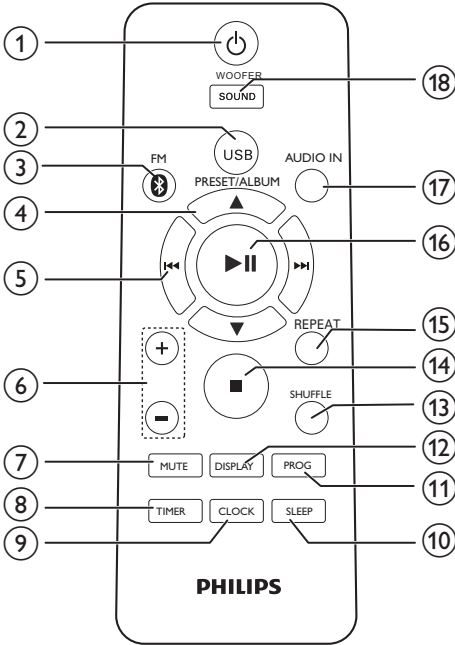
⑪ 

- Έναρξη, παύση ή συνέχιση της αναπαραγωγής.

⑫ **AC MAIN~**

- Υποδοχή τροφοδοτικού ρεύματος.

Επισκόπηση του τηλεχειριστηρίου



- ① **⏻**
- Ενεργοποίηση ή απενεργοποίηση μονάδας.
 - Μετάβαση σε λειτουργία αναμονής ή λειτουργία αναμονής Eco Power.
- ② **USB**
- Επιλογή πηγής USB.
- ③ ***/FM**
- Επιλογή πηγής Bluetooth.
 - Επιλογή πηγής FM.
- ④ **PRESET/ALBUM ▲ / ▼**
- Επιλογή προεπιλεγμένου ραδιοφωνικού σταθμού.
 - Μετάβαση στο προηγούμενο/επόμενο άλμπουμ.

- ⑤ **⏮ / ⏭**
- Μετάβαση στο προηγούμενο/επόμενο κομμάτι.
 - Αναζήτηση μέσα σε κομμάτι/δίσκο/USB.
 - Συντονισμός σε ραδιοφωνικό σταθμό.
 - Ρύθμιση ώρας.
- ⑥ **VOL +/-**
- Προσαρμογή έντασης.
- ⑦ **MUTE**
- Σίγαση ή επαναφορά της έντασης.
- ⑧ **TIMER**
- Ρύθμιση αφύπνισης.
- ⑨ **CLOCK**
- Ρύθμιση ρολογιού.
 - Εμφάνιση πληροφοριών ρολογιού.
- ⑩ **SLEEP**
- Ρύθμιση χρονοδιακόπτη διακοπής λειτουργίας.
- ⑪ **PROG**
- Προγραμματισμός κομματιών.
 - Προγραμματισμός ραδιοφωνικών σταθμών.
 - Αυτόματη αποθήκευση ραδιοφωνικών σταθμών FM.
- ⑫ **DISPLAY**
- Προσαρμογή φωτεινότητας οθόνης.
- ⑬ **SHUFFLE**
- Αναπαραγωγή κομματιών σε τυχαία σειρά.
- ⑭ **■**
- Διακοπή αναπαραγωγής ή διαγραφή προγραμματισμού.
- ⑮ **REPEAT**
- Επαναλαμβανόμενη αναπαραγωγή ενός ή όλων των κομματιών.
- ⑯ **⏸**
- Έναρξη, παύση ή συνέχιση της αναπαραγωγής.
- ⑰ **AUDIO IN**
- Επιλογή της πηγής AUDIO IN.

18 SOUND/ΓΟΥΦΕΡ

- Πατήστε για να επιλέξετε εφέ ήχου με τις λειτουργίες Ελέγχου ψηφιακού ήχου (DSC).
- Πατήστε παρατεταμένα για να προσαρμόσετε την ένταση ήχου του γούφερ.

3 Ξεκινήστε



Προσοχή

- Η χρήση διαφορετικών χειριστηρίων ή προσαρμογών ή η εφαρμογή διαδικασιών διαφορετικών από αυτές που υποδεικνύονται στο παρόν εγχειρίδιο μπορεί να προκαλέσει επικίνδυνη έκθεση σε ακτινοβολία ή άλλες μη ασφαλείς λειτουργίες.

Ακολουθείτε πάντα τις οδηγίες στο παρόν κεφάλαιο με τη σειρά που αναφέρονται. Εάν επικοινωνήσετε με τη Philips, θα σας ζητηθεί ο αριθμός μοντέλου και ο αριθμός σειράς της συσκευής. Ο αριθμός μοντέλου και ο αριθμός σειράς βρίσκονται στο πίσω μέρος της συσκευής. Σημειώστε τους αριθμούς εδώ:

Αριθμός μοντέλου

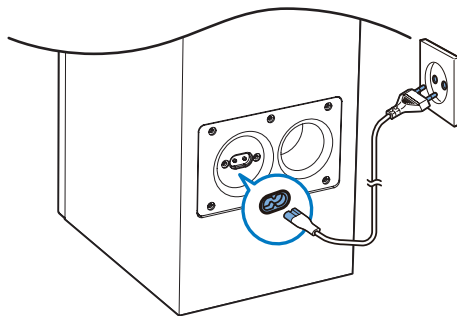
Αριθμός σειράς

Σύνδεση στο ρεύμα



Προσοχή

- Κίνδυνος βλάβης της συσκευής! Βεβαιωθείτε ότι η τάση παροχής ρεύματος αντιστοιχεί στην τάση που εμφανίζεται τυπωμένη στην πίσω πλευρά ή στο κάτω μέρος της μονάδας.
- Κίνδυνος ηλεκτροπληξίας! Όταν αποσυνδέετε το καλώδιο ρεύματος AC από την πρίζα, τραβάτε πάντα το βύσμα από την υποδοχή. Μην τραβάτε ποτέ το καλώδιο.
- Προτού συνδέσετε το καλώδιο ρεύματος AC, βεβαιωθείτε ότι έχετε ολοκληρώσει όλες τις άλλες συνδέσεις.



Επίδειξη χαρακτηριστικών

Στην κατάσταση αναμονής, μπορείτε να κάνετε επίδειξη των χαρακτηριστικών, πατώντας ■

- ↳ Τα χαρακτηριστικά εμφανίζονται ένα-ένα στην οθόνη ενδείξεων.
- Για να απενεργοποιήσετε την επίδειξη, πατήστε ξανά το ■.

Προετοιμασία τηλεχειρισρίου



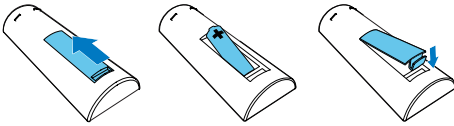
Προσοχή

- Κίνδυνος έκρηξης! Διατηρείτε τις μπαταρίες μακριά από θερμότητα, ήλιο ή φωτιά. Μην απορρίπτετε ποτέ τις μπαταρίες στη φωτιά.
- Κίνδυνος μειωμένης διάρκειας της μπαταρίας! Μην συνδυάζετε ποτέ διαφορετικούς τύπους ή μάρκες μπαταριών.
- Κίνδυνος βλάβης της συσκευής! Όταν δεν πρόκειται να χρησιμοποιήσετε το τηλεχειριστήριο για μεγάλο χρονικό διάστημα, φροντίστε να αφαιρέσετε τις μπαταρίες.

Για να τοποθετήσετε την μπαταρία του τηλεχειριστηρίου:

- 1 Ανοίξτε τη θήκη μπαταριών.
- 2 Τοποθετήστε την παρεχόμενη μπαταρία AAA με σωστή πολικότητα (+/-), όπως υποδεικνύεται.

3 Κλείστε τη θήκη της μπαταρίας.



Ρύθμιση ρολογιού

- 1 Στην κατάσταση αναμονής, πατήστε παρατεταμένα το **CLOCK** στο τηλεχειριστήριο για πάνω από δύο δευτερόλεπτα.
↳ Εμφανίζεται η μορφή ώρας [24H] ή [12H].
- 2 Πατήστε **◀◀/ ▶▶** για να επιλέξετε μορφή ώρας [24H] ή [12H].
- 3 Πατήστε **CLOCK** για επιβεβαίωση.
↳ Εμφανίζονται τα ψηφία της ώρας και αρχίζουν να αναβοσβήνουν.
- 4 Επαναλάβετε τα βήματα 2-3 για να ρυθμίσετε την ώρα και τα λεπτά.



Σημείωση

- Εάν δεν πατηθεί κανένα κουμπί σε 90 δευτερόλεπτα, το σύστημα εξέρχεται αυτόματα από τη λειτουργία ρύθμισης ρολογιού.



Συμβουλή

- Μπορείτε να δείτε τις πληροφορίες ρολογιού στη λειτουργία ενεργοποίησης, πατώντας **CLOCK**.

Ενεργοποίηση

Πατήστε **Φ**.

- ↳ Η μονάδα μεταβαίνει στην τελευταία επιλεγμένη πηγή.

Μετάβαση σε λειτουργία αναμονής

Πατήστε **Φ** ξανά για μετάβαση της μονάδας σε λειτουργία αναμονής.

- ↳ Στην οθόνη ενδείξεων εμφανίζεται το ρολόι (εφόσον έχει ρυθμιστεί).

Μετάβαση σε λειτουργία αναμονής ECO:

Πατήστε το **Φ** για περισσότερα από δύο δευτερόλεπτα.

- ↳ Ο φωτισμός της οθόνης ενδείξεων μειώνεται.



Σημείωση

- Η μονάδα μεταβαίνει στη λειτουργία αναμονής Eco Power όταν παρέλθουν 15 λεπτά στη λειτουργία αναμονής.

Εναλλαγή μεταξύ της λειτουργίας αναμονής και αναμονής ECO:

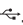
Πατήστε το **Φ** για περισσότερα από δύο δευτερόλεπτα.

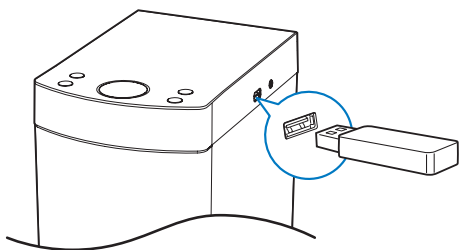
4 Αναπαραγωγή

Αναπαραγωγή από USB

Σημείωση

- Βεβαιωθείτε ότι η συσκευή USB περιέχει περιεχόμενο ήχου με δυνατότητα αναπαραγωγής.

- 1 Πατήστε **USB** για να επιλέξετε την πηγή **USB**.
- 2 Τοποθετήστε μια συσκευή USB στην υποδοχή .
↳ Η αναπαραγωγή ξεκινά αυτόματα.
Εάν δεν ξεκινήσει, πατήστε **▶||**.



Έλεγχος της αναπαραγωγής

▲ / ▼	Επιλέξτε ένα φάκελο.
◀◀ / ▶▶	Μετάβαση στο προηγούμενο ή στο επόμενο κομμάτι. Πατήστε παρατεταμένα για γρήγορη μετάβαση προς τα πίσω ή για γρήγορη αναζήτηση προς τα εμπρός μέσα στο κομμάτι.
▶ 	Παύση ή συνέχιση της αναπαραγωγής.
■	Διακοπή αναπαραγωγής.
REPEAT	Επαναλαμβανόμενη αναπαραγωγή ενός ή όλων των κομματιών.

SHUFFLE	Αναπαραγωγή κομματιών σε τυχαία σειρά.
VOL +/-	Αύξηση ή μείωση της έντασης ήχου.
ΣΙΓΑΣΗ	Σίγαση ή επαναφορά του ήχου.
ΗΧΟΣ	Εμπλουτισμός του εφέ ήχου με το DSC: ισορροπημένο, καθαρό, ισχυρό, ζεστό και φωτεινό.
ΓΟΥΦΕΡ	Ενεργοποιήστε το γούφερ.
DISPLAY	Προσαρμογή φωτεινότητας οθόνης.

Μετάβαση σε ένα κομμάτι

Για **USB**:

- 1 Πατήστε **▲ / ▼** για να επιλέξετε άλμπουμ ή φάκελο.
- 2 Πατήστε **◀◀ / ▶▶** για επιλογή ενός κομματιού ή αρχείου.

Προγραμματισμός κομματιών

Μπορείτε να προγραμματίσετε μέχρι 20 κομμάτια .

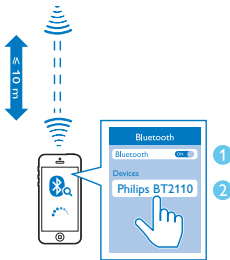
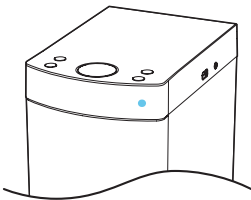
- 1 Πατήστε **PROG** για να ενεργοποιήσετε τη λειτουργία προγραμματισμού.
- 2 Για κομμάτια MP3, πατήστε **▲ / ▼** για να επιλέξετε ένα άλμπουμ.
- 3 Πατήστε **◀◀ / ▶▶** για να επιλέξετε κομμάτι και στη συνέχεια πατήστε **PROG** για επιβεβαίωση.
- 4 Επαναλάβετε τα βήματα 2-3 για να προγραμματίσετε περισσότερα κομμάτια.
- 5 Πατήστε **▶||** για να πραγματοποιηθεί αναπαραγωγή των προγραμματισμένων κομματιών.
↳ Κατά τη διάρκεια της αναπαραγωγής, εμφανίζεται η ένδειξη **[PROG]** (Πρόγραμμα).
 - Για να διαγράψετε το πρόγραμμα, στη θέση διακοπής, πατήστε **■**.

5 Χρήση των συσκευών Bluetooth

Αναπαραγωγή από συσκευές με δυνατότητα Bluetooth

Σημείωση

- Η αποτελεσματική εμβέλεια λειτουργίας ανάμεσα στη μονάδα και τη συσκευή Bluetooth είναι περίπου 10 μέτρα.
- Οποιοδήποτε εμπόδιο ανάμεσα στο σύστημα και τη συσκευή μπορεί να μειώσει την εμβέλεια λειτουργίας.
- Δεν είναι εγγυημένη η συμβατότητα με όλες τις συσκευές με δυνατότητα Bluetooth.



- 1 Πατήστε επανειλημμένα **SOURCE** για να επιλέξετε την πηγή **Bluetooth**.
 - ↳ Εμφανίζεται η ένδειξη **[BT]** (Bluetooth).
 - ↳ Η ενδεικτική λυχνία Bluetooth αναβοσβήνει με μπλε χρώμα.

- 2 Στη συσκευή σας που υποστηρίζει το A2DP (Advanced Audio Distribution Profile), ενεργοποιήστε το Bluetooth και αναζητήστε συσκευές Bluetooth που μπορείτε να συζεύξετε (ανατρέξτε στο εγχειρίδιο χρήσης της συσκευής).
- 3 Επιλέξτε "**Philips BT2110**" στη συσκευή Bluetooth και αν χρειαστεί πληκτρολογήστε τον κωδικό πρόσβασης "0000" για τη σύζευξη.
 - ↳ Μόλις η σύνδεση ολοκληρωθεί με επιτυχία, η λυχνία Bluetooth ανάβει σταθερά σε μπλε χρώμα και το ηχείο παράγει δύο χαρακτηριστικούς ήχους ("μπιπ").
- 4 Ξεκινήστε την αναπαραγωγή ήχου στη συνδεδεμένη συσκευή.
 - ↳ Ο ήχος μεταδίδεται από τη συσκευή Bluetooth σε αυτήν τη μονάδα.

Συμβουλή

- Το ηχοσύστημα μπορεί να απομνημονεύσει έως και 8 συσκευές Bluetooth που έχετε συνδέσει στο παρελθόν.

Για να αποσυνδέσετε τη συσκευή με δυνατότητα Bluetooth:

- Απενεργοποιήστε τη λειτουργία Bluetooth στη συσκευή σας ή
- Μετακινήστε τη συσκευή εκτός της εμβέλειας λειτουργίας.

Για να διαγράψετε το ιστορικό σύζευξης Bluetooth:

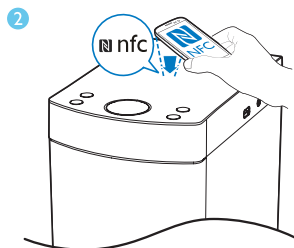
- Πατήστετο **▶||** στην κύρια μονάδα για 10 δευτερόλεπτα.
 - ↳ Η τρέχουσα σύνδεση Bluetooth διακόπτεται.
 - ↳ Μετά από την επιτυχημένη διαγραφή, ακούγεται ένας χαρακτηριστικός ήχος ("μπιπ").

Σύνδεση συσκευής μέσω NFC

Η λειτουργία NFC (Near Field Communication - Επικοινωνία κοντινού πεδίου) είναι μια τεχνολογία που καθιστά δυνατή την ασύρματη επικοινωνία μικρής εμβέλειας μεταξύ διάφορων συσκευών συμβατών με τη λειτουργία NFC, όπως κινητά τηλέφωνα και ετικέτες IC.

Αν η συσκευή Bluetooth υποστηρίζει NFC, μπορείτε να τη συνδέσετε εύκολα με το ηχοσύστημα.

- 1 Ενεργοποιήστε τη λειτουργία NFC στη συσκευή Bluetooth (για λεπτομέρειες, ανατρέξτε στο εγχειρίδιο χρήσης της συσκευής).
- 2 Ακουμπήστε το πίσω μέρος της συσκευής Bluetooth στην ετικέτα NFC που βρίσκεται στο πάνω μέρος του ηχοσυστήματος.
- 3 Στη συσκευή Bluetooth, αποδεχτείτε το αίτημα σύζευξης με το "BT2110". Εάν είναι απαραίτητο, πληκτρολογήστε τον κωδικό σύζευξης "0000".
- 4 Ακολουθήστε τις οδηγίες που εμφανίζονται στην οθόνη για να ολοκληρώσετε τη σύζευξη και τη σύνδεση.
 - ↳ Μετά την επιτυχή σύζευξη και σύνδεση, το ηχοσύστημα παράγει δύο ηχητικά σήματα και η ενδεικτική λυχνία Bluetooth ανάβει σταθερά με μπλε χρώμα.



Σημείωση

- Σε λειτουργία αναμονής, λειτουργία αναμονής ECO ή λειτουργία FM/USB/AUDIO IN, όταν ακουμπάτε το πίσω μέρος της συσκευής NFC στην ετικέτα NFC, το ηχοσύστημα μεταβαίνει αυτόματα σε λειτουργία BT.

Ενδειξη LED

Αναβοσβήνει με μπλε χρώμα

Περιγραφή

Σύνδεση ή αναμονή για σύνδεση

Σταθερά αναμμένη με μπλε χρώμα

Σε σύνδεση

6 Ακρόαση ραδιοφώνου

Συντονισμός σε ραδιοφωνικό σταθμό



Συμβουλή

- Τοποθετήστε την κεραία όσο το δυνατόν πιο μακριά από την τηλεόραση, το VCR ή άλλη πηγή ακτινοβολίας.
- Για βέλτιστη λήψη, προεκτείνετε πλήρως την κεραία και προσαρμόστε τη θέση της.

- 1 Πατήστε επανειλημμένα **FM/ *** για να επιλέξετε την πηγή **FM**.
- 2 Πατήστε και κρατήστε πατημένο το **◀◀ / ▶▶** για δύο δευτερόλεπτα τουλάχιστον.
↳ Το ραδιόφωνο συντονίζεται αυτόματα σε ένα σταθμό με ισχυρό σήμα λήψης.
- 3 Επαναλάβετε το βήμα 2 για να συντονιστείτε σε περισσότερους σταθμούς.

Για να συντονιστείτε σε σταθμό με ασθενές σήμα λήψης:

Πατήστε επανειλημμένα **◀◀ / ▶▶** μέχρι να εντοπίσετε τη βέλτιστη λήψη.

Αυτόματος προγραμματισμός ραδιοφωνικών σταθμών



Σημείωση

- Μπορείτε να προγραμματίσετε μέχρι 20 προεπιλεγμένους ραδιοφωνικούς σταθμούς (FM).

Στη λειτουργία δέκτη, πατήστε **PROG** για περισσότερα από δύο δευτερόλεπτα, προκειμένου να ενεργοποιησετε τη λειτουργία αυτόματου προγραμματισμού.

- ↳ Όλοι οι διαθέσιμοι σταθμοί προγραμματίζονται με σειρά ανάλογη με την ισχύ λήψης της ζώνης συχνοτήτων.
- ↳ Ο πρώτος προγραμματισμένος ραδιοφωνικός σταθμός μεταδίδεται αυτόματα.

Μη αυτόματος προγραμματισμός ραδιοφωνικών σταθμών

- 1 Συντονισμός σε ραδιοφωνικό σταθμό.
- 2 Πατήστε **PROG** και στη συνέχεια **▲ / ▼** για να επιλέξετε έναν αριθμό από το 1 ως το 20.
- 3 Πατήστε **PROG** για επιβεβαίωση.
↳ Εμφανίζονται ο αριθμός προεπιλογής και η συχνότητα του προεπιλεγμένου σταθμού.
- 4 Επαναλάβετε τα βήματα 2-3 για να προγραμματίσετε και άλλους σταθμούς.



Σημείωση

- Για να αντικαταστήσετε έναν προγραμματισμένο σταθμό, αποθηκεύστε έναν άλλο στη θέση του.

Επιλογή προεπιλεγμένου ραδιοφωνικού σταθμού

Στη λειτουργία δέκτη, πατήστε **▲ / ▼** για να επιλέξετε έναν προεπιλεγμένο αριθμό.

7 Άλλες λειτουργίες

Ρύθμιση αφύπνισης

Η μονάδα μπορεί να χρησιμοποιηθεί και ως ξυπνητήρι. Μπορείτε να επιλέξετε ως πηγή αφύπνισης τη συσκευή USB ή τη λειτουργία FM.

Σημείωση

- Βεβαιωθείτε ότι έχετε ρυθμίσει σωστά το ρολόι.


- 1 Σε κατάσταση αναμονής, πατήστε παρατεταμένα το **TIMER** για περισσότερο από δύο δευτερόλεπτα.
↳ Εμφανίζονται τα ψηφία της ώρας και αρχίζουν να αναβοσβήνουν.
- 2 Πατήστε επανειλημμένα **◀◀ / ▶▶** για να ρυθμίσετε την ώρα.
- 3 Πατήστε **TIMER** για επιβεβαίωση.
↳ Εμφανίζονται τα ψηφία των λεπτών και αρχίζουν να αναβοσβήνουν.
- 4 Επανλάβετε τα βήματα 2-3 για να ορίσετε τα λεπτά, να επιλέξετε μια πηγή (**USB** ή **FM**) και να ρυθμίσετε την ένταση του ήχου.

Σημείωση

- Αν δεν πατήσετε κανένα πλήκτρο μέσα σε 90 δευτερόλεπτα, το σύστημα εξέρχεται αυτόματα από τη λειτουργία ρύθμισης χρονοδιακόπτη.

Για ενεργοποίηση ή απενεργοποίηση του χρονοδιακόπτη αφύπνισης:

Πατήστε επανειλημμένα **TIMER** για ενεργοποίηση ή απενεργοποίηση της αφύπνισης.

- ↳ Εάν η αφύπνιση είναι ενεργοποιημένη, εμφανίζεται η ένδειξη .

Συμβουλή

- Αν έχει επιλεγεί η πηγή USB αλλά δεν υπάρχει συνδεδεμένη συσκευή USB, το σύστημα μεταβαίνει αυτόματα στην πηγή ραδιοφώνου.

Ρύθμιση χρονοδιακόπτη διακοπής λειτουργίας

Για να ρυθμίσετε το χρονοδιακόπτη διακοπής λειτουργίας, στη λειτουργία ενεργοποίησης, πατήστε **SLEEP** επανειλημμένα για να επιλέξετε μια καθορισμένη χρονική περίοδο (σε λεπτά).
↳ Όταν ο χρονοδιακόπτης διακοπής λειτουργίας είναι ενεργοποιημένος, εμφανίζεται η ένδειξη **zzz**. Διαφορετικά, το **zzz** εξαφανίζεται.

Ρύθμιση φωτεινότητας οθόνης

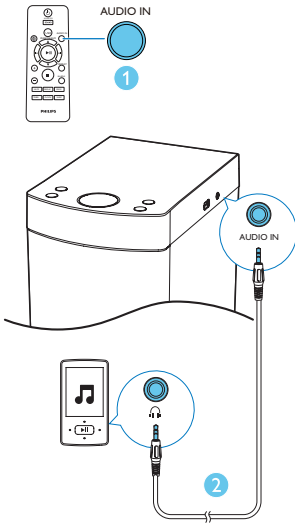
Πατήστε επανειλημμένα **DISPLAY** για να ρυθμίσετε τη φωτεινότητα της οθόνης.

Ακρόαση ήχου από εξωτερική συσκευή

Με αυτό το ηχοσύστημα μπορείτε επίσης να ακούσετε ήχο από μια εξωτερική συσκευή χρησιμοποιώντας ένα καλώδιο ήχου.

- 1 Πατήστε **AUDIO IN** για να επιλέξετε την πηγή **AUDIO IN**.
- 2 Συνδέστε ένα καλώδιο εισόδου ήχου (δεν παρέχεται):
 - **AUDIO IN** στην υποδοχή (3,5 χιλ.) του ηχοσυστήματος
 - και στην υποδοχή ακουστικών μιας εξωτερικής συσκευής.

- 3 Ξεκινήστε την αναπαραγωγή της συσκευής (δείτε το εγχειρίδιο χρήσης της συσκευής).



8 Πληροφορίες προϊόντος



Σημείωση

- Οι πληροφορίες προϊόντος υπόκεινται σε αλλαγή χωρίς προειδοποίηση.

Προδιαγραφές

Ενισχυτής

Μέγιστη ισχύς εξόδου	80 W
Απόκριση συχνότητας	60 Hz - 16 kHz, ±3 dB
Λόγος σήματος προς θόρυβο	>70 dBA
Συνολική αρμονική παραμόρφωση	<1%
Είσοδος Aux	600 mV RMS

Ηχεία

Σύνθετη αντίσταση ηχείων	2 x 8 ohm + 4 ohm
Οδηγός ηχείου	2,75" πλήρους εμβέλειας + υπογούφερ 5,25"
Ευαισθησία ηχείων	>83 dB/m/W

Bluetooth

Έκδοση Bluetooth	V2.1 + EDR
Ζώνη συχνότητας Bluetooth	Ζώνη 2,4 GHz ~ 2,48 GHz ISM
Εμβέλεια Bluetooth	10 μέτρα (ελεύθερος χώρος)

Δέκτης (FM)

Εύρος συντονισμού ραδιοφώνου	87,5-108 MHz
Πλέγμα συντονισμού ραδιοφώνου	50 KHz
Ευαισθησία δέκτη	
– Μονοφωνικός, λόγος σήματος προς θόρυβο	26dB
– Στερεοφωνικός, λόγος σήματος προς θόρυβο	46dB
Επιλεκτικότητα αναζήτησης	<30 dBf
Συνολική αρμονική παραμόρφωση	<3%
Λόγος σήματος προς θόρυβο	>45 dBA

USB

USB Direct, έκδοση	2.0 πλήρους ταχύτητας
USB 5 V Power	≤ 1A

Γενικές πληροφορίες

Ρεύμα AC	100-240 V~, 50/60 Hz
Κατανάλωση ενέργειας σε λειτουργία	40 W
Κατανάλωση ενέργειας κατά τη λειτουργία αναμονής Eco Power	<0,5 W
Διαστάσεις (Π x Υ x Β)	160 x 850 x 208 χιλ.
Βάρος	10,2 κιλά

Πληροφορίες δυνατότητας αναπαραγωγής μέσω USB

Συμβατές συσκευές USB:

- Μνήμη flash USB (USB2.0 ή USB1.1)
- Συσκευές αναπαραγωγής flash USB (USB2.0 ή USB1.1)
- Κάρτες μνήμης (απαιτείται πρόσθετη συσκευή ανάγνωσης κάρτας για να λειτουργεί με αυτή τη μονάδα)

Υποστηριζόμενες μορφές USB:

- USB ή φορμά αρχείου μνήμης FAT12, FAT16, FAT32 (μέγεθος τομέα: 512 byte)
- Ρυθμός bit MP3 (ρυθμός δεδομένων): 32-320 Kbps και μεταβλητός ρυθμός bit
- Ο μέγιστος αριθμός ένθετου καταλόγου είναι 8 επίπεδα
- Αριθμός άλμπουμ/φακέλων: μέγιστο 99
- Αριθμός κομματιών/τίτλων: μέγιστο 999
- Όνομα αρχείου σε Unicode UTF8 (μέγιστο μήκος: 32 byte)

Μη υποστηριζόμενες μορφές USB:

- Κενά άλμπουμ: κενό άλμπουμ είναι το άλμπουμ που δεν περιέχει αρχεία MP3/WMA, και δεν θα εμφανίζεται στην οθόνη.
- Τα μη υποστηριζόμενα φορμά αρχείων παραλείπονται. Για παράδειγμα, τα έγγραφα word (.doc) ή τα αρχεία MP3 με επέκταση .dlf παραβλέπονται και δεν πραγματοποιείται αναπαραγωγή τους.
- Αρχεία ήχου WMA, AAC, WAV, PCM
- Αρχεία WMA με προστασία DRM (.wav, .m4a, .m4p, .mp4, .aac)
- Αρχεία WMA σε μορφή Lossless

9 Αντιμετώπιση προβλημάτων



Προειδοποίηση

- Μην αφαιρείτε ποτέ το περίβλημα αυτής της συσκευής.

Για να εξακολουθεί να ισχύει η εγγύηση, μην επιχειρήσετε να επιδιορθώσετε το σύστημα μόνοι σας.

Εάν αντιμετωπίσετε προβλήματα κατά τη χρήση της συσκευής, ελέγξτε τα παρακάτω σημεία πριν ζητήσετε επισκευή. Αν δεν λυθεί το πρόβλημα, επισκεφτείτε τον ιστότοπο της Philips (www.philips.com/support). Όταν επικοινωνείτε με τη Philips, φροντίστε να βρίσκεστε κοντά στη συσκευή και να έχετε πρόχειρο τον αριθμό μοντέλου και τον αριθμό σειράς.

Η συσκευή δεν τροφοδοτείται με ρεύμα

- Βεβαιωθείτε ότι το καλώδιο τροφοδοσίας AC είναι συνδεδεμένο σωστά.
- Βεβαιωθείτε ότι από την πρίζα περνάει ρεύμα.
- Ως χαρακτηριστικό εξοικονόμησης ενέργειας, το σύστημα απενεργοποιείται αυτόματα έπειτα από 15 λεπτά αφού ολοκληρωθεί η αναπαραγωγή του κομματιού και δεν χρησιμοποιηθεί κανένα πλήκτρο ελέγχου.

Δεν παράγεται ήχος ή ο ήχος είναι κακής ποιότητας

- Ρυθμίστε την ένταση του ήχου.
- Βεβαιωθείτε ότι τα ηχεία είναι σωστά συνδεδεμένα.
- Ελέγξτε αν τα γυμνά καλώδια των ηχείων είναι στερεωμένα.

Η μονάδα δεν ανταποκρίνεται.

- Αποσυνδέστε και επανασυνδέστε το βύσμα τροφοδοσίας AC και στη συνέχεια ενεργοποιήστε ξανά τη μονάδα.

Το τηλεχειριστήριο δεν λειτουργεί

- Πριν πατήσετε οποιοδήποτε κουμπί λειτουργίας, επιλέξτε πρώτα τη σωστή πηγή από το τηλεχειριστήριο και όχι από την κύρια μονάδα.
- Μειώστε την απόσταση ανάμεσα στο τηλεχειριστήριο και τη μονάδα.
- Τοποθετήστε την μπαταρία με τη σωστή πολικότητα (σύμβολα +/-) όπως υποδεικνύεται.
- Αντικαταστήστε τη μπαταρία.
- Στρέψτε το τηλεχειριστήριο απευθείας προς τον αισθητήρα που βρίσκεται στην πρόσοψη της μονάδας.

Δεν είναι δυνατή η αναπαραγωγή ορισμένων αρχείων από συσκευή USB

- Ο αριθμός φακέλων ή αρχείων στη συσκευή USB υπερβαίνει το καθορισμένο όριο. Αυτό δεν αποτελεί δυσλειτουργία.
- Το φορμά των αρχείων αυτών δεν υποστηρίζεται.

Η συσκευή USB δεν υποστηρίζεται

- Η συσκευή USB δεν είναι συμβατή με τη μονάδα. Δοκιμάστε άλλη συσκευή.

Κακή ραδιοφωνική λήψη

- Αυξήστε την απόσταση μεταξύ της μονάδας και της τηλεόρασης ή του VCR.
- Επεκτείνετε πλήρως την κεραία FM.

Η αναπαραγωγή μουσικής δεν είναι διαθέσιμη στη μονάδα, ακόμα και μετά την επιτυχημένη σύνδεση με Bluetooth.

- Η συσκευή δεν μπορεί να χρησιμοποιηθεί για την ασύρματη αναπαραγωγή μουσικής μέσω της μονάδας.

Η ποιότητα ήχου δεν είναι καλή μετά τη σύνδεση με συσκευή με δυνατότητα Bluetooth.

- Η λήψη από το Bluetooth δεν είναι καλή. Μετακινήστε τη συσκευή πιο κοντά στη μονάδα ή αφαιρέστε τυχόν εμπόδια μεταξύ τους.

Το Bluetooth δεν μπορεί να συνδεθεί με τη μονάδα.

- Η συσκευή δεν υποστηρίζει τα προφίλ που απαιτούνται για τη μονάδα.

- Δεν είναι ενεργοποιημένη η λειτουργία Bluetooth της συσκευής. Ανατρέξτε στο εγχειρίδιο χρήσης της συσκευής, για να δείτε πώς θα ενεργοποιήσετε τη λειτουργία.
- Η μονάδα δεν βρίσκεται σε λειτουργία σύζευξης.
- Η μονάδα έχει συνδεθεί ήδη με άλλη συσκευή με δυνατότητα Bluetooth. Αποσυνδέστε εκείνη τη συσκευή και ξαναπροσπαθήστε.

Η συζευγμένη φορητή συσκευή συνδέεται και αποσυνδέεται συνεχώς.

- Η λήψη από το Bluetooth δεν είναι καλή. Μετακινήστε τη συσκευή πιο κοντά στη μονάδα ή αφαιρέστε τυχόν εμπόδια μεταξύ τους.
- Ορισμένα κινητά τηλέφωνα ενδέχεται να συνδέονται και να αποσυνδέονται συνεχώς κατά την πραγματοποίηση ή τον τερματισμό των κλήσεων. Αυτό δεν σημαίνει ότι η μονάδα δυσλειτουργεί.
- Για ορισμένες συσκευές η σύνδεση με Bluetooth μπορεί να απενεργοποιείται αυτόματα, για την εξοικονόμηση ενέργειας. Αυτό δεν σημαίνει ότι η μονάδα δυσλειτουργεί.

Ο χρονοδιακόπτης δεν λειτουργεί

- Ρυθμίστε σωστά το ρολόι.
- Ενεργοποιήστε το χρονοδιακόπτη.

Η ρύθμιση ρολογιού/χρονοδιακόπτη διαγράφηκε

- Υπήρξε διακοπή ρεύματος ή το καλώδιο ρεύματος αποσυνδέθηκε.
- Ρυθμίστε ξανά το ρολόι/χρονοδιακόπτη.

10 Σημείωση

Οποιοσδήποτε αλλαγές ή τροποποιήσεις πραγματοποιηθούν στη συσκευή χωρίς τη ρητή έγκριση της WOOX Innovations ενδέχεται να ακυρώσουν το δικαίωμα του χρήστη για λειτουργία της συσκευής.

Συμμόρφωση

CE 0890

Με το παρόν, η WOOX Innovations δηλώνει ότι το προϊόν συμμορφώνεται με τις ουσιώδεις απαιτήσεις και τις λοιπές σχετικές διατάξεις της Οδηγίας 1999/5/EK. Μπορείτε να βρείτε τη Δήλωση συμμόρφωσης στη διεύθυνση www.philips.com/support.

Σημαντικές σημειώσεις για χρήστες στο Ηνωμένο Βασίλειο

Οι παρούσες πληροφορίες ισχύουν μόνο για προϊόντα με βύσμα βρετανικού τύπου.

Το συγκεκριμένο προϊόν διαθέτει εγκεκριμένο χυτό ρευματολήπτη. Εάν αντικαταστήσετε την ασφάλεια, χρησιμοποιήστε μία με:

- τις τιμές που αναγράφονται στο βύσμα,
- έγκριση BS 1362 και
- τη σήμανση έγκρισης ASTA.

Επικοινωνήστε με τον αντιπρόσωπό σας, εάν δεν είστε βέβαιοι για τον τύπο ασφάλειας που πρέπει να χρησιμοποιήσετε.

Προσοχή: Για να συμμορφωθείτε με την οδηγία EMC (2004/108/EK), μην αφαιρέσετε το βύσμα από το τροφοδοτικό καλώδιο.

Φροντίδα του περιβάλλοντος



Το προϊόν είναι σχεδιασμένο και κατασκευασμένο από υψηλής ποιότητας υλικά και εξαρτήματα, τα οποία μπορούν να ανακυκλωθούν και να επαναχρησιμοποιηθούν.



Όταν ένα προϊόν διαθέτει το σύμβολο ενός διαγραμμένου κάδου απορριμμάτων με ρόδες, το προϊόν αυτό καλύπτεται από την Ευρωπαϊκή Οδηγία 2002/96/EK.

Ενημερωθείτε σχετικά με το τοπικό σύστημα ξεχωριστής συλλογής ηλεκτρικών και ηλεκτρονικών προϊόντων.

Μην παραβαίνετε τους τοπικούς κανονισμούς και μην απορρίπτετε τα παλιά προϊόντα μαζί με τα υπόλοιπα οικιακά απορρίμματα. Η σωστή μέθοδος απόρριψης των παλιών σας προϊόντων συμβάλλει στην αποφυγή αρνητικών επιπτώσεων για το περιβάλλον και την ανθρώπινη υγεία.



Το προϊόν σας περιέχει μπαταρίες οι οποίες καλύπτονται από την Ευρωπαϊκή Οδηγία 2006/66/EK και δεν μπορούν να απορριφθούν μαζί με τα συνηθισμένα οικιακά απορρίμματα. Ενημερωθείτε σχετικά με την ισχύουσα τοπική νομοθεσία για τη χωριστή συλλογή μπαταριών, καθώς η σωστή μέθοδος απόρριψης των μπαταριών συμβάλλει στην αποφυγή αρνητικών επιπτώσεων για το περιβάλλον και την ανθρώπινη υγεία.

Πληροφορίες σχετικά με την προστασία του περιβάλλοντος

Κάθε περιττό στοιχείο συσκευασίας έχει παραληφθεί. Η συσκευασία έχει γίνει έτσι ώστε να είναι εύκολος ο διαχωρισμός σε τρία υλικά: χαρτόνι (κουτί), αφρώδες πολυστυρένιο (υλικό προστασίας από χτυπήματα) και πολυαιθυλένιο (σακουλάκια, προστατευτικό αφρώδες φύλλο). Το σύστημα αποτελείται από υλικά που μπορούν να ανακυκλωθούν και να επαναχρησιμοποιηθούν εάν αποσυναρμολογηθεί από μια ειδικευμένη εταιρεία. Τηρείτε τους τοπικούς κανονισμούς σχετικά με την απόρριψη υλικών συσκευασίας, άδειων μπαταριών ή παλιού εξοπλισμού.

Ανακοίνωση περί των εμπορικών σημάτων



Be responsible
Respect copyrights

Το παρόν προϊόν ενσωματώνει τεχνολογία προστασίας κατά της αντιγραφής που προστατεύεται από ευρεσιτεχνίες στις Η.Π.Α. και άλλα δικαιώματα πνευματικής ιδιοκτησίας της Rovi Corporation. Απαγορεύεται η ανάδρομη συναρμολόγηση και η αποσυναρμολόγηση.

Bluetooth

Το ονομαστικό σήμα και τα λογότυπα Bluetooth® αποτελούν κατοχυρωμένα εμπορικά σήματα που ανήκουν στην Bluetooth SIG, Inc., και οποιαδήποτε χρήση τους από τη WOOX Innovations γίνεται κατόπιν άδειας.



© 2014 CSR plc και οι εταιρείες του ομίλου. Το σήμα aptX® και το λογότυπο aptX είναι εμπορικά σήματα της CSR plc ή κάποιας από τις εταιρείες του ομίλου της και μπορεί να έχουν κατατεθεί σε μία ή περισσότερες δικαιοδοσίες.



Το σήμα N είναι εμπορικό σήμα ή σήμα κατατεθέν της NFC Forum, Inc. στις Ηνωμένες Πολιτείες και σε άλλες χώρες.



Σημείωση

- Η πινακίδα τύπου βρίσκεται στο πίσω μέρος της συσκευής.



Specifications are subject to change without notice.
2014 © WOOX Innovations Limited. All rights reserved.
Philips and the Philips' Shield Emblem are registered
trademarks of Koninklijke Philips N.V. and are used by WOOX
Innovations Limited under license from Koninklijke Philips N.V.

BT2110_10_UM_V1.0

