

Her zaman yardıma hazırız

Ürününüzü kaydettirmek ve destek almak için şu adrese gidin:
www.philips.com/welcome

MCM1120

Sorularınız mı
var? Philips'e
Ulaşın



Kullanım kılavuzu

PHILIPS

İçindekiler

1	Önemli	2
	Güvenlik	2
2	Mikro sisteminiz	4
	Giriş	4
	Kutunun içindekiler	4
	Ana ünite hakkında genel bilgiler	5
	Uzaktan kumanda hakkında genel bilgiler	6
3	Başlarken	7
	Hoparlörleri bağlayın	7
	Gücü bağlama	8
	Uzaktan kumandanın hazırlanması	8
	Açma	8
	Saati ayarlama	9
4	Oynatın	9
	Temel oynatma işlemleri	9
	Disklerin oynatılması	9
	USB'den oynatma	10
	Ses ayarlama	10
	Ses parçalarını programlama	10
	Kaset dinleme	11
5	Radyo dinleyin	12
	FM radyo istasyonlarını ayarlama	12
	Radyo istasyonlarını otomatik olarak programlayın	12
	Radyo istasyonlarını manuel olarak programlayın	13
	RDS bilgilerini gösterme	13
6	Diğer özellikler	14
	Alarm zamanlayıcısını ayarlama	14
	Kapanma zamanını ayarlama	14
	Harici ses cihazından müzik dinleme	14
	Kulaklıktan dinleme	14

7	Ürün bilgileri	15
	Özellikler	15
	USB oynatılabilirlik bilgileri	15
	Desteklenen MP3 disk formatları	16
	Bakım	16
8	Sorun giderme	17
9	Bildirim	18

1 Önemli

Güvenlik

Bu güvenlik sembollerini öğrenin



Bu 'yıldırım' sembolü, cihazdaki yalıtılmamış materyallerin elektrik çarpmasına neden olabileceği anlamına gelir. Evinizdeki herkesin güvenliği için, lütfen muhafazaları çıkarmayın. 'Ünlem işareti', çalışma ve bakım sorunlarını önlemek için ekteki ilgili bilgileri dikkatle okumanız gereken özelliklere dikkat çekerek. UYARI: Yangın veya elektrik çarpması riskini azaltmak için, cihaz yağmura ya da neme maruz bırakılmamalıdır ve vazoya gibi sıvıyla dolu nesnelere cihazın üzerine yerleştirilmemelidir. DİKKAT: Elektrik çarpmasını önlemek için fişi prize tam takın. (Polarize fişlerin kullanıldığı bölgeler için: Elektrik çarpmasını önlemek için geniş ucu geniş yuvaya takın.)

Önemli Güvenlik Talimatları

- Tüm talimatları izleyin.
- Tüm uyanları dikkate alın.
- Bu cihazı suya yakın yerlerde kullanmayın.
- Yalnızca kuru bezle temizleyin.
- Havalandırma deliklerini kapatmayın. Üreticinin talimatlarına göre kurun.
- Radyatör, kalorifer ızgarası, soba gibi ısı kaynaklarının veya ısı üreten diğer cihazların (amplifikatörler dahil) yanına kurmayın.
- Güç kablosunun, özellikle fişlerde, prizlerde ve cihazdan çıktıkları yerlerde üzerine basılmasını veya sıkışmasını önleyin.
- Yalnızca üretici tarafından belirtilen ek parçalar/aksesuarlar kullanın.

- Yalnızca üretici tarafından belirtilen veya cihazla birlikte verilen tekerlekli stand, stand, tripod, braket veya masaları kullanın. Tekerlekli stand kullanıldığında, devrilme nedeniyle oluşabilecek yaralanmaları önlemek için tekerlekli stand/cihaz kombinasyonunu hareket ettirirken dikkatli olun.



- Gök gürültülü havalarda veya uzun süre kullanılmadığında cihazın fişini çekin.
- Tüm servis işlemleri için yetkili servis personeline başvurun. Güç kaynağı kablosu veya fişinin zarar görmesi, cihaza sıvı dökülmesi veya içine nesne düşmesi, cihazın yağmur veya neme maruz kalması, normal şekilde çalışmaması veya yere düşmesi gibi nedenlerle cihazın zarar görmesi durumunda servis işlemi gerekir.
- Pil kullanım UYARISI – Fiziksel yaralanmaya, eşyalara veya ünitenin hasar görmesine neden olabilecek pil sızıntısını engellemek için:
 - Tüm pilleri + ve - ünitenin üzerinde gösterilen yere gelecek şekilde, doğru biçimde takın.
 - Pilleri kaçırtmayın (eski ve yeni veya karbon ve alkanin vs.).
 - Piller (paketli veya takılı), gün ışığı, ateş, vb. gibi aşırı ısıya maruz bırakılmamalıdır.
 - Ünite uzun süre kullanılmayacaksa pilleri çıkartın.
- Cihazın üzerine sıvı damlatılmamalı veya sıçratılmamalıdır.
- Cihazın üzerine tehlikeli olabilecek nesnelere (ör. sıvı dolu nesnelere; yanan mumlar) koyulmamalıdır.
- ANA ŞEBEKE fişi veya cihaz bağlantısının bağlantı kesme cihazı olarak kullanıldığı yerlerde, bağlantı kesme cihazı kullanıma hazır bir durumda kalmalıdır.



Uyarı

- Bu ürünün muhafazasını kesinlikle çıkarmayın.
- Bu ürünün hiçbir parçasını yağlamayın.
- Bu ürünü hiçbir zaman diğer elektrikli ekipmanların üzerine koymayın.
- Ürünün içindeki lazer ışınına kesinlikle bakmayın.
- Cihazın güç bağlantısını kesebilmek için güç kablosu, fiş veya adaptöre her zaman kolayca erişebileceğinizden emin olun.

İşitme güvenliği



Aşırı olmayan ses seviyesinde dinleyin.

- Kulaklıklar yüksek ses seviyesinde kullanmak işitme kaybına neden olabilir. Bu ürün, bir dakikadan az bir süre maruz kalırsa bile, normal bir insan için işitme kaybına neden olabilecek desibel aralıklarında ses üretebilir. Daha yüksek desibel aralıkları, halihazırda işitme kaybı olan kişilere önerilmektedir.
- Ses aldatıcı olabilir. Zaman içinde, rahat işitme seviyeniz daha yüksek ses seviyelerine uyum sağlar. Bu nedenle, uzun süreli dinlemenin ardından 'normal' gibi gelen ses seviyesi gerçekte yüksek ve işitme duyunuza zararlı olabilir. Buna karşı korunmak için ses seviyesini, işitme duyunuz uyum sağlamadan önce güvenli bir seviyeye ayarlayın ve o seviyede bırakın.

Güvenli bir ses seviyesi belirlemek için:

- Ses seviyesi kontrolünüzü düşük şekilde ayarlayın.
- Distorsiyonsuz, rahat ve net bir şekilde duymaya başlayana kadar ses seviyesini yavaş yavaş artırın.

Makul süreler boyunca dinleyin:

- Normalde 'güvenli' olan seviyelerde bile sese uzun süre maruz kalmak da işitme kaybına neden olabilir.
- Cihazınızı makul süreler boyunca dinleyin ve zaman zaman dinlemeye ara verin.

Kulaklıklarınızı kullanırken aşağıdaki hususları göz önünde bulundurun.

- Makul süreler boyunca, makul ses seviyelerinde dinleyin.
- İşitme duyunuzu uyum sağladıkça ses seviyesini artırmamaya dikkat edin.
- Ses seviyesini, çevrenizi duyamayacağınız kadar yükseltmeyin.
- Potansiyel olarak tehlikeli durumlarda dikkatle davranmalı veya dinlemeye geçici olarak ara vermelisiniz. Motorlu bir taşıt kullanırken, bisiklete binerken, kayak kullanırken, vb. kulaklık kullanmayın; bu durum trafik tehlikesi yaratabilir ve birçok bölgede yasaktır.

2 Mikro sisteminiz

Bu ürünü satın aldığınız için tebrikler, Philips'e hoş geldiniz! Philips'in sunduğu destekten tam olarak yararlanmak için, ürününüzü www.philips.com/welcome adresinde kaydettirin.

Giriş

Bu cihazla şunları yapabilirsiniz:

- diskler; USB depolama cihazları, kasetler ve diğer harici cihazlardaki müzikleri dinleyebilirsiniz;
- radyo istasyonlarını dinleyebilirsiniz.

Aşağıdaki ses efektleriyle ses çıkışını zenginleştirebilirsiniz:

- Dijital Ses Kontrolü (DSC)
- Dinamik Bas Kuvvetlendirme (DBB)

Ünite, aşağıdaki ortam formatlarını destekler:

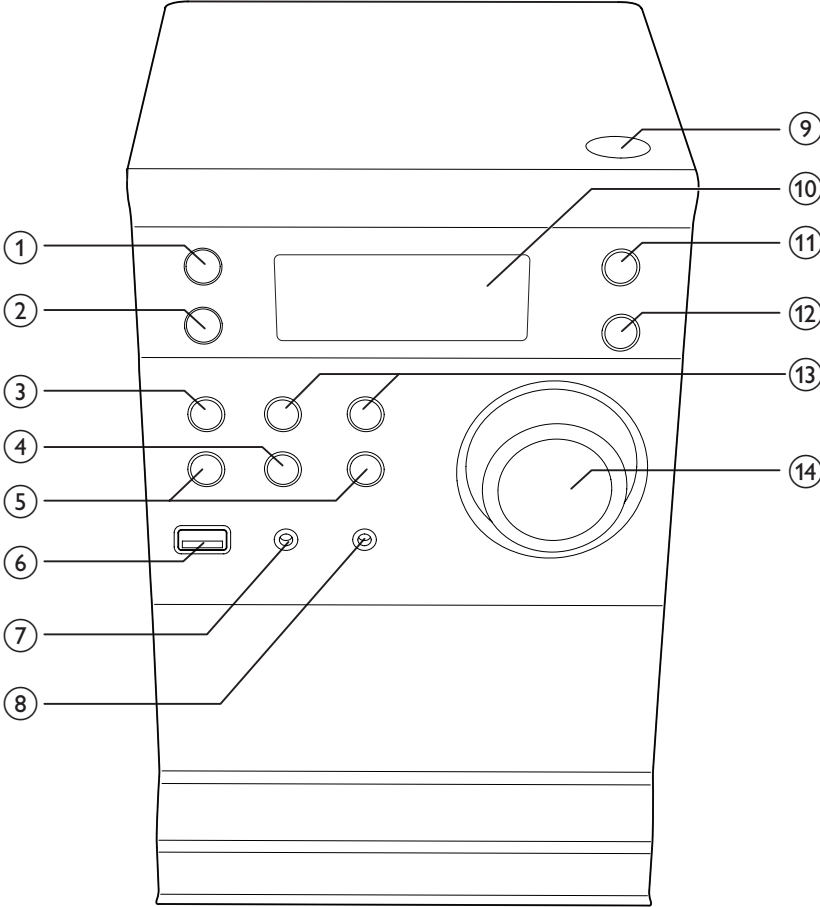


Kutunun içindekiler

Ambalaj içeriğini kontrol edin:

- Ana ünite
- 2 x hoparlör
- Uzaktan kumanda
- MP3 bağlantı kablosu
- Hızlı başlangıç kılavuzu
- Kullanım kılavuzu

Ana ünite hakkında genel bilgiler



① 

- Ana üniteyi açın.
- Bekleme moduna geçme

② **SOURCE**

- Bir kaynak seçin.

③ **■ STOP**




- Oynatmayı durdurur veya program siler.

④ **▶ || PLAY/PAUSE**

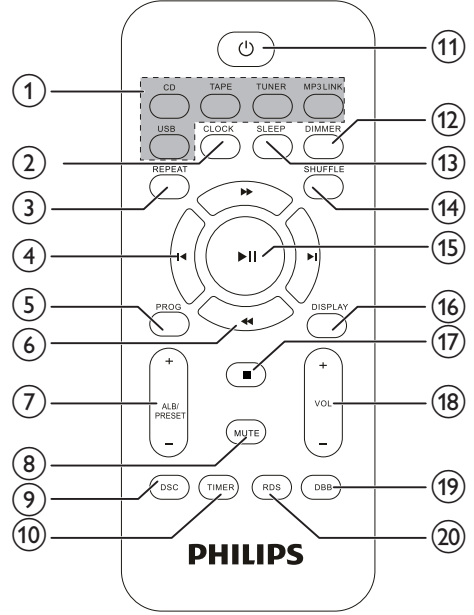
- Oynatmayı başlatır veya duraklatır.

⑤ **◀◀ / ▶▶ PREVIOUS/NEXT**

- Önceki/sonraki parçaya atlar.
- Bir parça veya diskte hızlı geri alma ya da hızlı ileri alma.
- Bir radyo istasyonu ayarlayın.
- Saati ayarlar.

- ⑥  USB depolama cihazına bağlanır.
- ⑦ **MP3-LINK**
- Harici ses cihazına bağlanır.
- ⑧  Kulaklığa bağlanır.
- Kulaklığa bağlanır.
- ⑨  Disk bölmesini açar veya kapatır.
- ⑩ **Gösterge paneli**
- Geçerli durumu gösterir.
- ⑪ **MODE**
- CD'de veya USB kaynağında tekrar çalma modunu seçin.
 - CD'de veya USB kaynağında rastgele çalma modunu seçin.
- ⑫ **CLOCK**
- Saati ayarlar.
- ⑬ **ALBUM/PRESET +/-**
- Bir radyo istasyon hafızası seçer.
 - Önceki/sonraki albüme atlar.
- ⑭ **VOLUME(Ses seviyesi düğmesi)**
- Ses düzeyini ayarlayın.

Uzaktan kumanda hakkında genel bilgiler



- ① **Kaynak seçme tuşları (CD, USB, TUNER, TAPE, MP3 LINK)**
- Bir kaynak seçin.
- ② **CLOCK**
- Saati ayarlar.
- ③ **REPEAT**
- Bir tekrar çalma modu seçer: bir parçayı ya da tüm parçaları tekrarlamak.
- ④ **◀ / ▶**
- Önceki/sonraki parçaya atlar.
 - Bir radyo istasyonu ayarlayın.
 - Saati ayarlar.
- ⑤ **PROG**
- Parçaları programlar.
 - Radyo istasyonları programlayın.
- ⑥ **◀◀ / ▶▶**
- Bir parça veya diskte hızlı geri alma ya da hızlı ileri alma.

- ⑦ **ALB/PRESET -/+**
- Önceki/sonraki albüme atlar.
 - Önceden ayarlı bir radyo istasyonunu seçer:
- ⑧ **MUTE**
- Sesi kapatır.
- ⑨ **DSC**
- Önceden ayarlanmış bir ses ayarı seçin: POP, JAZZ, ROCK veya CLASSIC.
- ⑩ **TIMER**
- Alarm zamanlayıcısını ayarlar.
- ⑪ **⏻**
- Ana üniteyi açar.
 - Bekleme moduna geçer.
- ⑫ **DIMMER**
- Parlaklığı kısma ayarlarına erişin.
- ⑬ **SLEEP**
- Uyku zamanlayıcısını ayarlar.
- ⑭ **SHUFFLE**
- Parçaları rastgele sırada çalar.
- ⑮ **▶||**
- Oynatmayı başlatır veya duraklatır.
- ⑯ **DISPLAY**
- Çalma bilgilerini görüntüler.
- ⑰ **■**
- Oynatmayı durdurur veya program siler.
- ⑱ **VOL +/-**
- Ses düzeyini ayarlayın.
- ⑲ **DBB**
- Dinamik bas güçlendirmeyi açar veya kapatır.
- ⑳ **RDS**
- Seçilen FM radyo istasyonları için: RDS bilgilerini görüntüler.

3 Başlarken



Dikkat

- Burada belirtilenler haricinde kontrol veya ayarlar kullanılması ya da prosedürler uygulanması, tehlikeli radyasyona maruz kalmaya veya başka tehlikeli işlemlere neden olabilir.

Bu bölümdeki talimatları her zaman sırasıyla takip edin.

Philips ile iletişim kurduğunuzda, cihazın seri ve model numaraları istenir. Model numarası ve seri numarası, cihazın arka kısmındadır. Numaraları buraya yazın:

Model No. _____

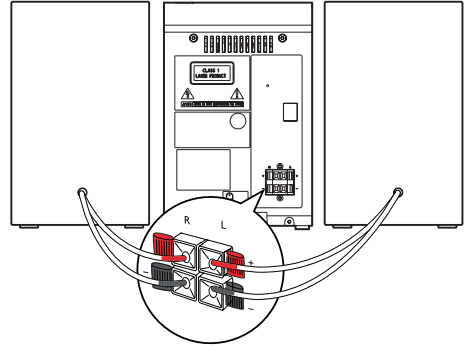
Seri No. _____

Hoparlörleri bağlayın



Not

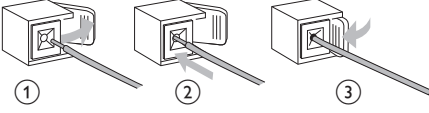
- Hoparlör kablolarının ve terminallerinin renklerinin eşleştiğinden emin olun.



- 1 Soket kanadını aşağı doğru bastırın.
- 2 Kablunun soyulmuş kısmını tamamen takın.
 - Sağ hoparlör kablolarını "RIGHT" (sağ), sol hoparlör kablolarını ise "LEFT" (sol) kısımlara takın.

- Kırmızı kabloları "+", siyah kabloları ise "-" kısımlarına takın.

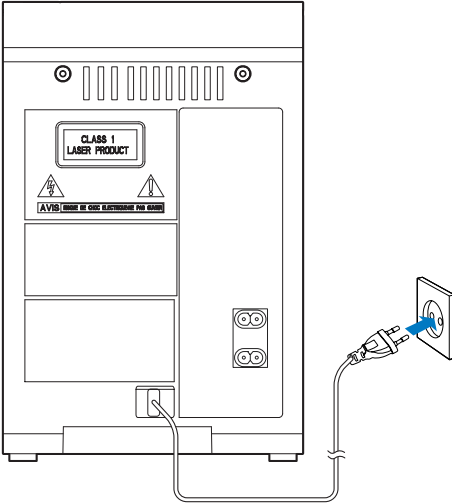
3 Soket kanadını bırakın.



Gücü bağlama

! Dikkat

- Ürüne hasar verme tehlikesi! Güç kaynağı geriliminin ünitenin arkasında veya altında belirtilen gerilimle aynı olduğundan emin olun.
- Elektrik çarpması tehlikesi! AC güç kablosunu çıkarırken, her zaman fişi prizden çekin. Kesinlikle kabloyu çekmeyin.
- AC güç kablosunu bağlamadan önce, diğer bütün bağlantıları yaptığınızdan emin olun.



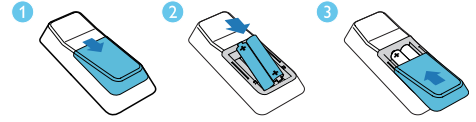
Uzaktan kumandanın hazırlanması

! Dikkat

- Patlama riski! Pilleri ısıdan, güneş ışığından veya ateşten uzak tutun. Pilleri asla ateşe atmayın.
- Pil ömrünün azalması riski! Farklı marka veya tipte pilleri asla bir arada kullanmayın.
- Ürüne hasar verme riski! Uzaktan kumanda uzun süre kullanılmadığında, pilleri çıkarın.
- Pil yanlış takıldığında patlama tehlikesi söz konusu olur. Yalnızca aynı veya eşdeğer pille değiştirin.

Uzaktan kumanda pilini takmak için:

- 1 Pil bölmesini açın.
- 2 Kutuplar (+/-) gösterilen yere gelecek şekilde 2 adet AAA pil takın.
- 3 Pil bölmesini kapatın.



Açma

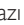
Açmak için  düğmesine basın.

↳ Cihaz, en son seçilen kaynağa döner.

* İpucu

- Bekleme modundayken üniteyi açmak için **CD, TUNER, MP3 LINK** öğesine de basabilirsiniz.

Bekleme moduna geçme

Cihazı bekleme moduna geçirmek için  düğmesine tekrar basın.

↳ Saat (ayarlanmışsa) gösterge panelinde görüntülenir.

Not

- Ünite 15 dakika hiçbir işlem yapılmadığında otomatik olarak bekleme moduna geçer.

Saati ayarlama

- 1 Bekleme modunda, uzaktan kumanda üzerindeki **CLOCK** düğmesini iki saniyeden uzun süre basılı tutun.
↳ [24H] veya [12H] saat formatı görüntülenir.
- 2 [24H] veya [12H] saat formatını seçmek için **◀/▶** düğmesine basın.
- 3 Onaylamak için **CLOCK** düğmesine basın.
↳ Saat haneleri görüntülenir ve yanıp sönmeye başlar.
- 4 Saati ve dakikayı ayarlamak için 2-3. adımları tekrarlayın.

Not

- 90 saniye içinde hiçbir düğmeye basılmazsa sistem saat ayarı modundan otomatik olarak çıkar.

İpucu

- Güç açıkken **CLOCK** düğmesine basarak saat bilgisini görüntüleyebilirsiniz.

4 Oynatın

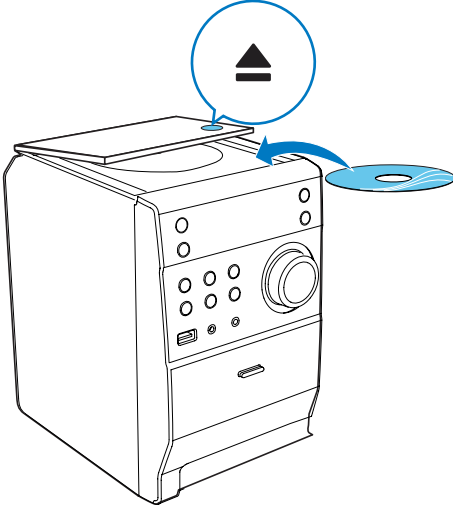
Temel oynatma işlemleri

Oynatmayı aşağıdaki işlemlerle kontrol edebilirsiniz.

Tuş	Görev
◀◀/▶▶	Çalma sırasında parçayı hızlı ileri/geri almak için basın ve basılı tutun, ardından çalmayı devam ettirmek için serbest bırakın.
▶▶	Çalma sırasında duraklatmak/ devam ettirmek için.
DISPLAY	Farklı çalma bilgisi seçmek için.
REPEAT	Bir tekrar çalma modu seçmek için. [REP] (tekrarla): geçerli parçayı tekrarlayarak çalar. [REP ALL] (tümünü tekrarla): tüm parçaları tekrarlayarak çalar. Normal çalma moduna dönmek için tekrar basın.
SHUFFLE	Parçaları rasgele çalmak için. Normal çalma moduna dönmek için tekrar basın.

Disklerin oynatılması

- 1 Disk kaynağını seçmek için, uzaktan kumandada **CD** düğmesine basın.
- 2 Ana ünitenin üzerindeki **▲** düğmesine basın.
↳ Disk kapağı açılır.
- 3 Bir disk yüzü yukarı gelecek şekilde tepsiye yerleştirip **▲** düğmesine basın.
↳ Oynatma otomatik olarak başlar.



İpucu

- Ana ünite çalmaya başlamazsa bir parça seçmek için ◀◀ / ▶▶ düğmesine, ardından ▶|| düğmesine basın.

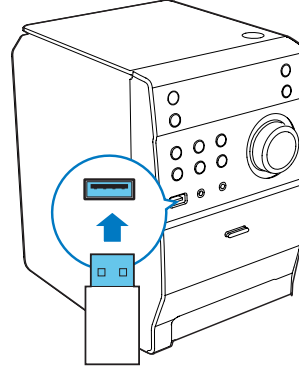
USB'den oynatma



Not

- USB depolama cihazının desteklenen biçimlerde çalınabilir ses dosyaları içerdiğinden emin olun.

- 1 Ana ünite üzerindeki ↔ soketine bir USB depolama cihazı takın.
- 2 USB kaynağını seçmek için **USB** düğmesine basın.
↳ Toplam parça sayısı gösterilir.
- 3 Klasör seçmek için **ALB/PRESET+/-** düğmesine basın.
- 4 Dosya seçmek için ◀| / ▶| düğmesine basın.
- 5 Oynatımı başlatmak için ▶|| düğmesine basın.



Ses ayarlama

Çalma sırasında, ses düzeyini aşağıdaki işlemleri yaparak ayarlayabilirsiniz.

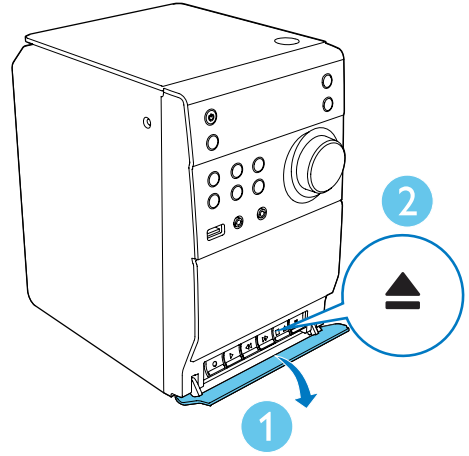
Tuş	Görev
VOL +/-	Ses düzeyini yükseltmek/düşürmek için.
MUTE	Sesi susturmak/geri yüklemek için.
DBB	Dinamik bas artışını açar veya kapatır. DBB açıldığında, [DBB] görüntülenir.
DSC	İstediğiniz ses efektini seçmek için: [POP] (pop) [JAZZ] (jazz) [CLASSIC] (klasik) [ROCK] (rock)

Ses parçalarını programlama

En fazla 20 parça programlanabilir.

- 1 CD veya USB modunda çalmayı durdurmak için ■ tuşuna basın.
- 2 **PROG** tuşuna basın.
↳ **[PROG]** (programla) görüntülenir.
- 3 MP3/WMA parçaları için bir albüm seçmek amacıyla **ALBUM/PRESET+/-** tuşuna arka arkaya basın.

- 4 Bir parça numarası seçmek için ◀▶ düğmesine basın ve sonra onaylamak için **PROG** düğmesine basın.
- 5 Daha fazla parça programlamak için 3. ve 4. adımları tekrarlayın.
- 6 Programlanan parçaları çalmak için ▶▶ tuşuna basın.
 - ↳ Çalma sırasında [**PROG**] (programla) görüntülenir.
 - ↳ Programı silmek için, çalma durdurulduğunda ■ tuşuna basın.



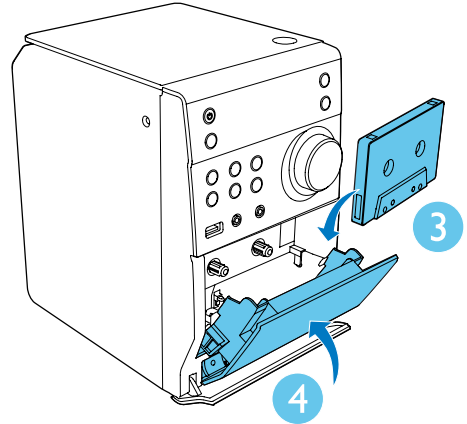
Kaset dinleme

Not

- Bir kaseti çaldığınızda veya kaydettiğinizde, ses kaynağı değiştirilemez.
- Kaydetmek için, yalnızca yazmaya karşı koruma çentikleri (tırnak) kırılmamış "Normal" (IEC tip I) kasetler kullanın.

Kaset çalma

- 1 Kaset kaynağını seçmek için **TAPE** (kaset) ögesine basın ve ön kısımdaki kaset düğmesi kapağını açmak için çekin.
- 2 Kaset kapağını açmak için ■▲ düğmesine basın.
- 3 Açık tarafı aşağı ve dolu makara sola gelecek şekilde bir kaset takın ve kaset kapağını kapatın.
- 4 Kaset kapağını kapatın.
- 5 Oynatımı başlatmak için ▶ düğmesine basın.
 - Oynatmayı duraklatmak veya sürdürmek için ■■ düğmesine basın.
 - Çalmayı durdurmak için ■■ düğmesine basın.
 - Kaseti hızlı ileri veya geri sarmak için ◀▶ düğmesine basın.



CD'den kasete kayıt

- 1 **CD** kaynağını seçmek için **CD** düğmesine basın.
- 2 Bir disk takın.
 - Diskin başından itibaren kaydetmek için, diski başlangıçta durdurun.
 - Diskin bir bölümünü kaydetmek için, diski ilgili bölümün başlangıcında durdurun.
- 3 Ön kısımdaki kaset düğmesi kapağını açmak için çekin.

- 4 Kaset kapağını açmak için ■▲ düğmesine basın.
- 5 Açık tarafı aşağı ve dolu makara sola gelecek şekilde bir kaset takın ve kaset kapağını kapatın.
- 6 Kaydı başlatmak için ● düğmesine basın.
↳ Disk otomatik olarak diskin başından veya seçili bölümden çalmaya başlar.
 - Kaydı duraklatmak veya devam ettirmek için ■■ düğmesine basın.
 - Kaydı durdurmak için ■▲ düğmesine basın.

Radyodan kasete kayıt

- 1 Bir radyo istasyonu ayarlar.
- 2 Kaset düğme kapağını açmak için çekin.
- 3 Kaset kapağını açmak için ■▲ düğmesine basın.
- 4 Açık tarafı aşağı ve dolu makara sola gelecek şekilde bir kaset takın ve kaset kapağını kapatın.
- 5 Kaydı başlatmak için ● düğmesine basın.
 - Kaydı duraklatmak veya devam ettirmek için ■■ düğmesine basın.
 - Kaydı durdurmak için ■▲ düğmesine basın.

5 Radyo dinleyin

FM radyo istasyonlarını ayarlama

Not

- Birlikte verilen FM anteni bağladığınızdan ve tam olarak açtığınızdan emin olun.

- 1 **TUNER** tuşuna basın.
- 2 Uzaktan kumandanın ◀◀/▶▶ tuşuna basarak veya ön paneldeki ◀◀/▶▶ tuşunu iki saniye basılı tutarak bir radyo istasyonunu açın.
- 3 Frekans değişmeye başladığında tuşu bırakın.
↳ FM radyo alıcısı otomatik olarak alımı en güçlü olan istasyona ayarlanır.
- 4 Daha fazla istasyon ayarlamak için 2-3 adımlarını tekrarlayın.

Zayıf bir istasyonu ayarlamak için:

En iyi sinyal alımını buluncaya kadar ◀◀/▶▶ tuşuna arka arkaya basın.

Radyo istasyonlarını otomatik olarak programlayın

Not

- En fazla 20 adet radyo istasyon hafızası programlayabilirsiniz.

FM radyo modunda, otomatik programlamayı etkinleştirmek için **PROG** düğmesini 3 saniye basılı tutun.

↳ **[AUTO]** (otomatik) görüntülenir.

↳ Cihaz tüm FM radyo istasyonlarını otomatik olarak kaydeder ve sonra ilk istasyon hafızasındaki istasyonu yayınlar.

Radyo istasyonlarını manuel olarak programlayın

Not

- En fazla 20 adet radyo istasyon hafızası programlayabilirsiniz.

- 1 Bir radyo istasyonu ayarlar.
- 2 Programlama modunu etkinleştirmek için **PROG** düğmesine basın.
- 3 Bu radyo istasyonuna 1'den 20'ye kadar bir numara atamak için **ALB/PRESET+/-** tuşuna basın, ardından onaylamak için **PROG** tuşuna basın.
 - ↳ İstasyon hafızası numarası ve frekansı görüntülenir.
- 4 Başka istasyonları programlamak için 2-3 arası adımları tekrarlayın.

Not

- Programlanmış bir istasyonu kaldırmak için yerine başka bir istasyon kaydedin.

RDS bilgilerini gösterme

RDS (Radyo Veri Sistemi), FM istasyonlarının ek bilgiler göstermelerine olanak sağlayan bir servistir. Bir RDS istasyonunu ayarlarsanız, bir RDS simgesi ve istasyon adı görüntülenir.

- 1 Bir RDS istasyonunu ayarlayın.
- 2 Aşağıdaki bilgiler (varsa) arasında dolaşmak için **RDS** düğmesine arka arkaya basın:
 - ↳ İstasyon adı
 - ↳ Program türü, örneğin **[NEWS]** (haberler), **[SPORT]** (spor), **[POP M]** (pop müzik)...
 - ↳ Radyo metni
 - ↳ Frekans

Saati RDS istasyonu ile senkronize etme

Ünitede gösterilen saati RDS istasyonundaki saatle senkronize edebilirsiniz.

- 1 Saat sinyallerini aktaran RDS radyo istasyonunu ayarlayın.
- 2 **RDS** tuşuna 2 saniyeden uzun süre basın.
 - ↳ **[CT SYNC]** görüntülenir ve ünite RDS saatini otomatik olarak okur.
 - ↳ Saat sinyali alınmazsa, **[NO CT]** görüntülenir.

Not

- Aktarılan saatin kesinliği saat sinyalini aktaran RDS istasyonuna bağlıdır.

6 Diğer özellikler

Alarm zamanlayıcısını ayarlama

Bu cihaz çalar saat olarak kullanılabilir; DISK, FMTUNER veya USB'yi alarm kaynağı olarak seçebilirsiniz.

Not

- Saati doğru ayarladığınızdan emin olun.

- 1 Bekleme modunda, ekranda **[TIMER SET]** (zamanlayıcı ayarı) kayıncaya kadar **TIMER/** tuşunu basılı tutun.
↳ **[SELECT SOURCE]** (kaynak seç) ekranda görüntülenir.
- 2 Bir kaynak seçmek için **SOURCE** tuşuna arka arkaya basın: DISC, USB ya da FM TUNER.
- 3 Onaylamak için **TIMER** tuşuna basın.
↳ Saat haneleri görüntülenir ve yanıp sönmeye başlar.
- 4 Saati ayarlamak için **◀/▶** tuşuna arka arkaya basın, sonra onaylamak için **TIMER** tuşuna tekrar basın.
↳ Dakika haneleri görüntülenir ve yanıp sönmeye başlar.
- 5 Dakikayı ayarlamak için **◀/▶** tuşuna basın, sonra da onaylamak için **TIMER** tuşuna basın.
↳ ⌚ görüntülenir.

Alarm zamanlayıcısını açma/kapatma

Bekleme modunda, zamanlayıcıyı etkinleştirmek ya da devre dışı bırakmak için **TIMER** tuşuna arka arkaya basın.

↳ Zamanlayıcı etkinleşirse, ⌚ görüntülenir.

Not

- MP3 LINK modunda zamanlayıcı kullanılamaz.
- DISC/USB kaynağı seçilirse, ancak disk takılmaz veya USB bağlanmazsa, sistem otomatik olarak radyo kaynağına geçiş yapar.

Kapanma zamanını ayarlama

Cihazı açtıktan sonra, bir süre seçmek için (dakika olarak) **SLEEP** tuşuna arka arkaya basın.

- ↳ Uyku zamanlayıcısı açıldığında, **zZ** görüntülenir.
- ↳ Uyku zamanlayıcısını devre dışı bırakmak için, **zZ** görününceye kadar **SLEEP** tuşuna tekrar basın.

Harici ses cihazından müzik dinleme

MP3 çalar gibi bir harici ses cihazını bu cihaz üzerinden dinleyebilirsiniz.

- 1 Ses cihazını bağlayın.
 - Kulaklık çıkışları olan ses cihazı için: MP3 Link kablosunu **MP3-LINK** soketine veya ses cihazı üzerindeki kulaklık soketine bağlayın.
- 2 **MP3-LINK** kaynağını seçin.
- 3 Cihazı çalıştırın.

Kulaklıktan dinleme

Cihazın üzerindeki 🎧 soketine bir kulaklık takın.

7 Ürün bilgileri

Not

- Ürün bilgileri, önceden bildirilmeden değiştirilebilir.

Özellikler

Amplifikatör

Nominal Çıkış Gücü	2 x 5 W RMS
Frekans Tepkisi	60 Hz - 16 kHz, ± 3 dB
Sinyal Gürültü Oranı	>65 dB
Aux Girişi	0,5V RMS 20 kohm

Hoparlörler

Hoparlör Empedansı	4 ohm
Hoparlör Sürücüsü	3,5 inç
Hassaslık	>82 dB/m/W

Disk

Lazer Tipi	Yarı iletken
Disk Çapı	12 cm/8 cm
Desteklenen Diskler	CD-DA, CD-R, CD-RW, MP3-CD
Ses DAC	24 Bit / 44,1 kHz
Toplam Harmonik Bozukluk	< %1
Frekans Tepkisi	60 Hz -16 kHz (44,1 kHz)
S/N Oranı	>65 dBA

Radio

Ayarlama Aralığı	FM: 87,5-108 MHz
Şebeke Ayarı	50 KHz

Hassaslık	- Mono, 26 dB S/N	<22 dBf
Oranı		
Arama seçiciliği		< 36 dBu
Toplam harmonik bozukluk		< %3
Sinyal gürültü oranı		> 45 dB

Genel bilgiler

AC gücü	100-240V~, 50/60 Hz
Çalışır Durumdaki Güç Tüketimi	10 W
Beklemede Güç Tüketimi	< 1 W
Boyutlar	
- Ana Ünite (G x Y x D)	150 x 227 x 208,5 mm
- Hoparlör Kasası (G x Y x D)	140 x 227 x 158,6 mm
Ağırlık	
- Ana Ünite	1,265 kg
- Hoparlör Kasası	2 x 1,063 kg

USB oynatılabilirlik bilgileri

Uyumlu USB depolama cihazları:

- USB flash bellek (USB 2.0 veya USB 1.1)
- USB flash oynatıcılar (USB 2.0 veya USB 1.1)
- bellek kartları (bu ses sistemiyle çalışması için ayrıca kart okuyucu gerektirir)

Desteklenen formatlar:

- USB veya bellek dosyası formatı FAT12, FAT16, FAT32 (sektör boyutu: 512 bayt)
- MP3 bit oranı (veri oranı): 32-320 Kbps ve değişken bit oranı
- En fazla 8 seviyeye kadar iç içe klasör
- Albüm/klasör sayısı: en fazla 99
- Parça/başlık sayısı: en fazla 999
- ID3 etiketi v2.0 veya sonrası
- Dosya adı Unicode UTF8 olmalıdır (maksimum uzunluk: 32 bayt)

Desteklenmeyen formatlar:

- Boş albümler: Boş albüm; MP3/WMA dosyaları içermeyen bir albümdür.
- Desteklenmeyen dosya formatları atlanır: Örneğin, Word belgeleri (.doc) veya .dlf uzantısı olan MP3 dosyaları göz ardı edilir ve oynatılmaz.
- AAC, WAV ve PCM ses dosyaları
- DRM korumalı WMA dosyaları (*.wav, *.m4a, *.m4p, *.mp4, *.aac)
- WMA dosyaları

Desteklenen MP3 disk formatları

- ISO9660, Joliet
- Maksimum albüm sayısı: 512 (dosya adının uzunluğuna bağlı olarak)
- Maksimum albüm sayısı: 255
- Desteklenen örnekleme frekansları: 32 kHz, 44.1 kHz, 48 kHz
- Desteklenen bit hızları: 32~256 (kbps), değişken bit hızları

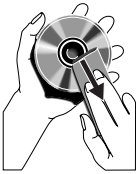
Bakım

Kasanın temizliği

- Yumuşak bir deterjanla hafifçe nemlendirilmiş yumuşak bir bez kullanın. Alkol, amonyak veya aşındırıcı madde içeren çözeltiler kullanmayın.

Disklerin temizlenmesi

- Kirlenen diskleri temizlik beziyle silin. Diski ortasından dışarı doğru silin.



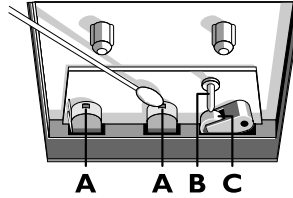
- Benzin, tiner gibi solventler; piyasada bulunan temizlik maddeleri veya analog plaklara yönelik antistatik spreyleri kullanmayın.

Disk lensinin temizliği

- Uzun süreli kullanımdan sonra disk lensinde toz veya kir birikebilir. Çalma kalitesini korumak için, disk lenslerini Philips CD lens temizleyiciyle veya piyasadaki diğer temizleyicilerle temizleyin. Temizleyiciyle birlikte verilen talimatlara uyun.

Kafaları ve kaset yollarını temizleme

- İyi kayıt ve çalma kalitesi elde etmek için, kafaları **A**, döndürücülerini **B** ve basınç silindirlerini **C** her 50 saatlik kullanımdan sonra temizleyin.
- Temizleme sıvısı veya alkolle hafifçe ıslatılmış pamuklu çubuk kullanın.



- Ayrıca, bir temizleme kasetini bir kez çalarak da kafaları temizleyebilirsiniz.

Kafalardaki mıknatıslaşmayı giderme

- Satıcınızdan edinebileceğiniz mıknatıslaşmayı giderici bir kaset kullanın.

8 Sorun giderme

⚠ Uyarı

- Bu cihazın muhafazasını kesinlikle çıkarmayın.

Garantinin geçerliliğini korumak için ürünü kendi olanaklarınızla onarmaya çalışmayın. Cihazı kullanırken sorun yaşarsanız, servis talep etmeden önce aşağıdaki noktaları kontrol edin. Sorununuz hala çözülmediyse Philips Web sayfasına gidin (www.philips.com/support). Philips ile iletişime geçerken cihazı yakınızdaki bulundurun ve model numarası ile seri numarasını bildiğinizden emin olun.

Güç yok

- Ünitenin AC fişinin düzgün takıldığından emin olun.
- AC çıkışında güç olduğundan emin olun.
- Güç tasarrufu özelliği nedeniyle, oynatılan video bittikten sonra 15 dakika boyunca herhangi bir işlem yapılmazsa cihaz otomatik olarak kapanır.

Ses yok veya ses bozuk

- Ses seviyesini ayarlayın.
- Kulaklıkların bağlantısını kesin.
- Hoparlörlerin doğru takılıp takılmadığını kontrol edin.
- Soyulmuş hoparlör kablolarının sabitlenmiş olup olmadığını kontrol edin.

Sol ve sağ ses çıkışının yeri ters

- Hoparlör bağlantılarını ve yerini kontrol edin.

Cihaz yanıt vermiyor

- AC fişini prizden çıkarıp yeniden takın ve ardından sistemi tekrar açın.
- Güç tasarrufu özelliği nedeniyle, oynatılan video bittikten sonra 15 dakika boyunca herhangi bir işlem yapılmazsa sistem otomatik olarak kapanır.

Uzaktan kumanda çalışmıyor

- Herhangi bir fonksiyon düğmesine basmadan önce, doğru kaynağı ilk olarak ana ünite yerine uzaktan kumandayla seçin.
- Uzaktan kumandayı üniteye yaklaştırın.
- Pili, kutupları (+/- işaretleri) gösterildiği biçimde hizalanmış olacak şekilde takın.
- Pili değiştirin.
- Uzaktan kumandayı doğrudan ünitenin önündeki sensöre doğru tutun.

Disk bulunamadı

- Bir disk takın.
- Diskin ters takılıp takılmadığını kontrol edin.
- Lensteki nem yoğunlaşması geçene kadar bekleyin.
- Diski değiştirin veya temizleyin.
- Tamamlanmış bir CD veya doğru formatta bir disk kullanın.

USB cihazı üzerindeki bazı dosyalar görüntülenmiyor

- USB cihazındaki klasör ya da dosya sayısı, belirli bir limiti aşmıştır. Bu durum bir anza değildir.
- Bu dosyaların formatları desteklenmemektedir.

USB cihazı desteklenmiyor

- USB depolama cihazı, ünite ile uyumsuzdur. Başka bir depolama cihazını deneyin.

Zayıf radyo alımı

- Ünite ile TV'niz ya da video kaydedici arasındaki mesafeyi artırın.
- FM antenini tamamen açın.

Zamanlayıcı çalışmıyor

- Saati doğru ayarlayın.
- Zamanlayıcıyı açın.

Saat/zamanlayıcı ayarı silindi

- Güç kesilmiştir veya güç kablosu bağlantısı kesilmiştir.
- Saati/zamanlayıcıyı tekrar ayarlayın.

9 Bildirim

Cihaz üzerinde yapılan, Philips Consumer Lifestyle tarafından açıkça onaylanmayan her türlü değişiklik, kullanıcının bu cihazı çalıştırma yetkisini geçersiz kılabılır.



Bu ürün, Avrupa Birliği radyo parazit gereksinimlerine uygundur.



Ürününüzü geri dönüştürülebilen ve yeniden kullanılabilen yüksek kaliteli malzeme ve bileşenler kullanılarak üretilmiştir.



Bir ürüne, çarpı işaretli tekerlekli çöp arabası işaretli etiket yapıştırılması, söz konusu ürünün 2002/96/EC sayılı Avrupa Yönergesi kapsamında olduğu anlamına gelir.

Lütfen, elektrikli ve elektronik ürünlerin toplanması ile ilgili bulunduğunuz yerdeki sistem hakkında bilgi edinin.

Lütfen, yerel kurallara uygun hareket edin ve eskiyen ürünlerinizi, normal evsel atıklarınızla birlikte atmayın. Eskiyen ürününüzün atık işlemlerinin doğru biçimde gerçekleştirilmesi, çevre ve insan sağlığı üzerinde olumsuz etki oluşturulmasını önlemeye yardımcı olur.



Ürününüzde 2006/66/EC sayılı Avrupa Direktifi kapsamında düzenlenen ve normal evsel atıklarla atılmaması gereken piller kullanılmaktadır. Atık işleminin düzgün biçimde gerçekleştirilmesi, çevre ve insan sağlığı üzerinde olumsuz etki oluşturulmasını önlemeye yardımcı olduğundan,

lütfen pillerin ayrıca toplanması hakkındaki yerel kurallar hakkında bilgi edinin.

Çevresel bilgiler

Gereksiz tüm ambalaj malzemeleri çıkarılmıştır. Ambalajı üç malzemeye kolayca ayrılabilir şekilde yapmaya çalıştık: karton (kutu), polistiren köpük (tampon) ve polietilen (torbalar, koruyucu köpük tabakası.)

Sisteminiz, uzman bir firma tarafından parçalanması halinde geri dönüştürülebilir ve kullanılabilir malzemelerden oluşmaktadır. Lütfen ambalaj malzemelerinin, tükenen pillerin ve eski donanımın atılmasında yerel yönetmeliklere uygun hareket edin.



Bilgisayar programları, dosyalar, yayınlar ve ses kayıtları da dahil olmak üzere kopyalamaya karşı korumalı malzemenin yetkilendirilmemiş kopyalarının hazırlanması, telif hakkı ihlali anlamına gelebilir ve suç teşkil edebilir. Bu cihaz, bu tür amaçlarla kullanılmamalıdır.

Bu cihaz aşağıdaki etiketi içerir:



Not

- Tip plakası, ünitenin alt kısmında bulunur.



Specifications are subject to change without notice
© 2013 Koninklijke Philips Electronics N.V.
All rights reserved.

MCM2250_12_UM_V2.0

