

Register your product and get support at  
[www.philips.com/welcome](http://www.philips.com/welcome)

MCM3000

Magyar



HU	Felhasználói kézikönyv	3
IT	Manuale utente	21
NL	Gebruiksaanwijzing	39
PL	Instrukcja obsługi	59

PT	Manual do utilizador	77
RU	Руководство пользователя	95
SK	Príručka užívateľa	119
SV	Användarhandbok	137

# PHILIPS

## SLOVAK REPUBLIC

Prístroj sa nesmie používať v mokrom a vlhkom prostredí! Chráňte pred striekajúcou a kvapkajúcou vodou!

## MAGYARORSZÁG

### Minőségtanúsítás

A garanciajegyben feltüntetett forgalombahozó vállalat a 2/1984. (III.10.) BkM-IpM együttes rendelet értelmében tanúsítja, hogy ezen készülék megfelel a műszaki adatokban megadott értékeknek.

**Figyelem! A meghibásodott készüléket - beleértve a hálózati csatlakozót is - csak szakember (szerviz) javíthatja. Ne tegye ki a készüléket esőnek vagy nedvesség hatásának!**

### Garancia

A forgalombahozó vállalat a termékre 12 hónap garanciát vállal.

Névleges feszültség .....220 - 240 V

Névleges frekvencia.....50/60 Hz

### Teljesítmény

maximális .....40 W

készenléti állapotban.....≤ 1 W

Érintésvédelmi osztály II.

Tömeg .....7.4 kg

### Befoglaló méretek

szélesség .....239 mm

magasság.....141.5 mm

mélység.....230 mm

### Rádiórész vételi tartomány

URH.....87.5 - 108 MHz

### Erősítő rész

Kimeneti teljesítmény.....2 × 50W RMS

## Italia

### DICHIARAZIONE DI CONFORMITA'

Si dichiara che l'apparecchio DCB188 Philips risponde alle prescrizioni dell'art. 2 comma 1 del D.M. 28 Agosto 1995 n. 548.

Fatto a Eindhoven

Philips Consumer Electronics

Philips, Glaslaan 2

5616 JB Eindhoven, The Netherlands

### Klass 1 laseraparat

**Varning!** Om apparaten används på annat sätt än i denna bruksanvisning specificerats, kan användaren utsättas för osynlig laserstrålning, som överskrider gränsen för laserklass 1.

**Observera!** Stömbrytaren är sekundärt kopplad och bryter inte strömmen från nätet. Den inbyggda nåtdelen är därför ansluten till elnätet så länge stickproppen sitter i vägguttaget.

# Innehållsförteckning

---

<b>1 Viktigt!</b>	138
Säkerhet	138

---

<b>2 Ditt mikrosystem</b>	140
Introduktion	140
Förpackningens innehåll	140
Översikt över huvudenheten	141
Översikt över fjärrkontrollen	143

---

<b>3 Komma igång</b>	144
Ansluta högtalarna	144
Ansluta FM-antennen	144
Ansluta strömmen	144
Förbereda fjärrkontrollen	145
Ställa in klockan	145
Slå på	145

---

<b>4 Spela upp</b>	146
Spela upp från skiva	146
Spela upp från USB	146
Alternativ för uppspelning	146
Justera ljudet	147

---

<b>5 Lyssna på radio</b>	148
Ställa in en radiokanal	148
Programmera radiokanaler automatiskt	148
Programmera radiokanaler manuellt	148
Välj en förinställd radiokanal.	148
Visa RDS-information	148

---

<b>6 Övriga funktioner</b>	149
Ställa in larmtid	149
Ställa in insomningstimern	149
Spela upp från en extern ljudenhet	149
Så här använder du hörlurarna	150
Justera ljusstyrkan för teckenfönstret	150

---

<b>7 Produktinformation</b>	151
Specifikationer	151
USB-uppspelningsinformation	152
MP3-skivformat som kan användas	152

---

<b>8 Felsökning</b>	153
---------------------	-----

---

<b>9 Obs!</b>	154
---------------	-----

# 1 Viktigt!

## Säkerhet

Lär dig de här säkerhetssymbolerna



Blixten anger att det finns oisolerat material i enheten som kan ge en elektrisk stöt. För allas säkerhet bör du inte ta bort det skyddande höljet på produkten.

Utropstecknet betyder att det finns funktioner som du bör läsa mer om i den handbok som medföljer, för att undvika problem vid användning och underhåll.

**WARNING!** För att minska risken för brand och elektriska stötar bör du inte utsätta apparaten för regn eller fukt och du bör inte heller placera kärl med vatten, exempelvis blomvaser, ovanpå apparaten.

**WARNING!** För att minska risken för elektriska stötar bör du se till att sätta i kontakten på rätt sätt och trycka in den ända in i uttaget.

- ① Läs de här instruktionerna.
- ② Behåll de här instruktionerna.
- ③ Läs och ta till dig varningstexten.
- ④ Följ samtliga instruktioner.
- ⑤ Använd inte apparaten i närheten av vatten.
- ⑥ Rengör endast med torr trasa.
- ⑦ Blockera inte ventilationsöppningar. Installera apparaten i enlighet med tillverkarens instruktioner.

- ⑧ Installera den inte i närheten av någon värmekälla, som element, varmluftsintag, spis eller annan utrustning som avger värme (inklusive förstärkare).
- ⑨ Skydda elkabeln så att den inte blir trampad på eller kommer i kläm, särskilt intill kontakter, extrauttag och precis vid apparathöjlet.
- ⑩ Använd endast kringutrustning och tillbehör som är godkända av leverantören.
- ⑪ Använd endast apparaten tillsammans med den vagn eller det ställ, stativ, fäste eller bord som anges av leverantören eller som säljs tillsammans med apparaten. När du använder vagnen bör du vara försiktig när du flyttar den, så att den inte välter och det uppstår skador på apparaten.



- ⑫ Dra ur kontakten till apparaten vid åskväder samt när den inte ska användas på länge.
- ⑬ Överlåt allt underhåll till kvalificerad servicepersonal. Service är nödvändig när apparaten har skadats på något sätt, till exempel om en elkabel eller kontakt är skadad, vätska eller främmande föremål har kommit in i apparaten, apparaten har utsatts för regn eller fukt, inte fungerar som den ska eller om den har fallit i golvet.
- ⑭ **WARNING!** Batterianvändning – Undvik batteriläckage, som kan ge upphov till personskada, skada på egendom eller skada på fjärrkontrollen:
  - Installera alla batterier på rätt sätt och placera + och - enligt markeringarna på fjärrkontrollen.
  - Blanda inte batterier (t.ex. gamla och nya eller kol och alkaliska).

- Ta ur batterierna när fjärrkontrollen inte ska användas på länge.

- ⑮ **Apparaten får inte utsättas för vattendroppar eller vattenstrålar.**
- ⑯ **Placera inga potentiellt skadliga föremål på enheten (t.ex. vattenfyllda kärl eller levande ljus).**
- ⑰ **Om MAINS-kontakten eller ett kontaktdon används som fränkopplingsenhet ska den vara lätt att komma åt.**



#### Varning

- Ta aldrig bort höljet från apparaten.
- Smörj aldrig någon del av apparaten.
- Placera aldrig apparaten ovanpå någon annan elektrisk utrustning.
- Skydda apparaten mot direkt solljus, öppna lågor och värme.
- Titta aldrig rakt in i laserstrålen i apparaten.
- Se till att nätsladden, kontakten och adaptern alltid är enkelt tillgängliga så att du kan koppla bort apparaten från eluttaget.



#### Var försiktig

- Genom att använda kontrollerna eller justera funktionerna på något sätt som inte beskrivs i den här handboken kan du utsätta dig för farlig strålning eller annan osäker användning.

i verkligheten vara högt och skadligt för din hörsel. För att skydda dig mot detta bör du ställa in volymen på en säker nivå innan hörseln anpassat sig, och lämna volymen på den nivån.

#### Upprätta en säker ljudnivå:

- Ställ in volymkontrollen på en låg nivå.
- Öka den sedan tills ljudet hörs bekvämt och klart, utan distorsion.

#### Lyssna under rimlig tid:

- Långvarig exponering för ljud, även på normalt "säkra" nivåer, kan förorsaka hörselskador.
- Använd utrustningen på ett förnuftigt sätt och ta en paus då och då.

#### Observera följande riktlinjer när du använder hörlurarna.

- Lyssna på rimliga ljudnivåer under rimlig tid.
- Justera inte volymen allteftersom din hörsel anpassar sig.
- Höj inte volymen så mycket att du inte kan höra din omgivning.
- Du bör vara försiktig eller tillfälligt sluta använda hörlurarna i potentiellt farliga situationer. Använd inte hörlurarna när du kör motorfordon, cyklar, åker skateboard osv. Det kan utgöra en trafikfara och är förbjudet på många platser.

## Skydda hörseln

### Lyssna med måttlig volym.

- Om du använder hörlurar och lyssnar med hög volym kan din hörsel skadas. Den här produkten kan generera ljud med decibelnivåer som kan orsaka nedsatt hörsel hos en normal person, även om exponeringen är kortare än en minut. De högre decibelområdena är till för personer som redan har nedsatt hörsel.
- Ljud kan vara vilseledande. Med tiden kan din "komfortnivå" anpassas till allt högre volymer. Så efter en längre tids lyssnande kan ljud som låter "normalt"

## 2 Ditt mikrosystem

- FM-antenn
- 8 gummidämpare för högtalare
- Snabbstartguide
- Användarhandbok

Gratulerar till din nya produkt och välkommen till Philips! Genom att registrera din produkt på [www.philips.com/welcome](http://www.philips.com/welcome) kan du dra nytta av Philips support.

---

### Introduktion

Med den här enheten kan du:

- lyssna på ljud från skivor, USB-enheter och andra externa enheter
- lyssna på radiokanaler

Du kan förbättra ljudet med följande ljudeffekter:

- Digital Sound Control (DSC)
- DBB (Dynamic Bass Boost)

Enheten fungerar med följande medieformat:



---

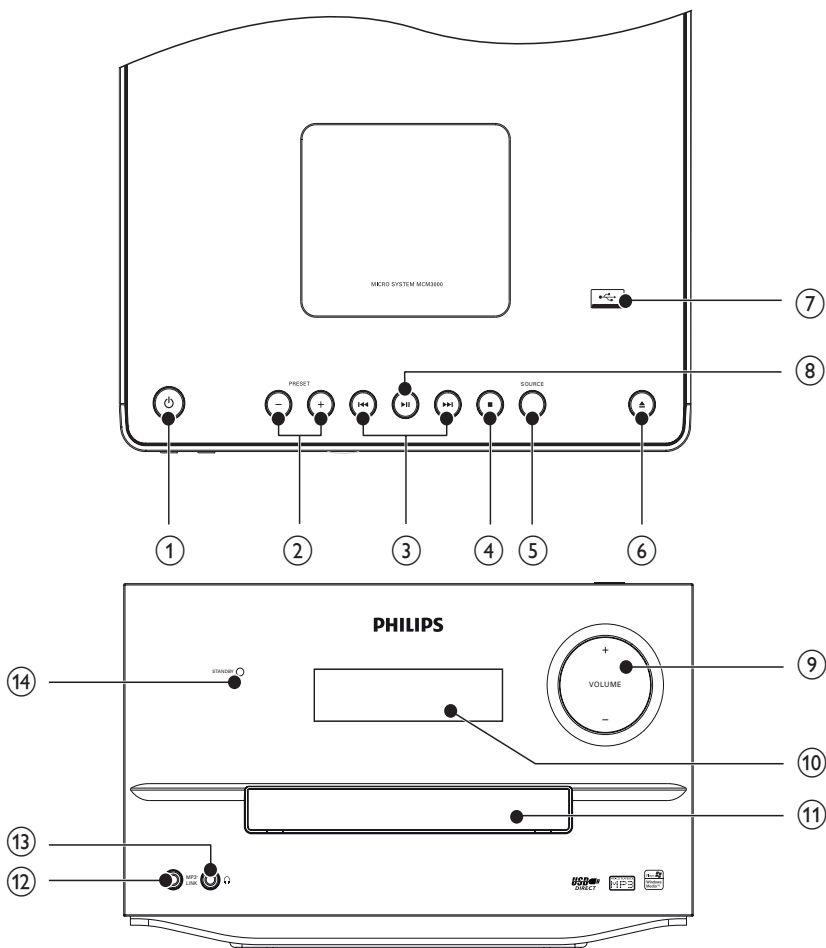
### Förpackningens innehåll

Kontrollera och identifiera innehållet i förpackningen:

- Huvudenhet
- 2 högtalare
- Fjärrkontroll
- MP3 link-kabel

# Översikt över huvudenheten

Ovan- och framsida



①

- Slå på/av enheten, växla till standbyläge eller Eco Power-standbyläge.

② **PRESET +/-**

- Välj en snabbvals kanal.
- Hoppa till föregående/nästa album.

③

- Hoppa till föregående/nästa spår.

- Sökning i spår/skiva/USB.
- Ställ in en radiokanal.
- Justera tiden.

④

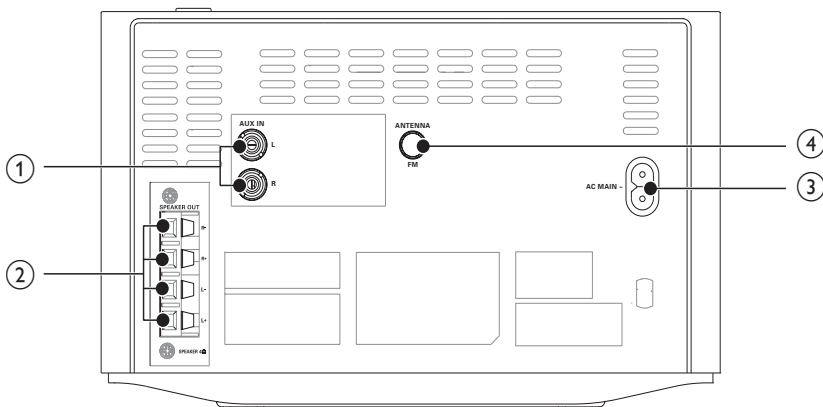
- Stoppa uppspelning eller ta bort ett program.

⑤ **SOURCE**

- Välj källa: CD, FM, USB, MP3 LINK eller AUX-IN.

- ⑥ ▲
  - Öppna/stäng skivfacket.
- ⑦ ↔
  - Uttag för USB-masslagringsenhet.
- ⑧ ▶||
  - Starta eller pausa skivuppspelning.
- ⑨ **VOLUME + / -**
  - Justera volymen.
- ⑩ **Teckenfönster**
  - Visa aktuell status.
- ⑪ **Skivfack**
- ⑫ **MP3-LINK**
  - Ljudingång (3,5 mm) för extern ljudenhet.
- ⑬ 🎧
  - Hörlursuttag.
- ⑭ **STANDBY**

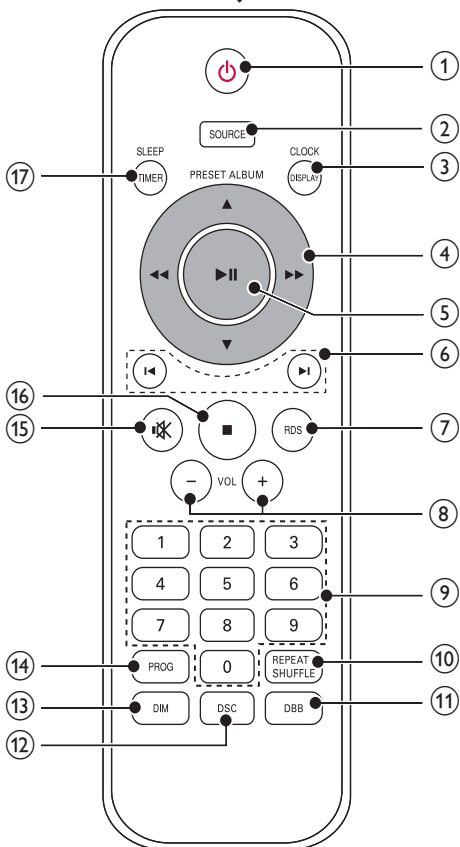
## Baksida



- ① **AUX-IN**
  - Anslut en extern ljudenhet.
- ② **SPEAKER OUT**
  - Anslut högtalaren.
- ③ **AC MAIN~**
  - Strömuttag
- ④ **FM ANTENNA**
  - Förbättra FM-mottagningen.



## Översikt över fjärrkontrollen



### ①

- Slå på/av enheten, växla till standbyläge eller Eco Power-standbyläge.

### ② SOURCE

- Välj källa: CD, FM, USB, MP3 LINK eller AUX-IN.

### ③ CLOCK/DISPLAY

- Ställ in klockan.
- Välj visningsinformation under uppspelning.

### ④ PRESET/ALBUM

- - Välj en snabbvals kanal.

- - Hoppa till föregående/nästa album.
  - Snabbsökning bakåt och framåt.

### ⑤

- Starta eller pausa skivuppspelning.

### ⑥

- Hoppa till föregående/nästa spår.
- Ställ in en radiokanal.
- Justera tiden.

### ⑦ RDS

- För vissa FM-radiokanaler: visa RDS-information.

### ⑧ VOL +/-

- Justera volymen.

### ⑨ Numeric Keypad 0 - 9

- Välj ett spår direkt från en skiva.
- Välj en snabbvals kanal.

### ⑩ REPEAT/SHUFFLE

- Spela upp ett spår eller alla spår flera gånger.
- Spela upp spår slumpmässigt.

### ⑪ DBB

- Aktivera/avaktivera DBE (dynamisk basförbättring).

### ⑫ DSC

- Välj en snabbvalsinställning.

### ⑬ DIM

- Justera teckenfönstrets ljusstyrka.

### ⑭ PROG

- Programmera spår.
- Programmera radiokanaler.

### ⑮

- Stäng av eller återställ volym.

### ⑯

- Stoppa uppspelning eller ta bort ett program.

### ⑰ SLEEP/TIMER

- Ställ in insomningstimer.
- Ställ in larmtimer.

## 3 Komma igång

### ! Var försiktig

- Genom att använda kontrollerna eller justera funktionerna på något sätt som inte beskrivs i den här handboken kan du utsätta dig för farlig strålning eller annan osäker användning.

Följ alltid anvisningarna i det här kapitlet i rätt följd.

Om du kontaktar Phillips behöver du ange modell- och serienumret till apparaten. Modell- och serienumret finns på apparatens undersida. Skriv numren här:

Modellnummer \_\_\_\_\_

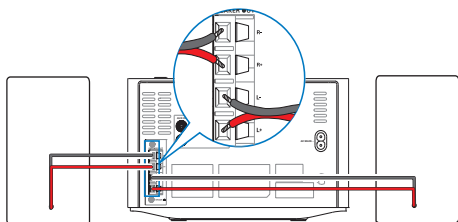
Serienr \_\_\_\_\_

## Ansluta högtalarna

### ☰ Kommentar

- Använd de medföljande högtalarna så att du får optimalt ljud.
- Anslut bara högtalare med den impedans som är samma eller högre än de medföljande högtalarnas. Läs avsnittet Specifikationer i den här handboken.

Sätt in högtalarkablarna helt i högtalaringångarna på enhetens baksida.



## Ansluta FM-antennen

### ✦ Tips

- Dra ut och justera antennens placering för bästa möjliga mottagning.

Anslut den medföljande FM-antennen till **FM ANTENNA**-uttaget på huvudenheten.

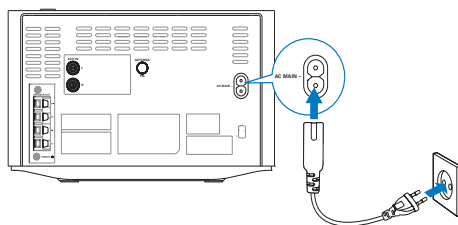
## Ansluta strömmen

### ! Var försiktig

- Risk för produktskada! Kontrollera att nätspänningen motsvarar den spänning som är tryckt på bak- eller undersidan av enheten.
- Risk för elektriska stötar! När du kopplar bort nätkabeln ska du alltid dra ut kontakten ur uttaget. Dra aldrig i sladden.
- Innan du ansluter nätkabeln ser du till att alla andra anslutningar har gjorts.

Anslut nätkabeln till:

- **AC MAIN~**-uttaget på huvudenheten.
- vägguttaget.



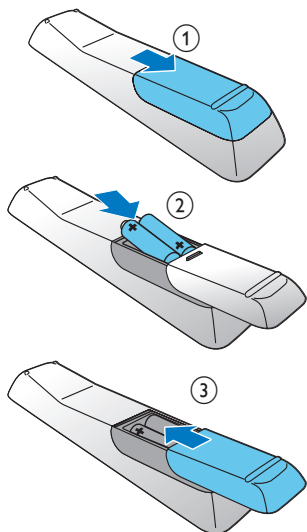
## Förbereda fjärrkontrollen

### ! Var försiktig

- Risk för explosion! Håll batterierna borta från värme, solljus och eld. Lägg aldrig batterierna i eld.
- Risk för minskad batterilivslängd! Blanda aldrig olika märken eller typer av batterier.
- Risk för produktskada! Ta ut batterierna ur fjärrkontrollen om du inte tänker använda den på länge.

### Så här sätter du i batteriet till fjärrkontrollen:

- 1 Öppna batterifacket.
- 2 Sätt i 2 AAA-batterier med polerna (+/-) åt rätt håll enligt markeringen.
- 3 Stäng batterifacket.



## Ställa in klockan

- 1 I standbyläget aktiverar du tidsinställningsläget genom att hålla ned **CLOCK/DISPLAY** på fjärrkontrollen.  
↳ Timsiffrorna visas och börjar blinka.

- 2 Tryck på **◀▶** (**◀◀▶▶**) för att ställa in timmarna.
- 3 Tryck på **CLOCK/DISPLAY**.  
↳ Minutsiffrorna visas och börjar blinka.
- 4 Tryck på **◀▶** (**◀◀▶▶**) för att ställa in minuterna.
- 5 Bekräfta genom att trycka på **CLOCK/DISPLAY**.

### ☰ Kommentar

- Om du inte trycker på någon knapp på 15 minuter avslutas tidsinställningsläget automatiskt.

## Slå på

Tryck på **⊕** för att slå på.  
↳ Enheten byter till senast valda källa.

## Växla till standbyläge

Tryck på **⊕** igen för att sätta enheten i standbyläge.  
↳ Klockan (om den är inställd) visas i teckenfönstret.

## Växla till ECO-standbyläge:

Håll **⊕** intryckt i 3 sekunder.  
↳ ECO STANDBY visas i 3 sekunder och försvinner sedan.

### ☰ Kommentar

- Om enheten inte används på 15 minuter när den är i standbyläge växlar den automatiskt till Eco Power-standbyläge.

## Så här växlar du mellan standbyläge och ECO-standbyläge:

Håll **⊕** intryckt i 3 sekunder.

## 4 Spela upp

### Spela upp från skiva

- 1 Tryck på **SOURCE** flera gånger och välj CD som källa.
- 2 Tryck på **▲** så öppnas skivfacket.
- 3 Sätt i en skiva med etiketten vänd uppåt.
- 4 Tryck på **▲** så stängs skivfacket.
- 5 Uppspelningen startar automatiskt. Om inte trycker du på **▶▶**.

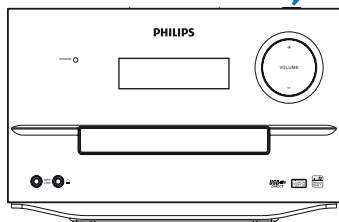
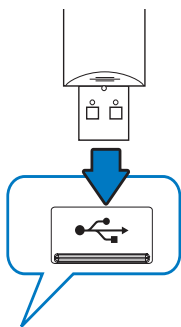
### Spela upp från USB



#### Kommentar

- Kontrollera att USB-enheten innehåller spelbara ljudspår.

- 1 Sätt i USB-enheten i **USB**-uttaget.



- 2 Tryck på **SOURCE** flera gånger och välj USB som källa.  
↳ Uppspelningen startar automatiskt. Om inte trycker du på **▶▶**.

- Välj en mapp genom att trycka på **▲▼**.
- Välj en ljudfil genom att trycka på **◀▶**.

### Alternativ för uppspelning

#### Pausa/återuppta uppspelningen

Under uppspelning trycker du på **▶▶** för att pausa/återuppta uppspelningen.

#### Repeterad/slumpvis uppspelning

- 1 Under uppspelning trycker du på **REPEAT/SHUFFLE** flera gånger för att välja ett repetitionsalternativ eller slumpvis uppspelning.
  - **[REP]**: det aktuella spåret spelas upp flera gånger.
  - **[REP ALL]**: alla spår spelas upp flera gånger.
  - **[REP ALB]**: alla spår från det här albumet spelas upp flera gånger.
  - **[SHUF]**: alla spår spelas upp i slumpvis ordning.
- 2 Återgå till normal uppspelning genom att trycka på **REPEAT/SHUFFLE** upprepade gånger tills inga alternativ visas.

#### Hoppa till ett spår

##### För CD:

Tryck på **◀▶** och välj ett annat spår.

- Om du vill välja ett spår direkt kan du också trycka på en knapp på den numeriska knappsatsen.

##### För MP3-skiva och USB:

- 1 Tryck på **▲▼** och välj ett album eller en mapp.
- 2 Tryck på **◀▶** och välj ett spår eller en fil.

---

## Programmera spår

Du kan programmera högst 20 spår.

- 1 Tryck på **PROG** för att aktivera programmeringsläget.  
↳ **[PROG]** (programmera) visas.
- 2 När det gäller MP3/WMA-filer trycker du på **▲/▼** för att välja en skiva.
- 3 Tryck på **◀▶** och välj ett spår. Bekräfta sedan genom att trycka på **PROG**.
- 4 Upprepa steg 2 och 3 för att programmera fler spår.
- 5 Tryck på **▶||** och spela upp de programmerade spåren.  
↳ Under uppspelning visas **[PROG]** (programmera).
  - Ta bort de programmerade spåren genom att i stoppläget trycka på **■**.

---

## Justera ljudet

Under uppspelningen kan du justera volymen via följande funktioner:

---

Knapp	Funktion
<b>VOL +/-</b>	För att öka/minska volymen.
<b>MUTE</b>	För att stänga av/återställa ljudet.
<b>DBB</b>	För att aktivera/avaktivera DBE (dynamisk basförbättring). Om DBB är aktiverad visas <b>[DBB]</b> .
<b>DSC</b>	För att välja önskad ljudeffekt: <b>[ROCK]</b> (rock) <b>[JAZZ]</b> (jazz) <b>[CLASSIC]</b> (klassisk) <b>[POP]</b> (pop)

---

## 5 Lyssna på radio

### Ställa in en radiokanal



#### Kommentar

- Placera antennen så långt bort som möjligt från TV:n, videon eller andra strålningskällor.
- Kontrollera att du har anslutit och dragit ut den medföljande antennen helt.

- 1 Tryck på **SOURCE** flera gånger och välj FM.
- 2 Håll **◀▶** (**◀◀▶▶**) intryckt i minst 2 sekunder.
  - ↳ **[SEARCH]** (sök) visas.
  - ↳ Radion ställer automatiskt in en station med bra mottagning.
- 3 Upprepa steg 3 om du vill ställa in fler radiokanaler.

#### Så här ställer du in en svag station:

Tryck på **◀▶** (**◀◀▶▶**) flera gånger tills du får optimal mottagning.

### Programmera radiokanaler automatiskt



#### Kommentar

- Du kan programmera högst 20 snabbvalskanaler (FM).

- Tryck på **PROG** i 3 sekunder i radioläge för att aktivera automatisk programmering.
- ↳ **[AUTO SCAN]** (automatisk skanning) visas.
  - ↳ Alla tillgängliga kanaler programmeras efter signalstyrka.
  - ↳ Den radiokanal som först programmerades in spelas automatiskt upp.

### Programmera radiokanaler manuellt

- 1 Ställ in en radiokanal i radioläge.
- 2 Tryck på **PROG** för att aktivera programmeringsläget.
- 3 Tryck på **▲▼** för att välja ett tal mellan 1 och 20 för den här radiokanalen, tryck sedan på **PROG** för att bekräfta.
- 4 Snabbvalsnumret och frekvensen för snabbvalskanalen visas.
- 5 Upprepa steg 2-3 för att programmera andra stationer.
- 6 Håll **◀▶** intryckt i 3 sekunder för att söka efter den närmaste kanalen.



#### Kommentar

- Om du vill skriva över en programmerad kanal lagrar du en annan kanal på dess ställe.

### Välj en förinställd radiokanal.

I tunerläge trycker du på **▲▼** för att välja ett snabbvalsnummer.

- Du kan också välja numret på den förinställda kanalen direkt genom att trycka på sifferknapparna.

### Visa RDS-information

RDS (Radio Data System) är en tjänst som gör det möjligt för FM-radiokanaler att visa extra information. Om du ställer in en RDS-kanal visas en RDS-ikon och kanalnamnet.

- 1 Ställ in en RDS-radiokanal.
- 2 Tryck på **RDS** upprepade gånger och bläddra igenom följande information (om tillgänglig):
  - ↳ Kanalnamn
  - ↳ Programtyp som **[NEWS]** (nyheter), **[SPORT]** (sport), **[POP M]** (popmusik)...
  - ↳ RDS RT
  - ↳ Frekvens

## 6 Övriga funktioner

### Ställa in larmtid

Enheten kan även användas som väckarklocka. Du kan välja CD, FM eller USB som larmkälla.



#### Kommentar

- Se till att du har ställt in klockan på rätt sätt.

- 1 I standbyläge trycker du på **SLEEP/TIMER** tills [**SET TIMER**] (ställ in timern) rullar på skärmen.  
↳ [**SELECT SOURCE**] (välj källa) rullas över skärmen.
- 2 Tryck på **SOURCE** flera gånger för att välja en källa: CD, FM eller USB.
- 3 Bekräfta genom att trycka på **SLEEP/TIMER**.  
↳ Timsiffrorna visas och börjar blinka.
- 4 Tryck på **⏪** (**⏪⏪**) flera gånger för att ställa in timme och tryck sedan på **SLEEP/TIMER** för att bekräfta.  
↳ Minutsiffrorna visas och börjar blinka.
- 5 Tryck på **⏪** (**⏪⏪**) för att ställa in minut och tryck sedan på **SLEEP/TIMER** för att bekräfta.  
↳ **VOL** (volym) visas och börjar blinka.
- 6 Tryck på **⏪** (**⏪⏪**) för att justera volymen och tryck sedan på **SLEEP/TIMER** för att bekräfta.  
↳ Ikonen **SLEEP/TIMER** visas.





#### Kommentar

- Om du inte trycker på någon knapp på 15 minuter avslutar systemet timerinställningsläget automatiskt.

### Aktivera eller avaktivera larmtimern

Tryck på **TIMER ON/OFF** flera gånger för att aktivera eller avaktivera larmet.

- ↳ När alarmet är aktiverat visas  på skärmen.
- ↳ När alarmet är avaktiverat försvinner  från skärmen.



#### Tips

- Om källan CD/USB är vald men ingen skiva är isatt, eller om ingen USB är ansluten, växlar systemet till radiokällan automatiskt.

### Ställa in insomningstimern

När enheten är aktiverad trycker du på **SLEEP/TIMER** upprepade gånger för att välja tidsperiod (i minuter).

- ↳ När insomningstimern är aktiverad visas **zZ**.

### Så här stänger du av insomningsfunktionen

- 1 Tryck på **SLEEP/TIMER** flera gånger tills [**OFF**] (av) visas.  
↳ När insomningsfunktionen är avstängd försvinner **zZ** på skärmen.

### Spela upp från en extern ljudenhet

Du kan spela upp ljud från en extern ljudenhet, till exempel en MP3-spelare, via den här enheten.

- 1 Anslut ljudenheten.
  - För ljudenheter med röda och vita ljuduttag:  
Anslut en röd och vit ljudkabel (medföljer inte) till **AUX-IN**-uttagen och till ljuduttagen på ljudenheten.
  - För ljudenhet med hörlursuttag:  
Anslut den medföljande MP3-Link-kabeln till **MP3-LINK**-uttaget och till hörlursuttaget på ljudenheten.
- 2 Tryck på **SOURCE** för att välja källan **MP3-LINK/AUX-IN**.
- 3 Spela upp på enheten.

---

## Så här använder du hörlurarna

Anslut ett par hörlurar till -uttaget på enheten.

---

## Justera ljusstyrkan för teckenfönstret

Tryck på **DIM** flera gånger för att välja olika nivåer på teckenfönstrets ljusstyrka:

- Hög ljusstyrka
- Medelhög ljusstyrka
- Låg ljusstyrka



# 7 Produktinformation



## Kommentar

- Produktinformationen kan komma att ändras utan föregående meddelande.

## Specifikationer

### Förstärkare

Nominell uteffekt	2 X 50 W RMS
Frekvensomfång	80 Hz–16 kHz
Signal/brusförhållande	≥60 dB
Aux-ingång	0,5 V RMS 20 kohm

### Skiva

Lasertyp	Halvledare
Skivdiameter	12 cm/8 cm
Skivor som kan användas	CD-DA, CD-R, CD-RW, MP3-CD, WMA-CD
Audio DAC	16 bitar/44,1 kHz
Total harmonisk distorsion	< 1 % (1 kHz)
Frekvensomfång	60 Hz–16 kHz (44,1–kHz)
S/N-förhållande	>55 dBA

### Tuner (FM)

Mottagningsområde	87,5 – 108 MHz
Inställningsområde	50 kHz
Känslighet	
- Mono, 26 dB S/N-förhållande	< 22 dBf
- Stereo, 46 dB S/N-förhållande	> 43 dBf
Sökselektivitet	> 28 dBf
Total harmonisk distorsion	< 3 %
Signal/brusförhållande	> 50 dB

### Högtalare

Högtalarimpedans	4 ohm
Högtalarelement	4-tums woofer + 1-tums tweeter
Känslighet	>80 dB/m/W

### Allmän information

Nätström	220 - 240 V, 50/60 Hz
Effektförbrukning vid användning	40 W
Effektförbrukning i Eco Power-standbyläge	< 0,5 W
Ljudutgång	1 Vpp ± 0,1 Vpp 3,5 kohm
Hörlursuttag	2 x 2,5 mW, 32 ohm
USB Direct	Version 1.1 FS
Storlek	
- Huvudenhet (B x H x D)	239 x 141,5 x 230 mm
- Högtalarlåda (B x H x D)	210,1 x 262 x 142 mm
Vikt	
- Med förpackning	7,4 kg
- Huvudenhet	1,85 kg
- Högtalarlåda	1,9 x 2 kg

---

## USB-uppspelningsinformation

### Kompatibla USB-enheter:

- USB-flashminne (USB1.1)
- USB-flashspelare (USB1.1)
- minneskort (kräver ytterligare en kortläsare för att fungera med enheten)

### Format som kan användas:

- USB- eller minnesfilformat FAT12, FAT16, FAT32 (sektorstorlek: 512 byte)
- MP3-bithastighet (dataöverföringshastighet): 32–320 kbit/s och variabel bithastighet
- WMA v9 eller tidigare
- Kapslade kataloger upp till max. 8 nivåer
- Antal album/mappar: max. 99
- Antal spår/titlar: max. 999
- ID3 tag v2.0 eller senare
- Filnamn i Unicode UTF8 (maxlängd: 16 byte)

### Format som inte kan hanteras:

- Tomma album: ett tomt album är ett album som inte innehåller MP3-/WMA-filer och som därför inte visas i teckenfönstret.
- Format som inte kan hanteras hoppas över: Word-dokument (.doc) och MP3-filer med filnamnstillägget .dlf ignoreras och spelas inte upp.
- AAC-, WAV-, PCM-ljudfiler
- DRM-skyddade WMA-filer (.wav, .m4a, .m4p, .mp4, .aac)
- WMA-filer i förlustfria format

- Samplingsfrekvenser som kan hanteras: 32 kHz, 44,1 kHz, 48 kHz
- Bithastigheter som kan hanteras: 32–320 (kbit/s), variabla bithastigheter

---

## MP3-skivformat som kan användas

- ISO9660, Joliet
- Högsta antal möjliga titlar: 999 (beroende på filnamslängden)
- Högsta antal möjliga album: 99

# 8 Felsökning



## Varning

- Ta aldrig bort höljet från apparaten.

Försök aldrig reparera systemet själv. Om du gör det gäller inte garantin.

Om det uppstår problem vid användningen av apparaten bör du kontrollera nedanstående punkter innan du begär service. Om problemet kvarstår går du till Philips webbplats ([www.philips.com/welcome](http://www.philips.com/welcome)). När du kontaktar Philips bör du ha både apparaten samt modell- och serienumret till hands.

### Ingen ström

- Kontrollera att strömkabeln på enheten är korrekt ansluten.
- Kontrollera att det finns ström i nätuttaget.
- Energisparfunktionen gör att systemet stängs av automatiskt 15 minuter efter att uppspelningen har avslutats och inga reglage har använts.

### Inget ljud eller förvrängt ljud

- Justera volymen.
- Koppla från hörlurarna.
- Kontrollera att högtalarna är anslutna på rätt sätt.
- Kontrollera om de aviserade högtalarkablarna är klämda.

### Inget svar från enheten

- Koppla från och återanslut nätkontakten och slå sedan på enheten igen.
- Energisparfunktionen gör att systemet stängs av automatiskt 15 minuter efter att uppspelningen har avslutats och inga reglage har använts.

### Fjärrkontrollen fungerar inte.

- Innan du trycker på någon av funktionsknapparna väljer du först rätt källa med fjärrkontrollen i stället för huvudenheten.

- Minska avståndet mellan fjärrkontrollen och enheten.
- Sätt i batteriet med polerna (+/-) åt rätt håll.
- Byt batteri.
- Rikta fjärrkontrollen direkt mot sensorn på framsidan av enheten.

### Ingen skiva identifierad

- Sätt i en skiva.
- Kontrollera om skivan är isatt upp-och-ned.
- Vänta tills kondensen på linsen torkat.
- Byt ut eller torka av skivan.
- Använd en färdigställd CD eller en skiva av rätt format.

### Kan inte visa vissa filer i USB-enheten

- Antalet mappar eller filer i USB-enheten har överskridit angiven gräns. Detta är inte ett fel.
- Filernas format kan inte hanteras.

### USB-enheten kan inte hanteras

- USB-enheten är inte kompatibel med enheten. Försök med en annan.

### Dålig radiomottagning

- Öka avståndet mellan enheten och TV:n eller videon.
- Dra ut FM-antennen helt.
- Anslut en FM-antenn för utomhusbruk i stället.

### Timern fungerar inte

- Ställ in klockan rätt.
- Slå på timern.

### Klock-/timerinställningen har raderats

- Strömmen har stängts av eller också har strömladdan kopplats från.
- Återställ klockan/timern.

## 9 Obs!

Eventuella förändringar av den här enheten som inte uttryckligen har godkänts av Philips Consumer Lifestyle kan frånta användaren rätten att använda utrustningen.



Användning av den här produkten överensstämmer med EU:s förordningar om radiostörningar:



Produkten är utvecklad och tillverkad av högkvalitativa material och komponenter som både kan återvinnas och återanvändas.



När den här symbolen med en överkryssad papperskorg visas på produkten innebär det att produkten omfattas av det europeiska direktivet 2002/96/EG.

Ta reda på var du kan hitta närmaste återvinningsstation för elektriska och elektroniska produkter.

Följ den lokala lagstiftningen och släng inte dina gamla produkter i det vanliga hushållsavfallet. Genom att kassera dina gamla produkter på rätt sätt kan du bidra till att minska eventuella negativa effekter på miljö och hälsa.



Din produkt innehåller batterier som omfattas av EU-direktiv 2006/66/EC, som inte får kasseras som vanliga hushållssopor. Ta reda på vilka lokala regler som gäller för separat insamling av batterier eftersom korrekt kassering bidrar till att förhindra negativ påverkan på miljö och hälsa.

## Miljöinformation

Allt onödigt förpackningsmaterial har tagits bort. Vi har försökt göra paketeringen lätt att dela upp i tre olika material: kartong (lådan), polystyrenskum (buffert) och polyeten (påsar, skyddande skumskiva).

Systemet består av material som kan återvinnas och återanvändas om det monteras isär av ett specialiserat företag. Följ de lokala föreskrifterna för kassering av förpackningsmaterial, använda batterier och gammal utrustning.



Tillverkningen av otillåtna kopior av kopieringsskyddat material, bl.a. datorprogram, filer; sändningar och ljudinspelningar; kan innebära ett brott mot copyright-lagstiftningen och därmed vara straffbart. Den här utrustningen bör inte användas i sådana syften.

Den här apparaten har följande etikett:



### ☰ Kommentar

- Typplattan sitter på baksidan av apparaten.

