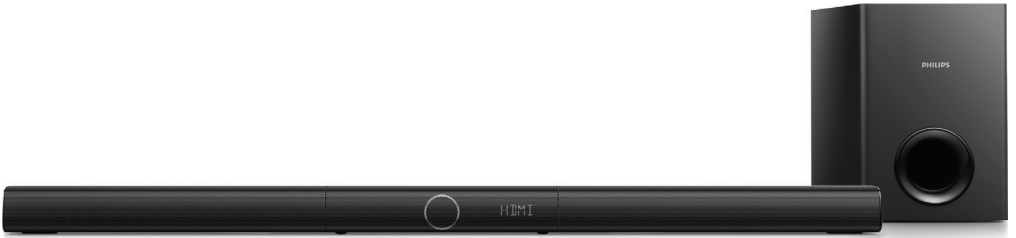


เราอยู่เคียงข้างคุณเสมอ

ลงทะเบียนผลิตภัณฑ์ของคุณและรับการสนับสนุนที่  
[www.philips.com/support](http://www.philips.com/support)



HTL2193B



คุณคือผู้ใช้

**PHILIPS**



# สารบัญ

---

<b>1</b>	<b>ข้อสำคัญ</b>	<b>2</b>
	ความปลอดภัย	2
	ดูแลรักษาผลิตภัณฑ์ของคุณ	3
	รักษาสິงแวดล้อม	3
	วิธีใช้และการสนับสนุน	3

---

<b>2</b>	<b>ผลิตภัณฑ์ของคุณ</b>	<b>3</b>
	ตัวเครื่อง	3
	รีโมทคอนโทรล	4
	ช่องเสียบ	5

---

<b>3</b>	<b>เชื่อมต่อ</b>	<b>5</b>
	การจับวาง	5
	เชื่อมต่อเสียงจากทีวี	5
	เชื่อมต่อเสียงจากอุปกรณ์อื่น	7

---

<b>4</b>	<b>การใช้ทีวี</b>	<b>8</b>
	ปรับระดับเสียง	8
	เลือกเสียงของคุณ	8
	การเล่นเสียงผ่านทาง Bluetooth	8
	เครื่องเล่น MP3	9
	อุปกรณ์เก็บข้อมูลแบบ USB	9
	สแตนด์บายอัตโนมัติ	9
	ตั้งค่าความสว่างของจอแสดงผล	9
	ใช้การตั้งค่าจากโรงงาน	9
	วิทยุ	10

---

<b>5</b>	<b>อัปเดตซอฟต์แวร์</b>	<b>11</b>
	ตรวจสอบเวอร์ชันซอฟต์แวร์	11
	อัปเดตซอฟต์แวร์ผ่าน USB	11

---

<b>6</b>	<b>ตัวยึดติดผนัง</b>	<b>12</b>
----------	----------------------	-----------

---

<b>7</b>	<b>ข้อมูลจำเพาะผลิตภัณฑ์</b>	<b>12</b>
----------	------------------------------	-----------

---

<b>8</b>	<b>วิธีแก้ไขปัญหา</b>	<b>13</b>
----------	-----------------------	-----------

# 1 ข้อสำคัญ

อ่านและทำความเข้าใจคำแนะนำทั้งหมดก่อนที่คุณจะเริ่มใช้ทีวี กรณีที่ความเสียหายเกิดขึ้นจากความผิดพลาดในการปฏิบัติตามคำแนะนำ การรับประกันจะไม่มีผลใช้งาน

## ความปลอดภัย

### ความเสี่ยงของการเกิดไฟฟ้าช็อตหรือเพลิงไหม้!

- ก่อนที่คุณจะเชื่อมต่อหรือเปลี่ยนแปลงการเชื่อมต่อ ตรวจสอบให้แน่ใจว่าได้ถอดอุปกรณ์ออกจากปลั๊กไฟแล้ว
- ห้ามไม่ให้ผลิตภัณฑ์หรืออุปกรณ์เสริมเปียกฝนหรือน้ำ ห้ามวางภาชนะที่มีของเหลว เช่น แก้วน้ำ ใกล้กับผลิตภัณฑ์ หากน้ำกระเซ็นลงบนหรือในผลิตภัณฑ์ ให้ถอดปลั๊กไฟออกทันที ติดต่อฝ่ายดูแลลูกค้าเพื่อตรวจสอบผลิตภัณฑ์ก่อนเริ่มใช้งาน
- ห้ามวางผลิตภัณฑ์และอุปกรณ์เสริม ริบไมทคอนโทรลไว้ใกล้กับปลั๊กไฟหรือแหล่งกำเนิดความร้อนใดๆ รวมถึงแสงอาทิตย์โดยตรง
- ห้ามใส่วัตถุใดๆ ลงในช่องระบายความร้อนหรือช่องที่เปิดได้อื่นๆ บนผลิตภัณฑ์
- หากใช้ปลั๊กไฟหลักหรือตัวเชื่อมอุปกรณ์ต่อขนะยกหลักการเชื่อมต่อกับตัวเครื่อง อุปกรณ์ที่ยกเลิกการเชื่อมต่อไปนั้นยังคงพร้อมใช้งานอยู่
- ไม่ควรให้แบตเตอรี่ (ชุดแบตเตอรี่หรือแบตเตอรี่ที่ติดตั้ง) สัมผัสกับความร้อนสูง เช่น แสงอาทิตย์ เปลวไฟ หรืออื่นๆ
- ถอดปลั๊กออกจากเต้าเสียบก่อนเกิดพายุฟ้าผ่า
- เมื่อคุณปลดการเชื่อมต่อสายไฟ ให้ดึงที่ตัวปลั๊ก อย่างตั้งที่สาย

### ความเสี่ยงของการเกิดไฟฟ้าลัดวงจรหรือเพลิงไหม้!

- สำหรับข้อมูลจำเพาะและอัตรากระแสไฟฟ้าที่ใช้ โปรดดูจากป้ายระบุข้อมูลผลิตภัณฑ์ที่อยู่ด้านหลังหรือด้านใต้ของเครื่อง
- ก่อนที่คุณจะเชื่อมต่อผลิตภัณฑ์กับเต้าเสียบไฟ ตรวจสอบให้แน่ใจว่าแรงดันไฟฟ้าตรงกับค่าที่พิมพ์บนด้านหลังหรือด้านล่างของผลิตภัณฑ์ อย่าเสียบปลั๊กหากค่าแรงดันไฟฟ้าแตกต่างกัน

### ความเสี่ยงของการบาดเจ็บหรือความเสียหายต่อผลิตภัณฑ์!

- สำหรับการติดตั้งบนผนัง ผลิตภัณฑ์นี้จะติดตั้งแน่นกับกับผนังตามคู่มือการติดตั้ง ใช้ตัวยึดสำหรับติดตั้งที่ให้มาเท่านั้น (หากมี) การยึดทีวีกับผนัง ไม่ถูกต้องอาจทำให้เกิดอุบัติเหตุ การบาดเจ็บ หรือความเสียหายได้ หากคุณมีข้อสงสัยใดๆ โปรดติดต่อฝ่ายดูแลลูกค้าในประเทศของคุณ
- อย่าวางผลิตภัณฑ์หรือวัตถุใดบนสายไฟหรือบนอุปกรณ์ไฟฟ้าอื่น

- หากผลิตภัณฑ์ถูกชนลงในอุณหภูมิที่ต่ำกว่า 5°C ให้แกะกล่องผลิตภัณฑ์แล้ววางจนกระทั่งอุณหภูมิเท่ากับอุณหภูมิห้องก่อนที่จะเชื่อมต่อปลั๊กไฟ
- ส่วนประกอบบางอย่างของผลิตภัณฑ์นี้อาจทำจากกระจก โปรดใช้งานอย่างระมัดระวังเพื่อหลีกเลี่ยงการบาดเจ็บและความเสียหาย

### ความเสี่ยงของความร้อนสูง!

- ห้ามติดตั้งผลิตภัณฑ์ในพื้นที่ที่จำกัด และควรให้มีพื้นที่เหลือรอบผลิตภัณฑ์อย่างน้อยสี่นิ้ว เพื่อให้ผลิตภัณฑ์กระจายความร้อนได้ ตรวจสอบให้แน่ใจว่าผ้าปูม่านหรือวัตถุอื่นๆ ไม่บังช่องระบายอากาศของตัวเครื่อง

### ความเสี่ยงต่อการปนเปื้อน!

- อย่าใช้แบตเตอรี่ผสมกัน (เก่าและใหม่ หรือแบบคาร์บอนและอัลคาไลน์ อื่นๆ)
- อันตรายต่อการเปิดภาคเปลี่ยนแบตเตอรี่ ไม่ถูกต้อง เปลี่ยนเฉพาะแบตเตอรี่ประเภทเดียวกันหรือเทียบเท่านั้น
- ถอดแบตเตอรี่ออกหากแบตเตอรี่หมด หรือไม่ได้ใช้งานริบไมทคอนโทรลเป็นเวลานาน
- แบตเตอรี่มีสารเคมีอยู่ในใน ต้องกำจัดทิ้งอย่างถูกวิธี

### ความเสี่ยงในการกลืนกินแบตเตอรี่

- ผลิตภัณฑ์/ ริบไมทคอนโทรลอาจใช้แบตเตอรี่แบบเหรียญ/ กระดุมซึ่งสามารถกลืนเข้าปากได้ โปรดเก็บแบตเตอรี่ให้พ้นมือเด็กตลอดเวลา หากกลืนเข้าไป แบตเตอรี่อาจทำให้เกิดการบาดเจ็บรุนแรงหรือเสียชีวิตได้ อาจเกิดการไหม้ภายในอย่างร้ายแรงภายในสองชั่วโมงเมื่อมีการกลืนแบตเตอรี่
- หากคุณสงสัยว่า ได้กลืนแบตเตอรี่เข้าไปหรืออยู่ในส่วนใด ๆ ของร่างกาย โปรดไปพบแพทย์โดยทันที
- เมื่อเปลี่ยนแบตเตอรี่ โปรดเก็บแบตเตอรี่ใหม่และที่ใช้แล้วทั้งหมดให้พ้นมือเด็ก ตรวจสอบให้แน่ใจว่าช่องใส่แบตเตอรี่ปิดสนิท หลังจากที่คุณเปลี่ยนแบตเตอรี่
- หากช่องใส่แบตเตอรี่ไม่สามารถปิดได้สนิท ให้หยุดใช้ผลิตภัณฑ์ เก็บให้พ้นมือเด็กและติดต่อผู้ผลิต



อุปกรณ์นี้เป็นอุปกรณ์ CLASS II พร้อมฉนวนหุ้มสองชั้น และไม่ใส่สายดินป้องกันแก้ไข



ใช้เฉพาะแหล่งจ่ายไฟที่ระบุไว้ในคู่มือการใช้งาน

## ดูแลรักษาผลิตภัณฑ์ของคุณ

ใช้ผ้าไมโครไฟเบอร์เท่านั้นในการทำความสะอาดผลิตภัณฑ์

### รักษาสิ่งแวดล้อม

การกำจัดผลิตภัณฑ์เก่าของคุณ



ผลิตภัณฑ์ของคุณได้รับการออกแบบ และผลิตด้วยวัสดุ และส่วนประกอบที่มีคุณภาพสูงซึ่งสามารถนำมารีไซเคิล และใช้ใหม่ได้ ห้ามทิ้งผลิตภัณฑ์นี้รวมกับขยะในครัวเรือนทั่วไปเมื่อเครื่องหมดอายุการใช้งานแล้ว ควรส่งไปไว้ยังจุดรวบรวมที่เป็นทางการหรือนำกลับไปใช้ใหม่ได้ (รีไซเคิล) เพื่อช่วยรักษาสภาวะสิ่งแวดล้อมที่ดี

### วิธีใช้และการสนับสนุน

สำหรับการสนับสนุนเพิ่มเติม โปรดไปที่ [www.philips.com/support](http://www.philips.com/support) เพื่อ:

- ดาวน์โหลดคู่มือการใช้งานและคู่มือเริ่มต้นใช้งานอย่างย่อ
- ชมคำแนะนำรูปแบบวิดีโอ (มีเฉพาะบางรุ่นเท่านั้น)
- ค้นหาคำตอบจากคำถามที่ถามบ่อย (FAQs)
- ส่งอีเมลถึงเราเพื่อถามคำถาม
- สนทนากับตัวแทนฝ่ายสนับสนุนของเรา

ทำตามคำแนะนำบนเว็บไซต์เพื่อเลือกภาษาของคุณ แล้วป้อนหมายเลขรุ่นผลิตภัณฑ์ของคุณ

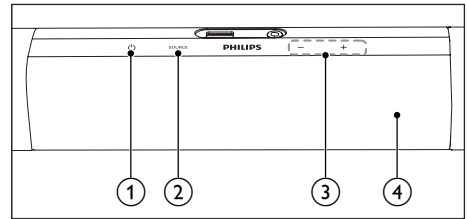
หรือคุณสามารถติดต่อฝ่ายดูแลลูกค้าในประเทศของคุณ ก่อนทำการติดต่อ โปรดจดหมายเลขรุ่นและหมายเลขซีเรียลของผลิตภัณฑ์ของคุณ คุณสามารถพบข้อมูลเหล่านี้ได้ที่ด้านหลังหรือด้านล่างของผลิตภัณฑ์

## 2 ผลิตภัณฑ์ของคุณ

ขอแสดงความยินดีที่คุณเลือกซื้อผลิตภัณฑ์ของเรา และยินดีต้อนรับสู่ Philips เพื่อให้คุณได้รับประโยชน์อย่างเต็มที่จากบริการที่ Philips มอบให้ (เช่น การแจ้งเตือนการอัปเดตซอฟต์แวร์ผลิตภัณฑ์) โปรดลงทะเบียนผลิตภัณฑ์ของคุณที่ [www.philips.com/welcome](http://www.philips.com/welcome)

### ตัวเครื่อง

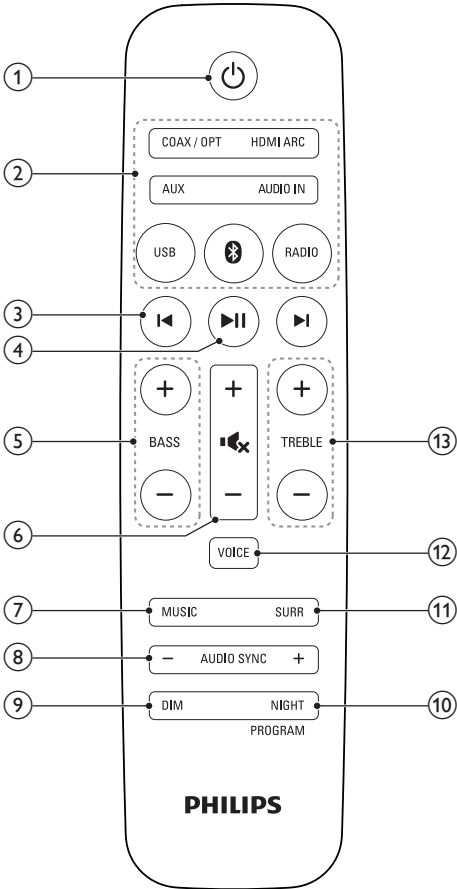
ส่วนนี้ประกอบด้วยภาพรวมของตัวเครื่อง



- 1 เปิดผลิตภัณฑ์นี้หรือเข้าสู่โหมดสแตนด์บาย
- 2 SOURCE เลือกแหล่งอื่นทุกสำหรับผลิตภัณฑ์นี้
- 3 ระดับเสียง +/- เพิ่มหรือลดระดับเสียง
- 4 แผงการแสดงผล

# รีโมทคอนโทรล

ส่วนนี้ประกอบด้วยภาพรวมเกี่ยวกับรีโมทคอนโทรล



① **⏻ (เปิดสแตนด์บาย)**

เปิดผลิตภัณฑ์นี้หรือเข้าสู่โหมดสแตนด์บาย

② **ปุ่มแหล่งสัญญาณ**

**COAX / OPT:** เปลี่ยนแหล่งสัญญาณเสียงของคุณเป็นการเชื่อมต่อโคแอกเซียลหรือการเชื่อมต่ออปติคัล

**HDMI ARC:** เปลี่ยนแหล่งสัญญาณของคุณเป็นการเชื่อมต่อ HDMI ARC

**AUX:** เปลี่ยนแหล่งเสียงไปที่การเชื่อมต่อ AUX

**AUDIO IN:** เปลี่ยนแหล่งสัญญาณเสียงของคุณเป็นการเชื่อมต่อ MP3 (แจ็ค 3.5 มม.)

USB: สลับไปเป็นโหมด USB

Ⓛ: สลับไปเป็นโหมด Bluetooth

RADIO: สลับไปยังโหมดวิทยุ

③ **⏮ / ⏭ (ก่อนหน้า/ถัดไป)**

- ข้ามไปที่แทร็คก่อนหน้าหรือถัดไปในโหมด USB
- ในโหมดวิทยุ เมื่อหมายเลขที่ตั้งไว้ล่วงหน้าแสดงขึ้น กดเพื่อเลือกสถานีวิทยุที่ตั้งไว้ล่วงหน้า
- ในโหมดวิทยุ เมื่อความถี่แสดงขึ้น กดค้างไว้เพื่อค้นหาสถานีวิทยุ หรือกดสั้นๆ เพื่อปรับความถี่วิทยุให้ชัดที่สุด

④ **▶▶ (เล่น/หยุดชั่วคราว)**

- เริ่ม หยุดชั่วคราว หรือเล่นต่อในโหมด USB
- ในโหมดวิทยุ สลับการแสดงผลระหว่างหมายเลขที่ตั้งไว้ล่วงหน้าและความถี่

⑤ **BASS +/-**

เพิ่มหรือลดเสียงเบส

⑥ **ควบคุมระดับเสียง**

- +/-: เพิ่มหรือลดระดับเสียง
- **🔊:** ปิดเสียงหรือคืนค่าระดับเสียง

⑦ **MUSIC**

เลือกโหมดเสียงสเตอริโอสำหรับประสบการณ์การฟังเพลงที่ดีที่สุด

⑧ **AUDIO SYNC +/-**

เพิ่มหรือลดดีเลย์ของเสียง

⑨ **DIM**

ตั้งค่าความสว่างของแผงจอแสดงผลสำหรับผลิตภัณฑ์นี้

⑩ **NIGHT / PROGRAM**

- เปิดหรือปิดโหมดกลางคืน
- ในโหมดวิทยุ ให้กดค้างไว้สามวินาทีเพื่อติดตั้งสถานีวิทยุอีกครั้ง

⑪ **SURR (MOVIE)**

เลือกโหมดเสียงรอบทิศทางสำหรับประสบการณ์การรับชมภาพยนตร์ที่ดีที่สุด

⑫ **VOICE**

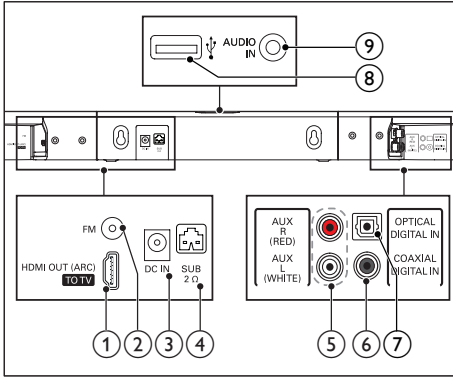
เลือกโหมดเสียงพูดเพื่อเพิ่มความชัดใสของเสียงพูด

⑬ **TREBLE +/-**

เพิ่มหรือลดเสียงแหลม

## ช่องเสียบ

ส่วนนี้ประกอบด้วยภาพรวมของช่องเสียบที่มีบนผลิตภัณฑ์นี้



- ① **HDMI OUT (ARC) - TO TV**  
เชื่อมต่อกับอินพุต HDMI (ARC) บนทีวี
- ② **เสาอากาศ FM**  
เชื่อมต่อกับเสาอากาศ FM ที่ให้มา ดึงเสาอากาศ FM ออกเพื่อให้รับสัญญาณได้ดียิ่งขึ้น
- ③ **DC IN**  
เชื่อมต่อกับแหล่งจ่ายไฟ
- ④ **SUBWOOFER**  
เชื่อมต่อกับซับวูฟเฟอร์ที่ให้มา
- ⑤ **DIGITAL IN-COAXIAL**  
เชื่อมต่อกับเอาต์พุตเสียงโคแอกเชียลบนทีวีหรืออุปกรณ์ดีจिटอล
- ⑥ **AUX IN (L/R)**  
เชื่อมต่อกับเอาต์พุตเสียงอะนาล็อกบนทีวีหรืออุปกรณ์อะนาล็อก
- ⑦ **DIGITAL IN-OPTICAL**  
เชื่อมต่อกับเอาต์พุตเสียงออปติคัลบนทีวีหรืออุปกรณ์ดีจिटอล
- ⑧ **••• (USB)**
  - เชื่อมต่อกับอุปกรณ์เก็บข้อมูลแบบ USB สำหรับการเล่นสื่อเสียง
  - อัปเดตซอฟต์แวร์เวอร์ชันผลิตภัณฑ์นี้
  - ชาร์จอุปกรณ์ USB
- ⑨ **AUDIO IN**  
อินพุตเสียงจากเครื่องเล่น MP3 (แจ็ค 3.5 มม.) เป็นต้น

## 3 เชื่อมต่อ

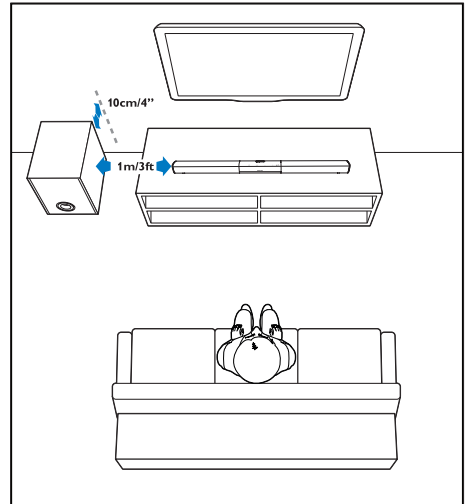
ส่วนนี้จะช่วยให้คุณเชื่อมต่อผลิตภัณฑ์นี้กับทีวีและอุปกรณ์อื่นๆ สำหรับข้อมูลเกี่ยวกับการเชื่อมต่อพื้นฐานของผลิตภัณฑ์นี้ และอุปกรณ์เสริม โปรดดูคู่มือการใช้งานอย่างย่อ

### หมายเหตุ

- สำหรับข้อมูลเฉพาะและอัตราการแล โฟที่ฟ้าที่ใช้ โปรดดูจากป้ายระบุข้อมูลผลิตภัณฑ์ที่อยู่ด้านหลังหรือด้านใต้ของเครื่อง
- ก่อนที่คุณจะเชื่อมต่อหรือเปลี่ยนแปลงการเชื่อมต่อ ตรวจสอบให้แน่ใจว่าได้ถอดอุปกรณ์ออกจากปลั๊กไฟแล้ว

## การจัดวาง

วางซับวูฟเฟอร์ห่างจากตัวเครื่องอย่างน้อย 1 เมตร (3 ฟุต) และห่างจากผนังสิบลบเซนติเมตร (4 นิ้ว) เพื่อให้ดีที่สุด วางซับวูฟเฟอร์ตามตำแหน่งด้านล่าง



## เชื่อมต่อเสียงจากทีวี

เชื่อมต่อผลิตภัณฑ์นี้กับทีวี คุณสามารถฟังเสียงจากรายการทีวีผ่านลำโพงของผลิตภัณฑ์นี้ได้

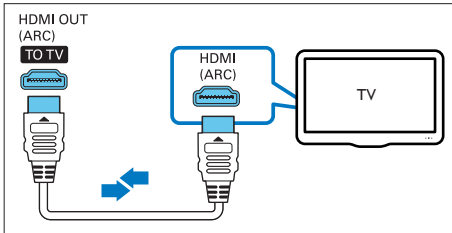
## ตัวเลือกที่ 1: เชื่อมต่อกับทีวีผ่าน HDMI (ARC)

### เสียงคุณภาพดีที่สุด

ผลิตภัณฑ์นี้รองรับ HDMI ที่มี Audio Return Channel (ARC) ด้วยคุณสมบัติ ARC คุณจะได้ยินเสียงที่ผ่านผลิตภัณฑ์นี้ได้ โดยการใช้สาย HDMI เพียงเส้นเดียว

### สิ่งที่คุณต้องมี

- สายเคเบิล HDMI ความเร็วสูง
- ทีวีของคุณรองรับทั้ง HDMI ARC และ HDMI-CEC (โปรดดูคู่มือผู้ใช้ของทีวีสำหรับรายละเอียด)
- สำหรับทีวีบางรุ่น เปิดใช้งานเอาต์พุตลำโพงภายนอกจากเมนูการตั้งค่าทีวี (โปรดดูคู่มือผู้ใช้ของทีวีสำหรับรายละเอียด)



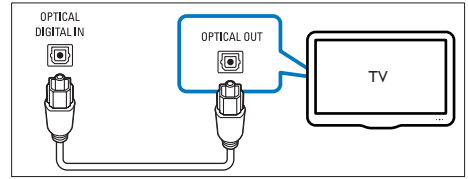
- 1 ใช้สาย High Speed HDMI เพื่อเชื่อมต่อช่องเสียบ HDMI OUT (ARC) บนผลิตภัณฑ์นี้เข้ากับช่องเสียบ HDMI ARC บนทีวี
  - ช่องเสียบ HDMI ARC บนทีวีอาจมีป้ายระบุแตกต่างกันสำหรับรายละเอียด โปรดดูคู่มือผู้ใช้ของทีวี
- 2 เปิดการทำงานของ HDMI-CEC ที่ทีวีของคุณ
  - สำหรับปัญหา HDMI-CEC บนทีวีของคุณ โปรดดูคู่มือผู้ใช้ของทีวีในการตรวจสอบว่าการตั้งค่า HDMI-CEC ถูกต้องหรือติดต่อผู้ผลิตทีวีหากจำเป็น
- 3 กด HDMI ARC บนรีโมทคอนโทรลของผลิตภัณฑ์นี้เพื่อเปิดใช้งานการเชื่อมต่อ HDMI ARC

### หมายเหตุ

- ไม่รับประกันว่าจะสามารถใช้งานร่วมกันได้ 100% กับอุปกรณ์ HDMI-CEC ทั้งหมด
- หากทีวีของคุณไม่รองรับ HDMI ARC ให้เชื่อมต่อสายสัญญาณเสียงเพื่อรับฟังเสียงที่ผ่านผลิตภัณฑ์นี้

## ตัวเลือกที่ 2: เชื่อมต่อกับทีวีผ่านสายออปติคัล

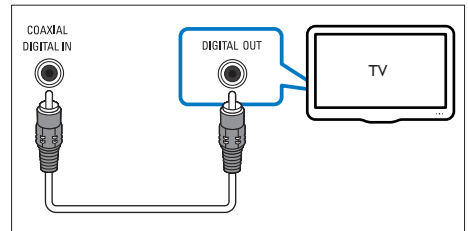
### เสียงคุณภาพดีที่สุด



- 1 เชื่อมต่อช่องเสียบ OPTICAL บนผลิตภัณฑ์นี้เข้ากับเอาต์พุตออปติคัลบนทีวี โดยใช้สายออปติคัล
  - เอาต์พุตดิจิทัลออปติคัลบนทีวีอาจมีป้ายระบุ OPTICAL OUT SPDIF หรือ SPDIF OUT
- 2 กด OPT บนรีโมทคอนโทรลของผลิตภัณฑ์นี้เพื่อเปิดใช้งานการเชื่อมต่อออปติคัล

## ตัวเลือกที่ 3: เชื่อมต่อกับทีวีผ่านสายโคแอกเซียล

### เสียงคุณภาพดีที่สุด

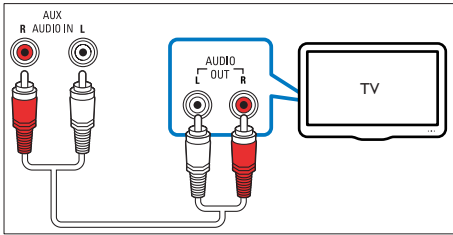


- 1 เชื่อมต่อช่องเสียบ COAXIAL บนผลิตภัณฑ์นี้เข้ากับเอาต์พุตโคแอกเซียลบนทีวี โดยใช้สายโคแอกเซียล
  - เอาต์พุตดิจิทัลโคแอกเซียลบนทีวีอาจมีป้ายระบุ COAXIAL/DIGITAL OUT หรือ DIGITAL AUDIO OUT
- 2 กด COAX บนรีโมทคอนโทรลของผลิตภัณฑ์นี้เพื่อเปิดใช้งานการเชื่อมต่อโคแอกเซียล



## ตัวเลือกที่ 4: เชื่อมต่อกับทีวีผ่านสายสัญญาณเสียงอะนาล็อก

เสียงคุณภาพพื้นฐาน



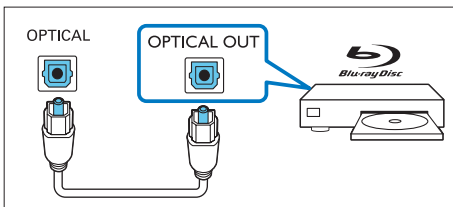
- 1 เชื่อมต่อช่องเสียบ AUX บนผลิตภัณฑ์นี้เข้ากับเอาต์พุตเสียงอะนาล็อกบนทีวี โดยใช้สายเคเบิลอะนาล็อก
  - เอาต์พุตเสียงอะนาล็อกบนทีวีอาจมีป้ายระบุ AUDIO OUT
- 2 กด AUX บนรีโมทคอนโทรลของผลิตภัณฑ์นี้เพื่อเปิดใช้งานเชื่อมต่อเสียงแบบอะนาล็อก

## เชื่อมต่อเสียงจากอุปกรณ์อื่น

คุณยังสามารถเล่นเสียงจากอุปกรณ์อื่นผ่านลำโพงของผลิตภัณฑ์นี้

### ตัวเลือกที่ 1: เชื่อมต่อกับอุปกรณ์อื่นผ่านสายออปติคัล

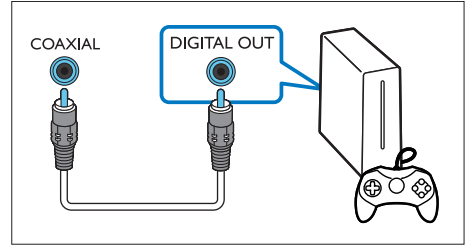
เสียงคุณภาพที่ดีที่สุด



- 1 เชื่อมต่อช่องเสียบ OPTICAL บนผลิตภัณฑ์นี้เข้ากับเอาต์พุตออปติคัลบนอุปกรณ์ภายนอก โดยใช้สายออปติคัล
  - เอาต์พุตดิจิตอลออปติคัลบนอุปกรณ์ภายนอกอาจมีป้ายระบุ OPTICAL OUT SPDIF หรือ SPDIF OUT
- 2 กด OPT บนรีโมทคอนโทรลของผลิตภัณฑ์นี้เพื่อเปิดใช้งานเชื่อมต่อออปติคัล

## ตัวเลือกที่ 2: เชื่อมต่อกับอุปกรณ์อื่นผ่านสายโคแอกเซียล

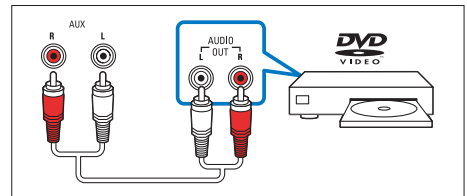
เสียงคุณภาพที่ดีที่สุด



- 1 เชื่อมต่อช่องเสียบ COAXIAL บนผลิตภัณฑ์นี้เข้ากับเอาต์พุตโคแอกเซียลบนอุปกรณ์ภายนอก โดยใช้สายโคแอกเซียล
  - เอาต์พุตดิจิตอลโคแอกเซียลบนอุปกรณ์ภายนอกอาจมีป้ายระบุ COAXIAL/DIGITAL OUT หรือ DIGITAL AUDIO OUT
- 2 กด COAX บนรีโมทคอนโทรลของผลิตภัณฑ์นี้เพื่อเปิดใช้งานเชื่อมต่อโคแอกเซียล

### ตัวเลือกที่ 3: เชื่อมต่อกับอุปกรณ์อื่นผ่านสายสัญญาณเสียงอะนาล็อก

เสียงคุณภาพพื้นฐาน



- 1 เชื่อมต่อช่องเสียบ AUX บนผลิตภัณฑ์นี้เข้ากับเอาต์พุตเสียงอะนาล็อกบนอุปกรณ์ภายนอก โดยใช้สายเคเบิลอะนาล็อก
  - เอาต์พุตเสียงอะนาล็อกบนอุปกรณ์ภายนอกอาจมีป้ายระบุ AUDIO OUT
- 2 กด AUX บนรีโมทคอนโทรลของผลิตภัณฑ์นี้เพื่อเปิดใช้งานเชื่อมต่อเสียงแบบอะนาล็อก

# 4 การใช้ทีวี

ในตอนนี้จะช่วยให้คุณใช้ผลิตภัณฑ์นี้เพื่อเล่นสื่อจากแหล่งต่างๆ ได้หลากหลาย

## ก่อนเริ่มการใช้งาน

- ทำการเชื่อมต่อที่จำเป็นตามคู่มือภายในคู่มือเริ่มต้นใช้งานอย่างย่อ หรือดาวน์โหลดคู่มือการใช้งานจาก [www.philips.com/support](http://www.philips.com/support)
- สลับผลิตภัณฑ์นี้ไปยังแหล่งสัญญาณที่ถูกต้องของอุปกรณ์อื่นๆ

## ปรับระดับเสียง

- 1 กด **ระดับเสียง +/-** เพื่อเพิ่มหรือลดระดับเสียง
  - หากต้องการปิดเสียง ให้กด **•**
  - หากต้องการเปิดเสียงอีกครั้ง ให้กด **•** อีกครั้งหรือกด **ระดับเสียง +/-**

## เลือกเสียงของคุณ

ส่วนนี้จะช่วยให้คุณเลือกเสียงที่คุณต้องการสำหรับวิดีโอและเพลง

## โหมดเสียง

เลือกกำหนดโหมดเสียงเพื่อให้เหมาะกับวิดีโอหรือเพลง

- กด **SURR (MOVIE)** เพื่อสร้างประสบการณ์เสียงรอบทิศทางเหมาะสำหรับการชมภาพยนตร์
- กด **MUSIC** เพื่อสร้างเสียงสเตอริโอ เหมาะสำหรับการฟังเพลง
- กด **VOICE** เพื่อสร้างเอฟเฟกต์เสียงที่ทำให้เสียงพูดชัดเจนมากยิ่งขึ้นและโดดเด่นสำหรับการฟัง

## อีควอไลเซอร์

เปลี่ยนการตั้งค่า ค่าความถี่สูง (เสียงแหลม) และความถี่ต่ำ (เสียงเบส) ของผลิตภัณฑ์นี้

- 1 กด **TREBLE +/-** หรือ **BASS +/-** เพื่อเปลี่ยนความถี่

## ซิงโครไนซ์วิดีโอและเสียง

หากเสียงและวิดีโอไม่ได้รับการซิงโครไนซ์ ให้ลดเสียงเพื่อให้ตรงกับวิดีโอ

- 1 กด **AUDIO SYNC +/-** เพื่อซิงโครไนซ์เสียงกับวิดีโอ
  - **AUDIO SYNC +** เพิ่มเสียงดีเลย์ และ **AUDIO SYNC -** ลดเสียงดีเลย์

## โหมดกลางคืน

โหมดกลางคืนจะลดระดับเสียงของเสียงที่ตั้งเมื่อเล่นเสียง เพื่อรับฟังเสียงเบาๆ โหมดกลางคืนมีให้เฉพาะสำหรับชาวดีเทค Dolby Digital เท่านั้น

- 1 กด **NIGHT** เพื่อเปิดหรือปิดโหมดกลางคืน
  - ↳ เมื่อปิดโหมดกลางคืน **ON NIGHT** จะเลื่อนออกมาสองครั้งบนจอแสดงผล
  - ↳ เมื่อปิดโหมดกลางคืน **OFF NIGHT** จะเลื่อนออกมาสองครั้งบนจอแสดงผล

## การเล่นเสียงผ่านทาง Bluetooth

เชื่อมต่อผลิตภัณฑ์นี้กับอุปกรณ์ Bluetooth (เช่น iPad, iPhone, iPod touch, โทรศัพท์ Android หรือแล็ปท็อป) ผ่านสัญญาณ Bluetooth จากนั้นคุณสามารถฟังไฟล์เสียงที่จัดเก็บอยู่ในอุปกรณ์ผ่านลำโพงของผลิตภัณฑ์นี้ได้

### สิ่งที่คุณต้องมี

- อุปกรณ์ Bluetooth ที่รองรับโปรไฟล์ Bluetooth A2DP AVRCP และมี Bluetooth เวอร์ชัน 4.0 + EDR
- ระยะห่างสูงสุดที่ใช้งานได้ระหว่างตัวเครื่องและอุปกรณ์ Bluetooth คือประมาณ 10 เมตร (30 ฟุต)

- 1 กด **BT** บนรีโมทคอนโทรลเพื่อสลับผลิตภัณฑ์นี้ไปยังโหมด Bluetooth

↳ **BT** จะกะพริบอยู่บนจอแสดงผล

- 2 บนอุปกรณ์ Bluetooth ให้เปิด Bluetooth ค้นหา และเลือก **Philips HTL2193** เพื่อเริ่มต้นการเชื่อมต่อ (ดูคู่มือการใช้งานอุปกรณ์ Bluetooth เกี่ยวกับวิธีการเปิดใช้ Bluetooth)

↳ ในระหว่างการเชื่อมต่อ **BT** จะกะพริบบนแผงจอแสดงผล

- 3 ให้รอจนกว่าผลิตภัณฑ์นี้ส่งเสียงบี๊พ

↳ เมื่อทำการเชื่อมต่อทาง Bluetooth สำเร็จแล้ว **BT** จะแสดงอยู่บนแผงจอแสดงผล

↳ หากการเชื่อมต่อล้มเหลว **BT** บนแผงจอแสดงผลจะกะพริบอย่างต่อเนื่อง

- 4 เลือกและเล่นไฟล์เสียงหรือเพลงในอุปกรณ์ Bluetooth
  - ระหว่างการเล่น หากมีสายเข้า การเล่นเพลงจะหยุดชั่วคราว เพลงจะเล่นต่อเมื่อวางสาย (คุณสมบัตินี้จะขึ้นอยู่กับโทรศัพท์มือถือที่เชื่อมต่อ)
  - หากอุปกรณ์ Bluetooth ของคุณรองรับโปรไฟล์ AVRCP บนรีโมทคอนโทรล คุณสามารถกด ◀▶ เพื่อข้ามไปยังแทร็ค หรือกด ▶▶ เพื่อหยุดชั่วคราว/เล่นต่อ
- 5 ในการออกจาก Bluetooth ให้เลือกแหล่งเสียงอื่น
  - เมื่อคุณเปลี่ยนกลับไปไปที่โหมด Bluetooth การเชื่อมต่อ Bluetooth จะยังคงทำงานได้

### หมายเหตุ

- การสตรีมเพลงจากซิงค์จะโดยสังขยาอยู่ระหว่างอุปกรณ์และผลิตภัณฑ์นี้ เช่น กำพร หน้ากากโลหะที่ครอบปิดอุปกรณ์ หรืออุปกรณ์อื่นๆ ที่อยู่ใกล้เคียงซึ่งใช้ความถี่เดียวกัน
- หากคุณต้องการเชื่อมต่อผลิตภัณฑ์กับอุปกรณ์ Bluetooth อื่น ให้กด 0 บนรีโมทคอนโทรลค้างไว้ เพื่อยกเลิกอุปกรณ์ Bluetooth ที่เชื่อมต่ออยู่

## เครื่องเล่น MP3

เชื่อมต่อเครื่องเล่น MP3 เพื่อเล่นไฟล์เสียงหรือเพลง

### สิ่งที่คุณต้องมี

- เครื่องเล่น MP3
- สายสัญญาณเสียงสเตอริโอ 3.5 มม.

- 1 เชื่อมต่อเครื่องเล่น MP3 เข้ากับช่องเสียบ AUDIO IN บนผลิตภัณฑ์นี้ โดยใช้สายสัญญาณเสียงสเตอริโอ 3.5 มม.
- 2 กด AUDIO IN บนรีโมทคอนโทรล
- 3 กดปุ่มบนเครื่องเล่น MP3 เพื่อเลือกและเล่นไฟล์เสียงหรือเพลง

## อุปกรณ์เก็บข้อมูลแบบ USB

ตั้งค่าไปกับเสียงจากอุปกรณ์เก็บข้อมูลแบบ USB เช่น เครื่องเล่น MP3 และหน่วยความจำแฟลช USB เป็นต้น

### สิ่งที่คุณต้องมี

- อุปกรณ์เก็บข้อมูลแบบ USB ที่ได้รับการฟอร์แมตสำหรับระบบไฟล์ FAT หรือ NTFS และสอดคล้องกับมาตรฐาน Mass Storage Class
- ไฟล์ MP3 ในอุปกรณ์เก็บข้อมูลแบบ USB

- 1 เชื่อมต่ออุปกรณ์เก็บข้อมูลแบบ USB กับผลิตภัณฑ์นี้
- 2 กด USB บนรีโมทคอนโทรล
- 3 ใช้รีโมทคอนโทรลเพื่อควบคุมการเล่น
  - กด ▶▶ เพื่อเริ่ม หยุดชั่วคราว หรือกลับไปเล่นต่อ
  - กด ◀ หรือ ▶ เพื่อข้ามไปที่แทร็คก่อนหน้าหรือถัดไป
  - ในระหว่างการเล่น USB ให้กด USB ค้างไว้เพื่อเข้าสู่โหมดเล่นซ้ำ จากนั้นกด USB เพื่อเลือกหนึ่งในโหมดเล่นต่อไปนี้
    - ALL RPT: เล่นซ้ำแทร็คปัจจุบัน
    - ALL RPT: เล่นซ้ำแทร็คทั้งหมดในหนึ่งไฟล์เดออร์
    - SHUFFLE: เล่นแบบสุ่มในหนึ่งไฟล์เดออร์
    - OFF RPT: ออกจากโหมดเล่นซ้ำหรือเล่นแบบสุ่ม

### หมายเหตุ

- ผลิตภัณฑ์นี้อาจไม่สามารถทำงานร่วมกับอุปกรณ์เก็บข้อมูลแบบ USB บางชนิด
- หากคุณใช้สาย USB อับ USB หรือเครื่องอ่าน USB แบบหลายช่อง อุปกรณ์เก็บข้อมูลแบบ USB อาจไม่ถูกจดจำ
- ไม่รองรับโปรโตคอล FTP และ MTP ของกล้องดิจิทัล
- ยกออกอุปกรณ์เก็บข้อมูลแบบ USB ออกในขณะที่มีการอ่านข้อมูล
- ไม่รองรับไฟล์ที่มีฟังก์ชันป้องกันโดย DRM (MP3)
- รองรับพอร์ต USB: 5V === 1A

## สแตนด์บายอัตโนมัติ

เมื่อเล่นสื่อจากอุปกรณ์ที่เชื่อมต่อ ผลิตภัณฑ์นี้จะกลายเป็นโหมดสแตนด์บายโดยอัตโนมัติหลังจากไม่มีการใช้งานปุ่มและ ไม่มีการเล่นเสียงหรือวิดีโอจากอุปกรณ์ที่เชื่อมต่อเป็นเวลา 15 นาที

## ตั้งค่าความสว่างของจอแสดงผล

คุณสามารถกด DIM ซ้ำๆ เพื่อเลือกระดับความสว่างของแผงจอแสดงผลบนผลิตภัณฑ์นี้

หากคุณเลือก AUTO OFF ข้อความ LED จะถูกปิดเมื่อไม่มีการใช้งานปุ่มภายใน 10 วินาที

## ใช้การตั้งค่าจากโรงงาน

คุณสามารถรีเซ็ตผลิตภัณฑ์นี้ ไปเป็นการตั้งค่าเริ่มต้นที่ตั้งโปรแกรมมาจากโรงงานได้

- 1 ในโหมดแหล่งสัญญาณใดๆ บนรีโมทคอนโทรล ให้กด **ระดับเสียง - BASS -** และ **TREBLE -** ตามลำดับภายในสามวินาที  
 ↳ เมื่อเรียกคืนการตั้งค่าจากโรงงานเสร็จสมบูรณ์แล้ว ผลิตภัณฑ์จะปิดการทำงานและรีเซ็ตโดยอัตโนมัติ

## วิทยุ

ฟังวิทยุ FM ในผลิตภัณฑ์นั้นและจัดเก็บสถานีวิทยุได้มากถึง 40 สถานี

### หมายเหตุ

- จัดวางตำแหน่งเสาอากาศให้ห่างจากทีวีหรือแหล่งที่มีรังสีอื่นๆ
- เพื่อให้รับสัญญาณได้ดียิ่งขึ้น ให้ตั้งเสาอากาศออกนอกสุดและปรับตำแหน่งเสาอากาศ
- ไม่รองรับ AM และวิทยุดิจิทัล
- หากไม่พบสัญญาณสเตอริโอ เครื่องจะแจ้งให้กดติดตั้งสถานีวิทยุอีกครั้ง

## ตั้งสถานีวิทยุอัตโนมัติ

- 1 กด **RADIO** เพื่อสลับไปยังสถานีวิทยุ  
↳ หากคุณยังไม่ได้ติดตั้งสถานีวิทยุ ข้อความ **AUTO INSTALL** (auto install) จะเลือกออกมาบนจอแสดงผล
- 2 กด **▶▶** เพื่อตั้งสถานีวิทยุ  
↳ **RADIO INSTALL** (radio install) จะเลือกออกมาบนจอแสดงผล  
↳ ผลิตภัณฑ์นี้จะจัดเก็บสถานีวิทยุที่มีความแรงของสัญญาณเพียงพอโดยอัตโนมัติ
  - การล้างสถานีวิทยุที่มีอยู่ทั้งหมด ให้กด **PROGRAM** ค้างไว้ 3 วินาทีเพื่อติดตั้งสถานีวิทยุอีกครั้ง

## เลือกสถานีวิทยุที่ตั้งไว้ล่วงหน้า

- 1 ในโหมดวิทยุ แสดงหมายเลขที่ตั้งไว้ล่วงหน้า (กด **▶▶▶**)
- 2 กด **◀/▶** เพื่อเลือกหมายเลขที่ตั้งไว้ล่วงหน้า
  - กด **RADIO** เพื่อสลับระหว่างเสียงสเตอริโอและโมโน

## การหาคะลินสถานีวิทยุ

- 1 ในโหมดวิทยุ แสดงความถี่วิทยุ (กด **▶▶▶**)
- 2 กด **◀/▶** ค้างไว้มากกว่า 2 วินาที  
↳ วิทยุจะหาคะลินสถานีที่มีการรับสัญญาณแรงที่สุดโดยอัตโนมัติ
- 3 ทำซ้ำขั้นตอนที่ 2 เพื่อหาคะลินสถานีเพิ่มเติม
  - กด **◀/▶** สั้นๆ เพื่อปรับความถี่วิทยุให้ชัดที่สุด

## ตั้งโปรแกรมสถานีวิทยุด้วยตนเอง

- 1 หาคะลินสถานีวิทยุ
- 2 แสดงผลความถี่วิทยุปัจจุบัน (กด **▶▶▶**)
- 3 กด **PROGRAM** สั้นๆ  
↳ หมายเลขจะกะพริบบนจอแสดงผล
- 4 กด **◀/▶** เพื่อจัดสรรตัวเลขไปยังสถานีที่เป็นส่วนนี้
- 5 กด **▶▶▶** เพื่อยืนยัน
- 6 ทำซ้ำขั้นตอนข้างต้นเพื่อตั้งโปรแกรมสถานีอื่นๆ

## ลบสถานีวิทยุที่ตั้งไว้ล่วงหน้า

- 1 ในโหมดวิทยุ แสดงหมายเลขที่ตั้งไว้ล่วงหน้า (กด **▶▶▶**)
- 2 กด **PROGRAM**
- 3 กด **◀/▶** เพื่อเลือกหมายเลขที่ตั้งไว้ล่วงหน้า
- 4 กด **▶▶▶** เพื่อลบสถานีวิทยุ  
↳ เมื่อสถานีวิทยุจะถูกลบออกแล้ว **DEL** จะแสดงเป็นเวลาสั้นๆ

## ระยะหาคะลิน

ในบางประเทศ คุณสามารถสลับระยะหาคะลิน FM ระหว่าง 50 kHz และ 100 kHz

- 1 กด **RADIO** เพื่อสลับไปยังสถานีวิทยุ
- 2 กดค้าง **RADIO** เพื่อสลับระหว่าง 50 kHz หรือ 100 kHz

# 5 อัปเดตซอฟต์แวร์

โปรดอัปเดตผลิตภัณฑ์ของคุณด้วยซอฟต์แวร์ล่าสุดเพื่อให้ได้รับคุณสมบัติและการสนับสนุนที่ดีที่สุด

## ! ข้อควรระวัง

- อย่าปิดเครื่องหรือถอดอุปกรณ์เก็บข้อมูลแบบ USB ขณะกำลังอัปเดตซอฟต์แวร์เนื่องจากอาจทำให้ผลิตภัณฑ์นี้เกิดความเสียหาย

## ตรวจสอบเวอร์ชันซอฟต์แวร์

ในทุกโหมดหลังสัญญาณ ให้กด **TREBLE -**, **BASS -** และ **ระดับเสียง -** บนรีโมทคอนโทรลตามลำดับ

## อัปเดตซอฟต์แวร์ผ่าน USB

- ตรวจสอบซอฟต์แวร์เวอร์ชันล่าสุดบน [www.philips.com/support](http://www.philips.com/support)
  - ค้นหารุ่นของคุณและคลิกบน "ซอฟต์แวร์และไดรเวอร์"
- ดาวน์โหลดซอฟต์แวร์ลงในอุปกรณ์เก็บข้อมูลแบบ USB
  - เปิดชิปไฟล์ที่ดาวน์โหลดหากมีการชิปไฟล์ไว้ และตรวจสอบให้แน่ใจว่าไฟล์ที่เปิดชิปมีชื่อว่า "HTL2193B.bin"
  - วางไฟล์ "HTL6140.bin" ในไดเรกทอรีราก
- เชื่อมต่ออุปกรณ์เก็บข้อมูลแบบ USB เข้ากับช่องเสียบ •< (USB) บนอุปกรณ์นี้
- กด **HDMI ARC** เพื่อสลับผลิตภัณฑ์นี้ไปยังแหล่ง HDMI ARC
- บนรีโมทคอนโทรล ภายในหกวินาที ให้กด **•<** สองครั้ง จากนั้น **ระดับเสียง +** หนึ่งครั้ง แล้วกด **SURR (MOVIE)** ค้างไว้
  - ↳ "UPG" (อัปเดต) จะกะพริบซ้ำๆ บนแผงจอแสดงผล จากนั้นจะกะพริบอย่างรวดเร็ว
- เมื่อข้อความ "UPG" กะพริบอย่างรวดเร็ว ให้กด **•<** เพื่อเริ่มการอัปเดต
  - ↳ จากนั้น "UPG" (อัปเดต) จะปรากฏขึ้นบนแผงจอแสดงผล
- รอนกว่าการอัปเดตจะเสร็จสมบูรณ์
  - ↳ เมื่อการอัปเดตเสร็จสิ้น ผลิตภัณฑ์นี้จะปิดและเปิดอีกครั้งโดยอัตโนมัติ

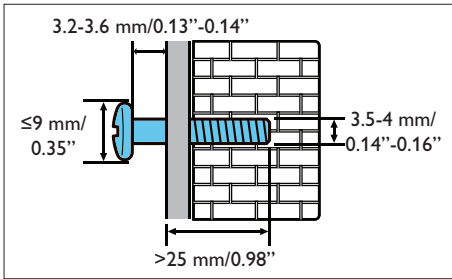
## 6 ตัวยึดติดผนัง

### หมายเหตุ

- ก่อนทำการติดตั้งผนัง ให้ตรวจสอบว่าผนังสามารถรับน้ำหนักของผลิตภัณฑ์นี้ได้
- สำหรับการติดตั้งผนัง ผลิตภัณฑ์นี้จะติดตั้งแน่นกับผนังตามคู่มือการติดตั้ง การยึดที่กับผนัง ไม่ถูกต้องอาจทำให้เกิดอุบัติเหตุ การบาดเจ็บ หรือความเสียหายได้ หากคุณมีข้อสงสัยใดๆ โปรดติดต่อฝ่ายดูแลลูกค้าในประเทศของคุณ

### ความยาวของสกรู/เส้นผ่านศูนย์กลาง

ตรวจสอบให้แน่ใจว่าคุณใช้สกรูที่มีความยาวและเส้นผ่านศูนย์กลางเหมาะสมกับประเภทของผนังที่ใช้ติดตั้งผลิตภัณฑ์นี้



ดูภาพประกอบในคู่มือการใช้งานอย่างย่อเกี่ยวกับวิธีการติดตั้งผลิตภัณฑ์นี้บนผนัง

- 1) เจาะรูบนผนังสองรู
- 2) ตีรึสสลักนำและสกรูลงในรู
- 3) แขนงผลิตภัณฑ์นี้ไว้บนสกรูสำหรับยึด

## 7 ข้อมูลจำเพาะผลิตภัณฑ์

### หมายเหตุ

- ข้อมูลจำเพาะและการออกแบบสามารถเปลี่ยนแปลงได้โดยไม่แจ้งให้ทราบล่วงหน้า

### เครื่องขยายเสียง

- กำลังเอาต์พุตทั้งหมด: 150W RMS (+/- 0.5 dB, 10% THD)
- การตอบสนองต่อความถี่: 20 Hz-20 kHz / +/- 3 dB
- อัตราเสียงต่อสัญญาณ: > 65 dB (CCIR) / (A-ถ่วงน้ำหนัก)
- ความไวของอินพุต:
  - AUX: 2V
  - AUDIO IN: 1V

### เสียง

- อินพุตเสียงแบบดิจิทัล S/PDIF:
  - โคอแกนเชียล: IEC 60958-3
  - ออปติคัล: TOSLINK

### วิทยุ

- ช่วงคลื่น: FM 87.5-108 MHz (50/100 kHz)
- ระยะเวลาคลื่น: 50/100 kHz
- ความไว
  - โมโน, 26dB อัตรา S/N: ≤ 22 dBf
  - สเตอริโอ, 46dB อัตรา S/N: ≥ 48 dBf
- ความสามารถในการแยกสถานี: ≤ 32 dbf
- ความผิดเพี้ยนฮาร์โมนิกรวม: < 3%
- อัตราส่วนสัญญาณต่อการรบกวน: ≥ 45 dB

### USB

- ความสามารถในการใช้ร่วมกันได้: USB ความเร็วสูง (2.0)
- รองรับกลุ่ม: กลุ่มอุปกรณ์เก็บข้อมูลแบบ USB (MSC)
- ระบบไฟล์: FAT16, FAT32, NTFS
- รองรับรูปแบบไฟล์ MP3

### Bluetooth

- โปรไฟล์ Bluetooth: A2DP, AVRCP
- เวอร์ชัน Bluetooth: 4.0 + EDR

## ตัวเครื่อง

- แหล่งจ่ายไฟ:
  - รุ่น (อะแดปเตอร์กำลังไฟฟ้า AC ของ Philips): TNUA3202003
  - อินพุต: 100-240 V~, 50/60 Hz 1.65 A
  - เอาต์พุต: 32 V = 2.0 A
- การใช้พลังงานขณะสแตนด์บาย:  $\leq 0.5$  W
- ขนาด (กว้าง × สูง × ลึก): 950 × 51 × 69 มม.
- น้ำหนัก: 1.6 กก.
- ลำโพงภายในตัว
  - ตัวขับเคลื่อนเสียง: 3 × เติมช่วงเสียง (90 มม./3.5" × 34 มม./1.3")
  - ความต้านทาน: 4 โอห์ม
- อุณหภูมิและความชื้นในการทำงาน: 0°C ถึง 45°C, ความชื้น 5% ถึง 90% สำหรับทุกสภาพอากาศ
- อุณหภูมิและความชื้นในการจัดเก็บ: -40 °C ถึง 70 °C, 5% ถึง 95%

## ซีบวูฟเฟอร์

- ความต้านทาน: 2 โอห์ม
- ไดรเวอร์ลำโพง: วูฟเฟอร์ 134 มม. (5.25") × 1
- ขนาด (กว้าง × สูง × ลึก): 165 × 240 × 296 มม.
- น้ำหนัก: 2.8 กก.

## แบตเตอรี่รีโมทคอนโทรล

- 1 × AAA-R03-1.5 V

# 8 วิธีแก้ไขปัญหา



### คำเตือน

- อันตรายจากไฟฟ้าช็อต ห้ามถอดฝาครอบตัวเครื่องออกโดยเด็ดขาด

เพื่อรักษาการรับประกันให้ผลใช้ได้ ห้ามซ่อมแซมผลิตภัณฑ์ด้วยตัวคุณเอง

หากคุณประสบปัญหาในการใช้ผลิตภัณฑ์นี้ ให้ตรวจสอบประเด็นต่อไปนีก่อนที่คุณจะส่งคืนคำร้องขอรับบริการ หากคุณยังคงประสบปัญหา สามารถรับการสนับสนุนได้ที่ [www.philips.com/support](http://www.philips.com/support)

## ตัวเครื่อง

### ปุ่มบนผลิตภัณฑ์นี้ไม่ทำงาน

- ถอดปลั๊กผลิตภัณฑ์นี้ออกจากตัวรับสองถึงสามนาที แล้วเสียบปลั๊กอีกครั้ง

## เสียง

### ไม่มีเสียงจากลำโพงของผลิตภัณฑ์นี้

- เชื่อมต่อสายสัญญาณเสียงจากผลิตภัณฑ์นี้กับทีวีหรืออุปกรณ์อื่น ๆ
- ตรวจสอบให้แน่ใจว่าคุณเชื่อมต่ออินพุตเสียงบนผลิตภัณฑ์นี้เข้ากับเอาต์พุตบนทีวีหรืออุปกรณ์อื่นๆของคุณ
- รีเซ็ตผลิตภัณฑ์นี้เป็นการตั้งค่าจากโรงงาน
- บนรีโมทคอนโทรล ให้เลือกอินพุตเสียงที่ถูกต้อง
- ตรวจสอบว่าผลิตภัณฑ์นี้ไม่ได้ปิดเสียงไว้

### เสียงผิดเพี้ยนหรือมีเสียงก้อง

- หากคุณเล่นเสียงจากทีวีผ่านผลิตภัณฑ์นี้ โปรดตรวจสอบว่าปิดเสียงทีวีอยู่

### วิดีโอและเสียงไม่ได้รับการซิงโครไนซ์

- กด AUDIO SYNC +/- เพื่อซิงโครไนซ์เสียงกับวิดีโอ

### ข้อความแสดงข้อผิดพลาดปรากฏขึ้นบนหน้าจอแสดงผล

- เมื่อ "ERROR" (ผิดพลาด) ปรากฏขึ้น แสดงว่าระบบไม่รองรับรูปแบบเสียงของอินพุต
- เมื่อ "ARC" กะพริบ แสดงว่าทีวีที่เชื่อมต่อไม่รองรับ HDMI ARC หรืออาจมีการตรวจพบรูปแบบเสียงที่ไม่รองรับ

---

## Bluetooth

### อุปกรณ์ไม่สามารถเชื่อมต่อกับผลิตภัณฑ์นี้ได้

- อุปกรณ์ไม่รองรับโปรไฟล์ที่ใช้ร่วมกันได้ ซึ่งผลิตภัณฑ์นี้จำเป็นต้องใช้
- คุณยังไม่ได้เปิดใช้งานฟังก์ชัน Bluetooth ของอุปกรณ์ โปรดดูคู่มือการใช้งานของอุปกรณ์เกี่ยวกับวิธีเปิดใช้งานฟังก์ชัน
- อุปกรณ์ไม่ได้รับการเชื่อมต่ออย่างถูกต้อง เชื่อมต่ออุปกรณ์อย่างถูกต้อง (โปรดดูที่ 'การเล่นเสียงผ่านทาง Bluetooth' ในหน้า 8)
- ผลิตภัณฑ์นี้เชื่อมต่อกับอุปกรณ์ Bluetooth อื่นแล้ว ยกเลิกการเชื่อมต่ออุปกรณ์ที่เชื่อมต่ออยู่ แล้วลองอีกครั้ง

### คุณภาพของการเล่นเสียงจากอุปกรณ์ Bluetooth ที่เชื่อมต่อไม่ดี

- การรับสัญญาณ Bluetooth ไม่ชัดเจน เลื่อนอุปกรณ์ให้เข้าใกล้กับผลิตภัณฑ์นี้ หรือนำสิ่งกีดขวางที่อยู่ระหว่างอุปกรณ์และผลิตภัณฑ์นี้ออก

### อุปกรณ์ Bluetooth ที่เชื่อมต่อจะเชื่อมต่อและยกเลิกการเชื่อมต่อค้างไว้ไม่ยอมเปลี่ยน

- การรับสัญญาณ Bluetooth ไม่ชัดเจน เลื่อนอุปกรณ์ให้เข้าใกล้กับผลิตภัณฑ์นี้ หรือนำสิ่งกีดขวางที่อยู่ระหว่างอุปกรณ์และผลิตภัณฑ์นี้ออก
- ปิดฟังก์ชัน Wi-Fi บนอุปกรณ์ Bluetooth เพื่อหลีกเลี่ยงสัญญาณรบกวน
- สำหรับอุปกรณ์ Bluetooth บางอย่าง การเชื่อมต่อ Bluetooth อาจถูกปิดโดยอัตโนมัติเพื่อประหยัดพลังงาน ซึ่งไม่ใช่การทำงานผิดปกติของผลิตภัณฑ์นี้





Manufactured under license from Dolby Laboratories. Dolby, Pro Logic, and the double-D symbol are trademarks of Dolby Laboratories.



The terms HDMI and HDMI High-Definition Multimedia Interface, and the HDMI Logo are trademarks or registered trademarks of HDMI Licensing LLC in the United States and other countries.



The Bluetooth® word mark and logos are registered trademarks owned by Bluetooth SIG, Inc. and any use of such marks by Gibson Innovations Limited is under license. Other trademarks and trade names are those of their respective owners.



Specifications are subject to change without notice  
2015 © Gibson Innovations Limited. All rights reserved.

This product has been manufactured by, and is sold under the responsibility of Gibson Innovations Ltd., and Gibson Innovations Ltd. is the warrantor in relation to this product. Philips and the Philips Shield Emblem are registered trademarks of Koninklijke Philips N.V. and are used under license from Koninklijke Philips N.V.

HTL2193B\_98\_UM\_V2.0

