

PHILIPS

Слушалки

Fidelio T1



Прирачник за корисникот

Регистрирајте го вашиот производ и добијте поддршка на

www.philips.com/support

Содржина

1	Важни безбедносни упатства	2
	Безбедност на слухот	2
	Општи информации	2
2	Вашите Вистински безжични слушалки	3
	Што има во кутијата	3
	Други уреди	3
	Преглед на вашите Вистински безжични Слушалки	4
3	Почнете	5
	Наполнете ја батеријата	5
	Како да ги носите	6
	Спарете ги за прв пат слушалките со вашиот Bluetooth уред	6
	Спарете ги слушалките со друг Bluetooth уред	7
4	Користете ги вашите слушалки	8
	Поврзете ги слушалките со вашиот Bluetooth уред	8
	Контролирајте го ANC-то (активно поништување на бучава)	8
	Вклучување/исклучување на напојувањето	9
	Управувајте со вашите повици и музика	9
	Гласовен асистент	9
	Користете ја функцијата гласовен асистент (преку апликацијата Google)	9
	Статус на LED индикатор за слушалки/кутија за полнење	10
5	Ресетирајте ги слушалките	11
6	Технички податоци	11
7	Известување	12
	Декларација за сообразност	12
	Отстранување на вашиот стар производ и батерија	12
	Отстранете ја интегрираната батерија	12
	Усогласеност со EMF	13
	Информации за животната средина	13
	Известување за усогласеност	13
8	Трговски марки	15
9	Најчесто поставувани прашања	16

1 Важни безбедносни упатства

Безбедност на слухот



Опасност

- За да го избегнете оштетувањето на слухот, ограничете го времето на користење на слушалките со висока јачина на звукот и поставете ја јачината на звукот на безбедно ниво. Колку што е погласен звукот, толку е пократко времето на безбедно слушање.

Осигурете се дека ги почитувате следните упатства, кога ги користите вашите слушалки.

- Слушајте со разумно ниво на јачина на звук, во текот на разумни временски периоди.
- Внимавајте постојано да не ја зголемувате јачината на звукот, бидејќи вашиот слух се прилагодува на неа.
- Не зголемувајте ја јачината на звукот толку многу да не можете да чуete што се случува околу вас.
- Треба да бидете претпазливи или привремено да прекинете со употребата во потенцијално опасни ситуации.
- Прекумерниот звучен притисок од слушалките може да предизвика губење на слухот.
- Не се препорачува користењето на слушалките кои ги покриваат двете уши додека возите и може да биде нелегално во некои области.
- Заради ваша безбедност избегнувајте го одвлекувањето на вниманието од страна на музиката или телефонските повици, додека се наоѓате во сообраќај или во некои други потенцијално опасни средини.

Општи информации

За да се избегне оштетување или дефект:



Внимание

- Не изложувајте ги слушалките на прекумерна топлина.
- Не дозволувајте да ви паднат слушалките.
- Слушалките не смеат да бидат изложени на капење или прскање со вода. (Погледнете го IP рејтингот за одреден производ)
- Не дозволувајте вашите слушалки да бидат потопени во вода.
- Немојте да ги полните вашите слушалките кога конекторот или штекерот се влажни.
- Не користете било какви средства за чистење што содржат алкохол, амонијак, бензен или абразиви.
- Доколку е потребно чистење, користете мека крпа, ако е потребно навлажнета со минимална количина на вода или разреден благ сапун, за чистење на производот.
- Интегрираната батерија не смее да биде изложена на прекумерна топлина, како што е сончева светлина, оган или слични нешта.
- Постои опасност од експлозија ако батеријата е неправилно заменета. Заменете ја со ист или еквивалентен вид.
- За да се постигне одреден IP рејтинг, капакот на прорезот за полнење мора да биде затворен.
- Флањето на батеријата во оган или жешка печка, или механичкото кршење или сечење на батеријата, може да резултира со експлозија.
- Оставањето на батеријата во средина со екстремно висока температура, може да резултира со експлозија или истекување на запаллива течност или гас.
- Батеријата којашто е изложена на екстремно низок воздушен притисок може да резултира со експлозија или истекување на запаллива течност или гас.

Температури и влажност за работа и складирање

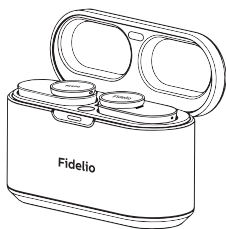
- Чувајте на места каде што температурата е помеѓу -20°C (-4°F) и 50°C (122°F), со релативна влажност до 90%.
- Нека работи на место каде што температурата е помеѓу 0°C (32°F) и 45°C (113°F), со релативна влажност до 90%.
- Работниот век на батеријата може да се намали во услови на висока или ниска температура.
- Со замена на батеријата со неправилен тип се ризикува сериозно оштетување на слушалките и батеријата (на пример, во случај на некои типови литиумски батерији).

2 Вашите Вистински безжични слушалки

Ви честитаме за купувањето и добредојдовте во Philips! За да имате целосна корист од поддршката што Philips ви ја нуди, регистрирајте го вашиот производ на www.philips.com/support. Со овие Philips Вистински безжични слушалки можете:

- Да уживате во погодните безжични повици без употреба на рацете
- Да уживате и безжично да ја контролирате музиката
- Да се префрлате помеѓу повиците и музиката

Што има во кутијата



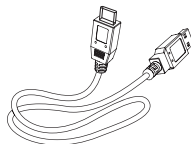
Philips Вистински безжични слушалки Philips T1



Comply™ Foam приклучоци за уши x 3 пар



Заменливи капацы за приклучоци за уши x 6 пара



USB-C кабел за полнење (само за полнење)



Водич за брз почеток



Глобална гаранција

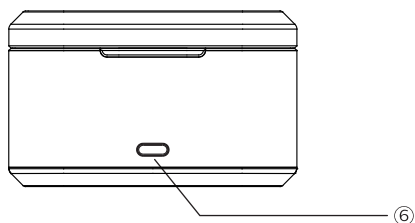
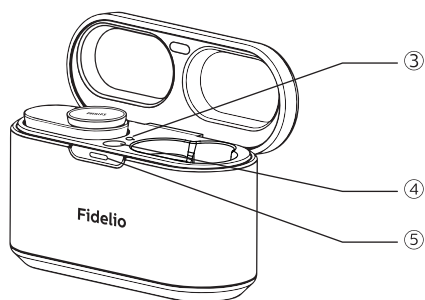
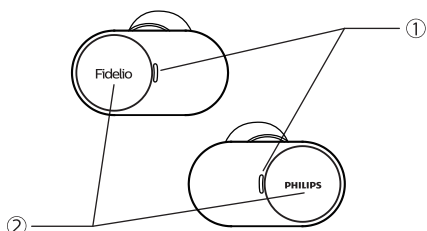


Безбедносен леток

Други уреди

Мобилен телефон или уред (на пр. notebook преносен компјутер, таблет, Bluetooth адаптери, MP3 плеери итн) којшто поддржува Bluetooth и е компатибилен со слушалките.

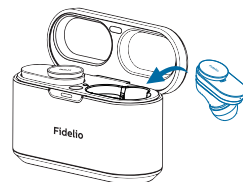
Преглед на вашите Вистински безжични слушалки



- ① LED индикатор (слушалки)
- ② Мултифункционален допир
- ③ LED индикатор (BT спарување и фабричко ресетирање)
- ④ Копче за Bluetooth спарување
- ⑤ LED индикатор (состојба на батеријата или состојба на полнењето)
- ⑥ USB-C процеп за полнење

3 Почнете

Наполнете ја батеријата

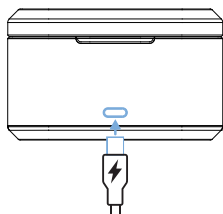


Забелешка

- Пред да ги користите вашите слушалки, ставете ги во кутијата за полнење и полнете ја батеријата во текот на 2 часа, заради оптимален капацитет и траење на батеријата.
- Користете само оригинален USB-C кабел за полнење, за да избегнете било какви оштетувања.
- Завршете го вашиот повик пред полнењето. Поврзувањето на слушалките за полнење, ќе ги исклучи слушалките.

Кутија за полнење

Ставете го едниот крај на USB-C кабелот во кутијата за полнење, а другиот крај во изворот на напојување.



Совет

- Кутијата за полнење служи како преносна резервна батерија за полнење на слушалките. Кога кутијата за полнење е целосно наполнета, таа целосно ќе ги наполни слушалките 3 пати.

Слушалки

Ставете ги слушалките во кутијата за полнење.

- Слушалките почнуваат да се полнат и се пали сината LED сијаличка
- Кога слушалките се целосно наполнети, сината сијаличка ќе се исклучи

Совет

- Вообичаено за целосно полнење се потребни 2 часа (за слушалки или кутија за полнење) преку USB кабел.

Безжично полнење

Кутијата за полнење има вграден калем за безжично полнење. Можете да ја наполните батеријата со користењето на безжичниот полнач или некој друг уред што функционира како безжичен полнач.

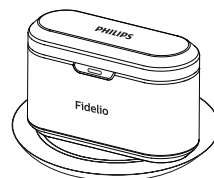
Внимание

Мерки на претпазливост за безжичното полнење

- Не ставајте ја кутијата за полнење на безжичниот полнач кога некои спроводливи материјали, како што се метални предмети и магнети, се ставени помеѓу кутијата за полнење и безжичниот полнач.
- Кутијата за полнење држете ја подалеку од високи температури и извори на вода. Кутијата може да се загрее за време на полнењето. Тоа е нормално.

Полнење на батеријата со безжичен полнач.

- Ставете ги слушалките во кутијата за полнење
- Затворете го капакот на кутијата за полнење
- Ставете ја кутијата за полнење во центарот на безжичниот полнач
- Кога целосно ќе се наполни, извадете ја кутијата за полнење од безжичниот полнач



Совет

- За целосно полнење потребни се 4 часа преку безжичното полнење.

Како да ги носите

Изберете соодветни приклучоци за уши, за оптимално вклопување

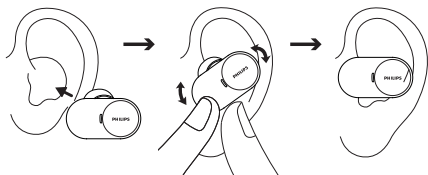
Цврстото, сигурно вклопување ќе обезбеди најдобар квалитет на звукот и намалување на бучавата.

- 1 Тестирајте кои приклучоци за уши ви обезбедуваат најдобар звук и удобност при носењето.
- 2 3 големини на Comply™ пенести капаци за приклучоци за уши и 5 други големини на заменливи капаци за приклучоци за уши се испорачани: екстра големи, големи, средни, мали и екстра мали.



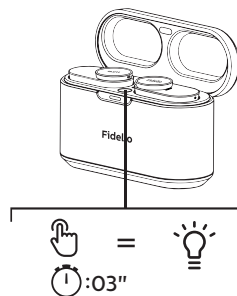
Вметнете ги слушалките

- 1 Проверете ја левата или десната ориентација на слушалката.
- 2 Вметнете ги слушалките во ушите и свртете ги малку, сè додека не се постигне сигурно вклопување.



Спарете ги за прв пат слушалките со вашиот Bluetooth уред

- 1 Осигурете се дека слушалките се целосно наполнети и исклучени.
- 2 Отворете го капакот на кутијата за полнење. Притиснете и држете го копчето за спарување приближно три секунди.



- ↳ LED сијаличките на двете слушалки започнуваат наизменично да трепкаат со бела и сина боја.
- ↳ Слушалките се сега во режим на спарување и се подготвени да се спарат со Bluetooth уред (на пр. мобилен телефон).

- 3 Вклучете ја Bluetooth функцијата во вашиот Bluetooth уред.
- 4 Спарете ги слушалките со вашиот Bluetooth уред. Погледнете во прирачникот за корисникот на вашиот Bluetooth уред.

Забелешка

- По вклучувањето, ако слушалките не можат да најдат некој претходно поврзан Bluetooth уред, тие автоматски ќе се префрлат во режимот на спарување.

Следниот пример ви покажува како да ги спарите слушалките со вашиот Bluetooth уред.

- 1 Вклучете ја Bluetooth функцијата во вашиот Bluetooth уред, изберете **Philips T1**.
- 2 Внесете ја лозинката за слушалките „0000“ (4 нули) доколку ви биде побарано. За оние уреди коишто ја имаат функцијата Bluetooth 3,0 или повисока, нема потреба да внесувате лозинка.



Philips T1

Една слушалка (режим на Моно)

Извадете ја било десната или левата слушалка од кутијата за полнење, заради Моно употреба. Слушалката автоматски ќе се вклучи. Од слушалките ќе чуете глас што кажува „Вклучено“.

Забелешка

- Земете ја втората слушалка од кутијата за полнење и тие автоматски ќе се спарат една со друга.

Спарете ги слушалките со друг Bluetooth уред

Ако сакате да спарите друг Bluetooth уред со слушалките, само ставете ги во режим на спарување (притиснете го копчето на кутијата во текот на 3 секунди, со двете слушалки внатре и со отворен капак), а потоа откријте го вториот уред според вообичаеното спарување.

Забелешка

- Слушалките складираат 4 уреди во меморијата. Ако се обидете да спарите повеќе од 4 уреди, последниот спарен уред ќе биде заменет со новиот.

4 Користете ги вашите слушалки

Поврзете ги слушалките со вашиот Bluetooth уред

- 1 Вклучете ја Bluetooth функцијата во вашиот Bluetooth уред.
- 2 Отворете го капакот на кутијата за полнење.
 - ↳ Сината LED сијаличка трепка.
 - ↳ Слушалките ќе го бараат последниот поврзан Bluetooth уред и автоматски ќе се поврзат со него. Доколку последниот поврзан уред не е достапен, слушалките ќе го побараат и ќе се поврзат со вториот последен поврзан уред.



Совет

- Ако ја вклучите Bluetooth функцијата на вашиот Bluetooth уред откако ќе ги вклучите слушалките, тогаш ќе морате да одите во Bluetooth менито на уредот и рачно да ги поврзете слушалките со уредот.



Забелешка

- Ако слушалките не успеат да се поврзат со било кој Bluetooth уред во рок од 3 минути, автоматски ќе се исклучат за да го зачуваат работниот век на батеријата.
- Кај некои Bluetooth уреди, поврзувањето можеби нема да биде автоматско. Во тој случај, треба да отидете во Bluetooth менито во вашиот уред и рачно да ги поврзете слушалките со Bluetooth уредот.
- Ако не се прими сигнал (музика/повик) во текот на 60 минути дури и со Bluetooth конекција, слушалките автоматски ќе се исклучат за да го зачуваат работниот век на батеријата.

Контрола на ANC (Активно поништување на бучавата)

Овозможи ANC

Различните ANC режими можат да се вклучат преку двојно допирање на десната слушалка.

- Функцијата ANC автоматски се активира кога слушалката е ставена во увото
- Со допирањето два пати на MFT, се менува во режим на свесност
- Со повторното допирање два пати на MFT, се исклучува функцијата ANC



Совет

- Отстранувањето на слушалките автоматски ќе го активира режимот на спиење. Кога ќе ги вратите слушалките назад, тие ќе се вратат во активен режим.

Задача	Копче за повеќе функции	Работење
ANC ВКЛУЧЕНО	Десна слушалка	Допрете два пати
Режим на свесност	Десна слушалка	Допрете два пати
ANC ИСКЛУЧЕНО	Десна слушалка	Допрете два пати
Брза свесност	Десна слушалка	Продолжете со допирањето по звучниот сигнал

Вклучување/исклучување на напојувањето

Задача	Мултифункционален допир	Работење
Вклучете ги слушалките		Извадете ги слушалките од кутијата за полнење, за да се вклучат
Исклучете ги слушалките		Вратете ги слушалките назад во кутијата за полнење, за да ги исклучите

Управувајте со вашите повици и музика

Контрола на музика

Задача	Мултифункционален допир	Работење
Репродуцирајте или паузирајте музика	Десна слушалка	Допрете и држете во текот на 1 секунда
Следен запис	Десна слушалка	Допрете три пати
Прилагодете ја јачината на звукот +/-		Контрола преку мобилен телефон

Контрола на повик

Задача	Мултифункционален допир	Работење
Преземете/префрлете повикувач за време на повик	Десна слушалка	Допрете два пати
Прекинете го повикот/одбијте го повикот	Десна слушалка	Допрете и држете во текот на 1 секунда

Гласовен асистент

Задача	Копче	Работење
Го активира гласовниот (Siri/Google) асистент	Лева слушалка	Допрете и држете во текот на 2 секунди
Запрете го гласовниот асистент	Лева слушалка	Допрете еднаш

Користете ја функцијата гласовен асистент (преку Google апликацијата)

Пред да ја користите оваа функција, ве молиме инсталирајте ја Google апликацијата на вашиот Android pameten телефон.

Забелешка

- Можеби ќе биде потребна најновата верзија на апликацијата.
- За детали околу Google апликацијата, ве молиме погледнете ги упатствата за работа или поддржаната веб-страница на Android pametniот телефон, или на веб-страницата на продавницата на Google Play.
- Google апликацијата можеби не може да се активира од слушалките, во зависност од спецификациите на Android pametniот телефон.

Задача	Мултифункционален допир	Работење
Активирајте го Google гласовниот асистент	Лева слушалка	Продолжете со допирање додека зборувате
Откажете го Google гласовниот асистент	Лева слушалка	Допрете еднаш
Слушнете го известувањето	Лева слушалка	Допрете два пати

Статус на LED индикаторот на слушалките

Статус на слушалките	Индикатор
Слушалките се поврзани со Bluetooth уред	Белата LED сијаличка трепка на секои 5 секунди
Слушалките се подготвени за спарување	LED сијаличката наизменично трепка со сина и бела боја
Слушалките се вклучени, но не се поврзани со Bluetooth уред	Белата LED сијаличка трепка секоја секунда (автоматски се исклучува по 3 минути)
Ниско ниво на батеријата (слушалки)	Сината LED сијаличка трепка 2x на секои 5 секунди
Батеријата е целосно наполнета (кутија за полнење)	Погледнете го LED куќиштето

Статус на LED индикаторот на кутијата за полнење

Кога се полни	Индикатор
Ниско ниво на батеријата	Се пали килибарната LED сијаличка
Релативно соодветна батерија	Се пали белата LED сијаличка
Во употреба и капакот е отворен	Индикатор
Ниско ниво на батеријата	Килибарната сијаличка полека трепка 4 циклуси
Релативно соодветна батерија	Исклучено

5 Повторно поставете ги слушалките

Ако наидете на некаков проблем со спарувањето или поврзувањето, можете да ја следите следната постапка за да ги ресетирате вашите слушалки на стандардните фабрички поставки.

- 1 На вашиот Bluetooth уред, одете во Bluetooth менито и отстранете го **Philips T1** од листата на уреди.
- 2 Исклучете ја Bluetooth функцијата во вашиот Bluetooth уред.
- 3 Вратете ги слушалките во кутијата за полнење и отворете го капакот.
- 4 Двапати притиснете го копчето на кутијата.
- 5 Следете ги чекорите во „Користете ги вашите слушалки- поврзете ги слушалките со вашиот Bluetooth уред.“
- 6 Спарете ги слушалките со вашиот Bluetooth уред, изберете **Philips T1**.

Ако нема одговор од слушалките, можете да го следите долунаведениот чекор за да го ресетирате хардверот на вашите слушалки.

- Допрете и држете го мултифункционалниот допир во текот на 10 секунди.

6 Технички податоци

- Време на репродукција на музика (со вклучен ANC) : 9 + 25 часа
- Време на репродукција на музика (со исклучен ANC) : 13 + 35 часа
- Време на подготвеност: 200 часа
- Време на полнење: 2 часа
- Литиум полимерна батерија 55 mAh на секоја слушалка, литиум полимерна батерија 600 mAh на кутијата за полнење
- Bluetooth верзија: 5,2
- Компатибилни Bluetooth профили:
 - HFP (профил без раце)
 - A2DP (напреден профил за аудио дистрибуција)
 - AVRCP (профил за аудио видео далечинска контрола)
- Поддржани аудио кодеци: LDAC, AAC, SBC
- Фреквенциски опсег: 2,402-2,480 GHz
- Моќност на предавателот: < 10 dBm
- Работен опсег: До 10 метри (33 стапки)
- Автоматско исклучување
- USB-C порта за полнење
- Безжично полнење
- Предупредување за ниско ниво на батерија: достапно



Забелешка

- Спецификациите се предмет на измена без најава.

7 Известување

Декларација за сообразност

Со ова, MMD Hong Kong Holding Limited изјавува дека овој производ е во согласност со суштинските барања и другите релевантни одредби од Директивата 2014/53/EU.

Декларацијата за сообразност можете да ја најдете на www.p4c.philips.com.

Отстранување на вашиот стар производ и батерија



Вашиот производ е дизајниран и произведен со висококвалитетни материјали и компоненти кои можат да се рециклираат и да бидат повторно искористени.



Овој симбол на производот значи дека производот е опфатен со Европската Директива 2012/19/EU.



Овој симбол значи дека производот содржи вградена батерија на полнење опфатена со Европската Директива 2013/56/EU која не може да се фрли заедно со нормалниот отпад од домаќинството. Цврсто ве советуваме да го однесете вашиот производ до службениот собирен центар или до Philips-овиот сервисен центар, кадешто квалификувано лице ќе ја отстрани батеријата на полнење.

Информирајте се за локалните системи за одделно собирање на електрични и електронски производи и батерии на полнење. Следете ги локалните правила и никогаш не отстранувајте го производот и батеријата на полнење заедно со нормалниот отпад од домаќинството. Правилното отстранување на старите производи и батерии на полнење, помага во спречувањето на негативните последици по животната средина и здравјето на човекот.

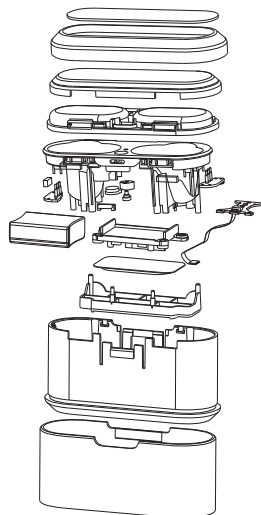
Отстранете ја интегрираната батерија

Доколку во вашата земја нема систем за собирање/рециклирање на електронски производи, можете да ја заштитите животната средина со отстранување и рециклирање на батеријата, пред да ги фрлите слушалките.

- Осигурете се дека слушалките се извадени од кутијата за полнење, пред да ја извадите батеријата.



- Осигурете се дека кутијата за полнење е исклучена од USB кабелот за полнење, пред да ја извадите батеријата.



Усогласеност со EMF

Овој производ е во согласност со сите применливи стандарди и одредби во врска со изложеноста на електромагнетни полиња.

Информации за животната средина

Сето непотребно пакување е изоставено. Се обидовме да го олесниме одвојувањето на пакувањето на три материјали: картон (кутија), полистиренска пена (тампон) и полиетилен (вреќички, заштитен лист од пена).

Вашиот систем се состои од материјали кои можат да се рециклираат и повторно да се користат, доколку бидат расклопени од страна на специјализирана компанија. Ве молиме почитувајте ги локалните регулативи во врска со отстранувањето на материјалите за пакување, потрошените батерии и старата опрема.

Известување за усогласеност

Уредот е во согласност со FCC правилата, Дел 15. Работењето е предмет на следните два услова:

1. **Овој уред може да не предизвика штетно мешање и**
2. **Овој уред мора да прифати било кои примени мешања, вклучително и мешањето што може да предизвика несакано работење.**

FCC правила

Оваа опрема е тестирана и утврдено е дека е во согласност со ограничувањата за дигитален уред Класа Б, во согласност со дел 15 од FCC правилата. Овие ограничувања се дизајнирани да обезбедат разумна заштита против штетното мешање во станбената инсталација. Оваа опрема генерира, користи и може да зрачи со радиофреквентна енергија и доколку не е инсталирана и не се користи во согласност со упатството за користење, може да предизвика штетно мешање во радио комуникациите.

Сепак, не постои гаранција дека мешањето нема да се појави во некоја одредена инсталација. Ако оваа опрема предизвика штетно мешање во радио или телевизискиот прием, што може да се утврди со вклучувањето и исклучувањето на опремата, корисникот се охрабрува да се обиде да ги поправи пречките преку една или повеќе од следните мерки:

- Пренасочете или преместете ја антената за примање
- Зголемете ја оддалеченоста помеѓу опремата и приемникот
- Поврзете ја опремата со штекер на струјно коло, којшто е различен од оној на којшто е поврзан приемникот
- Консултирајте се со продавач или со искусен радио/телевизиски техничар, за помош

FCC изјава за изложеност на радијација:

Оваа опрема е во согласност со FCC границите на изложеност на зрачење, утврдени за неконтролирано опкружување. Овој предавател не смее да биде поставен или заедно да работи со било која друга антена или предавател.

Внимание: Корисникот е предупреден дека промените или измените што не се изречно одобрени од одговорната страна за усогласеност, можат да го поништат овластувањето на корисникот да управува со опремата.

Канада:

Овој уред содржи предавател(и)/приемник(ици) изземени од лиценцата, што се во согласност со иновациите, науката и економскиот развој во Канада, изземени од лиценцата RSS(и). Работењето е предмет на следните два услова: (1) Овој уред можеби нема да предизвика пречки. (2) Овој уред мора да прифати било какво мешање, вклучувајќи го и мешањето што може да предизвика несакано работење на уредот.

Изјава за изложеност на IC радијација:

Оваа опрема е во согласност со Канадските граници на изложеност на зрачење, утврдени за неконтролирано опкружување.

Овој предавател не смее да биде поставен или заедно да работи со било која друга антена или предавател.

8 Трговски марки

Bluetooth

Bluetooth® знакот и логоата се регистрирани трговски марки во сопственост на Bluetooth SIG, Inc. и секоја употреба на таквите ознаки од страна на MMD Hong Kong Holding Limited е под лиценца. Останатите трговски марки и трговски имиња се оние кои им припаѓаат на нивните соодветни сопственици.

Siri

Siri е трговска марка на Apple Inc., регистрирана во САД и други земји.

Google

Google и Google Play се трговски марки на Google LLC.

9 Најчесто поставувани прашања

Моите Bluetooth слушалки не се вклучуваат.

Нивото на батеријата е ниско. Наполнете ги вашите слушалки.

Не можам да ги спарам моите Bluetooth слушалки со мојот Bluetooth уред.

Bluetooth-от е оневозможен. Овозможете ја Bluetooth функцијата на вашиот Bluetooth уред и вклучете го Bluetooth уредот пред да ги вклучите слушалките.

Спарувањето не работи.

- Ставете ги и двете слушалки во кутијата за полнење.
- Осигурете се дека сте ја оневозможиле Bluetooth функцијата на сите претходно поврзани Bluetooth уреди.
- На вашиот Bluetooth уред, избришете го „Philips T1“ од Bluetooth листата.
- Спарете ги вашите слушалки (погледне во „Спарете ги за прв пат слушалките со вашиот Bluetooth уред“ на страница 6).

Bluetooth уредот не може да ги пронајде слушалките.

- Можеби слушалките се поврзани со претходно спарен уред. Исклучете го поврзаниот уред или преместете го надвор од опсегот.
- Можеби спарувањето е ресетирано или слушалките биле претходно спарени со друг уред. Повторно спарете ги слушалките со Bluetooth уредот, како што е опишано во прирачникот за корисникот. (погледнете во „Спарете ги за прв пат слушалките со вашиот Bluetooth уред“ на страница 6).

Моите Bluetooth слушалки се поврзани со мобилен телефон со овозможено Bluetooth стерео, но музиката се репродуцира единствено на звучникот на мобилниот телефон.

Погледнете во прирачникот за корисникот на вашиот мобилен телефон. Изберете да ја слушате музиката преку вашите слушалки.

Квалитетот на звукот е слаб и може да се слушне крцкава бучава.

- Bluetooth уредот е надвор од опсегот. Намалете го растојанието помеѓу вашите слушалки и Bluetooth уредот, или отстранете ги пречките кои се наоѓаат помеѓу нив.
- Наполнете ги вашите слушалки.

Квалитетот на звукот е слаб кога стримингот од мобилниот телефон е многу бавен, или стримингот воопшто не работи.

Осигурете се дека вашиот мобилен телефон не само што поддржува (моно) HSP/HFP, туку исто така поддржува A2DP и е BT4,0x (или повисоко) компатибилен (погледнете во „Технички податоци“ на страница 11).



ПРЕЗЕМАЊЕ НА АПЛИКАЦИЈА

Скенирајте го QR-кодот/притиснете го копчето „Преземи“ или побарајте „Philips слушалки“ во Apple продавницата за апликации или во Google Play, за да ја преземете апликацијата.



2021 © MMD Hong Kong Holding Limited. Сите права се задржани. Спецификациите се предмет на измена без најава. Philips и Philips Shield Emblem се трговски марки на Koninklijke Philips N.V. и се користат под лиценца. Овој производ бил произведен и се продава под одговорност на MMD Hong Kong Holding Limited или на една од неговите филијали и MMD Hong Kong Holding Limited е гарант во однос на овој производ. Сите други имиња на компании и производи, можеби се трговски марки на соодветните компании со кои се поврзани.

