

Altid klar til at hjælpe

Registrer dit produkt, og få support på
www.philips.com/support

GoGEAR

Spørgsmål?
Kontakt
Philips

SA5MXX



Brugervejledning

PHILIPS

Indholdsfortegnelse

1	Vigtige sikkerhedsoplysninger	2
	Generel vedligeholdelse	2

2	Din nye afspiller	5
	Hvad er der i kassen	5
	PC-software til afspilleren	5
	Filer indlæst på afspilleren	5
	Oversigt	5
	Knapper	5
	Startskærbillede	6
	Lås/oplås knapperne	6
	Lydstyrkepåmindelse	6
	Skærm til/fra	6

3	Kom godt i gang	7
	Opladning	7
	Tænd eller sluk afspilleren	7
	Automatisk standby og nedlukning	7

4	Musik	8
	Overfør musik til afspilleren	8
	Find musik på afspilleren	8
	Find musik efter musiknummeroplysninger	8
	Find musik efter mappe	8
	Afspil musik	8

5	Optagelser	9
	Opret optagelser	9
	Optag stemmer	9
	Lyt til optagelser	9
	Slet en eller flere optagelser	9
	Overfør optagelserne til en computer	9

6	Mappevisning	10
----------	---------------------	-----------

7	Indstillinger	11
	Play-tilstand	11
	Lydindstillinger	11
	Displayindstillinger	11

Timer til sluk for skærmen	11
Sprog	11
Information	12
Fabriksindstillinger	12

8	Opdater firmwaren gennem Philips Device Manager	13
----------	--	-----------

9	Fejlfinding	15
----------	--------------------	-----------

10	Tekniske data	16
	PC-krav	16

Har du brug for hjælp?

Besøg

www.philips.com/welcome

hvor du finder et komplet udvalg af støttemateriale som f.eks. brugervejledningen, de seneste softwareopdateringer og svar på ofte stillede spørgsmål.

1 Vigtige sikkerhedsoplysninger

- Opbevar kun enheden på steder, hvor temperaturen konstant ligger mellem -20 og 45 °C
- Batteriets levetid kan forkortes under forhold med lave temperaturer:

Reserve dele/tilbehør:

Besøg www.philips.com/support for at bestille reserve dele/tilbehør.

Høresikkerhed



A pleine puissance, l'écoute prolongée du baladeur peut endommager l'oreille de l'utilisateur.



! Advarsel

- Undgå eventuel høreskade ved ikke at lytte ved høj lydstyrke i længere perioder.

Den maksimale udgangsspænding for afspilleren er 150 mV.

WBCV (Wide Band Characteristic Voltage): >= 75 mV

Ændringer

Ændringer, der ikke er godkendt af producenten, kan medføre, at brugerens ret til at benytte produktet bortfalder.

Oplysninger om ophavsret

Alle andre mærker og produktnavne er varemærker tilhørende deres respektive virksomheder eller organisationer. Uautoriseret reproduktion og distribution af internet/CD-indspilninger er en overtrædelse af lovgivningen om ophavsret og internationale aftaler.

Generel vedligeholdelse

Oversættelsen af dette dokument er kun til reference.

I tilfælde af manglende overensstemmelse mellem den engelske version og den oversatte version, er den engelske version gældende.

! Advarsel

- Sådan undgås beskadigelse eller funktionsfejl:
- Brug kun strømforsyninger, der er anført i brugervejledningen.
- Udsæt ikke produktet for ekstrem varme fra varmeapparater eller direkte sollys.
- Tab ikke produktet, og sørg for, at der ikke falder ting ned på afspilleren.
- Undgå at nedsænke produktet i vand. Udsæt ikke hovedtelefonstikket eller batterirummet for vand, da det kan medføre stor skade.
- Tændte mobiltelefoner i nærheden kan forårsage interferens.
- Sikkerhedskopier dine filer. Sørg altid for at gemme de originale filer, du har downloadet til enheden. Philips hæfter ikke for nogen form for datatab i tilfælde af, at produktet beskadiges eller bliver ulæseligt.
- Administrer (overfør; slet osv.) kun dine musikfiler med den medfølgende software for at undgå problemer.
- Anvend ikke rengøringsmidler, der indeholder alkohol, ammoniak, benzen eller slibemidler, da disse stoffer kan beskadige produktet.
- Batterier (installeret batteripakke eller batterier) må ikke udsættes for ekstrem varme fra f.eks. sol, ild eller lignende.
- Der kan opstå eksplosionsfare, hvis batteriet sættes forkert i. Udskift kun med samme eller tilsvarende type.

Om drifts- og opbevaringstemperaturer

- Brug kun enheden på steder, hvor temperaturen konstant ligger mellem 0 og 45°C

Fremstilling af uautoriserede kopier med ophavsretligt beskyttet materiale, inkl. computerprogrammer, filer, udsendelser og lydoptagelser; kan være en krænkelse af ophavsretten og kan udgøre en lovovertrædelse. Dette udstyr bør ikke bruges til sådanne formål. Windows Media og Windows-logoet er registrerede varemærker tilhørende Microsoft Corporation i USA og/eller andre lande.

Vær ansvarlig! Respekter ophavsrettigheder.



**Be responsible
Respect copyrights**

Philips respekterer andres ophavsrettigheder, og vi anmoder vores brugere om at gøre det samme.

Multimedieindhold på internettet kan være lavet og/eller distribueret uden den oprindelige ejer af ophavsrettens tilladelse.

Kopiering eller distribution af uautoriseret indhold kan være i strid med love om ophavsret i adskillige lande, herunder dit eget.

Overholdelse af ophavsretslovgivning er og bliver dit ansvar.

Optagelse og overførsel til din afspiller af streamet video downloadet til din computer er kun tilladt med public domain-indhold eller indhold, der er korrekt licenseret. Du må kun bruge sådant indhold til privat, ikke-kommerciel brug, og du skal respektere eventuelle medfølgende instruktioner om ophavsret fra ejeren af ophavsrettighederne. Sådanne instruktioner kan oplyse, at der ikke må tages flere kopier. Streamet video kan indeholde kopibeskyttelsesteknologi, der forhindrer yderligere kopiering. I sådanne situationer virker optagefunktionen ikke, og en meddelelse vil gøre dig opmærksom på dette.

Dataregistrering

Philips er stærkt engageret i at forbedre kvaliteten af dit produkt og sikre en endnu bedre Philips-brugeroplevelse. Med henblik på kortlægning af brugsprofilen på denne

enhed registrerer enheden oplysninger/data i enhedens permanente hukommelse. Disse data benyttes til at identificere og påvise eventuelle fejl eller problemer; du som bruger kan komme ud for under brugen af enheden. De lagrede data vil f.eks. være varigheden af afspilningen i musiktilstand, varigheden af afspilningen i tuner-tilstand, hvor ofte batteriniveaet har været lavt osv. De lagrede data afslører ingenting om indhold, de på enheden benyttede medier eller kilden til downloadede filer. Dataene, der lagres i enheden, udlæses og benyttes KUN, hvis brugeren returnerer enheden til servicecentret og KUN med henblik på at forenkle fejlsøgning og forebygge fejl. De registrerede data gøres tilgængelige for brugeren på dennes umiddelbare anmodning.

Bortskaffelse af udtjente produkter og batterier



Dit produkt er udviklet og fremstillet med materialer og komponenter af høj kvalitet, som kan genbruges.



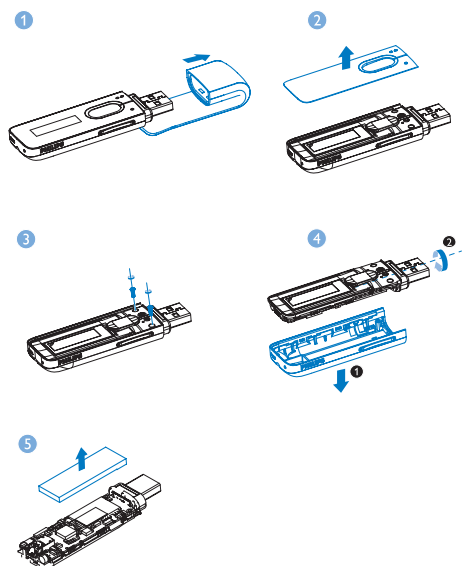
Dette symbol på et produkt betyder, at produktet er omfattet af EU-direktivet 2012/19/EU.



Dette symbol betyder, at produktet indeholder et indbygget, genopladeligt batteri, som er omfattet af EU-direktivet 2013/56/EU, og som ikke må bortskaffes sammen med almindeligt husholdningsaffald. Følg vejledningen i afsnittet "Udtagning af det genopladelige batteri" for at udtage batteriet.

Undersøg reglerne for dit lokale indsamlingsystem for elektriske og elektroniske produkter og genopladelige batterier. Følg

lokale regler, og bortskaf aldrig produktet og genopladelige batterier med almindeligt husholdningsaffald. Korrekt bortskaffelse af udtjente produkter og genopladelige batterier hjælper dig med at forhindre negativ påvirkning af miljøet og menneskers helbred. Indlever altid produktet til en fagmand, når det indbyggede batteri skal fjernes.



Bemærkning til brugere i EU

Dette produkt overholder EU's krav om radiointerferens.

2 Din nye afspiller

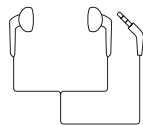
Hvad er der i kassen

Kontroller, at du har modtaget følgende:

Afspiller



Øretelefoner



Lynvejledning



Sikkerheds- og garantiark



Bemærk

- Billederne er kun til reference. Philips forbeholder sig retten til at ændre farve/design uden varsel.

PC-software til afspilleren

MIX kan fungere sammen med følgende PC-software:

- **Philips Device Manager** (hjælper dig med at hente firmwareopdateringer og gendanne afspilleren)

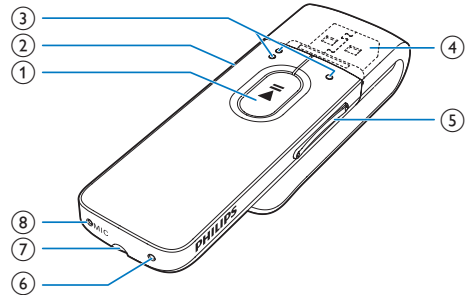
Filer indlæst på afspilleren

Følgende filer er indlæst på MIX:

- Brugervejledning
- Ofte stillede spørgsmål (FAQ)

Oversigt

Knapper



- 1**
 - Tryk og hold nede: Tænd eller sluk for afspilleren
 - Tryk: Vælg valgmuligheder, eller start/sæt på pause/genoptag afspilning
- 2**
 - Tryk: Et niveau tilbage
 - Tryk og hold nede: Lås/lås op for alle knapper
- 3**
 - **på listen over valgmuligheder:**
Tryk: Spring til den forrige/næste valgmulighed
 - **på afspilningsskærmen:**
Tryk: Spring til den næste/forrige fil
Tryk og hold nede: Søg i den aktuelle fil
- 4**
 - Fjern dækslet for at bruge USB-stikket til opladning og dataoverførsel
- 5** **Lydstyrkeknap**
 - Tryk: Øg/sænk lydstyrken
 - Tryk og hold nede: Øg/sænk lydstyrken hurtigt

6 RESET

- Tryk på hullet med spidsen af en kuglepen, når skærmen ikke reagerer på tryk på tasterne






7

- 3,5 mm hovedtelefonstik





8 MIC

- Mikrofon til stemmeoptagelse

Startskærbillede



Menu	Funktion	Til
	Musik	afspille musik
	Optagelser	opret eller lyt til optagelser
	Mappevisning	se filer i mapper
	Indstillinger	tilpas indstillingerne på MIX
	Nu afspilles	vis det aktuelle afspilningsskærbillede

Navigation fra startskærbilledet

- Fra startskærmen får du adgang til funktionsmenyer ved at trykke på navigationsknapperne  /  og .
- Gå tilbage til foregående skærbilleder ved at trykke på  gentagne gange.

Lås/oplås knapperne

Når afspilleren er tændt, kan du bruge låsen til at forhindre utilsigtet aktivering af funktioner:

- Hold  /  nede for at låse eller låse op for tasterne.
↳ Alle knapper med undtagelse af lydstyrketasterne er låst, og der vises et låseikon.

Lydstyrkepåmindelse


MIX kan give dig en påmindelse, når:

- lydstyrken når et højt niveau (80 dBA); eller
- du har lyttet ved en høj lydstyrke i 20 timer.


Med denne funktion for lydstyrkepåmindelse overholder Philips MP3/MP4-afspilleren EU's regler (EN 60950-1) for at beskytte din høresikkerhed.

Når du øger lydstyrken,

- Tryk på Lydstyrke op-knappen.
↳ Når lydstyrken når et højt niveau vises der et popup-skærbillede.



- For at fortsætte med at øge lydstyrken skal du vælge **[Ja]** og trykke på  for at bekræfte.

↳ Du kan fortsætte med at øge lydstyrken.

- For at afslutte justering af lydstyrke skal du vælge **[Nej]** og trykke på  for at bekræfte.

↳ Afspilningen genoptages ved den tidligere lydstyrke.

Når du har lyttet ved en høj lydstyrke i 20 timer, vises et popup-skærbillede.

- For at blive ved med at lytte ved en høj lydstyrke skal du vælge **[Ja]** og trykke på  for at bekræfte.
- For at afslutte høj lydstyrke skal du vælge **[Nej]** og trykke på  for at bekræfte.
↳ Lydstyrken falder til under det høje niveau (80 dBA).

Skærm til/fra

Skærmen sparer strøm ved automatisk at slukke efter et foruddefineret tidsrum, hvis

- der ikke er foretaget en ny handling på MIX; og
- der er valgt en værdi i **> [Displayindst.] > [Skærm fra-timer].**

Gå ud af strømsparetilstanden:

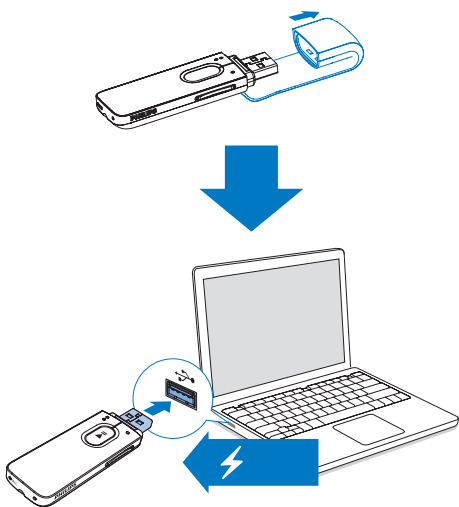
- Tryk på en vilkårlig tast.

3 Kom godt i gang


Afspilleren gemmer alle indstillinger og slukker inden for 60 sekunder:

Opladning

MIX har et indbygget batteri, der kan oplades via USB-stikket i en computer. Fjern USB-dækslet, og tilslut MIX til en PC.




Bemærk

- Genopladelige batterier har et begrænset antal opladningscykluser; Batterilevetid og antal opladningscykluser varierer i forhold til brug og indstillinger.
- Opladningsanimationen stopper, og -ikonet vises, når opladningsprocessen er færdig.

Du kan spare på batteriet og forlænge afspilningstiden ved at gøre følgende på MIX:

- Indstil timer til baggrundslys til en lav værdi (gå til * > [Displayindst.] > [Skærm fra-timer]).

Tænd eller sluk afspilleren

Hold  nede, indtil afspilleren tænder eller slukker.

Automatisk standby og nedlukning

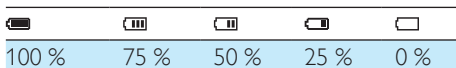
Afspilleren har en automatisk standby- og nedlukningsfunktion, der kan spare batteristrøm. Efter 5 minutter i inaktiv tilstand (ingen afspilning og ingen knaptryk) slukkes afspilleren.

Bemærk

- Når du slutter MIX til en computer, bliver du hurtigt bedt om at vælge: [Oplad og overfør] eller [Oplad og afspil].
- MIX anvendes automatisk [Oplad og overfør], hvis der ikke foretages noget valg.

Indikator for batteriniveau

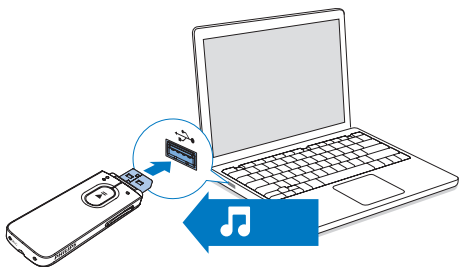
Displayet angiver batteristatus som følger:



↳ Hvis batteriskærmen blinker, betyder det, at batteriniveauet er lavt.

4 Musik

Overfør musik til afspilleren



Du kan overføre musik fra din PC's mediebibliotek til **MIX** på følgende måder:
Træk og slip musikfiler i Windows Stifinder.

Sådan trækker og slipper du musikfiler i Windows Stifinder:

- 1 Tilslut **MIX** til en PC.
- 2 Under **Denne computer** eller **Computer**
 - vælg **MIX**, og opret filmapper.
- 3 På PC'en kan du trække og slippe musikfiler hen i filmapperne på **MIX**.
 - Alternativt skal du slippe og trække filmapperne fra PC'en og over på **MIX**.

Find musik på afspilleren

Find musik efter musiknummeroplysninger

I sorteres sangene efter metadata eller ID3-mærke under forskellige samlinger: **[Kunstnere]**, **[Album]** eller **[Alle sange]**.

[Kunstnere]

- Sangene sorteres efter kunstner i alfabetisk rækkefølge.

- Under hver kunstner sorteres sange efter album i alfabetisk rækkefølge.

[Album]

- Sangene sorteres efter album i alfabetisk rækkefølge.

[Alle sange]

- Sangene sorteres efter bogtitel i alfabetisk rækkefølge.

Find musik efter mappe

I skal du finde musikken efter filmappe.

Afspil musik

- 1 Tryk på / for at vælge en musikfil.
- 2 Tryk på for at starte afspilningen.
 - ↳ Afspilningen starter fra den aktuelle sang.
 - ↳ På afspilningsskærmen kan du se filoplysninger og afspilningsstatus.
- 3 Under afspilning
 - Tryk på for at sætte afspilningen på pause og genoptage den igen.
 - Gå tilbage til det forrige skærbillede ved at trykke på .
 - ↳ Afspilningsskærbilledet vender tilbage efter et par sekunder.



Du kan vælge en musikfil på afspilningsskærbilledet

- Tryk gentagne gange på / .

Du kan spole tilbage eller fremad i den aktuelle sang

- På afspilningsskærbilledet skal du trykke på / og holde den nede.

5 Optagelser



Tip

- Du kan også finde optagelserne i **RECORD > VOICE** (Optag > Stemme).

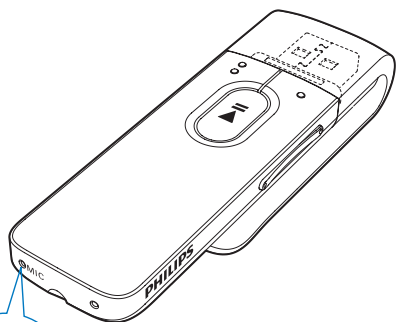
Opret optagelser

Med **MIX** kan du optage:

- stemmer eller lyd via den indbyggede mikrofon.

Optag stemmer

- 1 Vælg **☺** > [Start stemmeoptagelse] på startskærm-billedet.
↳ Optagelsesskærm-billedet vises.
- 2 Sørg for, at mikrofonen er tæt på lyd-kilden, der skal optages.



- 3 Tryk på **▶||** for at veksle mellem pause og optagelse. Tryk på **⏏** for at stoppe.
↳ Optagelser gemmes i **☺** > [Optagelsesbibliotek] > [Stemmeoptagelser] > **RECORD > VOICE** (Optag > Stemme). (Format for filnavne: VOICEXXX.WAV, hvor XXX er det automatisk genererede optagelsesnummer).

Lyt til optagelser

- 1 Vælg en optagelse.
- 2 Tryk på **▶||** for at afspille optagelsen.

Slet en eller flere optagelser

Sådan slettes optagelser i Windows Stifinder:

- 1 Tilslut **MIX** til computeren.
- 2 I Windows Stifinder skal finde mappen **RECORD**.
- 3 Slet optagelserne, som du normalt ville gøre på computeren.

Overfør optagelserne til en computer

- 1 Tilslut **MIX** til computeren.
- 2 Åbn **MIX** i Windows Stifinder.
- 3 Vælg mappen **RECORD**.
- 4 Kopier og indsæt optagelserne til den ønskede placering på computeren.

6 Mappedisning

Gå til  for at få vist og afspille mediefiler fra mediebiblioteket på afspilleren.

7 Indstillinger

Vælg dine indstillinger for afspilleren under .

- 1 Tryk på ●● / ● for at vælge en indstilling.
- 2 Tryk på ►► for at bekræfte.

Play-tilstand

Vælg afspilningstilstand for afspilning af musik/optagelse under **[Afsp.tilst.]**:

[Gentag]

[Gentag 1] gentager aktuelle sang/optagelse.

[Gentag alle] gentager alle sange/optagelser i aktuelle mappe.

[Bland]

[Bland alle] afspiller alle sange/optagelser i aktuelle mappe i tilfældig rækkefølge.

Hvis både **[Gentag alle]** og **[Bland alle]** bliver aktiveret,

- gentages alle sange/optagelser i den aktuelle mappe i tilfældig rækkefølge.

Lydindstillinger

Vælg dine indstillinger for lyd under **[Lydindstillinger]**:

[FullSound] Gendanner lydæssige detaljer, som går tabt ved komprimering af musikken (f.eks. MP3, WMA).

[Equalizer] Definerer de ønskede lydindstillinger.

[Lydstyrkegrænse] Indstiller et maksimum for enhedens lydstyrke. På denne måde kan du altid holde lydstyrken inden for et sikkert niveau for din høreelse. Tryk på ●● / ● for at indstille grænsen for maksimal lydstyrke; Tryk på ►► for at bekræfte.

 Bemærk

- Equalizer deaktiveres, når du vælger **FullSound**.

Displayindstillinger

Timer til sluk for skærmen

Skærmen går i inaktiv tilstand, hvis ikke der ikke foretages nogen nye handlinger på **MIX**. Efter et foruddefineret tidsrum slukkes den inaktive skærm automatisk. Vælg en lav værdi for tidsrummet for at spare på batteriet.

Sådan indstiller du tidsrummet

- Vælg et tidsrum under **[Displayindst.]** > **[Skærm fra-timer]**.
↳ Efter det valgte tidsrum slukkes den inaktive skærm automatisk.

Gå ud af strømsparetilstanden:

- Tryk på en vilkårlig tast.

Sprog

Under **[Sprog]** skal du vælge et sprog til afspilleren.

Information

Under **[Information]** kan du få følgende at vide om afspilleren:

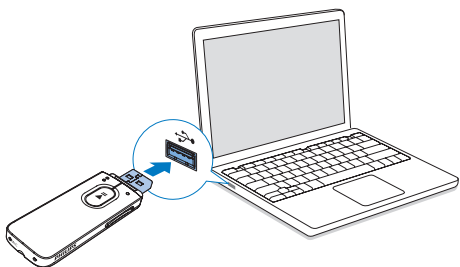
- **[Kapacitet:]** hukommelsesstørrelse
- **[Ledig plads:]** tilgængelig plads
- **[Firmwareversion:]** aktuel firmwareversion
Kontroller firmwareversionen under opdatering af firmware fra support-webstedet.
- **[Model:]** fulde produktnavn
Kontroller det fulde produktnavn under opdatering af firmware fra support-webstedet.
- **[Support-site:]** websted, der yder support i forbindelse med enheden

Fabriksindstillinger

Under **[Fabriksindstillinger]** kan du gendanne fabriksindstillingerne på afspilleren. De filer, der er overført til afspilleren, bevares.

8 Opdater firmwaren gennem Philips Device Manager

Installer Philips Device Manager



- 1 Tilslut MIX til en PC.
- 2 På PC'en vælges **Denne computer** (Windows XP/Windows 2000)/**Computer** (Windows Vista/Windows 7/Windows 8).
- 3 Højreklik på ikonet **Philips GoGear MIX**. Væg **Installer Philips Device Manager**.
 - Du kan også klikke på ikonet **Philips GoGear MIX**. Dobbeltklik på **installer.exe**.
- 4 Følg instruktionerne på skærmen for at udføre installationen af softwaren.



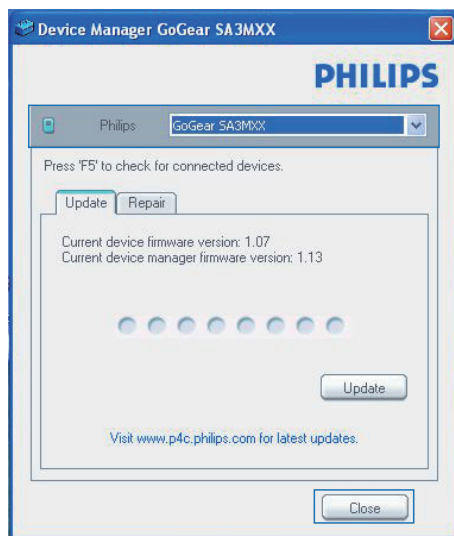
Bemærk


- Installation kræver, at du accepterer licensbetingelseme.

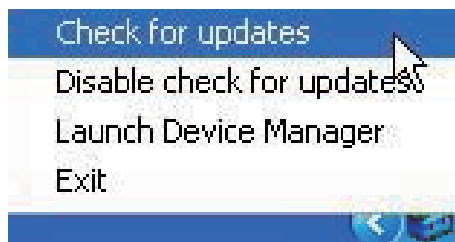
Søg efter firmwareopdateringer

- 1 Kontroller, at du har sluttet din PC til internettet.
- 2 Start **Philips Device Manager**.
 - ↳ Der vises en dialogboks.
- 3 Tilslut MIX til din PC.

- ↳ Når enheden er tilsluttet, vises "SA5MXXXX" i tekstfeltet.
- ↳ Du kan finde den aktuelle firmwareversion på enheden.



- 4 Sådan søger du efter firmwareopdateringer
 - ① Luk dialogboksen af Philips Device Manager.
 - ② I bunden af PC-skærmen skal du højreklikke på  og vælge **Søg efter opdateringer**.



- ↳ Philips SA5MXXXX Device Manager søger efter opdateringer fra internettet.

Opdater firmwaren

- 1 Når der er firmwareopdateringer tilgængelige, skal du følge vejledningen på skærmen for at downloade og installere firmwaren.
- 2 Frakobl **MIX** fra PC'en.
 - ↳ **MIX** genstartes, når firmwaren er opdateret og klar til brug igen.

9 Fejlfinding

Hvis **MIX** ikke fungerer ordentligt, eller displayet fryser, kan den nulstilles, uden at data går tabt:

Hvordan nulstiller jeg **MIX**?

- Indsæt spidsen af en kuglepen eller en anden genstand i nulstillingshullet **MIX**. Hold den nede, indtil afspilleren slukker.
- Hvis nulstilling mislykkes, skal du gendanne **MIX** via **Philips Device Manager**

1 På din PC skal du starte **Philips Device Manager**.

2 Åbn gendannelsesstilstand:

- ① Sluk for **MIX**.
- ② Tryk på Lydstyrke op-knappen, og hold den nede, og tilslut derefter **MIX** til PC'en.
- ③ Hold knappen nede, indtil **Philips Device Manager** genkender **MIX** og går i gendannelsesstilstand.

3 Start gendannelsesprocessen:

- ① På **Philips Device Manager** skal du klikke på Reparerer-knappen. Følg instruktionerne på skærmen for at færdiggøre gendannelsesprocessen.
- ② Når gendannelsen er fuldført, skal du frakoble **MIX** fra computeren.

4 Genstart **MIX**.

10 Tekniske data

Strøm

- Strømforsyning: 150 mAh litium-ion polymer internt genopladeligt batteri
- Afspilningstid¹
Lyd (.mp3): op til 13 timer

Software

- **Philips Device Manager:** For at opdatere firmwaren og gendanne afspilleren

Tilslutningsmuligheder

- Hovedtelefon 3,5 mm
- USB 2.0 høj hastighed

Lyd

- Kanalseparation: 40 dB
- Frekvenskurve: 45–16.000 Hz
- Udgangseffekt: 2,4 mW
- Signal-/støjforhold: > 75 dB

Lydafspilning

Understøttede formater:

- MP3
Bithastighed: 8 - 320 kbps og VBR
Samplinghastigheder: 8, 11,025, 16, 22,050, 24, 32, 44,1, 48 kHz
- WMA (ubeskyltet)
Bithastighed: 10-320 kbps CBR, 32-192 kbps VBR
Samplinghastigheder: 8, 11,025, 16, 22,050, 32, 44,1, 48 kHz
- WAV

Lagringsmedier

Indbygget hukommelseskapacitet²:

- SA5MXX02 2 GB NAND Flash
- SA5MXX04 4 GB NAND Flash
- SA5MXX08 8 GB NAND Flash

Medieoverførsel³

- Windows Explorer (træk og slip)

Skærm

- LCD 128 x 64 pixel

Bemærk

- ¹ Genopladelige batterier har et begrænset antal opladningscykluser. Batterilevetid og antal opladningscykluser varierer i forhold til brug og indstillinger.
- ² 1 GB = 1 milliard bytes, den tilgængelige lagerkapacitet vil være mindre. Det er muligvis ikke hele hukommelseskapaciteten, som kan udnyttes, da en del af hukommelsen er reserveret til afspilleren. Lagerkapaciteten er baseret på 4 minutter pr: musiknummer og 128 kbps MP3-kodning.
- ³ Overførsels hastighed afhænger af operativsystem og softwarekonfiguration.

PC-krav

- Windows® XP (SP3 eller nyere)/Vista/7/ 8
- Pentium III 800 MHz-processor eller hurtigere
- 512 MB RAM
- 500 MB harddiskplads
- Internetforbindelse
- Windows® Internet Explorer 6.0 eller nyere
- USB-port

