

PHILIPS

Спортски
слушалки

5000 Серија

ТАА5608



Упатство за користење

Регистрирајте го вашиот производ и добијте поддршка на:
www.philips.com/support

Содржина

1	Важно упатство за безбедност	2
	Безбедност при слушање	2
	Општи информации	2
2	Вашите Bluetooth слушалки	4
	Што има во кутијата	4
	Други уреди	4
	Преглед на вашите Bluetooth безжични слушалки	5
3	Да почнеме	6
	Преземање на апликација	6
	Наполнете ја батеријата	6
	Спарете ги слушалките со вашиот мобилен телефон	6
4	Користете ги вашите слушалки	8
	Поврзете ги слушалките со вашиот Bluetooth уред	8
	Управувајте со вашите повици и музика	9
5	Технички податоци	11
6	Забелешка	12
	Изјава за усогласеност	12
	Отстранување на вашиот стар производ и батерија	12
	Отстранување на интегрирана батерија	12
	Усогласеност со EMF (Електромагнетни полиња)	13
	Информација за животната средина	13
	Белешка за усогласеност	13
7	Заштитени трговски марки	15
8	Често поставувани прашања	16

1 Важно упатство за безбедност

Безбедност при слушање



Опасност

- За да избегнете оштетување на слухот, ограничете го времето на користење на слушалките со голема јачина и поставете ја јачината на безбедно ниво. Колку е поголема јачината, толку е пократко безбедното време за слушање.

Уверете се дека ги почитувате следните насоки кога ги користите слушалките.

- Слушајте на разумна јачина во разумни временски периоди.
- Внимавајте да не ја зголемувате јачината постојано на погласно како што ви се адаптира слухот.
- Не ја пуштајте јачината толку многу што нема да можете да слушнете што се случува околу вас.
- Треба да внимавате или привремено да го прекинете користењето во потенцијално опасни ситуации.
- Прекумерен притисок од звукот од деловите за уши и слушалките може да предизвика оштетување на слухот.
- Не се препорачува да ги користите слушалките ставени на двете уши додека возите, а може да биде незаконски во некои области.

- За ваша безбедност, избегнувајте музиката или телефонски повици да ви го одвлечат вниманието додека сте учесник во сообраќај или во други потенцијално опасни средини.

Општи информации

Да се избегне оштетување или расипување:



Внимание

- Не ги изложувајте слушалките на прекумерна топлина.
- Не ги фрлајте слушалките.
- Слушалките не смеат да бидат изложени на капење на течност или прскање. (Проверете во IP рангирање за специфичен производ)
- Не дозволувајте слушалките да се потопуваат во вода.
- Не ги полнете слушалките кога конекторот или штекерот е мокар.
- Не користете средства за чистење што содржат алкохол, амонијак, бензен или абразиви.
- Користете чиста, влажна крпа за да ги исчистите слушалките - особено звучните водови и отворите на микрофонот - редовно и избегнувајте таложење на супстанции како што се пот или восок од ушу.
- Ако остане пот или капки вода во звучните водови, отворите за воздух или отворите на микрофонот, нивото на звук привремено ќе се намали или целосно ќе прекине. Тоа не е неправилно работење. Користете мека, влажна крпа да ги исушите слушалките темелно. Или, отстранете ги горните делови на слушалките за уши, заврнете ги звучните водови надолу и нежно притиснете ги слушалките околу пет пати на сува крпа или слично за да ја отстраните водата насобрана внатре.
- Осигурете се дека слушалките се потполно суви пред да ги полните и користите. Избегнувајте користење на алкохолни тампони или други супстанции за чистење.
- Интегрираната батерија не смее да се изложува на прекумерна топлина, на пример на сонце, оган или слично.
- Има опасност од експлозија ако батеријата е неправилно заменета. Да се замени само со ист или еквивалентен вид.

- За да се постигне одредено IP рангирање, поклопецот за полнење мора да биде затворен.
- Фрлањето на батеријата во оган или во топла печка, или механичко кршење или сечење на батеријата може да доведе до експлозија.
- Ако се остави батеријата во средина со екстремно високи температури може да дојде до експлозија или протекување на запалива течност или гас.
- Изложувањето на батеријата на екстремно низок воздушен притисок може да доведе до експлозија или протекување на запалива течност или гас.
- Замена на батеријата со несоодветен тип претставува ризик од сериозно оштетување на слушалките и батеријата (на пример, во случај на некои типови на литиум батерији).
- Ако слушалките не се користат долго време, батеријата што може да се полни ќе почне да го губи полнењето. За да го избегнете ова, полнете ја целосно батеријата барем еднаш на три месеци.
- За да се избегне ризик од пожар, опремата е снабдена само со надворешен извор на енергија чијшто излез треба да биде усолгасен со PS1 (со излезна моќ помала од 15W).

Температури за работење и чување и влажност

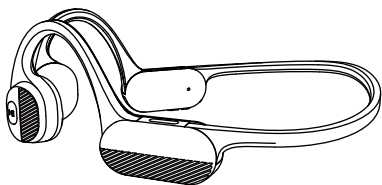
- Чувајте ги на места каде температурата е помеѓу -20°C и 50°C со најмногу до 90% релативна влажност.
- Користете ги на места каде температурата е помеѓу 0°C и 45°C со најмногу до 90% релативна влажност.
- Траењето на батеријата може да биде пократко во услови со висока или ниска температура.

2 Вашите Bluetooth слушалки

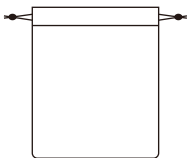
Ви честитаме што го купивте и ви посакуваме добредојде во Philips! За целосно да ја искористите поддршката што ја нуди Philips, регистрирајте го вашиот производ на www.philips.com/support. Со овие слушалки на Philips можете:

- Да уживате во безжични повици без користење на раце
- Да уживате и да ја контролирате музиката безжично
- Менувајте помеѓу повици и музика

Што има во кутијата



Безжични спортски слушалки
Philips TAA5608



Мека торбичка



Тип-C кабел за полнење
(само за полнење)



Кратко упатство



Општа гаранција

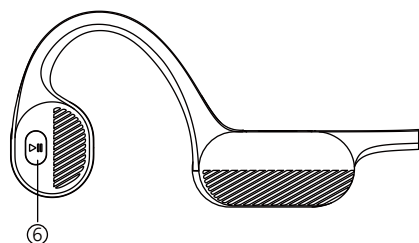
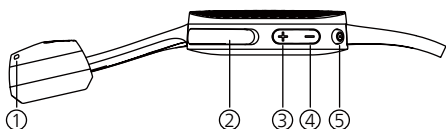



Брошура за безбедност

Други уреди

Мобилен телефон или уред (на пр. тетратка, таблет, адаптери за Bluetooth, MP3 плеери и др.) кои ги поддржува Bluetooth и се компатибилни со слушалките (видете „Технички податоци“ на страница 11).

Преглед на вашите Bluetooth безжични слушалки



- ① Отвор за микрофон
- ② Тип C отвор за полнење
- ③ Јачина +
- ④ Јачина -
- ⑤  Копче за вклучување и исклучување
- ⑥ Копче за повеќе функции (MFB)

3 Да почнеме

Преземање на апликација

Скенирај го QR кодот/притисни го копчето „Преземи“ или барај „Philips Headphones“ во Apple App Store или Google Play за да ја преземеш апликацијата.



Апликацијата за слушалките Philips Headphones ве прави одговорни за музиката што ја слушате. Можете да го прилагодите звукот така што вашата музика и искуството со повици секогаш најдобро ќе одговараат на вашите потреби.

Наполнете ја батеријата

Забелешка

- Пред да ги користите вашите слушалки, ставете ги во футролата за полнење и полнете ја батеријата 2 часа за оптимален капацитет и век на траење на батеријата.
- Користете го само оригиналниот USB-C кабел за полнење за да избегнете оштетување.
- Завршете го повикот пред полнењето. Поврзувањето на слушалките за во уво за полнење ќе ги испразни.
- Ако слушалките не се користат долго време, батеријата што може да се полни ќе почне да го губи полнењето. За да го избегнете ова, полнете ја целосно батеријата барем еднаш на три месеци.

Поврзете го обезбедениот кабел за полнење со:

- Тип C отвор за полнење на слушалките;
- Полначот/USB порт на компјутер.

↳ LED светилката е бела за време на полнењето и се исклучува кога слушалките се целосно наполнети.




Совет

- Вообичаено, целосното полнење трае 2 часа.

Спарете ги слушалките со вашиот мобилен телефон

Пред да ги користите слушалките со вашиот мобилен телефон за првпат, спарете ги со мобилен телефон. Успешно спарување воспоставува единствена шифрирана врска помеѓу слушалките и мобилниот телефон. Слушалките складираат најмалку 4 уреди во меморијата. Ако се обидете да спарите повеќе од 4 уреди, најрано спарениот уред ќе биде заменет со најновиот.

- 1 Осигурете се дека слушалките се целосно наполнети и исклучени.
- 2 Притиснете и држете  4 секунди додека синото и белото LED светло да трепкаат брзо.
↳ Слушалките остануваат во режим на спарување во траење од 5 минути.
- 3 Осигурете се дека мобилниот телефон е вклучен и неговата функција Bluetooth е активирана.
- 4 Спарете ги слушалките со вашиот мобилен телефон. За детални информации, погледнете го упатството за користење на вашиот мобилен телефон.

Следниот пример ви покажува како да ги спарите слушалките со вашиот мобилен телефон.

- 1 Активирајте ја Bluetooth карактеристиката на вашиот мобилен телефон, изберете **Philips TAA5608**.
- 2 Внесете ја лозинката за слушалките „0000“ (четири нули) ако е побарано. За оние уреди кои вклучуваат Bluetooth 3.0 или понов, нема потреба да внесувате лозинка.



Philips TAA5608

4 Користете ги вашите слушалки

Поврзете ги слушалките со вашиот Bluetooth уред

- 1 Вклучете го вашиот мобилен телефон/Bluetooth уред.
- 2 Притиснете и држете го копчето вклучено/исклучено за да ги вклучите слушалките.
 - ↳ Синото LED светло е вклучено со траење од 1 секунда
 - ↳ Слушалките автоматски повторно се поврзуваат со последниот поврзан мобилен телефон/ Bluetooth уред. Ако последниот не е достапен, слушалките ќе бидат во режим на спарување



Совет

- Ако го вклучите мобилниот телефон/ Bluetooth уредот или ја активирате Bluetooth карактеристиката откако ќе ги вклучите слушалките, мора повторно да ги поврзете слушалките и мобилниот телефон/Bluetooth уредот рачно.



Забелешка

- Ако слушалките не успеат да се поврзат со некој Bluetooth уред во рок од 5 минути, автоматски ќе се исклучи за да го зачува времетраењето на батеријата.

Поврзување со повеќе места

Спарување

- Спарување на слушалките со два уреда, на пр. мобилен телефон и тетратка.

Менувајте ги уредите

- Во кое било време, може да слушате музика само од 1 уред. Другиот уред ќе биде за телефонски повик.
- Паузирајте го аудиото од 1 уред, а потоа пуштете го аудиото од другиот уред.



Забелешка

- Кога се пушта аудио од Уред 1, примањето на повик од Уред 2 автоматски ќе ја паузира репродукцијата на Уред 1. И повикот автоматски ќе биде пренасочен кон слушалките.
- При завршување на повикот, репродуцирањето музика од уред 1 автоматски ќе продолжи.

Управувајте со вашите повици и музика

Вклучено/исклучено

Задача	Копче	Операција
Вклучи ги слушалките	Копче за вклучување и исклучување	Притисни и држи 2 секунди
Исклучи ги слушалките	Копче за вклучување и исклучување	Притисни и држи 4 секунди ↳ Синото LED светло е вклучено со траење од 1 секунда



Контрола на музика

Задача	Копче	Операција
Пушти или паузирај музика	MFB	Притисни еднаш
Прилагоди јачина	+/-	Притисни еднаш
Следна нумера	+	Долго притискање
Претходна нумера	-	Долго притискање

Контрола на повик

Задача	Копче	Операција
Одговори/прекини повик	MFB	Притисни еднаш
Одбиј повик	MFB	Долго притискање
Промени го повикувачот во тек на повик	MFB	Притисни двапати

Странично светло

Задача	Копче	Операција
Странично светло вклучено		Притисни еднаш
Бавно трепкање--> Брзо трепкање --> Постојано Вклучено --> Постојано Исклучено		Притисни еднаш

Индикатор за статус на други слушалки

Статус на слушалки	Индикатор
Слушалките се поврзани со Bluetooth уред, додека слушалките се во режим на подготвеност или додека слушате музика	Синото LED светло трепка еднаш на секои 4 секунди
Слушалките се подготвени за спарување	LED светлото бргу трепка сино
Слушалките се вклучени, но не се поврзани со Bluetooth уред	Синото LED светло трепка двапати на секои 3 секунди. Ако не може да се оствари врска, слушалките сами ќе се исклучат во рок од 5 минути
Ниско ниво на батерија	Синото LED светло трепка 3 пати за секоја минута додека да сема напојување
Батеријата е целосно наполнета	Синото LED светло е исклучено

5 Технички податоци

- Време на музика: 6 часа
- Време на зборување: 6 часа
- Време на подготвеност: 80 часа
- Време на полнење: 2 часа
- Литиум полимер батерија за полнење (140 mAh)
- Bluetooth верзија: 5.3
- Компатибилни профили на Bluetooth:
 - HFP (Профил без раце)
 - A2DP (Профил на напредна аудио дистрибуција)
 - AVRCP (Аудио видео профил на далечинско управување)
- Поддржан аудиокодек: SBC
- Опсег на фреквенција: 2,402-2,480 GHz
- Моќ на предавател: < 10 dBm
- Опсег на работа: До 10 метри
- 2 AI микрофони
- Автоматско исклучување
- Предупредување за слаба батерија: достапно



Забелешка

- Спецификациите се предмет на промена без известување.

6 Забелешка

Изјава за усогласеност

Со ова, MMD Hong Kong Holding Limited изјавува дека производот е во согласност со основните барања и другите соодветни одредби од RED Директивата 2014/53/EU и UK Radio Equipment Regulations SI 2017 No 1206. Може да ја најдете изјавата за усогласеност на www.philips.com/support.

Отстранување на вашиот стар производ и батерија



Вашиот производ е дизајниран и произведен со материјали од висок квалитет и компоненти кои може да се рециклираат и повторно да се користат.



Овој симбол на производот значи дека производот е опфатен со Европската Директива 2012/19/EU.



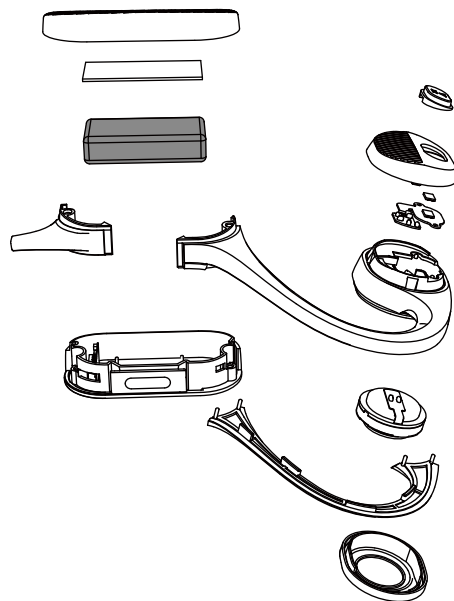
Овој симбол значи дека производот содржи вградена батерија што се полни опфатена со Европската Директива 2013/56/EU која не може да се фрла со вообичаениот отпад од домаќинствата. Ви препорачуваме да го однесете производот до официјално место за собирање или до сервисен центар на Philips за професионално да биде отстранета батеријата на полнење.

Информирајте се за локалниот систем за одделно собирање на електрични и електронски производи и батерии на полнење. Следете ги локалните правила и никогаш не го фрлајте производот и батериите на полнење со вообичаениот отпад од домаќинството. Правилното отстранување на стари производи и батерии на полнење помага да се спречат негативните последици по околината и човековото здравје.

Отстранување на интегрирана батерија

Ако нема систем за собирање/ рециклирање на електронски производи во вашата земја, може да ја заштитите животната средина со отстранување и рециклирање на батеријата пред да ги фрлите слушалките.

- Осигурете се дека слушалките се исклучени пред да ја отстраните батеријата.



Усогласеност со EMF (Електромагнетни полиња)

Овој производ е во согласност со сите важечки стандарди и прописи во врска со изложеност на електромагнетни полиња.

Информација за животната средина

Сите непотребни пакувања се избегнати. Се обидовме да овозможиме пакувањето лесно да може да се одвои на три материјали: картон (кутија), полистирен пена (тампон) и полиетилен (кесиња, заштитна облога од пена).

Вашиот систем се состои од материјали кои може да бидат рециклирани и повторно искористени ако ги расклопи специјализирана компанија. Почитувајте ги локалните прописи во врска со отстранувањето на материјалите од пакувањето, потрошените батерии и старата опрема.

Белешка за усогласеност

Уредот е во согласност со правилата FCC, Дел 15. Работењето е предмет на следните два услова:

- 1. Овој уред не може да предизвикува штетно попречување, и**
- 2. Овој уред мора да прифати какво било попречување што ќе го прими, вклучително и попречување што ќе предизвика несакано работење.**

FCC правила

Оваа опрема е тестирана и потврдено е дека е во согласност со ограничувањата за Класа В на дигитален уред, во согласност со дел 15 од правилата FCC. Овие ограничувања се дизајнирани да обезбедат разумна заштита од штетно попречување во станбена инсталација. Оваа опрема генерира, користи и може да зрачи енергија на радио фреквенција, и ако не е инсталирана и не се користи во согласност со упатството за користење, може да предизвика штетно попречување на радио врските.

Меѓутоа, нема гаранција дека попречувањето нема да се случи во одредена инсталација. Ако оваа опрема не предизвика штетно попречување на радио или телевизискиот прием, што може да се утврди со исклучување и вклучување на опремата, корисникот се советува да се обиде да го коригира попречувањето со една или повеќе од следните мерки:

- Пренасочете ја или преместете ја антената за прием.
- Зголемете го растојанието помеѓу опремата и приемникот.
- Вклучете ја опремата во штекер или коло различно од она на кое е поврзан приемникот.
- Консултирајте го продавачот или искусен радио/телевизиски техничар за помош.

FCC Изјава за изложеност на радијација:

Оваа опрема е усогласена со FCC ограничувањата за изложеност на радијација наведени за неконтролирана средина. Овој предавател не смее да биде на исто место или да работи заедно со која било друга антена или предавател.

Внимание: Се предупредува корисникот дека промените или модификациите кои не се изречно одобрени од страната која е одговорна за усогласеност, може да го поништи овластувањето на корисникот да ракува со опремата.

Канада:

Овој уред содржи предавател(и)/приемник(ци) изземени од добивање на лиценца што се во согласност Innovation, Science and Economic Development Canada's license-exempt RSS(s). Работењето е предмет на следните два услова:

- (1) Овој уред не може да предизвикува штетно попречување, и
- (2) Овој уред мора да прифати какво било попречување, вклучително и попречување што ќе предизвика несакано работење на уредот.

CAN ICES-003(B)/NMB-003(B)

IC Изјава за изложеност на радијација:

Оваа опрема е усогласена со ограничувањата за изложеност на радијација на Канада наведени за неконтролирани средини.

Овој предавател не смее да биде на исто место или да работи заедно со која било друга антена или предавател.

7 Заштитени трговски марки

Bluetooth

Bluetooth® логотипот и логоата се регистрирани заштитени трговски марки што ги поседува Bluetooth SIG, Inc. и какво било користење од MMD Hong Kong Holding Limited е според лиценца. Другите заштитени трговски марки и трговски имиња се тие на нивните соодветни сопственици.

Siri

Siri е заштитена трговска марка на Apple Inc., регистрирана во САД и други држави.

8 Често поставувани прашања

Моите Bluetooth слушалки не се вклучуваат.

Нивото на батерија е премногу ниско. Наполнете ги слушалките.

Не можам да ги спарам моите Bluetooth слушалки со мојот Bluetooth уред.

Bluetooth е деактивиран. Вклучете ја карактеристиката Bluetooth на вашиот Bluetooth уред и вклучете го Bluetooth уредот пред да ги вклучите слушалките.

Bluetooth уредот не може да ги најде слушалките.

- Слушалките можеби се поврзани со уредот со кој претходно биле спарени. Исклучете го поврзаниот уред или отстранете го надвор од опсег.
- Спарувањето можеби било ресетирано или слушалките претходно биле спарени со друг уред. Спарете ги повторно слушалките со Bluetooth уредот како што е опишано во упатството за користење. (види „Спарете ги слушалките со вашиот мобилен телефон“ на страница 6).

Моите Bluetooth слушалки се поврзани со Bluetooth мобилен телефон со овозможено стерео, но музиката е пуштена само на звучникот на мобилниот телефон.

Погледнете во упатството за користење на вашиот телефон. Изберете да слушате музика преку слушалките.

Квалитетот на аудиото е лош и се слуша звук на пукање.

- Bluetooth уредот е надвор од опсегот. Намалете го растојанието помеѓу вашите слушалки и Bluetooth уредот или отстранете ги препреките помеѓу нив.
- Наполнете ги вашите слушалки.

Квалитетот на аудиото е лош кога стримингот од мобилен телефон е многу бавен или стримингот воопшто не работи.

Уверете се дека вашиот мобилен телефон освен што поддржува (моно) HFP исто така поддржува A2DP и е BT4.0x (или повисоко) компатибилен (видете „Технички податоци“ на страница 11).

Можам да слушам но, не можам да ја контролирам музиката на мојот Bluetooth уред (на пример: пушти/паузирај/прескокни напред/назад).

Уверете се дека изворот на аудио на Bluetooth поддржува AVRCP (видете „Технички податоци“ на страница 11).

Јачината на звукот на слушалките е премногу ниска.

Некои Bluetooth уреди не можат да го поврзат нивото на звук со слушалките преку синхронизација на јачина на звук. Во тој случај, треба да ја прилагодите јачината на вашиот Bluetooth уред независно за да постигнете соодветно ниво на звук.

Не можам да ги поврзам слушалките со друг уред, што да правам?

- Осигурете се дека функцијата Bluetooth на уредот што бил претходно спарен е исклучена.
- Повторете ја постапката за спарување на вашиот втор уред (видете 'Спарете ги слушалките со вашиот мобилен телефон' на страница 6).

Редовно чистете ги слушалките.

- Користете чиста, влажна крпа за да ги исчистите слушалките - особено звучните водови и отворите на микрофонот - редовно и избегнувајте таложење на супстанции како што се пот или восок од уши.
- Ако остане пот или капки вода во звучните водови, отворите за воздух или отворите на микрофонот, нивото на звук привремено ќе се намали или целосно ќе прекине. Тоа не е неправилно работење. Користете мека, влажна крпа да ги исушите слушалките темелно. Или, отстранете ги горните делови на слушалките за уши, завртете ги звучните водови надолу и нежно притиснете ги слушалките околу пет пати на сува крпа или слично за да ја отстраните водата насобрана внатре.

- Осигурете се дека слушалките се потполно суви пред да ги полните и користите. Избегнувајте користење на алкохолни тампони или други супстанции за чистење.

Редовно полнете ги слушалките.

Ако слушалките не се користат долго време, батеријата што може да се полни ќе почне да го губи полнењето. За да го избегнете ова, полнете ја целосно батеријата барем еднаш на три месеци.

За дополнителна поддршка, посете ја www.philips.com/support.



2023 © MMD Hong Kong Holding Limited. Сите права се задржани. Спецификациите се предмет на промена без известување. Philips и Philips Shield Emblem се регистрирани заштитени трговски марки на Koninklijke Philips N.V. и ние ги користиме според лиценца. Овој производ е произведен од и се продава во надлежност на MMD Hong Kong Holding Limited или некоја од нивните подружници, и MMD Hong Kong Holding Limited е гарантор во однос на овој производ. Сите други имиња на компании и производи може да бидат заштитени трговски марки на нивните соодветни компании со кои се поврзани.

