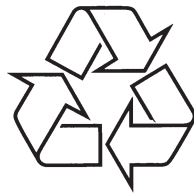


Užregistruokite savo įrenginį ir
gaukite visą reikiamą informaciją
www.philips.com/welcome

Streamium
MCi 298



Daugiau apie firmos "Philips" gaminius galite sužinoti
pasauliniame Interneto tinkle. Svetainės adresas:
<http://www.philips.com>

Naudojimosi instrukcijų knygelė

1 Svarbi informacija	5	6 Grojimas iš namų tinklo	23
Saugumas	5	Internetinių radijo stočių grojimas.....	23
Aplinkosaugos pastabos.....	6	Internetinių radijo stočių radimas.....	23
Perdirbimas.....	7	Mėgstamų stočių redagavimas.....	23
Pastaba apie Prekinius ženklus.....	8	Internetinio radijo valdymas internete	24
		Rankinis stočių pridėjimas internete.....	25
2 Jūsų MCi298.....	9	Transliavimas iš UPnP serverio	27
Pristatymas	9	Kompiuteriuose: Nustatykite muzikos viešinimą (sharing)	28
Ką rasite dėžėje	9	Biblioteka kompiuteryje arba NAS	28
Peržiūra	10	Transliavimas iš kompiuterio arba NAS	28
Vaidas iš priekio ir viršaus	10		
Vaidas iš galo.....	11	7 Grojimas iš USB įrenginio	30
Nuotolinio valdymo pultas.....	12	USB įrenginio prijungimas.....	30
Lietimui jautrus ekranas	13	Grojimas iš USB įrenginio	30
Pagrindinis meniu	14		
Teksto įvedimas nuotoliniu valdymo pultu	14	8 Muzikinių diskų grojimas	31
		Elementarios funkcijos	31
3 Paruošimas.....	16	Lietimui jautraus ekrano naudojimas.....	31
Įrenginio pastatymas	16		
Baterijų įdėjimas į nuotolinio valdymo pultą ..	16	9 FM radijo grojimas	33
		FM radijo stočių radimas	33
4 Įjungimas/išjungimas	17	Automatinis išsaugojimas	33
Maitinimo srovės prijungimas	17	Rankinis radijo stočių ieškojimas	33
Įjungimas/išjungimas	17	Nustatytų radijo stočių redagavimas	33
		FM radijo klausymasis	33
5 Nustatymai pirmojo naudojimo metu	18	RDS (Radijo Duomenų Sistema)	33
Prijungimas prie namų tinklo	18		
Bevielis prijungimas: Apsaugoto One-touch Wi-Fi nustatymas (WPS).....	19	10 Grojimas iš išorinio audio įrenginio	34
Bevielis prijungimas: Įveskite šifravimo kodą rankiniu būdu	20	Išorinio audio įrenginio prijungimas.....	34
Prijungimas naudojant laidą	21	Grojimas iš Išorinio audio įrenginio.....	34

11 Nustatymai	35
Garso nustatymai	35
Dinaminis žemų dažnių padidinimas	35
Ekvalaizeris.....	35
Išorinio audio įrenginio garsumo lygio nustatymas	35
Nepaprastas Erdvinis garsas	35
Rodymo nustatymai	35
Ryškusmas	35
Laikrodžio nustatymai	36
Žadintuvas.....	36
Data ir laikas.....	36
Tinklo nustatymai	37
Tinklo nustatymas	37
Vieta ir laiko zona	37
Kalba	38
Įrenginio informacija	38
Programinės įrangos atnaujinimų paieška.....	38
Programinės įrangos atnaujinimų paieška.....	38
Atnaujinimas naudojantis USB įrenginiu	38
Gamyklinių nustatymų atstatymas.....	38
12 MCi298 registravimas	39
Privalumai	39
MCi298 registravimas	39
Registravimas internetiniame puslapyje.....	39
Registravimas įrenginyje.....	39
MCi298 Išregistravimas	40
Registracijos informacijos patikrinimas.....	40
13 Priežiūra	41
Valymas.....	41
14 Techniniai duomenys	42
15 Problemų sprendimas	45

Negirdžiu garso arba garsas yra labai prastos kokybės. Ką man daryti?

- Spauskite **+ VOL -**, norėdami padidinti garsumo lygį.
- Spauskite **MUTE** mygtuką dar kartą, norėdami aktyvuoti garso išvestį.

Ar yra maksimalus signalo tarp bevielės paskirstymo dėžutės ir MCi298 atstumas, kurį viršijus ryšys suprastėja?

- Taip. Atviroje erdvėje signalo perdavimo atstumas yra 250m. Kad ir kaip būtų, namuose, kur yra kliūčių, kaip sienos ar durys, efektyvus signalo perdavimo atstumas yra 50-100m. Jeigu jums kyla problemų su signalo perdavimu, pabandykite perstatyti įrenginį į kitą vietą.

Aš negavau jokio registracijos elektroninio laiško iš Consumer@Philips.com

- Patikrinkite, ar įvestas elektroninio pašto adresas yra teisingas ir parašytas be klaidų.
- Patikrinkite, ar kompiuteris yra prijungtas prie Interneto.
- Interneto serveris gali būti per daug apkrautas, pabandykite vėliau.
- Patikrinkite, ar elektroninis laiškas nebuvo nukreiptas į reklaminių laiškų katalogą (spam).

Kaip man išvengti Wi-Fi trukdžių, kuriuos sukelia kiti įrenginiai, veikiantys tuo pačiu (2.4Ghz) dažniu, kaip telefonai ar bluetooth įrenginiai?

- Perkelkite MCi298 bent per 3m. nuo tokių įrenginių.
- Kurdami jungtį su kompiuteriu/namų tinklu naudokite WEP/WPA kodavimą.
- Pakeiskite trukdžius sukeliančių įrenginių veikimo kanalą.
- Pastatykite įrenginius skirtingos kryptimis, kad būtų sumažinti trukdžiai.

USB

USB lizdo tipas

Tipas A, Host

Tinkami formatai

FAT, FAT-32

Tinkama klasė

Tik MSC (nepalaiko MTP)

Skirtingų dalių tinkamumas

Nėra, skaitoma tik pirma dalis

Duomenų bazės palaikymas

Iki 1000 dainų

Ekranas/Laikrodis

Rezoliucija

320 x 240 taškų (QVGA), Spalvos TFT

Dydis

3.5 colio

Apšvietimas

Gali būti įjungtas/išjungtas ir pritemdytas

Lietimui jautrus ekranas

Taip

Laikrodžio / Datos rodymas

Taip

Automatinis laiko nustatymas internetu (NTP)

Taip

Išsijungimo laikmatis

Taip

Vidinis (mygtukų) paspaudimas

Taip

Kita

UPnP

DMP (Vietinis Teikimas, Vietinis Valdymas)

DLNA

Taip

Paviešintas (shared) valdiklis

Ne

Pastaba

- Techniniai duomenys ir išorinė išvaizda gali būti keičiama be išankstinio perspėjimo.

1. SVARBI INFORMACIJA

Saugumas

Informacija Europos vartotojams:

Atkreipkite dėmesį į šiuos saugumo simbolius



'Šauktuko' simbolis reiškia, kad reikia atkreipti dėmesį į atitinkamų funkcijų naudojimosi instrukcijas, kad būtų išvengta valdymo ir priežiūros problemų.

'Žaibo' simbolis reiškia, kad jūsų įrenginyje yra neizoliuotų dalių, kurios gali sukelti elektros iškrovą.

Norėdami sumažinti gaisro ar elektros iškrovos riziką, nepalikite šio įrenginio lietuje ar drėgmėje, ir ant įrenginio nestatykite objektų pripildytų vandens, tokių kaip vazos.

1. Perskaitykite šias instrukcijas.
2. Saugokite šias instrukcijas.
3. Atkreipkite dėmesį į visus įspėjimus.
4. Vadovaukitės visomis instrukcijomis.
5. Nenaudokite įrenginio šalia vandens.
6. Valykite įrenginį tik su sausa šluoste.
7. Neužblokuokite vėdinimosi angų. Statykite įrenginį pagal gamintojo instrukcijas.
8. Niekada nenuimkite įrenginį dengiančio viršaus.
9. Šį įrenginį naudokite tik vidaus patalpose. Prižiūrėkite, kad įrenginys nebūtų aptaškytas ir ant jo nelašėtų vanduo, saugokite nuo lietaus ir didelės drėgmės.
10. Nelaikykite įrenginio tiesioginiuose saulės spinduliuose, šalia atviros liepsnos ar karščio.

11. Nestatykite įrenginio šalia radiatorių, viryklių ir kitų elektrinių įrenginių (tame tarpe ir stiprintuvų).
12. Niekada ant šio įrenginio nestatykite kitų elektros prietaisų.
13. Niekada ant šio įrenginio nestatykite pavojingų objektų (tokių kaip objektai su skysčiais, degančios žvakės ir pan.).
14. Šio produkto komplekte gali būti pateikiamos baterijos. Prašome pasidomėti šiose instrukcijose aprašytomis baterijų saugumo ir išmetimo instrukcijomis.
15. Šiame įrenginyje gali būti švino ar gyvsidabrio. Su šių medžiagų išmetimu reikia elgtis pagal vietinius aplinkosaugos reikalavimus. Prašome pasidomėti šiose instrukcijose aprašytomis išmetimo instrukcijomis.

Atsargiai

- Kitoks nei čia aprašytas procesų atlikimas bei nustatymų reguliavimas gali sąlygoti pavojingą spinduliavimo atsiradimą arba sukelti kitokius nesaugius reiškinius.

Įspėjimas

- Niekada nenuimkite įrenginį dengiančio viršaus.
- Niekada nesudrėkinkite jokios šio įrenginio dalies.
- Niekada nestatykite šio įrenginio ant kitų elektros prietaisų.
- Nelaikykite įrenginio tiesioginiuose saulės spinduliuose, šalia liepsnos ar karščio.
- Niekada nežiūrėkite tiesiai į lazerio spindulį, sklindantį iš įrenginio.
- Įsitikinkite, kad visuomet galite lengvai pasiekti įrenginio maitinimo laidą, kištuką ar adapterį, ir taip atjungti maitinimą.
- Jei atjungimui naudojamas MAINS tipo maitinimo laidas arba jungiamasis prietaisas, toks prietaisas turėtų būti visada paruoštas ir pasiekiamas.

... SVARBI INFORMACIJA



Pastaba

- Jūsų įrenginio modelio ir serijos numeriai yra užrašyti įrenginio apatinėje arba galinėje dalyje.

Perkaitimo rizika! Niekada nestatykite šio aparato uždaroje ertmėje. Visada palikite apie dešimties centimetrų tarpus aplink aparatą, kad jis vėdintųsi. Įsitikinkite, kad ventilacijos angų nedengia užuolaidos ar kas kita.

Klausymosi saugumas



Klausykitės vidutiniu garsumu:

- Jeigu klausotės muzikos per ausines dideliu garsumu, jūs rizikuojate pažeisti savo klausą. Šis įrenginys gali groti tokiu dideliu garsumu, kuris gali sukelti klausos sutrikimus, net jeigu toks klausymasis truks trumpiau nei vieną minutę. Didelis įrenginio skleidžiamas garsas reikalingas žmonėms, kurie jau turi klausos sutrikimų.
- Garsas gali būti klaidinantis. Jeigu jūs klausotės muzikos dideliu garsumu, jūsų ausis prie to pripranta. Taigi po ilgo klausymosi jūsų ausis į didelį garsą gali reaguoti kaip į normalų, bet tai yra kenksminga jūsų klausai. Taigi visada klausykitės tik vidutiniu garsumu.

Kaip nustatyti saugų garsumo lygį:

- Nustatykite žemą garsumo lygį.
- Lėtai didinkite garsumą tol, kol jis taps vidutinis ir gerai girdimas.

Klausykite grotuvo ribotą laiką:

- Ilgas grotuvo klausymasis (net ir 'saugiu' garsumu), gali sukelti klausos sutrikimus.
- Klausydamiesi muzikos darykite atitinkamas pertraukas.

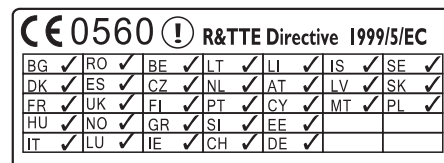
Kai naudojotės ausinėmis, vadovaukitės toliau nurodytomis taisyklėmis:

- Klausykitės vidutiniu garsumu, darykite pertraukas.
- Atsargiai didinkite garsumą, nes jūsų klausla 'pripranta'.
- Nesiklausykite tokiu garsumu, kad nebegirdėtumėte, kas vyksta aplink jus.
- Pavojingose situacijose būkite atsargūs arba laikinai nesinaudokite grotuvu.

Aplinkosaugos informacija



Šis produktas atitinka Europos Bendrijos nustatytus reikalavimus radijo trukdžiams.



Šis produktas atitinka 1995/5/EC direktyvos reikalavimą.

II Klasės įrangos simbolis:



Šis simbolis rodo, kad produktas turi dvigubos izoliacijos sistemą.

... TECHNINIAI DUOMENYS

Bevielis ryšys

Standartinis bevielis ryšys

802.11b/g

Bevielio ryšio apsauga

WEP (64 arba 128 bit),
WPA / WPA2 (8-63 simbolių)

Dažniai

2412 – 2462 MHz (CH1-CH11) (skirta /79, /37, /55, /97)

2412 – 2472 MHz (CH1-CH13) (skirta /12, /05)

Antena

1 x vidinė / 1 x išorinė, galimi įvairūs režimai

Apsaugotas bevielio ryšio nustatymas (WPS)

Taip (PBC + PIN)

Palaiko tinklo režimą

Infrastruktūra

Naudojantis laidu (LAN / Ethernet)

Naudojantis laidu, standartiškai

802.3 / 802.3 u

Greitis

10 / 100MBit/s

Režimas

Pusinis / pilnas duplex

Perėjimo radimas (Automatinis MDIX)

Taip



Pastaba

- Vienu metu naudotis laidiniu ir bevieliu jungimu negalima.

Internetinės paslaugos

Internetinis radijas

Mano Media

Atkodavimo galimybės (neįskaitant diskų grotuvo)

MP3

8 – 320kbps (CBR / VBR)

WMA

32 – 192kbps (CBR / VBR)

AAC (M4A)

16 – 320kbps (CBR / VBR)

PCM/ WAV

1x (1.4Mbps)

Grojarasčio palaikymas (neįskaitant diskų grotuvo)

*.m3u, *.wpl

Taip

FM Tiuneris

Dažniai

Nuo 87.50 iki 108.00MHz

Radio stočių

20

Garso išskirpimas

≥ 50dB

Tinklelis

50kHz

RDS

Taip, nėra RDS laikrodžio nustatymo

Antenos jungtis

IEC (75 Ohm)

Diskų grotuvas

Tinkami diskų formatai

CD, CD-R, CD-RW, MP3-CD, WMA-CD

Tinkami diskų dydžiai

8cm/ 12cm

Audio atkodavimas

MP3: 112 to 320kbps (Atrinkimo dažnis: 32, 44.1, 48kHz)

WMA: 48 to 192kbps (Atrinkimo dažnis: 44.1, 48kHz)

14. TECHNINIAI DUOMENYS

Bendrieji

AC Maitinimas (Pagrindinis įrenginys)

230V ±10%, 50Hz (skirta /12, /05 /79)

Išmatavimai

Pagrindinis įrenginys: 542.2 x 105.2 x 236.7 mm

Svoris (neto)

3.25 kg +/- 0.1 kg

Energijos suvartojimas

Aktyvus (įjungtas)

< 40W (pagal IEC60065)

(Aktyvus) Budėjimo režimas

< 15W

ECO (Pasyvus) Budėjimo režimas

< 1W

Audio įvestys

MP3 link įvestis

1 x 3.5 mm lizdas

Įvesties jautrumas

1.0V

Įvesties varža

> 10kΩ (Ohms)

Audio išvestys

Ausinės

1 x 3.5mm lizdas, 30 – 18000Hz, 16 – 150Ω (Ohms)

Garso iškraipymas (Ausinės)

įprastai 75dBA (IEC)

Trukdžiai (Ausinės)

< 0.10%

Audio stiprintuvus (Skaitmeninis)

Išvesties galia

2 x 10W (RMS) (= bendra galia 20W)

Dažniai

Nuo 50Hz iki 18000Hz (±3dB)

Garso iškraipymas

įprastai 72dBA

Garsiakalbiai

Galios

10W (RMS)

Varža

4Ω (Ohms)

Jautrumas

85dB/ 1m/ W

Išmatavimai

3 coliai

Dažniai

Nuo 110 iki 17000Hz

Garso funkcijos

DSC

Taip (Jazz, Rock, Flat, Pop)

Žemų/Aukštų dažnių kontrolė

+/- 6 pakopos

DBB

Taip (įjungta / išjungta)

Incredible Sound

Taip (įjungta / išjungta)

... SVARBI INFORMACIJA

Šis aparatas turi tokį žymėjimą:



Pakeitimai

Bet kokie produktui atlikti pakeitimai, kurie nėra patvirtinti gamintojo, gali panaikinti vartotojo teisę naudotis šiuo produktu.

Perdirbimas



Jūsų įrenginys sukurtas naudojant aukštos kokybės medžiagas ir komponentus, kurie gali būti perdirbami arba naudojami dar kartą.

Jeigu prie savo įrenginio matote nubraukto atliekų konteinerio paveikslėliuką, tai reiškia, kad įrenginys pagamintas pagal 2002/96/EC Europos direktyvą:



Niekuomet neišmeskite savo įrenginio kartu su įprastinėmis namų atliekoms šiukšlėmis. Prašome pasidomėti apie vietinę elektrinių ir elektroninių produktų išmetimą ir perdirbimą. Jeigu įrenginiu atsikratysite tinkamai, jūs padėsite apsaugoti gamtą ir žmogaus sveikatą nuo kenksmingų veiksnių, kurie gali atsirasti dėl netinkamo atsikratymo senais daiktais.

Informacija apie baterijų naudojimą:

! Įspėjimas

- Baterijų išsiliejimo rizika: Naudokite tik nurodyto tipo baterijas. Nenaudokite kartų naujų ir naudotų baterijų. Nenaudokite kartu skirtingų firmų baterijų. Teisingai atitaisykite poliškumą. Išimkite baterijas iš produktų, kurių neketinate naudoti ilgesnį laiką. Laikykite baterijas sausoje vietoje.
- Susižeidimo rizika: Liesdami išsiliejusias baterijas naudokites pirštinėmis. Laikykite baterijas vaikams ir namų augintiniams nepasiekiamoje vietoje.
- Baterijų sprogdimo rizika: Neleiskite, kad su baterijomis įvyktų trumpas jungimas. Nelaikykite baterijų prie karščio šaltinių. Nemeskite jų į ugnį. Nebandykite ardyti baterijų. Nebandykite įkrauti neįkraunamų baterijų.

Informacija apie baterijų išmetimą:

Baterijų negalima išmesti kartu su įprastinėmis namų atliekoms šiukšlėmis; tai numato Europos Direktyva 2006/66/EC direktyva.

Prašome susipažinti su vietine senų baterijų išmetimo tvarka. Tinkamai atsikratydami baterijomis padėsite apsaugoti gamtą ir žmogaus sveikatą nuo kenksmingų veiksnių, kurie gali atsirasti dėl netinkamo atsikratymo senomis baterijomis.

Pastaba apie Prekinis ženklus



Windows Media ir Windows logotipai yra registruoti prekiniai ženklai, priklausantys Microsoft Korporacijai Amerikoje ir/ arba kitose šalyse.



**Būkite atsakingi
Gerbkite autorines teises.**

Autorinėmis teisėmis apsaugotos medžiagos, tame tarpe kompiuterinių programų, failų, transliacijų, garso įrašų kopijavimas yra autorių teisių pažeidimas ir yra laikomas kriminaliniu nusikaltimu. Šio įrenginio tokiems tikslais naudoti negalima.

Šiame skyriuje sužinosite kaip prižiūrėti MCi298.

Valymas



Pastaba

- Venkite drėgmės ir apibraižymų.

1. Valykite MCi298 tik su sausa ir minkšta medžiagos skiautele.

MCI298 Išregistravimas

Registruojant įrenginį tinklapyje www.philips.com/welcome, vienam įrenginiui galėsite sukurti tik vieną vartotojo prieigą (pvz. MCI298). Kiekvienai prieigai galite sukurti eilę mėgstamų stočių ir rankiniu būdu pridėtų stočių.

Norėdami naudotis kita vartotojo prieiga registracijai, turėsite išregistruoti esamą.

Norint išregistruoti prieigą

1. Įrenginyje pasirinkite **[Settings] > [User registration] > [Unregister]**.
2. Patvirtinkite ir pradėkite vartotojo prieigos išregistravimą.



Patarimas

- Registruojant prieigą iš naujo, jūs galite atkurti Internetines radijo stotis, kurios buvo išsaugotos Philips Klube.

Registracijos informacijos patikrinimas

Galite patikrinti, ar tikrai užregistravote MCI298 ir kokia prieiga buvo naudota registracijai. Norėdami patikrinti informaciją, eikite į **[Settings] > [User registration] > [Registration status]**.

Sveikiname įsigijus šį nuostabų produktą ir sveiki atvykę į Philips! Norėdami pasinaudoti visais patogumais, kuriuos siūlo Philips, užregistruokite savo produktą, adresu www.philips.com/welcome.

Pristatymas

MCI298 gali:

- Būti prijungtas prie veikiančio namų tinklo, kurį sudaro kompiuteriai ir UPnP įrenginiai;
- Būti prijungtas prie veikiančios namų audio sistemos ir nešiojamų media grotuvų;
- Būti prijungtas prie USB įrenginio.

Su šiomis jungtimis jūs galite:

- Groti internetines radijo stotis, naudojantis internetu;
- Groti muziką, kuri yra patalpinta kompiuteryje/UPnP įrenginyje;
- Groti muziką, kuri yra patalpinta USB įrenginyje, per **MCI298** garsiakalbius;
- Groti muzikinius diskus;
- Groti muziką iš audio sistemos/nešiojamo media grotuvo, per **MCI298** garsiakalbius.

MCI298 diskų grotuvas palaiko šiuos diskų/failų formatus:



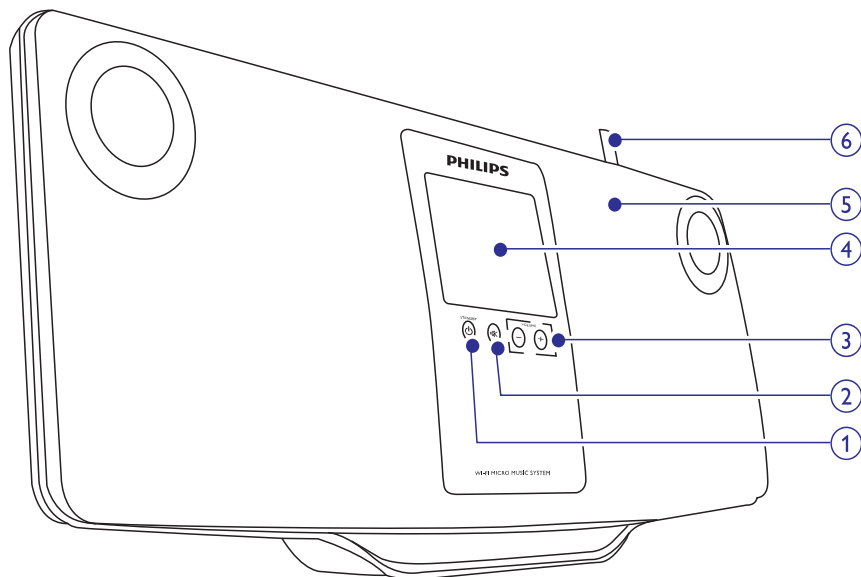
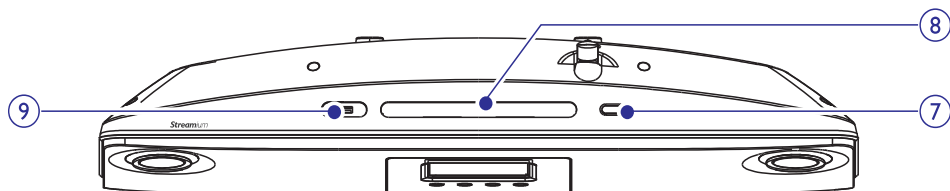
Ką rasite dėžėje

Patikrinkite ir pažiūrėkite ar šie elementai yra dėžutėje:

- Pagrindinis įrenginys
- Nuotolinio valdymo pultas su baterijomis
- AC-DC maitinimo laidas
- Programinės įrangos diskas
- Greitos Pradžios Gidas
- Tvirtinimo įranga/Tvirtinimo instrukcijas

Peržiūra

Vaizdas iš priekio ir viršaus



1.

- Paspauskite, norėdami įjungti įrenginį;
- Paspauskite, norėdami išjungti, perjungti į aktyvų budėjimo režimą; arba spauskite ir nuspaudę palaikykite, norėdami perjungti į Eko budėjimo režimą.
- Išėiti iš Demonstracinio režimo.

2.

- Užtildyti/sugrąžinti garsą.

3. - VOLUME +

- Padidinti/sumažinti garsumo lygį.

4. LCD lietimui jautrus ekranas

5. Garsiakalbiai

6. Wi-Fi antena

7.

- Atidaryti arba uždaryti diskų skyrelį.

8. Diskų skyrelis

9.

- USB lizdas, kuris yra skirtas USB įrenginiui

12. MCI298 REGISTRAVIMAS

Privalumai

Užregistruodami MCI298 tinklapyje www.philips.com/welcome, jūs galėsite

- Valdyti savo mėgstamas radijo stotis;
- Gauti Streamium naujienas.

Pastaba

- MCI298 registracijai reikalingas veikiantis elektroninis paštas.

MCI298 registravimas

Registruojant MCI298 tinklapyje www.philips.com/welcome naudokite veikiantį elektroninį pašta.

Registraciją galite baigti tinklapyje www.philips.com/welcome. Arba, naudokitės elektroninio pašto adresu, norėdami užregistruoti savo įrenginį, tuomet pabaikite registraciją tinklapyje, kuris bus nurodytas jums atsiųstame elektroniniame laiške.

Registravimas internetiniame puslapyje

Norėdami užregistruoti MCI298 tiesiogiai www.philips.com/welcome tinklapyje, jūs turėsite užpildyti tokia informaciją:

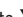
- Veikiantį elektroninio pašto adresą;
- Produkto modelio numerį;
- Produkto registracijos identifikacinį kodą.

Norėdami gauti produkto modelio numerį

- Pažiūrėkite įrenginio įpakavimo dėžutę arba produkto etiketę. Modelio numerį galite visuomet rasti ant įpakavimo dėžutės arba produkto etiketės. (pvz. MCI298).



Norėdami gauti produkto registracijos identifikacinį kodą

- Įrenginyje, eikite į **[Settings]** > **[Information]**. Pakartotinai spauskite , norėdami surasti **[Product Registration ID]** (Produkto registracijos kodą).

Registravimas įrenginyje

Norėdami užregistruoti įrenginį, naudokitės elektroniniu adresu, tuomet baikite registraciją naudodamiesi nuoroda, kurią atsiuntėme elektroniniu paštu.

1. Įsitinkinkite, kad MCI298 yra prijungtas prie Interneto.
2. Norėdami užregistruoti įrenginį tinklapyje www.philips.com/welcome,
 - Įrenginyje pasirinkite **[Settings]** > **[User registration]** > **[Register now]** > **[Register on the device]**;
 - Kaip ir bus prašoma, įveskite veikiantį elektroninio pašto adresą.
 - ↳ Jūs gausite elektroninį laišką iš Consumer@Philips.com.
 - Pasinaudokite elektroniniame laiške atsiųsta nuoroda, norėdami baigti registraciją.

Patarimas

- Norėdami pasinaudoti Philips teikiamomis paslaugomis Internetu, naudokitės nuoroda ir slaptažodžiu, kurį atsiuntėme elektroniniame laiške.

Kalba

Po nustatymų pirmojo naudojimo metu, jūs galite pakeisti kalbą, nuėję į **[Settings]** > **[Language]**.

Įrenginio informacija

Iš Pagrindinio meniu, eikite į **[Settings]** > **[Information]**. Galite sužinoti daugiau informacijos apie MCI298, įskaitant modelio numerį, pavadinimą, kuris bus rodomas UPnP serveryje/programoje, produkto registracijos numerį, programinės įrangos versiją ir tinklo nustatymus.

Programinės įrangos atnaujinimų paieška

Su **MCI298** jūs galite patikrinti ar nėra programinės įrangos atnaujinimų. Po to, kai sutinkate su taisyklės ir sąlygomis, programinės įrangos atsisiuntimas ir atnaujinimas bus pradėtas automatiškai.

1. Įsitikinkite, kad **MCI298** yra prijungtas prie Interneto.
2. Pagrindiniame meniu eikite į **[Settings]** > **[Check for software upgrades]**.

Programinės įrangos atnaujinimų paieška

Atnaujinimas Internetu

Su MCI298 jūs galite atnaujinti programinę įrangą Internetu.

1. Įsitikinkite, kad MCI298 yra prijungtas prie Interneto.
2. Pagrindiniame meniu eikite į **[Settings]** > **[Check for software upgrades]**.
 - ↳ Po to, kai sutinkate su taisyklėmis ir sąlygomis, programinės įrangos atsisiuntimas ir atnaujinimas bus pradėtas automatiškai.

Atnaujinimas naudojantis USB įrenginiu

Atnaujinimas naudojantis USB įrenginiu

Su MCI298 jūs galite atnaujinti programinę įrangą naudojantis USB įrenginiu.

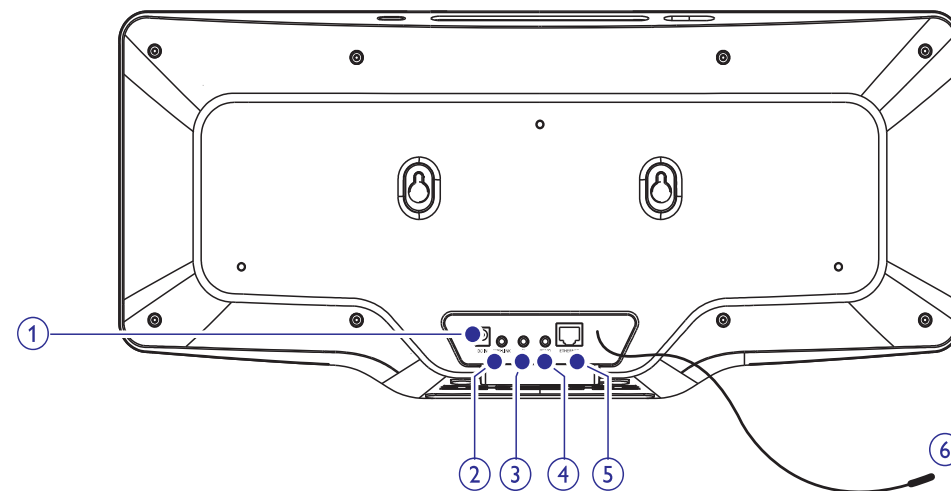
1. Atsisiųskite programinės įrangos atnaujinimus į savo kompiuterį, tuomet išsaugokite atnaujinimus savo USB įrenginyje.
 - Norėdami patikrinti savo įrenginio programinės įrangos versiją, eikite į **[Settings]** > **[Information]**.
2. Tinkamai prijunkite savo USB įrenginį prie MCI298 (žiūrėkite 'USB įrenginio prijungimas', 30 puslapyje).
3. Įrenginyje pasirinkite **[Settings]** > **[Upgrade from USB]**.

Gamyklinių nustatymų atstatymas

Galite atstatyti MCI298 gamyklinius nustatymus. Gamykliniai nustatymai yra atstatomi, o jūsų atlikti nustatymai panaikinami, įskaitant tinklo, garso, ekrano, laikrodžio, žadintuvo ir kalbos nustatymus.

1. Eikite į **[Settings]** > **[Restore factory settings]**.
2. Pasirinkite **[YES]**.
 - ↳ Įrenginys išjungiamas.
 - ↳ Įrenginys vėl įjungiamas automatiškai, kai gamykliniai nustatymai yra atstatomi.
 - ↳ Atlikite nustatymus kaip pirmojo naudojimo metu.

Vaizdas iš galo



1. ~ DC IN

- Maitinimo laidui

2. MP3-LINK

- 3.5 mm audio įvesties lizdas, kuris yra skirtas norint prijungti nešiojamą media grotuvą ir garsą girdėti per MCI298 garsiakalbius.

3. 🎧

- 3.5mm ausinių lizdas

4. DEMO

- Tik platintojų naudojimui

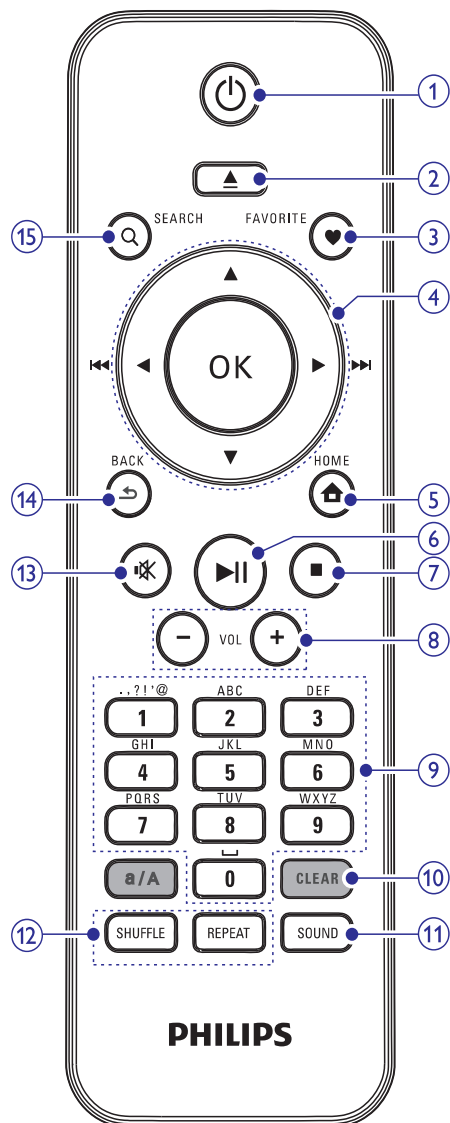
5. ETHERNET

- Lizdas, skirtas interneto laidui, kuris sujungia MCI298 ir namų tinklą, jeigu jūs norite laidu prijungto namų tinklo.

6. FM antena

- Pridėtai FM antenai

Nuotolinio valdymo pultas



- Paspauskite, norėdami įjungti įrenginį;
 - Paspauskite, norėdami išjungti, perjungti į aktyvų budėjimo režimą; arba spauskite ir nuspauždę palaikykite, norėdami perjungti į Eko budėjimo režimą.
 - Išėiti iš Demonstracinio režimo.

- Atidaryti arba uždaryti diskų skyrelį.
- 3. FAVORITE**

 - **[Internet Radio]** režime: Pridėti grojamą stotį prie Mėgstamų Stotčių.
 - **[FM radio]** režime: Grojimo lange, paspauskite, norėdami pridėti grojamą stotį prie **[Presets]**.

- Naršymo mygtukai
 - Spauskite, norėdami naršyti meniu.

▲ / ▼

 - **DISC** režime: Pasirinkite albumą (MP3/WMA diskams).

◀ / ▶

 - Paieškos mygtukai grojimo lange
 - **[Media Library]/[USB]/[DISC]** režime: Spauskite, norėdami pereiti prie buvusio/sekančio takelio.
 - **[FM radio]** režime: Spauskite ir nuspauždę laikykite, norėdami pradėti sekančios stoties paiešką; Spauskite pakartotinai, norėdami ieškoti stoties.

- OK**
- Pasirinkimo patvirtinimas.

- ◀◀ / ▶▶
- Paieškos mygtukai grojimo meniu
 - **[Media Library]/[USB]/[DISC]** režime: spauskite, norėdami pereiti prie buvusio/sekančio takelio.

- **HOME**: Sugrįžti į Pagrindinį meniu.

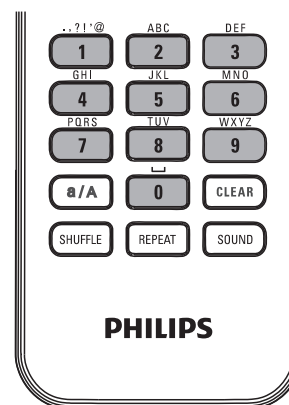
- Pradėti/laikina sustabdyti/sugrįžti į grojimą.
 - **[Media Library]/[USB]/[DISC]** režime: Pradėti viso failo katalogo grojimą (SuperPlay™).

✱ Patarimas

- Jeigu jūs pasirinkote gyvenamąją vietą ir laiko zoną, tuomet įrenginys nustatys laiką automatiškai.
- Norėdami patikrinti ir pakeisti nustatytą gyvenamąją vietą ir laiko zoną, eikite į **[Settings] > [Location and time zone]**.

Nustatymas rankiniu būdu

1. Įjunkite įrenginį, jeigu būtina.
2. Pagrindiniame meniu pasirinkite **[Settings] > [Clock settings] > [Date and time]**.
3. Nuėję į **[Date and time]**, pasirinkite **[Current date and time] > [Manual]**.
4. Norėdami įvesti datą ir laiką,
 - Spauskite ◀ arba ▶, norėdami pasirinkti įvedimo vietą;
 - Įveskite norimus skaitmenis, spausdami skaitmenius mygtukus;
 - Spauskite **OK**, norėdami patvirtinti.
 - Taip pat galite pakartotinai spausti ▲ arba ▼, arba spausti ir nuspaužus laikyti ▲ arba ▼, kol pasirodys norimas skaitmuo.



Datos/laiko formato nustatymas

Pasirinkite kaip bus rodoma data ir laikas.

1. Sekite 1-2 žingsneliu, skiltyje 'Nustatymas rankiniu būdu'.
2. Nuėję į **[Date and time]**, pasirinkite **[Time format]** arba **[Date format]**, norėdami pasirinkti nustatymus.

Tinklo nustatymai

Tinklo nustatymas

Po nustatymų pirmojo įrenginio naudojimo metu, galite pakeisti MCI298 jungties prie namų tinklo būdą:

- Perjunkite tarp skirtingų jungimo būdų (bevielės arba naudojantis laidu, automatinis arba nustatomas rankiniu būdu);
- Perjunkite tarp skirtingų paskirstymo dėžučių. Norėdami tai padaryti, sekite šiomis instrukcijomis:

1. Pagrindiniame meniu, eikite į **[Settings] > [Network settings] > [Setup network]**.
2. Prijunkite MCI298 taip pat, kaip tai darėte nustatydami įrenginį pirmojo naudojimo metu (žiūrėkite 'Prijungimas prie namų tinklo', 18 puslapyje).

Vieta ir laiko zona

Po nustatymų pirmojo naudojimo metu, galite pakeisti pasirinktą vietą ir laiko zoną, jeigu persikėlėte į kitą vietą ir laiko zoną.

Pagal pasirinktą vietą ir laiko zoną, MCI298 gali

- Su interneto pagalba, automatiškai nustatyti laikrodį (žiūrėkite 'Data ir laikas', 36 puslapyje);
- Automatiškai įkelti Internetines radijo stotis.

Laikrodžio nustatymai

Žadintuvus

Žadintuvo nustatymas

1. Įsitinkinkite, kad jūs nustatėte laikrodį (žiūrėkite 'Data ir laikas', 36 puslapyje).
2. Pagrindiniame meniu, eikite į **[Settings]** > **[Clock settings]** > **[Alarm]**.
3. Norėdami nustatyti žadintuvo laiką,
 - Spauskite ir nuspaudę palaikykite ▲ / ▼, arba pakartotinai spauskite ▲ / ▼, kol pasieksite norimus skaitmenis. Spauskite ◀ / ▶, norėdami pasirinkti įvedimo vietą. Spauskite **OK**, norėdami patvirtinti.
 - Arba, įveskite norimus skaitmenis, spausdami skaitinius mygtukus.
 ↳ Ekrane pasirodo ▲ ikonėlė.

Žadintuvo naudojimas

Nustatytu laiku žadintuvus pradės skambėti.

☰ Pastaba

- Žadintuvus skambės net tuomet, jeigu MCI298 yra perjungtas į aktyvų budėjimo režimą arba Eko budėjimo režimą.
- MCI298 garsas yra grąžinamas, jeigu jis buvo užtildytas.
- Žadintuvus skambės didesniu garsu, jeigu garsumo lygis yra mažesnis nei minimalus.

Žadintuvo snaudimas

- Spauskite bet kokį mygtuką įrenginyje arba nuotolinio valdymo pulte (išskyrus garsumo mygtukus).
- ↳ Žadintuvus skambės dar kartą po 15 minučių. Žadintuvo ikonėlė bus rodoma.

Žadintuvo sustabdymas

- Spauskite ir nuspaudę laikykite ✖ arba ⏻.
- ↳ Žadintuvus sustabdomas. Žadintuvo ikonėlė pradingsta.
- ↳ Žadintuvus vėl skambės sekančią dieną.

Žadintuvo išjungimas

- Eikite į **[Settings]** > **[Clock settings]** > **[Alarm]**. Pasirinkite **[Alarm off]** ir spauskite **OK**.

Data ir laikas

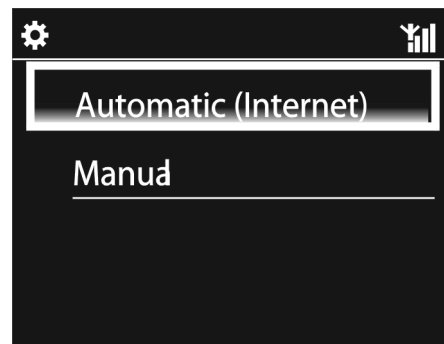
Data ir laikas gali būti nustatyti automatiškai arba rankiniu būdu.

Automatinis nustatymas

Automatiniam laiko nustatymui naudokitės Internetu arba signalu iš RDS radijo.

Naudojantis Internetu

1. Įjunkite įrenginį, jeigu būtina.
 - Įsitinkinkite, kad įrenginys yra prijungtas prie namų tinklo arba interneto.
2. Pagrindiniame meniu pasirinkite **[Settings]** > **[Clock settings]** > **[Date and time]**.
3. Nuėję į **[Date and time]**, pasirinkite **[Current date and time]** > **[Automatic (Internet)]**.
 - ↳ Įrenginys automatiškai nustatins laiką Internetu.
 - ↳ Kai nustatymas bus atliktas, pasirodys žinutė.



7. ■

- Sustabdyti grojimą;
- **DISC** režime: Ištrinti programą.

8. + VOL

- Padidinti/sumažinti garsumo lygį

9. Raidžių/skaičių mygtukai

- Teksto įvedimui

10. CLEAR

- Spauskite, norėdami ištrinti paskutinįjį įrašą;
- Spauskite ir nuspaudę palaikykite, norėdami ištrinti visus įrašus.

a/A

- Spauskite, norėdami perjungti tarp mažųjų ir didžiųjų raidžių rašymo;
- **FM RADIO** režime, spauskite nustatytų radijo stočių sąrašą, norėdami pradėti redaguoti stoties pavadinimą.

11. SOUND

- Garso nustatymų pasirinkimas.

12. REPEAT

- Pakartotinio grojimo nustatymų pasirinkimas.

SHUFFLE

- Įjungti/išjungti grojimą atsitiktine tvarka.

13. ✖

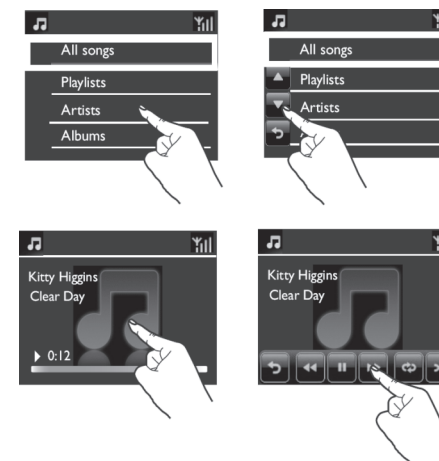
- Užtildyti/sugrąžinti garsą.

14. ↶

- **BACK**: Sugrįžti į buvusį meniu.

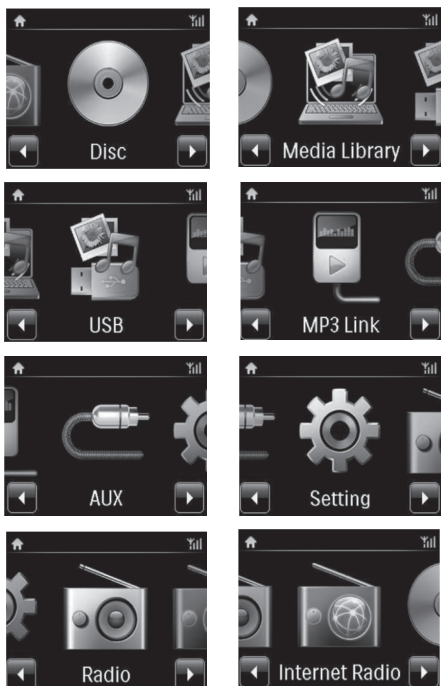
Lietimui jautrus ekranas

MCI298 įrenginyje yra įmontuotas lietimui jautrus ekranas.



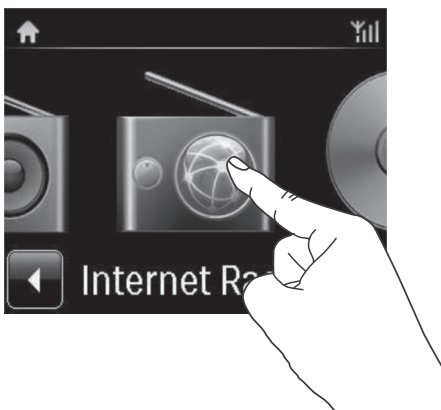
- Jeigu reikia, galite paliesti ekraną, kad būtų parodyti funkciniai mygtukai;
- Palieskite mygtukus, norėdami, kad būtų atliktos atitinkamos funkcijos;
- Palieskite vieną iš galimų pasirinkčių, norėdami ją pasirinkti.

Pagrindinis meniu



J Pagrindinį meniu pateksite po to, kai pirmasis MCI298 nustatymas bus baigtas.

Norėdami pasirinkti muzikos šaltinį arba patekti į [Settings] (nustatymų) meniu



- Pagrindiniame meniu spauskite ◀/▶, norėdami naršyti po meniu. Spauskite atitinkamą ikonėlę, kad atliktumėte pasirinkimą.



- Arba spauskite ◀/▶ / OK, nuotolinio valdymo pulte, norėdami pasirinkti norimą šaltinį.

Norėdami pereiti į buvusį meniu

- Spauskite ↶ BACK.

Norėdami grįžti į Pagrindinį meniu

- Spauskite 🏠 HOME.



Teksto įvedimas nuotoliniu valdymo pultu

Norėdami įvesti tekstą ir simbolius, spauskite atitinkamus raidinius/skaitinius mygtukus nuotolinio valdymo pulte.

- Norėdami įvesti raides/skaičius/simbolius, trumpai ir pakartotinai spauskite atitinkamus raidinius/skaitinius mygtukus.

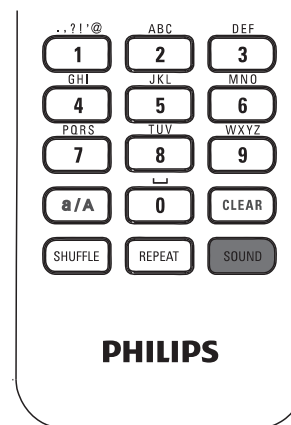
Garso nustatymai

Su MCI298 jūs galite naudoti skirtingus nustatymus [Settings] > [Sound settings].

1. Pagrindiniame meniu, eikite į [Settings] > [Sound settings].
2. Pasirinkite nustatymą. Spauskite OK, norėdami įjungti arba išjungti nustatymą.
 - Arba, pažymėkite/atžymėkite nustatymo pasirinkimą tam skirtame laukelyje.

Arba,

Nuotoliniame valdymo pulte spauskite SOUND, norėdami patekti į garso nustatymų meniu.



Dinaminis žemų dažnių padidinimas

[Dynamic Bass Boost] elektroniniu būdu padidina žemuosius tonus.

Įjunkite arba išjunkite [Dynamic Bass Boost] nuėję į [Settings] > [Sound settings].

Ekvalaizeris

[Equalizer] parenka iš anksto nustatytus garso nustatymus skirtingiems muzikos stiliams.

Nuėję į [Settings] > [Sound settings] > [Equalizer], pasirinkite ekvalaizerio nustatymus: [Rock], [Pop], [Jazz].

Išorinio audio įrenginio garsumo lygio nustatymas

Su MCI298 [MP3 link volume] funkcija, jūs galite nustatyti prijungto nešiojamo media grotuvo garsumo lygį.

- Nuėję į [Settings] > [Sound settings] > [MP3 link volume], pasirinkite norimą garsumo lygį.

Nepaprastas Erdvinis garsas

Nepaprasto Erdvinio garso funkcija leidžia jums patirti neapsakomai tikroviško garso pojūtį, tai yra plataus ir gilaus spektro garsas, kurį galite išgauti be papildomų kolonėlių.

- Nuėję į [Settings] > [Sound settings] > [Incredible Surround], galite jį įjungti arba išjungti.

Rodymo nustatymai

Ryškusumas

Su MCI298 jūs galite reguliuoti ekrano ryškumą. Pagal jūsų norus, ekranas gali būti pritemdomas, paryškintas arba išjungiamas, kai MCI298 yra įjungtas arba perjungtas į aktyvų budėjimo režimą.

- Nuėję į [Settings] > [Display settings] > [Brightness when on] arba [Brightness when standby], pasirinkite norimą nustatymą ir spauskite OK.

10. GROJIMAS IŠ IŠORINIO AUDIO ĮRENGINIO

Su **MCi298** galite klausytis muzikos iš išorinio audio įrenginio (pvz. nešiojamo media grotuvo, kitos audio sistemos) per **MCi298** garsiakalbius.

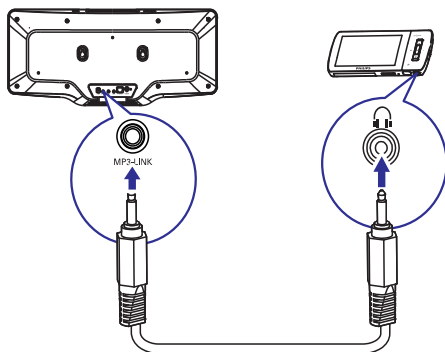
Išorinio audio įrenginio prijungimas

Išorinio audio įrenginio galite klausytis naudojantis **MCi298** garsiakalbiais. Norėdami tai padaryti, atlikite nurodytus sujungimus, tuomet pasirinkite **MCi298** [MP3 link] režimą.

Norėdami groti iš nešiojamojo media grotuvo per 3.5 mm ausinių lizdą

Prijunkite ausinių laidą (nepridėtas) prie:

- **MP3-LINK** lizdo, esančio šiame įrenginyje, ir
- 3.5 mm ausinių lizdo, esančio nešiojamame media grotuve.



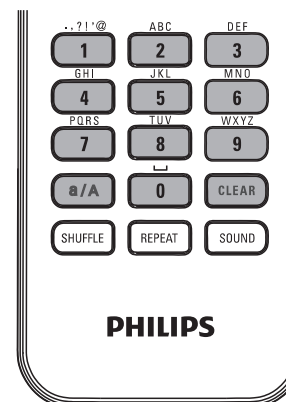
Grojimas iš Išorinio audio įrenginio

1. Įsitikinkite, kad nešiojamas grotuvas prie MCi298 yra prijungtas tinkamai.
2. Įrenginyje, pasirinkite [MP3 link] režimą.
 - Pagrindiniame meniu paspauskite [MP3 link].
3. Išoriniame audio įrenginyje pradėkite muzikos grojimą.
 - Muzikos grojimui galite naudoti skirtingus MCi298 garso nustatymus (žiūrėkite 'Garso nustatymai').

... JŪSŲ MCI298

	English abc... ABC...
1	1.,?!'@- _:/#S%& ())*+<=>[N]^{} ~
2	abc2 ABC2
3	def3 DEF3
4	ghi4 GHI4
5	jkl5 JKL5
6	mno6 MNO6
7	pqrs7 PQRS7
8	tuv8 TUV8
9	wxyz9 WXYZ9
0	_0 _0

- Norėdami įvesti simbolius, pakartotinai spauskite '1'.
- Norėdami įvesti tarpą, spauskite '0'.
- Norėdami perjungti tarp mažųjų ir didžiųjų raidžių, spauskite 'a/A'.
- Norėdami ištrinti simbolį, spauskite 'CLEAR'.
- Norėdami ištrinti visus įrašus, spauskite ir nuspaudę palaikykite 'CLEAR'.



	Русский абв... АБВ...
1	1.,?!'@- _:/#S%& ())*+<=>[N]^{} ~
абв2abc	АБВГ2АВС
дежз3def	ДЕЖЗ3ДЕФ
ийкл4ghi	ИЙКЛ4ГHI
mnop5jkl	МНОП5JKL
рсту6mno	РСТУ6MNO
фхцч7pqrs	ФХЦЧ7PQRS
шщъы8tuv	ШЩЪЫ8TUV
ьэюя9wxyz	ЬЭЮЯ9WXYZ
_0	_0

	Other Languages abc... ABC...
1.,?!'@- _:/#S%& ())*+<=>[N]^{} ~	1.,?!'@- _:/#S%& ())*+<=>[N]^{} ~
abc2àáááááæ	ABC2ÀÀÀÀÀÀÆ
def3èéééè	DEF3ÈÈÈÈÈ
ghi4ìíììì	GHI4ÌÌÌÌÌ
jkl5	JKL5
mno6ñóóóóóø	MNO6ÑÓÓÓÓÓØ
pqrs7ß	PQRS7ß
tuv8úúúúú	TUV8ÚÚÚÚÚ
wxyz9	WXYZ9
_0	_0

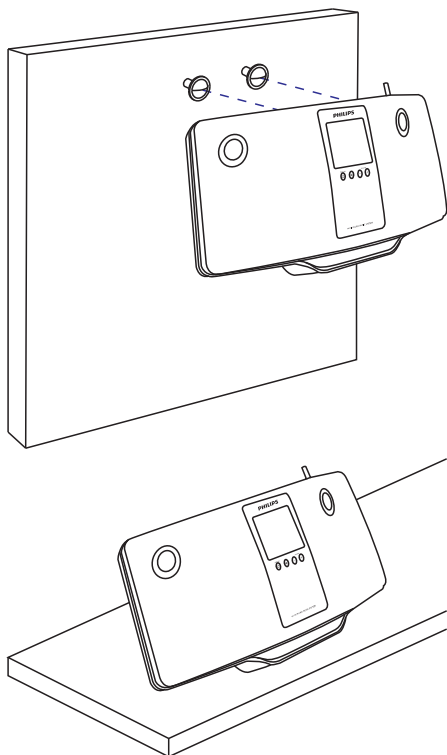
✳ Patarimas

- Kitoms nei Anglų kalboms, raidiniai/skaitiniai mygtukai gali skirtis.

3. PARUOŠIMAS

Įrenginio pastatymas

MCi298 galite montuoti prie sienos, arba padėti ant lygaus paviršiaus.



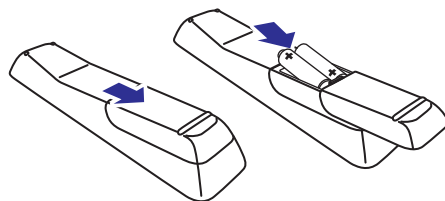
Norėdami įrenginį montuoti prie sienos, remkitės atskiromis instrukcijomis, kurios yra pridėtos šioje pakuotėje.

Baterijų įdėjimas į nuotolinio valdymo pultą

! Atsargiai

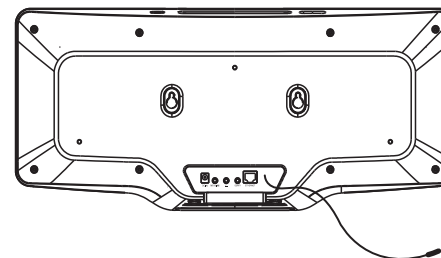
- Sprogimo rizika! Baterijas laikykite atokiau nuo karščio, saulės spindulių ar ugnies. Niekuomet neišmeskite baterijų į ugnį.
- Sumažėjusio baterijų darbo laiko rizika! Niekuomet nesumaišykite skirtingų rūšių ar tipų baterijų.
- Rizika sugadinti produktą! Jeigu nuotolinio valdymo pultas yra nenaudojamas ilgą laiko tarpą, išimkite baterijas.

- 1) Atidarykite baterijų skyrelį.
- 2) Įdėkite 2 AAA R03 baterijas, teisingai atitaikę polius (+/-), kaip pažymėta.
- 3) Uždarykite baterijų skyrelį.



9. FM RADIO GROJIMAS

FM radijo stočių radimas



☰ Pastaba

- Norėdami gauti optimalų signalą, pilnai išskleiskite anteną ir sureguliuokite jos padėtį.

Automatinis išsaugojimas

1. Įrenginio Pagrindiniame meniu spauskite [FM radio].
 - Arba, Pagrindiniame meniu spauskite ◀ / ▶ ir OK, nuotolinio valdymo pulte.
2. Būdami [FM radio], pasirinkite [Auto store].
 - ↳ MCi298 automatiškai pradės ieškoti radijo stočių.
 - ↳ Prasideda radijo grojimas, o po automatinės stočių paieškos išsaugoma 20 radijo stočių.
 - ↳ Išsaugotos radijo stotys išrikiuojamos pagal signalo stiprumą.
3. Norėdami pasirinkti išsaugotą stotį, eikite į [Presets].

Rankinis radijo stočių ieškojimas

1. Būdami [FM radio], pasirinkite [Manual tuning].
2. Paspauskite ir nuspaudę laikykite ◀ / ▶, norėdami pradėti automatinę radijo stoties paiešką.
 - ↳ Jūs rasite sekančią radijo stotį, kuri transliuojama pakankamai stipriu signalu.
3. Pakartotinai spauskite ◀ / ▶, norėdami ieškoti radijo stoties rankiniu būdu.

Nustatytų radijo stočių redagavimas

Stoties informacijos redagavimas

1. Būdami FM RADIO režime, radijo grojimo lange spauskite FAVORITE.
2. Išsaugotų radijo stočių sąrašą,
 - Pasirinkite radijo stotį, kurią norite redaguoti;
 - Spauskite a/A, norėdami pradėti redagavimą;
 - Spauskite ◀ / ▶, norėdami pasirinkti teksto pakeitimo vietą; pakartotinai spauskite ▲ / ▼, norėdami pasirinkti norimas raides.
3. Spauskite OK, norėdami patvirtinti. Spauskite BACK, norėdami panaikinti atliktus pakeitimus.

FM radijo klausymasis

1. Įrenginio Pagrindiniame meniu spauskite [FM radio].
2. Pasirinkite norimą stotį (žiūrėkite 'FM radijo stočių radimas', 33 puslapyje).
 - Norėdami pasirinkti jau išsaugotą radijo stotį: Grojimo metu spauskite FAVORITE.
3. Norėdami užtildyti/grąžinti radijo stoties garsą
 - Spauskite ✖.

RDS (Radijo Duomenų Sistema)

RDS (Radijo Duomenų Sistema) yra paslauga, kuri leidžia FM radijo stotims rodyti papildomą informaciją.

Kai klausotės RDS radijo stočių, tokią informaciją galite matyti ekrane:

- Stoties pavadinimą;
- Besikeičiantį tekstą (RDS tekstą), jeigu įmanoma.

... MUZIKINIŲ DISKŲ GROJIMAS

Naudokitės lietimui jautriu ekranu disko grojimo metu



Disko grojimo meniu,

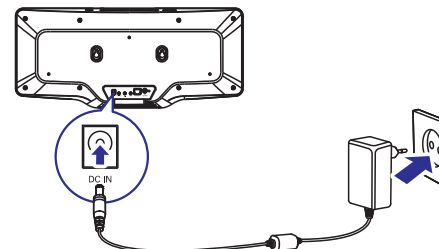
- Spauskite ant ekrano, norėdami, kad būtų rodomi funkcijų mygtukai;
- Pasirinkite norimas grojimo pasirinktis, spausdami atitinkamus mygtukus:
 - || / ►**: Spauskite, norėdami laikinai stabdyti arba groti dainą;
 - ◀◀ / ▶▶**: Spauskite, norėdami pasirinkti buvusią/sekančią dainą;
 - ≡**: Spauskite, norėdami groti visas dainas esamame kataloge atsitiktine tvarka;
 - ◀◀ ▶▶**: Spauskite, norėdami groti visas dainas esamame kataloge pakartotinai;
 - ↶**: Spauskite, norėdami sugrįžti į buvusį meniu.

4. ĮJUNGIMAS/IŠJUNGIMAS

Maitinimo srovės prijungimas

! Įspėjimas

- Rizika sugadinti produktą! Įsitikinkite, kad maitinimo įtampa atitinka įtampą, nurodytą produkto gale arba apačioje.



- Prijunkite **MCi298** prie maitinimo šaltinio.

☰ Pastaba

- Šio įrenginio informacinę lentelę galite rasti šio įrenginio gale arba apačioje.

Įjungimas/išjungimas

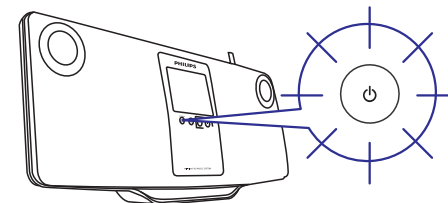
1. Spauskite **⏻**, norėdami įjungti įrenginį.
2. Norėdami išjungti įrenginį,
 - Spauskite **⏻**, norėdami perjungti įrenginį į aktyvų budėjimo režimą.
 - Arba, spauskite ir nuspaudę palaikykite **⏻**, norėdami perjungti įrenginį į Eko budėjimo režimą (energiją taupantis režimas).

Aktyvus budėjimo režimas

Kai įrenginys yra aktyviame budėjimo režime, kai kurios **MCi298** funkcijos išliks įprastoje veikimo būsenoje, pvz., Wi-Fi jungtis, laikrodžio rodymas. Be to, kai **MCi298** yra aktyviame budėjimo režime, jūs nesunkiai galėsite perjungti įrenginį į įprasto veikimo režimą.

Aktyviame budėjimo režime,

- Srovės indikatorius degs raudonai;
 - Jeigu jūs nustatėte laikrodį, jis bus rodomas.



O įrenginys išliks prisijungęs prie Wi-Fi/laidu prijungto interneto tinklo.

Automatinis aktyvus budėjimo režimas

Jeigu **MCi298** bus nenaudojamas 10 minučių, **MCi298** gali automatiškai persijungti į aktyvų budėjimo režimą.

Eko budėjimo režimas

Eko budėjimo režimas yra energiją taupantis režimas. Eko budėjimo režime, visos pagrindinės funkcijos yra perjungiamos į mažai energijos eikvojančią būseną arba išjungiamos, pvz., mikro procesorius, Wi-Fi jungtis ir ekranas.

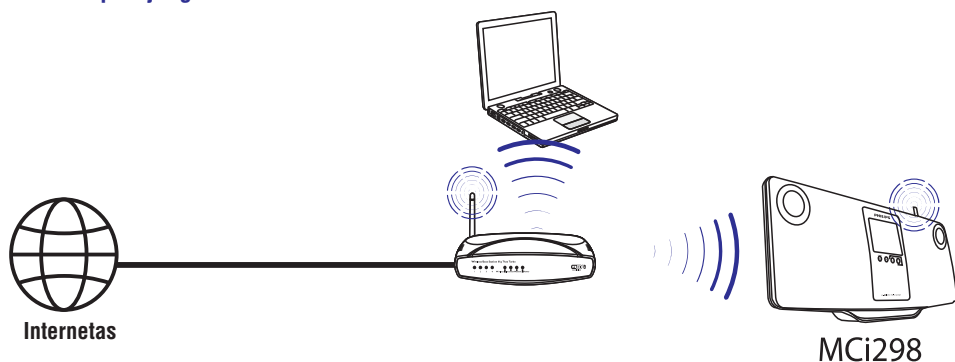
5. NUSTATYMAI PIRMOJO NAUDOJIMO METU

Pirmasis MCi298 įjungimas

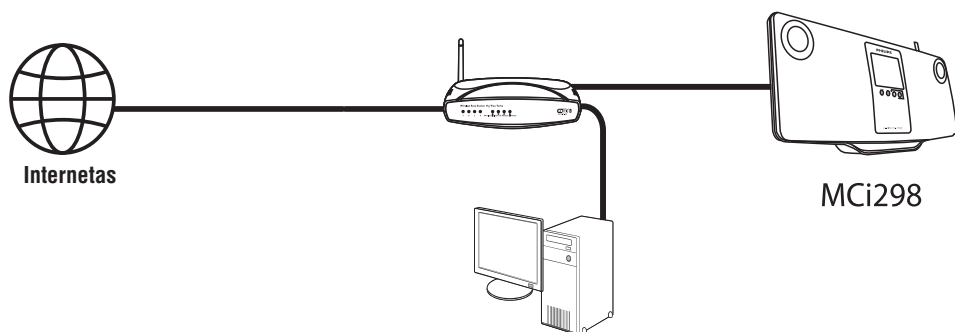
1. Ekrane pasirinkite norimą kalbą.
2. Iš sąrašo pasirinkite savo gyvenamąją vietą ir laiko zoną.
3. Pasirinkite **[Yes]**, kai jums bus pateiktas klausimas ar nustatyti internetinį prisijungimą (set up network connection).

Prijungimas prie namų tinklo

Bevielis prisijungimas



Prisijungimas naudojantis Interneto laidu.



8. MUZIKINIŲ DISKŲ GROJIMAS

! Atsargiai

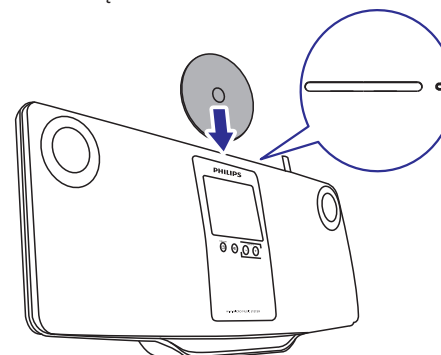
- Niekuomet nežiūrėkite į lazerio spindulį, kuris yra įrenginio viduje.
- Rizika sugadinti produktą! Niekuomet negrokite diskų su papildomais priedais kaip stabilizuojantys žiedai ar panašiai.
- Į diskų skyrelį nedėkite jokių daiktų, apart diskų.

☰ Pastaba

- Norėdami sužinoti palaikomų diskų formatus, žiūrėkite 'Pristatymas' (Žiūrėkite 'Pristatymas', 9 puslapyje).

Elementarios funkcijos

1. Kaip nurodyta, įdėkite diską.
 - Jeigu reikia, iš pradžių spauskite ▲, kad išimtumėte diską.
 - Jeigu reikia, Pagrindiniame meniu paspauskite **[Disc]**.
- ↳ Po to, kai diskas yra nuskaitytas, rodomas takelių arba failų katalogų sąrašas.

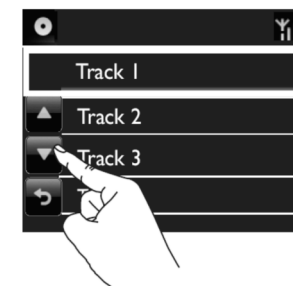
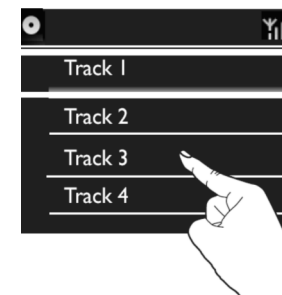


2. Spauskite ►||, norėdami pradėti grojimą.
3. Disko grojimo metu,
 - Spauskite ◀◀/▶▶ pakartotinai, norėdami pasirinkti takelį. WMA/MP3 diskuose, spauskite ▲/▼, norėdami pasirinkti failų katalogą.

- Spauskite ◀◀/▶▶, norėdami pradėti paiešką į priekį/atgal.
- Spauskite ►||, norėdami laikinai stabdyti arba sugrįžti į grojimą.
- Spauskite ■, norėdami sustabdyti grojimą.

Lietimui jautraus ekrano naudojimas

Naudokitės lietimui jautriu ekranu, norėdami pasirinkti atitinkamas pasirinktis.




Pasirinkčių sąrašas,

- Paspauskite ant ekrano, norėdami, kad būtų rodomi funkcijų mygtukai;
- Pasirinkite norimas pasirinktis, spausdami atitinkamus mygtukus:
 - ▲: Spauskite, norėdami eiti į viršų;
 - ▼: Spauskite, norėdami leisti žemyn;
 - ↶: Spauskite, norėdami sugrįžti į buvusį meniu.
- Spauskite ant vienos iš pasirinkčių, norėdami ją pasirinkti.

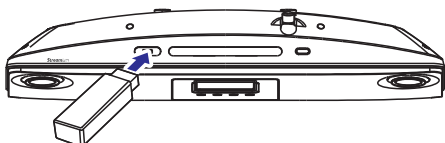
7. GROJIMAS IŠ USB ĮRENGINIO






USB įrenginio prijungimas

Su **MCi298** jūs galite groti muziką, kuri yra patalpinta USB įrenginyje. Norėdami tai padaryti:

- Prijunkite USB įrenginį prie  lizdo, esančio **MCi298**;
- Spauskite ant **[USB]**, savo įrenginio Pagrindiniame meniu.

Grojimas iš USB įrenginio



1. Įsitinkite, kad USB įrenginys yra prijungtas prie jūsų MCi298.
2. Pagrindiniame meniu, spauskite **[USB]**.
 - Arba, Pagrindiniame meniu spauskite  /  ir **OK**, nuotolinio valdymo pulte.
 - ↳ Failų rūšiavimas gali šiek tiek užtrukti. Failų rūšiavimo metu rodomi failų katalogai.
 - ↳ Audio failai yra rodomi pagal skirtingas kategorijas (pvz. Atlikėjas, Albumas, Žanras), jeigu failui yra priskirti meta/ID3 duomenys.
3. Pasirinkite norimą takelį ar albumą.
4. Norėdami pradėti grojimą, spauskite .
 - Grojimas pradamas nuo albumo pradžios, jeigu ant albumo paspaudžiate .
 - ↳ Grojimui prasidėjus, rodomas grojimo langas.
5. Norėdami sustabdyti grojimą, spauskite .

... NUSTATYMAI PIRMOJO NAUDOJIMO METU

MCi298 prie namų tinklo galite prijungti keliais skirtingais būdais, bevele jungtimi arba jungtimi, naudojantis interneto laidu.

- Namų tinklui naudokite paskirstymo dėžutę. Tai yra, prijunkite kompiuterius/įrenginius prie paskirstymo dėžutės.
- Prijunkite **MCi298** prie paskirstymo dėžutės beveiliu būdu arba naudojantis Interneto laidu.
- Norėdami, kad įrenginys prisijungtų prie namų tinklo per paskirstymo dėžutę, įsitinkite, kad Interneto ryšys yra pastovus ir tiesioginis (nenaudojamas dial-up).
- Norėdami perjungti įrenginį iš vienos jungties į kitą, arba pakeisti paskirstymo dėžutes, eikite į **[Settings] > [Network settings] > [Setup network]**.

Beveilis prijungimas: Apsaugoto One-touch Wi-Fi nustatymas (WPS)

MCi298 palaiko apsaugotą One-touch Wi-Fi nustatymą (WPS). Savo įrenginį galite greitai ir lengvai prijungti prie paskirstymo dėžutės, kuri taip pat palaiko WPS.

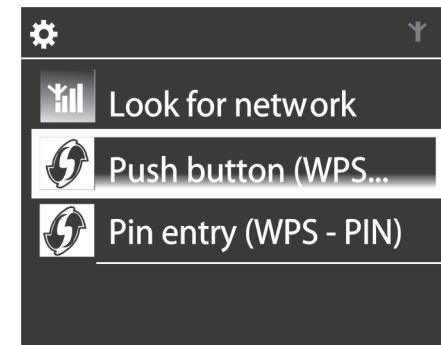
Galite pasirinkti vieną iš dviejų nustatymo būdų: PBC (Push Button Configuration – Konfigūracija mygtuko paspaudimu), arba PIN (Personal Identification Number – Asmeninis identifikacijos numeris).

Patarimas

- Apsaugotas Wi-Fi Nustatymas (WPS) yra standartas, sukurtas Wi-Fi Alliance, kad prie saugaus namų tinklo prisijungti būtų paprasta.

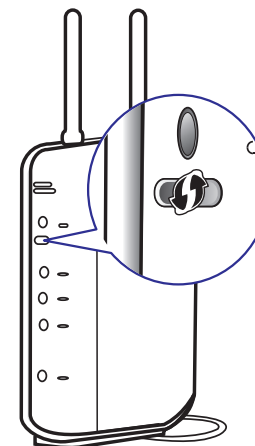
WPS-PBC įjungimas

1. Pasirinkite **[Yes]**, kai jūsų paklausama ar nustatyti internetinę jungtį (žiūrėkite 'Nustatymai pirmojo naudojimo metu', 18 puslapyje).
2. Pasirinkite **[Wireless (WiFi)] > [Spauskite mygtuką (WPS – PBC)]**.



Pridėkite MCi298 prie paskirstymo dėžutės

- Remkitės paskirstymo dėžutės naudojimosi instrukcijomis, norėdami pridėti WPS įrenginį prie paskirstymo dėžutės. Pavyzdžiui: Spauskite ir nuspaudę laikykite WPS įjungimo mygtuką.
 - ↳ Paskirstymo dėžutė pradės ieškoti WPS įrenginio.
 - ↳ MCi298 įrenginyje pasirodys žinutė, kai sujungimas bus sėkmingai baigtas.



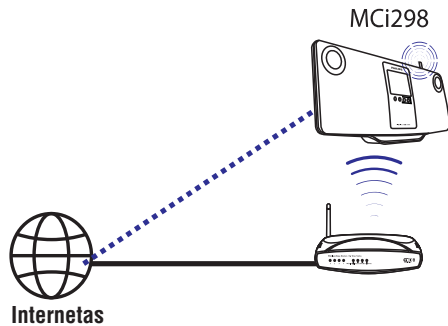
... NUSTATYMAI PIRMOJO NAUDOJIMO METU

Patarimas

- Norėdami naudoti PIN kaip nustatymo būdą: Įrenginyje pasirinkite [Wireless (WiFi)] > [Pin entry (WPS - PIN)] ir užrašykite PIN kodą, kuris yra nurodytas jūsų MCi298; Paskirstymo dėžutėje, įveskite PIN kodą.
- Remkitės paskirstymo dėžutės naudojimosi instrukcijomis, norėdami sužinoti kaip į paskirstymo dėžutę įvesti PIN kodą.

Prijungimas prie Interneto

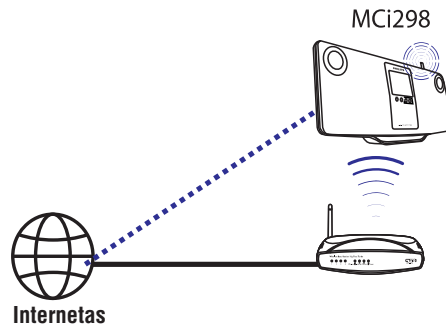
- Prisijunkite prie Interneto kaip nurodyta.
 - Kai pirmojo karto nustatymai bus baigti, jūs pateksite į Pagrindinį meniu.



Patarimas

- Įsitikinkite, kad paskirstymo dėžutė prie interneto prijungta tiesiogiai ir, kad kompiuteryje 'dial-up' funkcija yra nenaudojama.

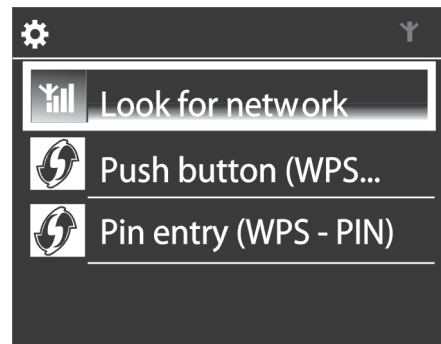
Bevielis prijungimas: Įveskite šifravimo kodą rankiniu būdu



Patarimas

- Prieš pradėdami įsitikinkite, kad turite paskirstymo dėžutei skirtą šifravimo kodą.

- Pasirinkite **[Yes]**, kai jūsų paklausiama ar nustatyti internetinę jungtį (žiūrėkite 'Nustatymai pirmojo naudojimo metu', 18 puslapyje).
- Pasirinkite **[Wireless (WiFi)] > [Look for network]**.
 - Įrenginys pradės bevielų tinklų paiešką.
 - Pasirodo galimų bevielų tinklų sąrašas.



... GROJIMAS IŠ NAMŲ TINKLO

Naudokitės lietimui jautriam ekranui grojimo metu



Muzikos grojimo meniu,

- Spauskite ant ekrano, norėdami, kad būtų rodomi funkcijų mygtukai;
- Pasirinkite norimas grojimo pasirinktis, spausdami atitinkamus mygtukus:
 - || / ▶**: Spauskite, norėdami laikinai stabdyti arba groti dainą;
 - ◀ / ▶**: Spauskite, norėdami greitai prasukti dainą į priekį/atgal;
 - ↺**: Spauskite, norėdami groti visas dainas esamame kataloge pakartotinai;
 - ↻**: Spauskite, norėdami groti visas dainas esamame kataloge atsitiktine tvarka;
 - ↶**: Spauskite, norėdami sugrįžti į buvusį meniu.

... GROJIMAS IŠ NAMŲ TINKLO

- Įdiekite programinę įrangą, sekdami šiomis instrukcijomis.
 - Media Browser** (Asmeniniame kompiuteryje)
 - TwonkyMedia Server** (MAC)
 - ↳ Dabar, kompiuteris gali veikti kaip muzikos serveris. Galite transliuoti muziką iš kompiuterio į UpnP įrenginį, kuris yra prijungtas prie namų Wi-Fi/laidinio tinklo.

Biblioteka kompiuteryje arba NAS

Biblioteka kompiuteryje

Kompiuteriuose, pridėta programinė įranga **Media Browser** arba **TwonkyMedia Server** padės jums pasiekti muzikines bibliotekas, kurios yra valdomos skirtingų programinių įrangų, įskaitant ir **Windows Media Player 11** ir **iTunes**.

iTunes yra JAV ir kitose valstybėse registruotas Apple Inc. prekinis ženklas.

Biblioteka NAS

Remkitės NAS naudojimosi instrukcijomis, norėdami sužinoti:

- Ar UpnP serveris gali veikti kartu su NAS;
- Kaip valdyti NAS esančią muziką, naudojant atitinkamą UpnP media serverio programinę įrangą.

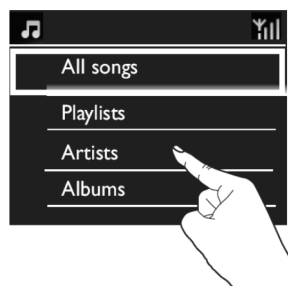
Transliavimas iš kompiuterio arba NAS

Su MCI298 galite groti muziką iš bibliotekų, kurios yra perduodamos iš UpnP serverio (kompiuterio, kuris yra prijungtas prie tinklo)

- Įsitikinkite, kad UpnP serveris yra prijungtas prie namų tinklo.
- Savo įrenginyje, Pagrindiniame meniu spauskite **[Media Library]**.
 - Arba, Pagrindiniame meniu spauskite ◀ / ▶ ir **OK**, nuotolinio valdymo pulte.
- Pasirinkite muzikinę biblioteką.
 - ↳ Galite matyti kategorijas, pagal kurias muzika yra surūšiuota (pvz.: Atlikėjas, Albumas, Žanras).

- Pasirinkite norimą takelį ar albumą.
- Spauskite ▶▶, norėdami pradėti grojimą.
 - Grojimas pradėdamas nuo albumo pradžios, jeigu ant albumo paspaudžiate ▶▶.
 - ↳ Grojimui prasidėjus, rodomas grojimo langas.
- Norėdami sustabdyti grojimą, spauskite ■.

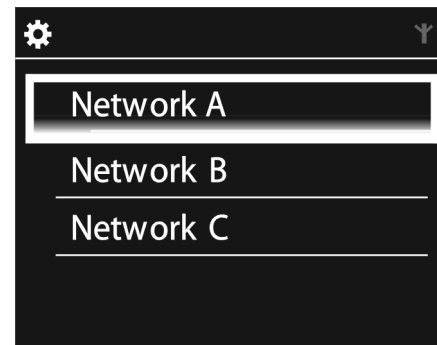
Naudokitės lietimui jautriu ekranu, norėdami pasirinkti vieną iš pasirinkčių



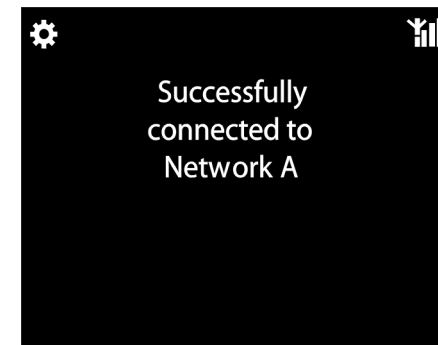
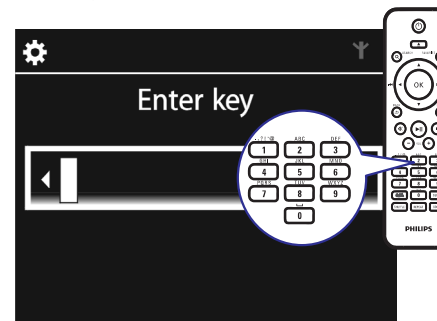
Pasirinkčių sąrašė,

- Paspauskite ant ekrano, norėdami, kad būtų rodomi funkcijų mygtukai;
- Pasirinkite norimas pasirinktis, spausdami atitinkamus mygtukus:
 - ▲: Spauskite, norėdami eiti į viršų;
 - ▼: Spauskite, norėdami leisti žemyn;
 - ↶: Spauskite, norėdami sugrįžti į buvusį meniu.
- Spauskite ant vienos iš pasirinkčių, norėdami ją pasirinkti.

... NUSTATYMAI PIRMOJO NAUDOJIMO METU



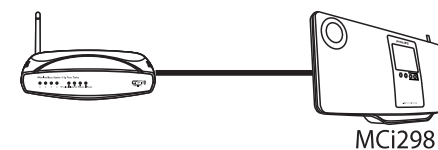
- Pasirinkite norimą Wi-Fi tinklą.
- Kaip nurodyta, įveskite šifravimo kodą į tinklą.
 - ↳ Įrenginys automatiškai suras atitinkamą IP adresą, kurį Wi-Fi tinklas paskiria automatiškai.
 - ↳ Kai sujungimas sėkmingai atliktas, parodoma žinutė.



Pastaba

- Paskirstymo dėžutei gali nepavykti priskirti IP adreso, jeigu DHCP (Dynamic Host Configuration Protocol) yra nepasiekiamas arba išjungtas pačioje paskirstymo dėžutėje.

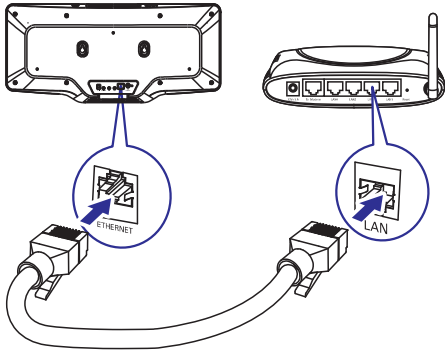
Prijungimas naudojant laidą



Prijungimas prie paskirstymo dėžutės naudojantis Interneto laidu

- Pasirinkite **[Yes]**, kai jūs paklausiama ar nustatyti internetinę jungtį (žiūrėkite 'Nustatymai pirmojo naudojimo metu', 18 puslapyje).
- Paskirstymo dėžutės ir savo įrenginio sujungimui naudokite Interneto laidą.

... NUSTATYMAI PIRMOJO NAUDOJIMO METU



Prijungimas prie namų tinklo

- Įrenginyje, pasirinkite **[Wired (Ethernet)]**.
 - Įrenginys suras automatiškai paskirtą IP adresą.
 - Kai sujungimas sėkmingai atliktas, parodoma žinutė.

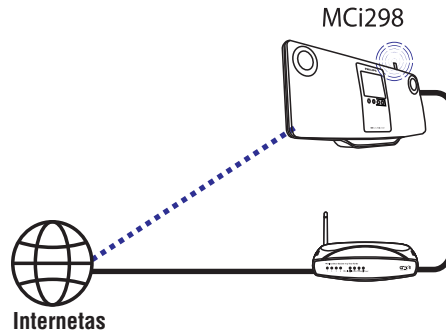


✿ Pastaba

- Paskirstymo dėžutei gali nepavykti priskirti IP adreso, jeigu DHCP (Dynamic Host Configuration Protocol) yra nepasiekiamas arba išjungtas pačioje paskirstymo dėžutėje.

Prijungimas prie Interneto

- Prisijunkite prie Interneto kaip nurodyta.
 - Kai pirmojo karto nustatymai bus baigti, jūs pateksite į Pagrindinį meniu.

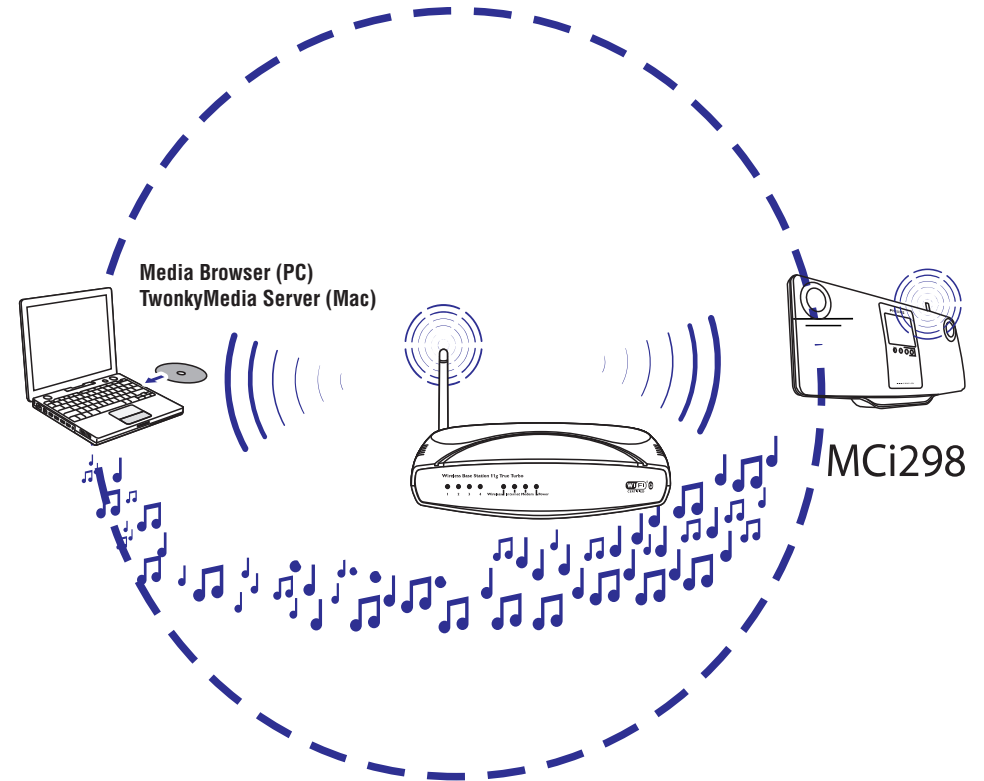


✿ Patarimas

- Įsitinkite, kad paskirstymo dėžutė prie interneto prijungta tiesiogiai ir, kad kompiuteryje 'dial-up' funkcija yra nenaudojama.

... GROJIMAS IŠ NAMŲ TINKLO

Transliavimas iš UPnP serverio



Jūs galite transliuoti muziką iš kompiuterių arba prie tinklo prijungtų laikmenų (NAS) į **MCI298**, kai

- MCI298** yra prijungtas prie namų tinklo;
- Muzikos viešinimas (sharing) yra nustatytas kompiuteriuose, kurie yra prijungti prie namų tinklo, jeigu norite, kad muzika būtų transliuojama iš kompiuterių;
- NAS yra prijungtas prie namų tinklo ir gali veikti kaip *UPnP media serveris, jeigu norite, kad muzika būtų transliuojama iš NAS.

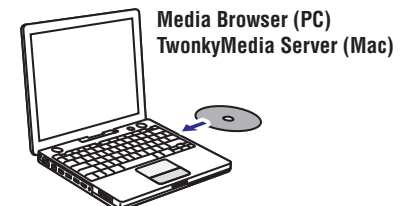
Su muzikos paviešinimo programine įranga (pridėtos programos **Media Browser** ir **TwonkyMedia Server**), kompiuteriai gali dirbti kaip įrenginio **MCI298** UPnP media serveriai (muzikos bibliotekos), jeigu jie yra įjungti.

Su UPnP (Universal Plug and Play) protokolais, UPnP media serveris leidžia transliuoti muzikos failus iš serverio į kliento įrenginį (pvz. MCI298). Su UPnP įrenginiu jūs galite groti muziką tiesiai iš serverio.

☰ Pastaba

- *Remkitės NAS naudojimo instrukcijomis, norėdami sužinoti ar UPnP media serveris veiks su NAS.

Kompiuteriuose: Nustatykite muzikos viešinimą (sharing)



1. Pridėtą diską įdėkite į kompiuterio diskų skyrelį.

... GROJIMAS IŠ NAMŲ TINKLO

Norėdami redaguoti pridėtą stotį

NICKNAME	MIMETYPE
+ City FM	audio/x-pn-real

- Kaip ir parodyta, spauskite ant stoties.
- Laukeliai yra užpildomi, o juose rodoma informacija apie stotį.
- Spauskite ant laukelių, norėdami pakeisti informaciją.

6. GROJIMAS IŠ NAMŲ TINKLO

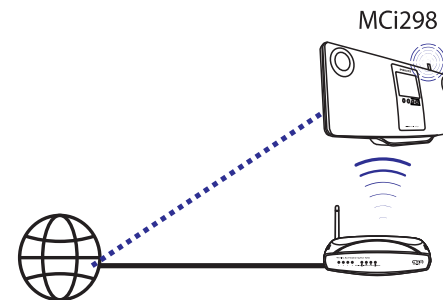
Internetinių radijo stočių grojimas

Norėdami groti internetines radijo stotis, įsitikinkite, kad

- MCI298 yra prijungtas prie namų tinklo.

Patarimas

- Įsitikinkite, kad paskirstymo dėžutė prie interneto prijungta tiesiogiai ir, kad kompiuteryje 'dial-up' funkcija yra nenaudojama.



Internetas

Internetinių radijo stočių radimas

1. Įsitikinkite, kad MCI298 yra prijungtas prie interneto.
2. Įrenginyje, Pagrindiniame meniu spauskite **[Internet Radio]**.
 - Arba, Pagrindiniame meniu spauskite ◀ / ▶ ir **OK**, nuotolinio valdymo pulte.
3. Pasirinkite norimą radijo stotį, kad prasidėtų grojimas.

Patarimas

- Iš anksto nustatyta, kad radijo stotis yra išsaugomos jūsų įrenginyje pagal pasirinktą gyvenamąją vietą pirmojo nustatymo metu. Norėdami patikrinti arba pakeisti gyvenamąją vietą įrenginyje, eikite į **[Settings] > [Location and time zone]**.

Mėgstamų stočių redagavimas

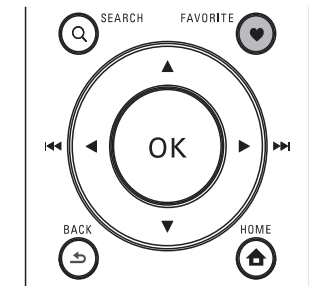
Su MCI298 jūs galite pasižymėti stotis kaip mėgstamas. Visos stotys yra įrašomos į **[Internet Radio] > [Favorite stations]**. Naudodamiesi šia funkcija, savo mėgstamas stotis galėsite įsijungti akimirksniu.

Norėdami pridėti stotį prie mėgstamų stočių sąrašo **[Favorite stations]**

- Radijo stočių sąrašė, pasirinkite norimą stotį. Spauskite **FAVORITE** mygtuką, esantį nuotolinio valdymo pulte.
- Arba, grokite norimą stotį. Stoties grojimo metu spauskite **FAVORITE** mygtuką, esantį nuotolinio valdymo pulte.
 - ↳ Parodoma žinutė, patvirtinanti, kad stotis buvo pridėta prie mėgstamų stočių sąrašo **[Favorite stations]**.

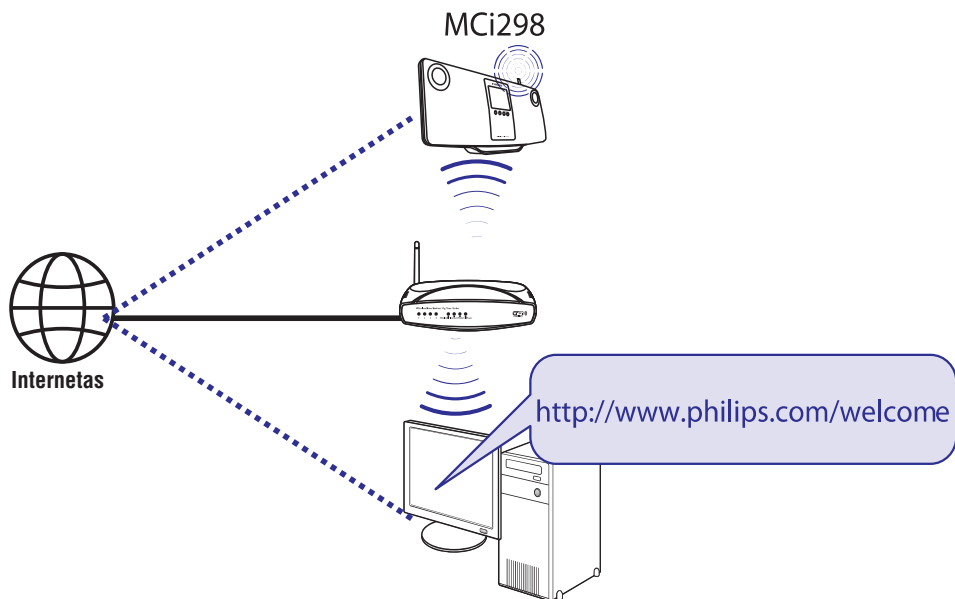
Norėdami ištrinti stotį iš mėgstamų stočių sąrašo **[Favorite stations]**

- Pasirinkite stotį iš stočių sąrašo; arba, eikite į stoties grojimo meniu. Dar kartą spauskite **FAVORITE**.



... GROJIMAS IŠ NAMŲ TINKLO

Internetinio radijo valdymas internete



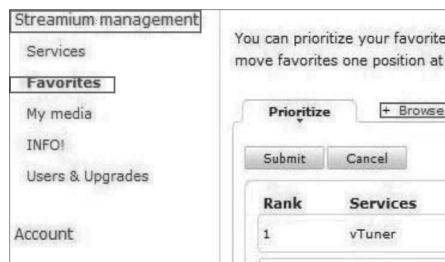
Užregistravę MCI298 (žiūrėkite 'MCI298 Registravimas', 39 puslapyje) www.philips.com/welcome, jūs galėsite prisijungti prie Philips Klubo. Philips klube jūs galėsite valdyti Internetines Radijo stotis savo kompiuteriu:

- Redaguoti mėgstamas stotis;
- Rankiniu būdų pridėti stotis, kurių nerandate su MCI298.

Redaguokite mėgstamas stotis internete

Philips klubo pagalba, jūs galite valdyti mėgstamų radijo stočių sąrašą su savo kompiuteriu. Kai prijungiate MCI298 prie Interneto, jūs atnaujinate mėgstamas radijo stotis savo įrenginyje.

1. Kompiuteryje, prisijunkite prie Philips Klubo (žiūrėkite 'MCI298 Registravimas', 39 puslapyje).
2. Norėdami pažymėti/atžymėti stotis kaip mėgstamas:
 - Spauskite **[Streamium management] > [Favorites] > [Browse]**;



- **[Browse]** (naršymo meniu), raskite norimas stotis;



... GROJIMAS IŠ NAMŲ TINKLO

- Žemiau **[Favorite]** laukelio, pažymėkite varnelę atitinkamas stotis.
- ↳ Pažymėtos stotis bus išsaugotos kaip mėgstamos.
- Norėdami panaikinti žymėjimą, nuimkite varnelę nuo atitinkamos stoties.

Name	Favorite
+SWR3	<input type="checkbox"/>
+NOS Radio 1	<input checked="" type="checkbox"/>
+France Inter	<input type="checkbox"/>
+Deutschlandfunk	<input type="checkbox"/>
Antenne Bayern	<input checked="" type="checkbox"/>
+NDR 2	<input type="checkbox"/>
+Classic FM	<input checked="" type="checkbox"/>

3. Norėdami pakeisti mėgstamų radijo stočių eilę:
 - Spauskite **[Prioritize]**;
 - Spauskite ant eilutės, kurioje yra stotis, kurią norite perkelti;
 - Nutempkite ir paleiskite eilutę žemiau arba aukščiau.

Rank	Services	Name
2	My Media	City FM
1	vTuner	HIT FM
3	vTuner	Classic FM

- ↳ MCI298 įrenginyje radijo stotis, išrikiuotas pagal norimą eilę, galite rasti **[Internet Radio] > [Favorite stations]**, jeigu MCI298 yra prijungtas prie Interneto.

✳ Patarimas

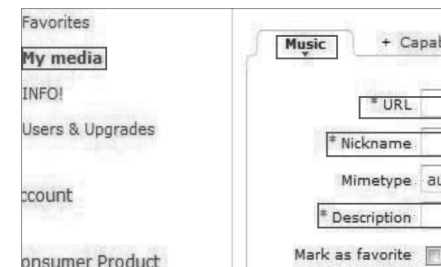
- Mėgstamų radijo stočių sąrašė, savo mėgstamą stotį perkeltite virš pačios pirmosios stoties. Tai galite padaryti nukeldami stotį į viršų.
- Mėgstamų radijo stočių sąrašė, norėdami radijo stotį perkelti į apačią, tiesiog perkeltite stotį žemiau paskutiniosios stoties. Tai galite padaryti nukeldami stotį į apačią.

Rankinis stočių pridėjimas internete

Pridėkite stotis rankiniu būdu

Philips Klubo pagalba, Internetines radijo stotis galite pridėti prie MCI298 stočių su kompiuteriu.

1. Kompiuteryje, prisijunkite prie Philips Klubo (žiūrėkite 'MCI298 Registravimas', 39 puslapyje).
2. Norėdami pridėti stotį, spauskite **[Streamium management] > [My media] > [Music]**.



3. **[Music]** meniu, įveskite stoties informaciją į atitinkamus laukelius:
 - **[URL]** laukelyje įveskite stoties tinklapį;
 - **[Nickname]** laukelyje įveskite radijo stoties pavadinimą, kuriuo ji bus pavadinta kataloge **[My media]**;
 - **[Description]** laukelyje įveskite vieno žodžio aprašymą apie stotį, pvz., muzika, sportas ir pan. Aprašymas yra reikalingas tam, kad **[My media]** kataloge galėtumėte nesunkiai surūšiuoti stotis.
4. Spauskite **[Save]**.
 - ↳ Stotis rankiniu būdų pridėjama žemiau redagavimo laukelių.