

PHILIPS

Muusikakeskus

BTB8000

Eestikeelne kasutusjuhend



Registreerige oma toode ja saage abi kodulehelt

www.philips.com/support

Sisukord

1	Oluline	3
	Ohutus	3
	Märkus	4
	Vastavuse deklaratsioon	4

2	Teie muusikakeskus	5
	Tutvustus	5
	Mis kuulub varustusse?	6
	Ülevaade peaseadmest	7
	Ülevaade kaugjuhtimispuldist	8

3	Alustamine	10
	Kõlarite ühendamine	10
	FM/DAB+ antenni ühendamine	10
	Vooluvõrku ühendamine	11
	Kaugjuhtimispuldi ettevalmistamine	11
	Sisse lülitamine	11
	Kellaaja seadistamine	11

4	Taasesitamine	12
	Plaatide taasesitamine	12
	Taasesitamine USB seadmelt	12
	Taasesitamise juhtimine	13
	Loo juurde liikumine	13
	Lugude programmeerimine	14
	Taasesitamine Bluetooth toega seadmetelt	14

5	Raadio kuulamine	15
	DAB+ raadio kuulamine	15
	FM-raadio kuulamine	16

6	Heli kohandamine	18
	Helitaseme kohandamine	18
	Heli vaigistamine	18

7	Teised funktsioonid	18
	Äratuskella seadistamine	18
	Unetaimeri seadistamine	19
	Välise heliallika kuulamine	19
	Teie seadmete laadimine	20

8	Toote informatsioon	20
	Informatsioon USB taasesitamise kohta	21
	Toetatud MP3 plaatide formaadid	21

9	Probleemide lahendamine	22
----------	--------------------------------	-----------

1 Oluline

Ohutus



(ETTEVAATUST; ELEKTRILÖÖGI OHT; ÄRGE AVAGE; ETTEVAATUST: ELEKTRILÖÖGI VÄLTIMISEKS ÄRGE EEMALDAGE SEADME KESTA (VÕI TAGUMIST OSA). SEADMES EI OLE OSASID, MIDA SAAB KODUS ISE PARANDADA. KONTAKTEERUGE KVALIFITSEERITUD TEHNIKUTEGA.)

See “välgunool” viitab isoleerimata materjalidele teie seadmes, mis võivad põhjustada elektrilööki. Kõikide inimeste ohutuse tagamiseks ärge eemaldage toote kesta.

See hüüumärk juhib tähelepanu funktsioonidele, mille kohta peaksite probleemide vältimiseks lugema kompleksisolevaid nõuandeid.

HOIATUS: Tulekahju või elektrilöögi riski vähendamiseks ei tohi seda seadet jätta vihma või niiskuse kätte ega asetada sellele vedelikuga täidetud objekte nagu vaase.

ETTEVAATUST: Elektrilöögi vältimiseks sobitage pistik seinakontaktiga.

Hoiatus

- Ärge kunagi eemaldage seadme kesta.
 - Ärge kunagi määrige ühtegi seadme osa.
 - Ärge kunagi vaadake otse seadme laserit.
 - Ärge kunagi asetage seadet teiste elektrooniliste seadmete peale.
 - Hoidke seade eemal otsesest päikesevalgusest, leekidest ja kuumusest.
 - Veenduge, et voolujuhtmetele ja pistikutele on kergelt võimalik juurde pääseda, et vajadusel seade vooluvõrgust kiiresti eemaldada.
-
- Ärge tilgutage ega pritsige seadmele vedelikke.
 - Ärge asetage seadmele ohuallikaid (nt vedelikuga täidetud objektid, süüdatud küünlad).
 - Kohtades, kus seadme lahti ühendamiseks on kasutatud pikendusjuhet, peab see jääma vabalt ligipääsetavaks.
 - Veenduge, et seadme ümber on piisavalt vaba ruumi ventilatsiooniks.
 - Patarei kasutamise HOIATUS – Selleks, et vältida patarei lekkimist, mis võib põhjustada vigastusi inimestele, kahjustada vara või kahjustada seadet:
 - Sisestage kõik patareid õigesti, + ja – nagu märgitud seadmele.
 - Patareisid (patareipakki või sisestatud patareisid) ei tohi jätta liigse kuumuse kätte (nt otsene päikesevalgus või leegid).
 - Eemaldage patareid seadmest, kui seda ei kasutata pikema aja jooksul.
 - Kasutage ainult tootja poolt tehtud lisavarustust/-tarvikuid.

Kuulamisohutus

! Ettevaatust

- Kuulmiskahjustuste vältimiseks ärge kasutage kõrvaklappe pikka aega kõrgetel helitugevustel ning seadke helitugevus ohutule tasemele. Mida valjem on heli, seda lühem on ohutu kuulamise periood.

Veenduge, et jälgite kõrvaklappide kasutamisel järgmisi juhtnööre.

- Kuulake mõistlikul helitugevusel mõistliku aja jooksul.
- Ärge suurendage helitugevust, kui teie kuulmine kohaneb.
- Ärge seadke helitugevust nii valjuks, et te ei kuule, mis toimub teie ümber.
- Lõpetage kõrvaklappide kasutamine potentsiaalselt ohtlikes olukordades.
- Kõrvaklappidest tulev liigne helirõhk võib teie kuulmist kahjustada.

Märkus

Kõik selle seadmega tehtud muudatused ja täiendused, mis ei ole äriühingu Gibson Innovations poolt spetsiaalselt lubatud, tühistavad kasutaja volitused kasutada seda seadet.

Vastavuse deklaratsioon

Käesolevaga kinnitab Gibson Innovations, et see seade on vastavuses oluliste direktiivi 2014/53/EL nõuetega ja teiste asjakohaste sätetega.

Vastavuse Deklaratsioon (Declaration of Conformity) on kättesaadav aadressil www.philips.com/support.

Vana toote ja patarei hävitamine



Teie seade koosneb kõrgekvaliteedilistest materjalidest ja osadest, mida on võimalik taaskasutada ja ümber töödelda.



See tähis näitab, et seade vastab Euroopa direktiivile 2012/19/EL.



See tähis näitab, et seade sisaldab Euroopa direktiivile 2013/56/EL vastavaid patareisid, mida ei tohi hävitada hariliku majapidamisprügi hulgas.

Palun tutvuge kohalike nõuete ja võimalustega vanade elektroonikaseadmete ning patareide kogumise kohta.

Palun toimige vastavate regulatsioonide kohaselt ja ärge hävitage seadet ega patareisid hariliku majapidamisprügi hulgas.

Korrektne seadme ja patareide hävitamine aitab vältida kahju keskkonnale ja inimestevisele.

Eemaldatavate patareide hävitamine

Patareide eemaldamiseks vaadake patareide paigaldamise peatükki.

Keskkonnavaline informatsioon

Selle seadme puhul ei ole kasutatud üldliigset pakkematerjali. Pakendit on lihtne eraldada kolmeks erinevaks materjaliks: kartong (karp), polüstüreenplast (puhver), polüetüleen (kotike, kaitsev vahtplast).

Teie seade sisaldab materjale, mida on võimalik ümber töödelda ja korduvalt kasutada, kui seade on lahti võetud selleks litsentseeritud ettevõttes. Pakkematerjalide, vanade patareide ning seadmete hävitamisel järgige palun kohalikke eeskirju.



Bluetooth® sõnaühend ja logod on äriühingu Bluetooth SIG, Inc. omand ning Gibson Innovations kasutab neid litsentside alusel. Teised kaubamärgid ja ärinimed on vastavate omanike omand.

See seade omab järgmist tähistust:



(KLASS 1 LASERTOODE)

Märkus

- Seadme tüübiplaat asub seadme taga.

2 Teie muusika-keskus

Õnnitleme teid ostu puhul ning tere tulemast Philipsi kasutajaks!

Et täielikult osa saada Philipsi poolt pakutavatest võimalustest, siis registreerige oma toode aadressil www.philips.com/support.

Tutvustus

Selle seadmega saate:

- nautida muusikat plaatidelt, USB seadmetelt, Bluetooth toega seadmetelt ja teistelt välistelt seadmetelt;
- kuulata FM ja Digital Audio Broadcasting+ (DAB+) raadiojaamasid.

Seade toetab järgmisi meediaformaate:



VU mõõdikutest:

VU mõõdikud näitavad muusikaallika sisendsignaali. VU mõõdikud töötavad kahes erinevas režiimis:

- VU Auto On (vaikimisi): VU mõõdikud näitavad erinevates ulatuses muusikasignaali automaatselt, vastavalt signaali sisendtasemele. Vastav ulatuse indikaator (nt -30dB, -20dB ja -10dB) süttib, kui kogusignaal on alla -20dB.

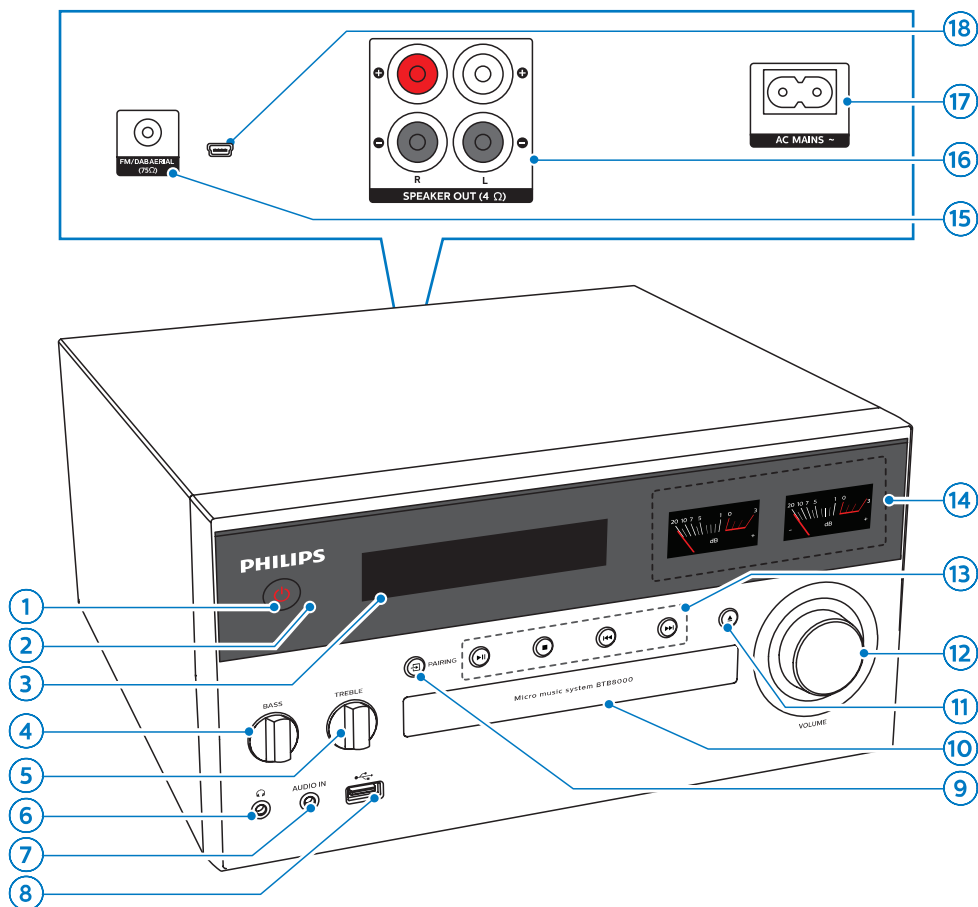
- VU Auto Off: Mõõdab, kas sisendsignaal on korrektne. Tavajuhtudel on soovitatav kohandada muusikaallika sisendtase (kui saadaval teie seadmel) -20dB ja 0dB vahele, et saavutada parem helikvaliteet.

Mis kuulub varustusse?

Kontrollige üle ja tuvastage, kas varustusega on kaasas järgmised asjad:

- Peaseade
- 2 x kõlarit
- 1 x vooluadapter
- 1 x FM/DAB+ antenn
- Kaugjuhtimispult (kahe AAA patareiga)
- Trükitud materjalid

Ülevaade peaseadmest



1. Power

- Lülitab seadme sisse või puhkerežiimi.

2. Infrapunaseadme

3. Ekraanipaneel

- Kuvab hetkestaatus

4. BASS

- Kohandab bassi (madalad helid) tugevust.

5. TREBLE

- Kohandab tämbri (kõrged helid) tugevust.

6. Headphones

- Kõrvaklappide pesa.

7. AUDIO IN

- Pesa välise heliseadme ühendamiseks.

8. USB

- Pesa USB seadme ühendamiseks.

9. /PAIRING

- Vajutage, et valida heliallikas: DISC, USB, FM, DAB+, AUDIO IN, BT.
- Bluetooth režiimis: vajutage ja hoidke kaks sekundit, et katkestada ühendus hetkel ühendatud seadmega ning siseneda sidumise režiimi.

10. Plaadisahtel

11.

- Avab või sulgeb plaadisahkli.

12. Helitugevuse nupp

- Kohandab helitugevust.

13.

- Alustab või peatab taasesitamise.



- Lõpetab taasesitamise.
- Kustutab programmi.



- Liigub eelmise/järgmise loo juurde.
- Otsib loo/plaadi raames.
- Häälestub raadiojaamale.
- Võimaldab muuta kellaega.

14. VU mõõdikud

- Näitab muusikaallika sisendsignaali.

15. FM/DAB AERIAL

- Pesa komplektisoleva FM/DAB+ antenni ühendamiseks.

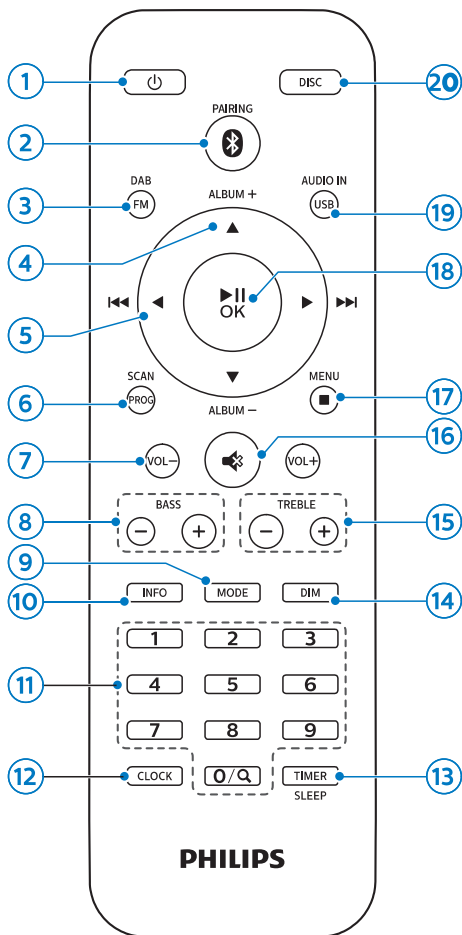
16. SPEAKER OUT pesa

- Pesad kõlarite ühendamiseks.

17. AC MAINS ~ (voolujuhtme pesa)

18. Mikro USB pesa vaid DAB uuendamise jaoks (kasutatakse vaid teeninduskeskustes)

Ülevaade kaugjuhtimispuldist



1.

- Lülitab seadme sisse või puhkerežiimi.

2. /PAIRING

- Valib allikaks Bluetoothi.
- Bluetooth režiimis: vajutage ja hoidke kaks sekundit, et katkestada ühendus hetkel ühendatud seadmega ning siseneda sidumise režiimi.

3. DAB/FM

- Valib allikaks FM või DAB+ raadio.

4. ALBUM +/- ▲/▼

- Valib eelnevalt salvestatud raadiojaama.
- Liigub eelmise/järgmise albumi juurde.

5. ◀/▶ (◀◀/▶▶)

- Liigub eelmise/järgmise loo juurde.
- Loo/plaadi/USB raames otsimine.
- Häälestub FM-raadiojaamale.
- Võimaldab muuta kellaega.
- DAB+ puhul: valib DAB+ jaama või navigeerib DAB+ menüüsse.

6. PROG/SCAN

- Programmeerib lugusid.
- Programmeerib raadiojaamasid.
- Salvestab automaatselt raadiojaamasid.

7. VOLUME +/-

- Kohandab helitugevust.

8. BASS +/-

- Kohandab bassi (madalad helid) tugevust.

9. MODE

- Valib juhusliku taasesituse režiimi, et taasesitada lugusid juhusliku järjestuses.
- Valib kordusrežiimi, et taasesitada ühte lugu või kõiki lugusid korduvalt.

10. INFO

- Kuvab informatsiooni taasesitamise või raadio kohta.

11. Numbrinupud (0-9)

- Valib otse eelnevalt salvestatud raadiojaama.
- Valib otse eelnevalt salvestatud albumi/loo.

- Sisestage otse number kellaega/taimerit seadistades.

12. CLOCK

- Seadistab kellaega.
- Kuvab kellaega.
- Puhkerežiimis: vajutage ja hoidke, et kella ekraanil sisse või välja lülitada.

13. SLEEP/TIMER

- Seadistab unetaimerit.
- Seadistab äratustaimerit.

14. DIM

- Kohandab ekraani heledust.

15. TREBLE +/-

- Kohandab tämbri (kõrged helid) tugevust.

16. 🔊

- Vaigistab või taastab heli.

17. ■/MENU

- Lõpetab taasesitamise või kustutab programmi.
- Siseneb või väljub DAB+ menüüst.

18. ▶II/OK

- Vajutage, et alustada, peatada või jätkata taasesitamist.
- Kinnitab või teeb DAB+ valiku.

19. USB/AUDIO IN

- Valib allikaks USB.
- Valib allikaks AUDIO IN.

20. DISC

- Valib allikaks plaadi (DISC).

3 Alustamine



Ettevaatust

- Seadme käsitlemine teisiti, kui siin ette nähtud, võib põhjustada ohtlikku kiirgust või teisi ohtlikke käitlusi.

Järgige selles peatükis olevaid juhendeid alati järjekorras.

Kõlarite ühendamine



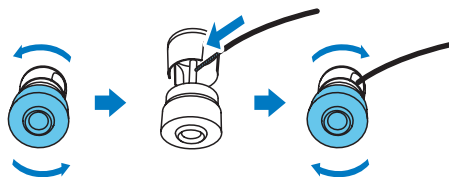
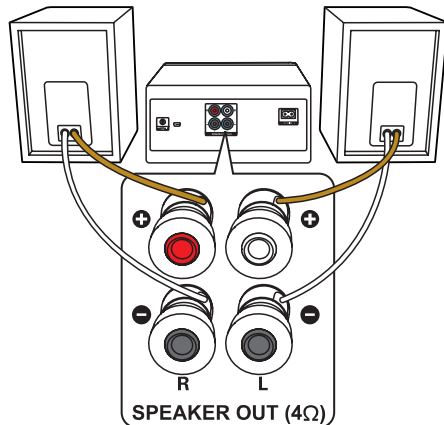
Märkus

- Sisestage iga kõlarijuhtme kooritud osa täielikult juhtmepessa.
- Optimaalseks heliks kasutage vaid kompleksisolevaid kõlareid.

- 1 Parempoolse kõlari ühendamiseks leidke peaseadmelt pesad, mille juures on kirjas "R".
- 2 Sisestage vasest juhe "+" märgiga tähistatud pessa ning hõbedane juhe "-" märgiga tähistatud pessa.
- 3 Vasakpoolse kõlari ühendamiseks leidke peaseadmelt pesad, mille juures on kirjas "L".
- 4 Korrake sammu 2, et sisestada vasaku kõlari juhe.

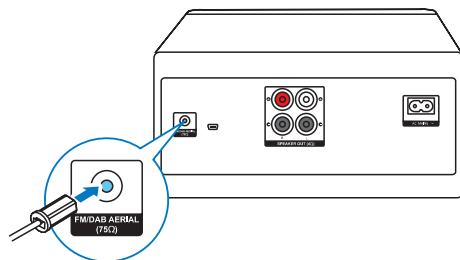
Iga kõlari juhtme sisestamiseks:

- 1 Sisestage kõlarijuhte täielikult.
- 2 Kinnitage kruvi.



FM/DAB+ antenni ühendamine

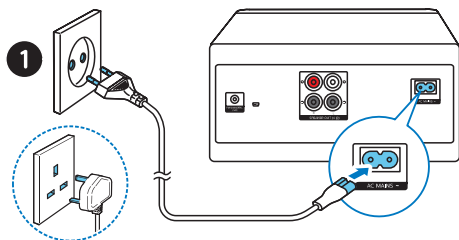
- Ühendage kompleksisolev antenn seadmega, enne kui hakkate raadiot kuulama.



Vooluvõrku ühendamine

! Ettevaatust

- Oht kahjustada toodet! Veenduge, et vooluvõrgu pinge on võrdne pingega, mis on märgitud seadme taha või alla.
- Elektrilöögi oht! Enne voolujuhtme sisestamist voolupessa veenduge, et voolujuhe on seadmega korralikult ühendatud. Kui te eemaldate voolujuhtme vooluvõrgust, siis tõmmake alati pistikust mitte juhtmet.
- Enne voolujuhtme ühendamist veenduge, et olete teinud kõik vajalikud ühendused.



Ühendage voolukaabel seinapistikuga.

Kaugjuhtimispuldi ettevalmistamine

! Ettevaatust

- Oht kahjustada toodet! Kui te ei kasuta kaugjuhtimispuldi pikema perioodi jooksul, siis eemaldage patareid.

Kaugjuhtimispuldi patarei sisestamine:

- 1 Avage patareisahtel.
- 2 Sisestage komplektisolevad AAA patareid õigete polaarsustega (+/-) nagu näidatud.
- 3 Sulgege patareisahtel.




Sisse lülitamine

Vajutage nupule .

↳ Seade lülitub viimasena valitud allikale.

Puhkerežiimi lülitamine

Vajutage uuesti nupule , et lülitada seade puhkerežiimi (ilma kellaaja kuvamiseta või koos kellaaja kuvamisega).

↳ Punane puhkerežiimi indikaator süttib.



- Vajutage ja hoidke puhkerežiimis olles all nuppu **CLOCK**, et lülitada kellaaja kuvamine sisse või välja.



Märkus

- Pärast 15 minutist tegevuseta olemist lülitub seade automaatselt puhkerežiimi.

Kellaaja seadistamine

- 1 Kui seade on sisse lülitatud, siis vajutage ja hoidke kauem kui 2 sekundit all **CLOCK** nuppu, et siseneda kellaaja seadistamise režiimi.
↳ Ekraanil kuvatakse **[24H]** või **[12H]** formaat.
- 2 Vajutage nuppudele  , et valida **24H** või **12H**, ning seejärel vajutage nupule **CLOCK**.
↳ Ekraanil hakkab tunninäit vilkuma.

- 3 Vajutage nuppudele **◀◀/▶▶**, et valida tunnid ning seejärel vajutage nupule **CLOCK**.
↳ Ekraanil hakkab vilkuma minutinäit.
- 4 Vajutage nuppudele **◀◀/▶▶**, et valida minutid ning seejärel vajutage nupule **CLOCK**.
↳ Kellaag on seadistatud.



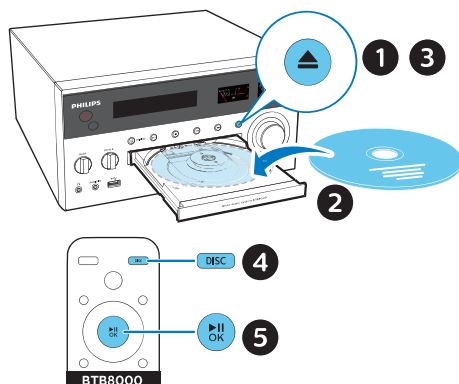
Nõuanne

- Kellaaja vaatamiseks vajutage kergelt nupule **CLOCK**.
- Te võite kasutada ka numbrinuppe (0-9), et otse number sisestada. Kui soovite sisestada numbri, mis on suurem kui 10, siis esmalt vajutage numbrile 0 ning seejärel vajutage nendele numbritele, mida soovite.

4 Taasesitamine

Plaatide taasesitamine

- 1 Vajutage nupule **DISC**, et valida allikaks plaat.
- 2 Plaadisahtli avamiseks vajutage nupule **▲**.
- 3 Sisestage plaat plaadisahtlisse, etikett üleval pool.
- 4 Vajutage seejärel taas nupule **▲**, et plaadisahtel sulgeda.
- 5 Taasesitamine algab automaatselt. Kui mitte, siis vajutage nupule **▶▶**.



Taasesitamine USB seadmelt

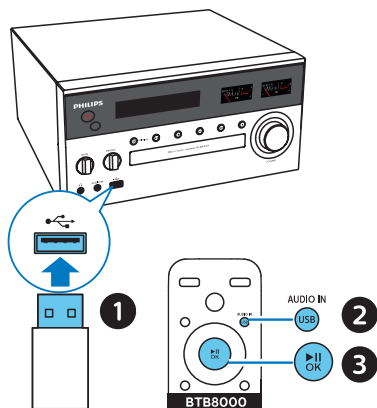


Märkus

- Veenduge, et USB seade sisaldab toetatud heliformaate.

- 1 Sisestage USB seade **🔌** pesa.
- 2 Vajutage nupule **USB**, et valida allikaks USB.

- ↳ Taasesitamise algab automaatselt. Kui mitte, siis vajutage nupule **▶||**.



Taasesitamise juhtimine

▶|| Taasesitamise alustamine, peatamine või jätkamine.

■ Taasesitamise lõpetamine.

▲/▼ Albumi või kausta valimine.

◀◀/▶▶ Vajutage, et liikuda eelmise või järgmise loo juurde.
Vajutage ja hoidke, et loo raames edasi/tagasi otsida.

Numbrinupud (0-9) Kasutage numbrinuppe (0-9), et otse lugu/album valida. Kui soovite sisestada numbrit, mis on suurem kui 10, siis esmalt vajutage numbrile 0 ning seejärel vajutage nendele numbritele, mida soovite.

MODE Loo või kõikide lugude kordamine.
Lugude taasesitamise juhuslikus järjekorras.

+/- Helitugevuse suurendamine või vähendamine.

🔊 Heli vaigistamine või taastamine.

BASS +/- Bassi (madalad helid) tugevuse kohandamine.

TREBLE +/- Tämbri (kõrged helid) tugevuse kohandamine.

DIM Ekraani heleduse kohandamine.

INFO Taasesitamise informatsiooni kuvamine.

Loo juurde liikumine

CD plaadi puhul:

Vajutage nuppudele **◀◀/▶▶**, et valida lugusid.

MP3 plaadi ja USB puhul:

- 1 Vajutage nuppudele **▲/▼**, et valida album või kaust.
- 2 Vajutage nuppudele **◀◀/▶▶**, et valida lugu või fail.

Lugude programmeerimine

See funktsioon võimaldab teil programmeerida kuni 20 lugu soovitud järjekorras.

- 1 Programmeerimisrežiimi aktiveerimiseks vajutage peatunud režiimis nupule **PROG/SCAN**.
↳ Ekraanile kuvatakse **[P01]**.
- 2 MP3 lugude puhul vajutage nuppudele ▲/▼, et valida album.
- 3 Vajutage nuppudele ◀◀/▶▶, et valida lugu ja vajutage seejärel kinnitamiseks nupule **PROG/SCAN**.
- 4 Korrake samme 2 kuni 3, et programmeerida rohkem lugusid.
- 5 Vajutage nupule ▶II, et taasesitada programmeeritud lugusid.

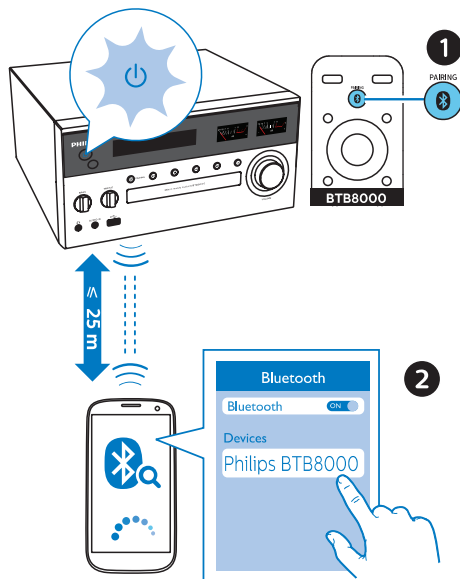
Programmi kustutamiseks

Vajutage kaks korda nupule ■.

Taasesitamine Bluetooth toega seadmetelt

Märkus

- Ühilduvus kõikide Bluetooth seadmetega ei ole garanteeritud.
- Kõik esemed teie seadme ja Bluetooth toega seadme vahel võivad tegevusraadiust vähendada.
- Efektiivne tegevusraadius teie seadme ja Bluetooth toega seadme vahel on umbes 25 meetrit.
- Seade jätab meelde kuni 8 eelnevalt ühendatud Bluetooth seadet.



- 1 Vajutage nupule , et valida allikaks Bluetooth.
↳ Kuvatakse **[BT]** (Bluetooth).
↳ Bluetooth indikaator vilgub siniselt.
- 2 Võimaldage oma A2DP (Advanced Audio Distribution Profile) seadmel Bluetooth ning otsige Bluetooth seadmeid, mida saaks sellega ühendada (vaadake seadme kasutusjuhendit).
- 3 Valige oma Bluetooth toega seadmel **“PHILIPS BTB8000”** ning sisestage vajadusel parool ‘0000’.
↳ Pärast õnnestunud ühendust jääb Bluetooth indikaator siniselt põlema ning seade teeb piiksu.
- 4 Taasesitage heli ühendatud seadmelt.
↳ Te kuulete Bluetooth seadme heli läbi selle seadme.

- Kui te ei leia seadet “**PHILIPS BTB8000**” või kui te ei suuda seadmega siduda, siis vajutage ja hoidke kauem kui 2 sekundit all nuppu **PAIRING**, et siseneda sidumise režiimi.

Bluetooth toega seadmega ühenduse katkestamiseks:

- Lülitage Bluetooth oma seadmel välja.
- Vajutage ja hoidke 2 sekundit all nuppu **PAIRING**, et siseneda sidumise režiimi.

Bluetooth ühenduste ajaloo kustutamiseks:

- Vajutage ja hoidke 10 sekundit all nuppu **PAIRING**.
 - ↳ Praegune Bluetooth ühendus katkestatakse.
 - ↳ Pärast edukat andmete kustutamist seade piiksub.

5 Raadio kuulamine

Selle seadmega on teil võimalik kuulata DAB+ raadiot ja FM-raadiot.

Märkus

- Asetage antenn võimalikult kaugele televiisorist ja teistest kiirgusallikatest.
- Parima raadiojaama vastuvõtu saavutamiseks pikendage antenn täielikult ning muutke selle asendit.

DAB+ raadio kuulamine

Digital Audio Broadcasting+ (DAB+) on raadio digitaalne ülekandmine saatjate võrgustiku abil. See annab teile laiemat valikut, parema helikvaliteedi ja rohkem informatsiooni.

DAB+ raadiojaamade automaatne salvestamine

Märkus

- DAB+ ülekannete nimekirja lisatakse aeg-ajalt uusi raadiojaamu ja teenuseid. Uute DAB+ raadiojaamade ja teenuste nägemiseks teostage otsingut regulaarselt.

- 1 Vajutage korduvalt nupule **DAB/FM**, et valida allikaks DAB+.
 - Kui te valite esmakordselt allikaks DAB+ või kui DAB+ teenust ei salvestata, kuvatakse **[Press OK to SCAN]** (otsimiseks vajutage nupule OK). Otsingu alustamiseks vajutage nupule **▶II/OK** ja jätke allolev samm 2 vahele.

- 2 Vajutage ja hoidke kauem kui 2 sekundit all **PROG/SCAN** nuppu.
 - ↳ Seade alustab otsingut ning salvestab kõik DAB+ raadiojaamad automaatselt.
 - ↳ Esimesena salvestatud raadiojaama kantakse automaatselt üle.

DAB+ raadiojaama valimine

Kui DAB+ raadiojaamad on üles otsitud ja salvestatud, siis vajutage nupule **◀◀/▶▶**, et valida DAB+ raadiojaam.

DAB+ raadiojaamade manuaalne salvestamine

- 1 Kasutage nuppe **◀◀/▶▶**, et valida DAB+ raadiojaam.
- 2 Vajutage nupule **PROG/SCAN**, et aktiveerida programmeerimisrežiim.
 - ↳ Ekraanile kuvatakse **[P01]**.
- 3 Vajutage nuppe **▲/▼**, et määrata raadiojaamale number (1 kuni 20). Seejärel vajutage kinnitamiseks nupule **PROG/SCAN**.
- 4 Korrake samme 1-3, et salvestada teised jaamad.

Salvestatud DAB+ raadiojaama valimiseks:

Vajutage DAB+ režiimis nupule **◀◀/▶▶**.



Nõuanne

- Te võite kasutada ka numbrinuppe (0-9), et otse eelnevalt salvestatud raadiojaama number sisestada. Kui soovite sisestada numbrit, mis on suurem kui 10, siis esmalt vajutage numbrile 0 ning seejärel vajutage nendele numbritele, mida soovite.

DAB+ menüü kasutamine

- 1 DAB+ menüüsse sisenemiseks

vajutage DAB+ režiimis nupule **■/MENU**.

- 2 Kasutage nuppe **◀◀/▶▶**, et liikuda menüüvalikute vahel:
 - **[SCAN]**: Otsib ja salvestab kõik saadavalolevad DAB+ raadiojaamad.
 - **[MANUAL]**: Häälestub manuaalselt DAB+ raadiojaamadele.
 - **[PRUNE]**: Eemaldab kehtetud jaamad raadiojaamade nimekirjast.
 - **[SYSTEM]**: Võimaldab muuta süsteemiseadeid.

- 3 Valiku tegemiseks vajutage nupule **▶▶/OK**.
- 4 Kui alamvalik on saadaval, siis korrake samme 2-3.

DAB+ informatsiooni kuvamine

Vajutage DAB+ raadio kuulamise ajal korduvalt nupule **INFO**, et valida erineva informatsiooni vahel (kui saadaval), näiteks sagedus, signaali tugevus, kellaaeg jne.

FM-raadio kuulamine

Häälestumine FM-raadiojaamadele

- 1 Vajutage korduvalt nupule **DAB/FM**, et valida allikaks FM-raadio.
- 2 Vajutage ja hoidke kauem kui 2 sekundit all nuppu **◀◀/▶▶**.
 - ↳ Seade häälestub automaatselt kõige tugevama signaaliga raadiojaamale.
- 3 Korrake sammu 2, et häälestada rohkem raadiojaamasid.

Nõrga signaaliga raadiojaamale häälestamiseks:

Vajutage korduvalt nuppudele **◀◀/▶▶**, kuni leiata parima vastuvõtusignaali.

FM-raadiojaamade automaatne salvestamine

Märkus

- Teil on võimalik maksimaalselt salvestada kuni 20 FM-raadiojaama.

- 1 Vajutage korduvalt nupule **DAB/FM**, et valida allikaks FM-raadio.
- 2 Vajutage ja hoidke kauem kui 2 sekundit all **PROG/SCAN** nuppu.
 - ↳ Kõik saadavalolevad jaamad salvestatakse laineala vastuvõtu tugevuse järgi.
 - ↳ Esimesena salvestatud raadiojaama kantakse automaatselt üle.

FM-raadiojaamade manuaalne salvestamine

- 1 Häälestuge FM-raadiojaamale.
- 2 Vajutage nupule **PROG/SCAN**, et aktiveerida programmeerimisrežiim.
 - ↳ Ekraanile kuvatakse **[P01]**.
- 3 Vajutage nuppe **▲/▼**, et määrata raadiojaamale number (1 kuni 20). Seejärel vajutage kinnitamiseks nupule **PROG/SCAN**.
- 4 Korrake samme 1–3, et salvestada teised jaamad.

Märkus

- Salvestatud jaama ülekirjutamiseks salvestage uus jaam vana jaama peale.

Eelnevalt salvestatud raadiojaama valimine

Vajutage FM-raadio režiimis nuppe **▲/▼**, et valida raadiojaama number.

- FM-raadio kuulamise ajal võite vajutada nupule **OK**, et vahetada stereo ja mono heli vahel.

Nõuanne

- Te võite kasutada ka numbrinuppe (0–9), et otsse eelnevalt salvestatud raadiojaama number sisestada. Kui soovite sisestada numbri, mis on suurem kui 10, siis esmalt vajutage numbrile 0 ning seejärel vajutage nende numbritele, mida soovite.

RDS informatsiooni kuvamine

RDS (Radio Data System) on teenus, mis võimaldab FM-raadiojaamadel kuvada rohkem informatsiooni.

- 1 Häälestuge FM-raadiojaamale.
- 2 Vajutage korduvalt nupule **INFO**, et valida erineva RDS informatsiooni vahel (kui saadaval). Näiteks raadiojaama nimi, programmi tüüp, kellaaeg jne.

6 Heli kohandamine

Järgmised tegevused kehtivad kõikide toetatud meediatüüpide jaoks.

Helitaseme kohandamine

- Vajutage kaugjuhtimispuldil korduvalt nupule **VOLUME +/-**.
- Pöörake peaseadmel helitugevuse kohandamise nappu.

Heli vaigistamine

- Vajutage nupule , et heli vaigistada või taastada.

7 Teised funktsioonid

Äratuskella seadistamine

Seda seadet saab kasutada ka kui äratuskella. Äratuse allikaks saab valida plaadi, raadio või USB seadmel olevad .mp3 failid.



Märkus

- Äratuskell ei ole saadaval AUDIO IN režiimis.
- Kui äratuse allikaks on valitud CD/USB, kuid ühtegi plaati ei ole sisestatud või USB seadet ühendatud, siis lülitub äratuskell automaatselt raadio peale.

- 1 Veenduge, et olete kellaaja seadistanud.
- 2 Vajutage ja hoidke puhkerežiimis kauem kui 2 sekundit all nappu **SLEEP/TIMER**.
↳ Tunninäit hakkab vilkuma.
- 3 Vajutage korduvalt nuppudele **⏪/⏩**, et määrata tunnid ning vajutage kinnitamiseks nupule **SLEEP/TIMER**.
↳ Minutinäit hakkab vilkuma.
- 4 Vajutage nuppudele **⏪/⏩**, et määrata minutid ning vajutage kinnitamiseks nupule **SLEEP/TIMER**.
↳ Viimati valitud äratuse allikas hakkab vilkuma.
- 5 Vajutage nuppudele **⏪/⏩**, et valida äratuse allikas (DISC, USB, FM-raadio või DAB+ raadio) ning vajutage kinnitamiseks nupule **SLEEP/TIMER**.
↳ **XX** hakkab vilkuma (XX näitab äratuskella helitaset).

- 6 Vajutage nuppudele **⏮/⏭**, et määrata äratuskella helitase ning vajutage kinnitamiseks nupule **SLEEP/TIMER**.



Nõuanne

- Te võite kasutada ka numbrinuppe (0-9), et otse number sisestada. Kui soovite sisestada numbrit, mis on suurem kui 10, siis esmalt vajutage numbrile 0 ning seejärel vajutage nendele numbritele, mida soovite.

Äratuskella aktiveerimine ja deaktiveerimine

Vajutage puhkerežiimis korduvalt nupule **SLEEP/TIMER**, et aktiveerida või deaktiveerida äratuskell.

↳ Kui äratuskell on aktiveeritud, kuvatakse ekraanile **TIMER**.

Unetaimeri seadistamine

Antud seade lülitub puhkerežiimi automaatselt pärast eelnevalt määratud aega.

- Kui seade on sisse lülitatud, siis vajutage korduvalt nupule **SLEEP/TIMER**, et valida ajaperiood (minutites).
↳ Kui unetaimer on aktiveeritud, kuvatakse **SLEEP**.

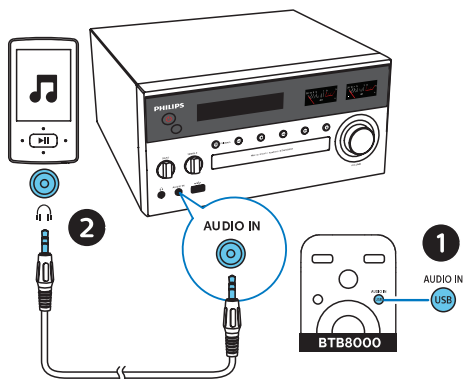
Unetaimeri deaktiveerimiseks

- Vajutage korduvalt nupule **SLEEP/TIMER**, kuni ekraanile kuvatakse **[OFF]** (unetaimer väljas).
↳ Kui unetaimer on deaktiveeritud, siis **SLEEP** kaob.

Välise heliallika kuulamine

Selle seadme kaudu on võimalik kuulata muusikat teisest välisest heliseadmest. Selleks kasutage MP3 link kaablit.

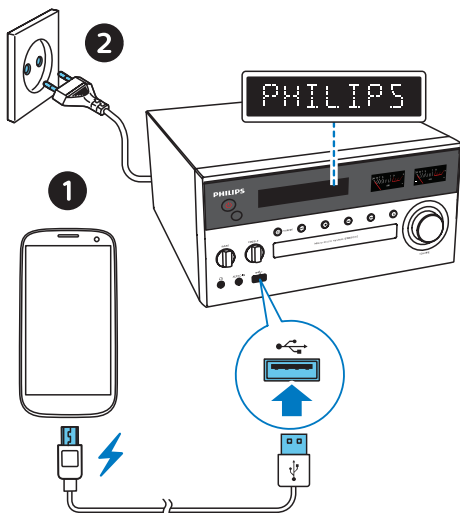
- 1 Ühendage MP3 link kaabel (ei kuulu komplekti):
 - seadme AUDIO IN pesaga (3.5mm);
 - välise heliseadme kõrvaklappide pesaga.
- 2 Vajutage korduvalt nupule AUDIO IN, et valida allikaks AUDIO IN.
- 3 Hakake välise heliseadmega taasesitama (vaadake välise heliseadme kasutusjuhendit).



Teie seadmete laadimine

Selle muusikakeskusega saate laadida oma väliseid heliseadmeid, nt mobiiltelefoni, MP3 mängijat või teisi mobiilseid seadmeid.

- 1 Kasutage USB kaablit, et ühendada antud seadme USB pesa oma seadmete USB pesadega.



- 2 Ühendage antud seade vooluvõrku.
↳ Kui seade tuvastatakse, algab laadimine.

Märkus

- Philips ei garanteeri selle muusikakeskuse ühilduvust kõikide seadmetega.

8 Toote informatsioon

Märkus

- Toote informatsioon võib ilma ette teatamata muutuda.

- **Kogu väljundvõimsus (võimendi):** 150W RMS (± 1.5 dB)
- **Akustiline sageduse vastuvõtt:** 63 Hz – 20 KHz
- **Kõlarite draiver:** 2 x 5.25" woofer range, 4 oomi; 2 x 1" silk dome, 12 oomi
- **Bassivõimendus:** 2 x bassi porti
- **Toetatud plaaditüübid:** CD-DA, CD-R, CDRW, MP3-CD (8/12 cm)
- **Bluetooth versioon:** V4.1
- **Bluetoothi toetatud profiilid:** A2DP V1.2, AVRCP V1.4
- **Bluetoothi sagedusvahemik / väljundvõimsus:** 2.402 GHz ~ 2.480 GHz ISM Band / ≤ 4 dBm (klass 2)
- **USB (taasesitamiseks):** Tüüp A, USB Direct 2.0, 5V / 1A, MSC failiformaat, FAT 16/32
- **USB (laadimiseks):** 2A max (puhkerežiim); 500mA max (USB allikas); 1A max (BT/raadio/CD/Audio in allikas)
** Tegelik laadimisvool sõltub mobiilsetest seadmetest.*
- **Maksimaalne USB seadme maht:** 32 G (maksimaalselt)
- **Raadio sagedusvahemik:** FM 87.5 – 108 MHz; DAB 170 MHz – 240 MHz

- **Salvestatavate raadiojaamade arv:**
20
- **AUDIO IN sisend:**
600mV ±100mV RMS
- **Kõrvaklapid:** 3.5mm pesa
- **Võimsus:** 100 – 240V~ 50–60 Hz
(vahelduvvoolu sisend)
- **Voolutarbimine töörežiimis:** 45 W
- **Voolutarbimine puhkerežiimis:**
< 0.5W
- **Toote mõõtmed (L x K x S):**
220 x 104 x 229 mm (peaseade);
173 x 261 x 241 mm (kõlarikast)
- **Toote kaal:**
2.8 kg (peaseade);
2 x 2.9 kg (kõlarikast)

Informatsioon USB taasesitamise kohta

Ühilduvad USB seadmed:

- USB mäluvulka (USB 2.0 või USB 1.1)
- USB mängijad (USB 2.0 või USB 1.1)
- mälukaartid (vajavad lisa kaardilugejat, mis töötab selle seadmega)

Toetatud USB formaadid:

- USB või mälufaili formaat FAT12, FAT16, FAT32 (sektori suurus: 512 baiti)
- MP3 bitimäär (andmemäär):
32–320 Kbps ja varieeruv bitimäär
- Juurkaustadena kuni 8 taset
- Albumite/kaustade arv:
maksimaalselt 99
- Lugude/pealkirjade arv:
maksimaalselt 999
- Faili nimi Unicode UTF8
(maksimaalne pikkus: 32 baiti)

Formaadid, mida ei toetata:

- Tühjad albumid: tühi album on album, mis ei sisalda MP3/WMA faili ja neid ei kuvata.
- Mitte toetatud failiformaadid jäetakse vahele. Näiteks Wordi dokumente (.doc) või MP3 faile, mille laiend on .dlf, ignoreeritakse ja neid ei taasesitata.
- WMA, AAC, WAV, PCM helifailid
- DRM kaitsega WMA failid (.wav, .m4a, .m4p, .mp4, .aac)
- Lossless formaadis WMA failid

Toetatud MP3 plaatide formaadid

- ISO9660, Joliet
- Maksimaalne pealkirjade arv: 128
(olenevalt faili nime pikkusest)
- Maksimaalne albumite arv: 99
- Toetatud valimimäära sagedused:
32 kHz, 44.1 kHz, 48 kHz
- Toetatud bitimäärad: 32~256 (kbps),
varieeruv bitimäär

9 Probleemide lahendamine



Hoiatus

- Ärge kunagi eemaldage seadme kesta.

Mitte ühelgi tingimusel ei tohi te üritada seadet iseseisvalt parandada, kuna see katkestab garantii. Vea tekkimisel vaadake üle allpool olevad punktid, enne kui viite seadme parandusse. Kui te ei ole võimeline lahendama tekkinud probleemi neid viiheid järgides, siis vaadake Philipsi veebilehte (www.philips.com/support). Kui võtate Philipsiga ühendust, siis veenduge, et teie seade on lähedal ja et teate seadme mudelit ja seerianumbrit.

Puudub vool

- Veenduge, et seadme voolujuhe on korralikult ühendatud.
- Veenduge, et vooluringis on elekter olemas.
- Voolu säästmise eesmärgil lülitub seade automaatselt puhkerežiimi, kui 15 minuti jooksul pärast loo taasesitamise lõppemist ei tehta enam ühtegi toimingut.

Heli puudub

- Reguleerige helitugevust.
- Veenduge, et kõlarid on õigesti ühendatud.
- Veenduge, et kooritud kõlarijuhtmed on kokku keeratud.

Seade ei reageeri

- Eemaldage seade vooluvõrgust ja ühendage see sinna mõne aja pärast tagasi.

- Voolu säästmise eesmärgil lülitub seade automaatselt puhkerežiimi, kui 15 minuti jooksul pärast taasesitamise lõppemist ei tehta enam ühtegi toimingut.
- Seade on esitlusrežiimis. Esitlusrežiimist väljumiseks: seadistage helitugevus tasemele 03, vajutage ja hoidke peaseadmel 10 sekundit all nuppu ►II.

Kaugjuhtimispuult ei tööta

- Valige enne vajutust funktsiooninupule kaugjuhtimispuuldiga peaseadme asemel õige allikas.
- Vähendage vahemaad kaugjuhtimispuuldi ja seadme vahel.
- Kontrollige, et patareid on sisestatud õigete polaarsuste kohaselt (märged + / -).
- Asendage patarei uuega.
- Suunake kaugjuhtimispuult seadme kaugsensorile.

Plaati ei tuvastata

- Sisestage plaat.
- Veenduge, et plaat oleks sisestatud etikett üleval pool.
- Oodake, kuni läätsele kondenseerunud niiskus aurustub.
- Asendage või puhastage plaat.
- Kasutage korralikult lõpetatud ja vormindatud plaati.

Mõnda USB seadmel olevat faili ei kuvata

- USB seadmel olevate kaustade või failide arv ületab ette määratud limiiti. See nähtus ei ole tõrge.
- Nende failide formaati ei toetata.

USB seadet ei toetata

- See USB seade ei ühildu seadmega. Proovige mõnda teist seadet.

Raadiovastuvõtt on halb

- Liigutage seade televiisorist ning teistest kiirgusallikatest kaugemale.
- Pikendage FM/DAB+ antenn täielikult.
- Ühendage FM/DAB+ välisantenn.

VU mõõdikute heliindikaatori näidikud ei muutu muusika taasesitamise ajal

- Muusika sisendsignaali on liiga madal. Kui te kasutate AUDIO IN või Bluetooth allikat, siis keerake heli tugevamaks.

Kuigi Bluetooth ühendus õnnestus, ei ole võimalik muusikat taasesitada

- Seda Bluetooth seadet ei saa kasutada läbi selle seadme muusika taasesitamiseks.

Kuigi Bluetooth ühendus õnnestus, on helikvaliteet kehv

- Bluetooth ühendus on nõrk. Liigutage Bluetooth seade sellele seadmele lähemale või eemaldage nende vahelt kõik takistused.

Bluetooth ühendus selle seadmega ei õnnestu

- Bluetooth seade ei toeta selle seadme jaoks vajalikku profiili.
- Bluetooth seadmel ei ole Bluetooth sisse lülitatud. Vaadake Bluetooth seadme kasutusjuhendit, et leida, kuidas Bluetooth sisse lülitada.
- See seade ei ole sidumise režiimis.

- See seade on juba ühendatud mõne teise Bluetooth seadmega. Katkestage see ühendus ja proovige siis uuesti.

Ühendatud Bluetooth seadme ühendus katkeb pidevalt

- Bluetooth ühendus on nõrk. Liigutage Bluetooth seade sellele seadmele lähemale või eemaldage nende vahelt kõik takistused.
- Mõnede mobiiltelefonide Bluetooth ühendus võib katkeda, kui teete kõnesid. See ei ole selle seadme viga.
- Mõnedel Bluetooth seadmetel lülitatakse Bluetooth automaatselt välja, et voolu säästa. See ei ole selle seadme viga.

Äratuskell ei tööta

- Seadistage kellaeg õigesti.
- Lülitage äratuskell sisse.

Kellaaja/äratuskella seaded on kustutatud

- Voolujuhe on seinast eemaldatud või on toimunud elektrikatkestus.
- Seadistage kellaeg / äratuskell uuesti.

Kuidas näha kella puhkerežiimis olles?

- Vajutage ja hoidke puhkerežiimis olles kaugjuhtimispuldil 2 sekundit all nuppu **CLOCK**.

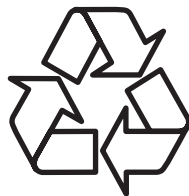


Autoriõigustega kaitstud © 2017 Gibson Innovations Limited.

See toode on toodetud ja seda müüakse Gibson Innovations Ltd. loal ja Gibson Innovations Ltd. on selle toote garantiiandja.

Philips ja Philipsi kilp on äriühingule Koninklijke Philips N.V. kuuluvad registreeritud kaubamärgid ning neid kasutatakse litsentsi alusel.

BTB8000_12_UM_V1.0



Külastage Philipsit internetis:
<http://www.philips.com>