

Register your product and get support at

[www.philips.com/welcome](http://www.philips.com/welcome)

HTS5540

HTS5550

---

EN User manual

---

DA Brugervejledning

---

DE Benutzerhandbuch

---

EL Εγχειρίδιο χρήσης

---

ES Manual del usuario

---

FI Käyttöopas

---

FR Mode d'emploi

---

IT Manuale utente

---

---

NL Gebruiksaanwijzing

---

PL Instrukcja obsługi

---

PT Manual do utilizador

---

SV Användarhandbok

---

TR Kullanım kılavuzu

---

**PHILIPS**



# Inhaltsangabe

<b>1 Hinweis</b>	2
Copyright	2
Normerfüllung	2
Netzsicherung (nur Großbritannien)	2
Marken	2
<b>2 Wichtig</b>	3
Sicherheit	3
Gerätepflge	4
Entsorgung von Altgeräten und Batterien	4
<b>3 Ihr Home Entertainment-System</b>	5
Hauptgerät	5
Fernbedienung	5
<b>4 Anschließen Ihres Home Entertainment-Systems</b>	7
Anschlüsse	7
Anschließen des Fernsehgeräts	8
Anschließen eines Audioausgangs von einem Fernsehgerät oder anderen Geräten aus	8
Anschließen eines drahtlosen Moduls	9
<b>5 Verwenden des Home Entertainment-Systems</b>	9
Vor Beginn ...	9
Tonauswahl	9
Disc-Wiedergabe	10
Wiedergabe von einem USB-Speichergerät	11
Weitere Wiedergabefunktionen	12
Radiowiedergabe	12
Audiowiedergabe von einem Fernsehgerät oder anderen Geräten aus	13
Wiedergabe von einem MP3-Player	13
Verwendung von Philips EasyLink	13
Erstellen von MP3-Audiodateien	13
<b>6 Ändern von Einstellungen</b>	14
Ändern der allgemeinen Einstellungen	15
Ändern der Audioeinstellungen	15
Ändern der Videoeinstellungen	16
Ändern der Benutzereinstellungen	16
<b>7 Aktualisieren der Software</b>	17

Prüfen der Softwareversion	17
Software-Update von CD-R oder USB	17

<b>8 Produktspezifikationen</b>	17
<b>9 Fehlerbehebung</b>	19
<b>10 Index</b>	20

# 1 Hinweis

## Copyright



Be responsible  
Respect copyrights

Dieses Produkt nutzt eine Kopierschutztechnologie, die durch bestimmte US-Patente sowie durch andere urheberrechtliche Gesetze geschützt ist. Rechteinhaber sind die Macrovision Corporation und andere Lizenzinhaber. Die Verwendung dieser Kopierschutztechnologie muss durch die Macrovision Corporation autorisiert sein und ist nur für den Privatgebrauch sowie für andere begrenzte Verwendungszwecke gestattet, soweit nicht anderweitig durch die Macrovision Corporation autorisiert. Rückentwicklung (Reverse Engineering) und Auseinanderbauen sind nicht zulässig.

## Copyright in Großbritannien

Für Aufnahme und Wiedergabe ist ggf. eine Genehmigung notwendig. Weitere Informationen finden Sie im Copyright Act 1956 und in den Performers' Protection Acts 1958 bis 1972.

## Normerfüllung



Dieses Produkt entspricht den grundlegenden Anforderungen und sonstigen relevanten Bestimmungen der Richtlinien 2006/95/EC (Niederspannung) und 2004/108/EC (EMV).

## Netzsicherung (nur Großbritannien)

Dieses Gerät ist mit einem geprüften Kunststoffnetzstecker ausgestattet. Sollte die Netzsicherung gewechselt werden müssen, muss sie durch eine Sicherung mit dem Wert ersetzt werden, der auf dem Stecker angegeben ist (z. B. 10 A).

- 1 Entfernen Sie die Sicherungsabdeckung und die Sicherung.
- 2 Die Ersatzsicherung muss BS 1362 entsprechen und das ASTA-Prüfzeichen tragen. Sollte die Sicherung verlorengehen, wenden Sie sich an Ihren Händler, um den richtigen Typ zu ermitteln.
- 3 Setzen Sie die Sicherungsabdeckung wieder auf.



### Hinweis

- Um die Kompatibilität mit der EMV-Direktive (2004/108/EC) aufrechtzuerhalten, darf der Netzstecker nicht vom Netzkabel entfernt werden.

## Marken



Hergestellt unter der Lizenz der Patente 5.451.942, 5.956.674, 5.974.380, 5.978.762 und 6.487.535 sowie anderen US-amerikanischen und weltweiten erteilten und ausstehenden Patenten. DTS sowie das entsprechende Symbol sind eingetragene Marken, DTS Digital Surround und die DTS-Logos sind Marken von DTS, Inc. Im Lieferumfang des Produkts ist Software enthalten. © DTS, Inc. Alle Rechte vorbehalten.



Hergestellt unter der Lizenz von Dolby Laboratories. Dolby, Pro Logic und das Doppel-D-Symbol sind Marken von Dolby Laboratories.



DivX® und DivX Ultra® sind eingetragene Marken der DivX, Inc. und werden unter Lizenz verwendet.

DivX Ultra® Certified für die Wiedergabe von DivX®-Videos mit modernen Funktionen und Premium-Inhalten.

DIVX VIDEO: DivX® ist ein von DivX Inc. entwickeltes digitales Videoformat. Dies ist ein offiziell DivX-zertifiziertes Gerät zur Wiedergabe

von DivX-Videos. Weitere Informationen sowie Software-Tools, um Ihre Dateien in DivX-Videos zu konvertieren, erhalten Sie unter [www.divx.com](http://www.divx.com).

**DIVX VIDEO-ON-DEMAND:** Dieses DivX Certified®-Gerät muss registriert werden, um DivX Video-On-Demand (VOD)-Inhalte wiedergeben zu können. Um einen Registrierungscode zu generieren, suchen Sie im Einrichtungsmenü Ihres Geräts den Abschnitt für DivX VOD. Unter [vod.divx.com](http://vod.divx.com) können Sie mit diesem Code die Registrierung Ihres Geräts abschließen. Zusätzlich erhalten Sie auf dieser Website weitere Informationen zu DivX VOD.



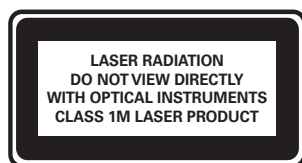
Windows Media und das Windows-Logo sind Marken oder eingetragene Marken der Microsoft Corporation in den USA und/oder anderen Ländern.



HDMI und das HDMI-Logo sowie High-Definition Multimedia Interface sind Marken oder eingetragene Marken der HDMI licensing LLC.



Die USB-IF-Logos sind Marken von Universal Serial Bus Implementers Forum, Inc.



## 2 Wichtig

Lesen Sie alle Anweisungen gründlich durch, bevor Sie Ihr Home Entertainment-System verwenden. Wenn Sie sich bei der Verwendung nicht an die folgenden Hinweise halten, erlischt Ihre Garantie.

### Sicherheit

#### Stromschlag- und Brandgefahr!

- Setzen Sie das Gerät sowie das Zubehör weder Regen noch Wasser aus. Platzieren Sie niemals Behälter mit Flüssigkeiten wie Vasen in der Nähe des Geräts. Wenn das Gerät außen oder innen mit Flüssigkeit in Kontakt kommt, ziehen Sie sofort den Netzstecker. Kontaktieren Sie das Philips Kundendienstzentrum, um das Gerät vor der erneuten Nutzung überprüfen zu lassen.
- Setzen Sie das Gerät sowie das Zubehör nie offenem Feuer oder anderen Wärmequellen (z. B. direktem Sonnenlicht) aus.
- Führen Sie keine Gegenstände in die Lüftungsschlitze oder andere Öffnungen des Produkts ein.
- Wenn der Netzstecker bzw. Gerätestecker als Trennvorrichtung verwendet wird, muss die Trennvorrichtung frei zugänglich bleiben.
- Trennen Sie das Gerät vor Gewittern vom Netzanschluss.
- Ziehen Sie immer am Stecker, um das Stromkabel vom Netzanschluss zu trennen, niemals am Kabel.

#### Kurzschluss- und Feuergefahr!

- Stellen Sie vor dem Verbinden des Geräts mit dem Netzanschluss sicher, dass die Netzspannung mit dem auf der Unter- oder Rückseite des Geräts aufgedruckten Wert übereinstimmt. Verbinden Sie das Gerät nicht mit dem Netzanschluss, falls die Spannung nicht mit diesem Wert übereinstimmt.

#### Verletzungsgefahr und Beschädigungsgefahr für das Home Entertainment-System!

- Nutzen Sie für ein Gerät mit Wandmontage nur die im Lieferumfang enthaltene Halterung. Bringen Sie die Wandhalterung an einer Wand an, die das Gesamtgewicht des Geräts und der Wandhalterung tragen kann. Koninklijke Philips Electronics N.V. haftet nicht für eine unsachgemäße Wandmontage, die Unfälle, Verletzungen oder Sachschäden zur Folge hat.

- Verwenden Sie zum Aufstellen der Lautsprecher mit Standfuß nur die im Lieferumfang enthaltenen Standfüße. Befestigen Sie den Standfuß fest am Lautsprecher. Stellen Sie den montierten Standfuß auf eine flache, ebene Oberfläche, die für das gesamte Gewicht von Lautsprecher und Standfuß geeignet ist.
- Stellen Sie das Gerät niemals auf Netzkabeln oder anderen elektrischen Geräten ab.
- Wenn das Gerät bei Temperaturen unter 5 °C transportiert wird, packen Sie es aus, und warten Sie, bis es Zimmertemperatur erreicht hat, bevor Sie es mit dem Netzanschluss verbinden.
- Sichtbare und unsichtbare Laserstrahlung bei Betrieb. Meiden Sie den Kontakt mit dem Laserstrahl.
- Berühren Sie niemals die optische Linse im Innern des Disc-Fachs.

#### Überhitzungsgefahr!

- Stellen Sie dieses Gerät nicht in einem geschlossenen Bereich auf. Das Gerät benötigt an allen Seiten einen Lüftungsabstand von mindestens 10 cm. Stellen Sie sicher, dass keine Vorhänge und anderen Gegenstände die Lüftungsschlitze des Geräts abdecken.

#### Kontamination möglich!

- Verwenden Sie keine Kombination älterer und neuer Batterien oder unterschiedlicher Batterietypen (Zink-Kohle, Alkali-Mangan usw.).
- Entfernen Sie die Batterien, wenn sie verbraucht sind oder wenn die Fernbedienung für längere Zeit nicht verwendet wird.
- Batterien enthalten chemische Substanzen und müssen ordnungsgemäß entsorgt werden.

---

## Gerätepflege

- Legen Sie keine anderen Gegenstände außer Discs in das Disc-Fach.
- Legen Sie keine verbogenen Discs oder Discs mit Rissen in das Disc-Fach.
- Wenn Sie das Gerät über längere Zeit nicht verwenden, nehmen Sie die Discs aus dem Disc-Fach.

- Reinigen Sie das Gerät nur mit einem Mikrofasertuch.

---

## Entsorgung von Altgeräten und Batterien



Ihr Gerät wurde unter Verwendung hochwertiger Materialien und Komponenten entwickelt und hergestellt, die recycelt und wiederverwendet werden können.



Befindet sich dieses Symbol (durchgestrichene Abfalltonne auf Rädern) auf dem Gerät, bedeutet dies, dass für dieses Gerät die Europäische Richtlinie 2002/96/EG gilt. Informieren Sie sich über die örtlichen Bestimmungen zur getrennten Sammlung von elektrischen und elektronischen Geräten.

Richten Sie sich nach den örtlichen Bestimmungen, und entsorgen Sie Altgeräte nicht über Ihren Hausabfall.

Durch die richtige Entsorgung von Altgeräten werden Umwelt und Menschen vor möglichen negativen Folgen geschützt.



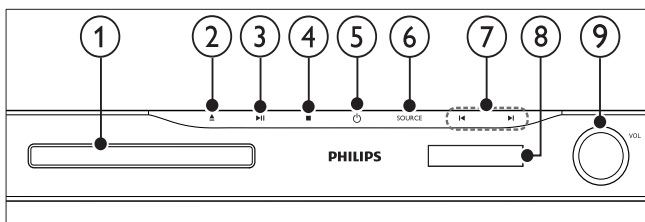
Das Produkt enthält Batterien, die der Europäischen Richtlinie 2006/66/EG unterliegen und nicht mit dem normalen Haushaltsmüll entsorgt werden dürfen.

Bitte informieren Sie sich über die örtlichen Bestimmungen zur getrennten Entsorgung von Batterien, da durch die richtige Entsorgung Umwelt und Menschen vor möglichen negativen Folgen geschützt werden.

# 3 Ihr Home Entertainment-System

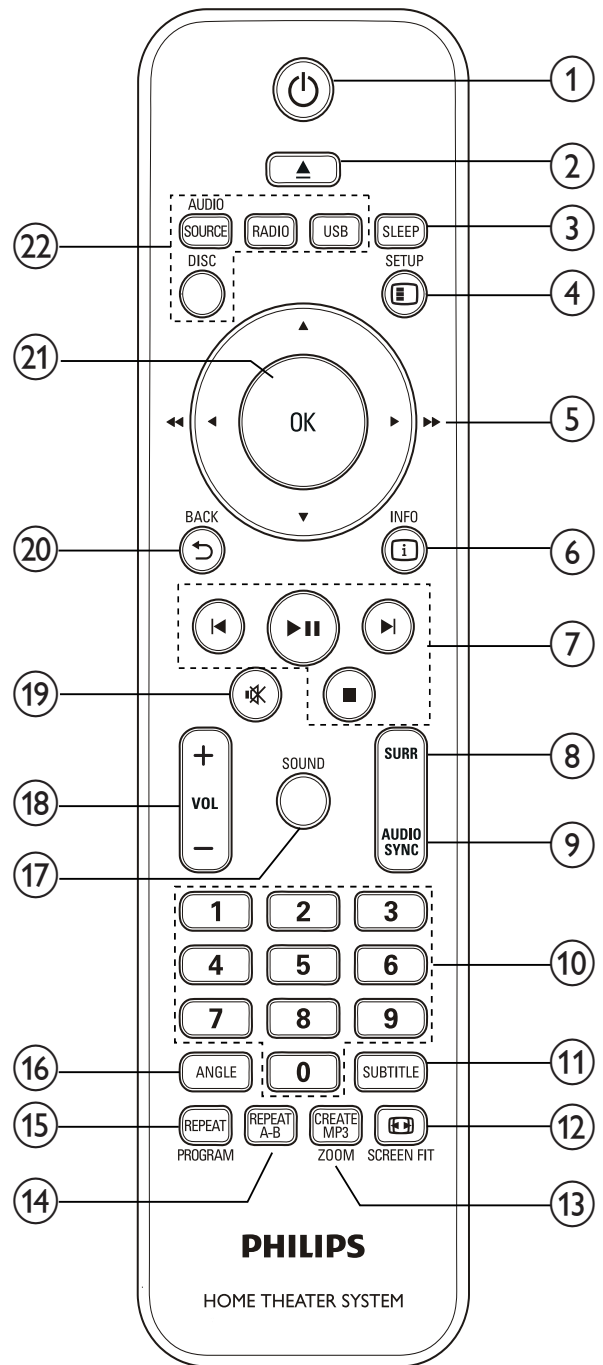
Herzlichen Glückwunsch zu Ihrem Kauf und willkommen bei Philips! Um den Support von Philips optimal zu nutzen, registrieren Sie Ihr Home Entertainment-System bitte unter [www.philips.com/welcome](http://www.philips.com/welcome).

## Hauptgerät



- ① **Disc-Fach**
- ② **▲ (Öffnen/Schließen)**  
Öffnen oder Schließen des Disc-Fachs
- ③ **▶|| (Play/Pause)**  
Start, Unterbrechen oder Fortsetzen der Wiedergabe
- ④ **■ (Stopp)**
  - Stoppen der Wiedergabe.
  - Löschen der aktuell voreingestellten Radiosender im Radiomodus.
- ⑤ **⏻ (Standby-Ein)**  
Einschalten das Home Entertainment-Systems bzw. Umschalten auf Standby.
- ⑥ **SOURCE**  
Auswählen einer Audioquelle für das Home Entertainment-System.
- ⑦ **◀ / ▶**
  - Springen zum vorherigen oder nächsten Track, Kapitel oder zur vorherigen/nächsten Datei.
  - Im Radiomodus: Auswählen eines voreingestellten Radiosenders.
- ⑧ **Anzeigefeld**
- ⑨ **Lautstärkereglер**

## Fernbedienung



- ① **⏻ (Standby-Ein)**
  - Schaltet das Home Entertainment-System ein bzw. auf Standby.
  - Wenn EasyLink aktiviert ist, halten Sie die Taste mindestens 3 Sekunden lang gedrückt, um alle HDMI-CEC-kompatiblen Geräte in den Standby-Modus zu versetzen.
- ② **▲ OPEN/CLOSE**  
Öffnen oder Schließen des Disc-Fachs

Deutsch

- ③ **SLEEP**  
Umschalten des Home Entertainment-Systems auf Standby, sobald die voreingestellte Zeit abgelaufen ist.
- ④ **SETUP**  
Öffnen und Schließen des Konfigurationsmenüs
- ⑤ **▲▼◀▶ (Navigationstasten)**
- Durchlaufen der Menüs.
  - Drücken Sie im Videomodus die Pfeiltaste nach links/rechts für einen schnellen Rückwärts- oder Vorwärtssuchlauf.
  - Drücken Sie im Radiomodus die Pfeiltaste nach links/rechts für die Suche nach einem Radiosender und die Pfeiltaste nach oben/unten für die Feineinstellung des Senders.
- ⑥ **INFO**  
Anzeigen von Informationen zur Wiedergabe.
- ⑦ **Wiedergabetasten**  
Steuern der Wiedergabe.
- ⑧ **SURR (Surround Sound)**  
Wechseln zwischen Surround Sound und Stereowiedergabe.
- ⑨ **AUDIO SYNC**
- Auswahl einer Audiosprache oder eines Fernsehsenders
  - Gedrückt halten: Synchronisieren von Audio und Video Zur Verwendung mit +/-.
- ⑩ **Zahlentasten**  
Auswahl eines Elements zur Wiedergabe.
- ⑪ **SUBTITLE**  
Auswählen einer Untertitelsprache für die Video-Wiedergabe
- ⑫ **SCREEN FIT**  
Anpassen des Bildformats an den Fernsehbildschirm.
- ⑬ **CREATE MP3/ZOOM**
- Zugriff auf das Menü zur Erstellung eines MP3-Titels
  - Vergrößern von Videoszenen oder Bildern.
- ⑭ **REPEAT A-B**  
Markieren von zwei Punkten innerhalb eines Kapitels oder Titels für die Wiedergabewiederholung oder Abschalten des Wiedergabewiederholungsmodus.
- ⑮ **REPEAT / PROGRAM**
- Auswählen des Wiederholungsmodus oder der Zufallswiedergabe.
  - Programmieren von Radiosendern im Radiomodus.
- ⑯ **ANGLE**  
Anzeigeoptionen für verschiedene Kamerawinkel.
- ⑰ **SOUND**  
Auswahl eines Soundmodus.
- ⑱ **VOL +/-**  
Lauter/leiser
- ⑲ **⊘ (Stummschaltung)**  
Stummschalten oder Wiedereinschalten der Tonwiedergabe.
- ⑳ **↶ BACK**  
Zurückkehren zu einem vorherigen Menübildschirm.
- ㉑ **OK**  
Bestätigung einer Eingabe oder Auswahl
- ㉒ **Source-Tasten**
- **AUDIO SOURCE:** Auswahl einer Audioeingangsquelle
  - **RADIO:** Umschalten auf UKW-Radio
  - **USB:** Umschalten auf ein USB-Speichergerät.
  - **DISC:** Wechseln zur Disc-Quelle.



# 4 Anschließen Ihres Home Entertainment- Systems

Dieser Abschnitt erläutert, wie Sie Ihr Home Entertainment-System an ein Fernsehgerät und andere Geräte anschließen. Die wichtigsten Anschlüsse des Home Entertainment-Systems mit seinen Zubehörteilen finden Sie in der Kurzanleitung. Eine vollständige, interaktive Anleitung finden Sie unter [www.connectivityguide.philips.com](http://www.connectivityguide.philips.com).

## Hinweis

- Auf dem Typenschild auf der Rück- oder Unterseite des Produkts finden Sie Informationen zum Gerätetyp.
- Vergewissern Sie sich vor dem Herstellen oder Ändern von Verbindungen, dass alle Geräte vom Stromnetz getrennt sind.

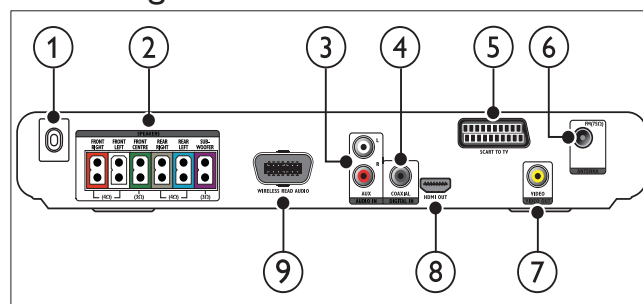
## Anschlüsse

### Vorderseitige Anschlüsse



- MP3 LINK**  
Audioeingang für einen MP3-Player.
- USB**  
Eingang für Audio-, Video- oder Bildwiedergabe von einem USB-Speichergerät.

### Rückseitige Anschlüsse



- AC MAINS~**  
Anschluss an die Stromversorgung.
- SPEAKERS**  
Anschluss für die mitgelieferten Lautsprecher und Subwoofer.
- AUDIO IN-AUX**  
Anschluss für den analogen Audioausgang des Fernsehgeräts oder eines analogen Geräts.
- DIGITAL IN-COAXIAL**  
Anschluss für den koaxialen Audioausgang des Fernsehgeräts oder eines digitalen Geräts.
- SCART TO TV**  
Anschluss für die SCART-Eingangsbuchse des Fernsehgeräts.
- FM ANTENNA FM 75Ω**  
Anschluss der UKW-Antenne für den Radioempfang.
- VIDEO OUT-VIDEO**  
Anschluss für die Composite Video-Eingangsbuchse am Fernsehgerät.
- HDMI OUT**  
Anschluss für die HDMI-Eingangsbuchse des Fernsehgeräts.
- WIRELESS REAR AUDIO**  
Anschluss für ein kabelloses Philips Modul. (separat erhältlich)

## Anschließen des Fernsehgeräts

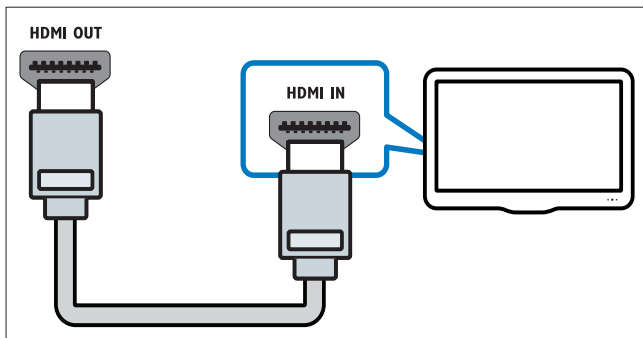
Schließen Sie Ihr Home Entertainment-System über einen der folgenden Anschlüsse direkt an ein Fernsehgerät an (aufgeführt von der höchsten bis zur Basis-Videoqualität):

- HDMI**
- Scart**
- Composite-Video**

## Option 1: Anschluss an das Fernsehgerät über HDMI

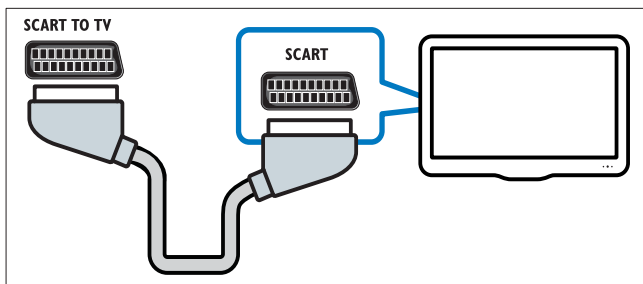
### Hinweis

- Wenn das HD-Fernsehgerät über einen DVI-Anschluss verfügt, stellen Sie eine Verbindung über einen HDMI/DVI-Adapter her.
- Wenn Ihr Fernsehgerät über EasyLink HDMI-CEC verfügt, können Sie Ihr Home Entertainment-System und Fernsehgerät über eine Fernbedienung (siehe 'Verwendung von Philips EasyLink' auf Seite 13) steuern.



## Option 2: Anschluss an das Fernsehgerät über Scart

(Kabel nicht im Lieferumfang enthalten)

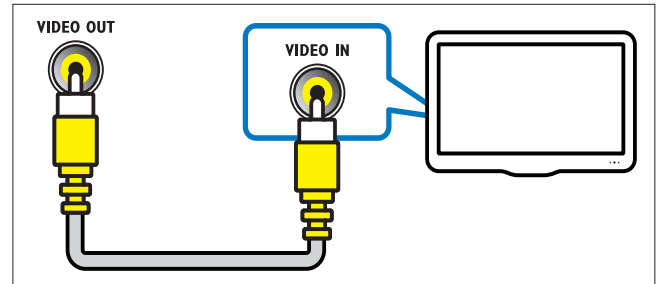


## Option 3: Anschluss an das Fernsehgerät über Composite-Video (CVBS)

### Hinweis

- Das Composite-Video-Kabel oder der -Anschluss kann mit **AV IN**, **VIDEO IN**, **COMPOSITE** oder **BASEBAND** gekennzeichnet sein.

(Kabel nicht im Lieferumfang enthalten)



## Anschließen eines Audioausgangs von einem Fernsehgerät oder anderen Geräten aus

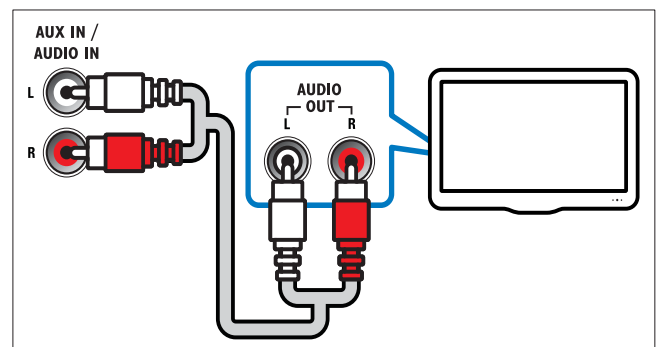
Verwenden Sie Ihr Home Entertainment-System, um Audiosignale von Ihrem Fernsehgerät oder anderen Geräten, beispielsweise einer Kabelbox, wiederzugeben.

### Tip

- Drücken Sie wiederholt **AUDIO SOURCE**, um die entsprechende Audioausgabe für Ihre Verbindung auszuwählen.

## Option 1: Anschluss über analoge Audiokabel

(Kabel nicht im Lieferumfang enthalten)

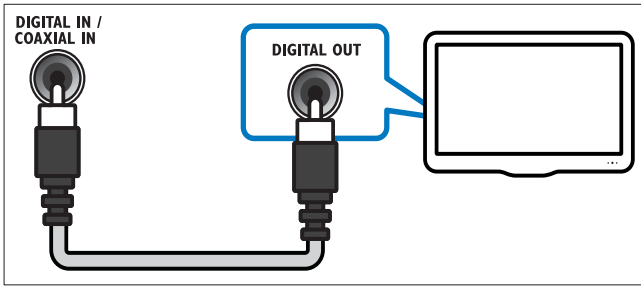


## Option 2: Anschluss über ein Koaxialkabel

### Hinweis

- Das digitale Koaxialkabel oder der -Anschluss kann mit **COAXIAL/DIGITAL OUT** oder **SPDIF OUT** gekennzeichnet sein.

(Kabel nicht im Lieferumfang enthalten)

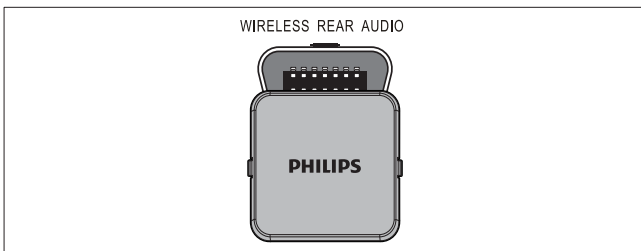


## Anschließen eines drahtlosen Moduls

### Hinweis

- Wenn ein Wireless-Modul angeschlossen und eingeschaltet ist, werden die Rear-Lautsprecher des Home Entertainment-Systems stummgeschaltet, und der Rear-Surround Sound wird über die kabellosen Surround-Lautsprecher ausgegeben.

(nicht im Lieferumfang enthalten)



# 5 Verwenden des Home Entertainment-Systems

Dieser Abschnitt erläutert, wie Sie Ihr Home Entertainment-System verwenden können, um Medien aus unterschiedlichen Quellen wiederzugeben.

## Vor Beginn ...

Vergewissern Sie sich, dass Sie folgende Schritte durchgeführt haben:

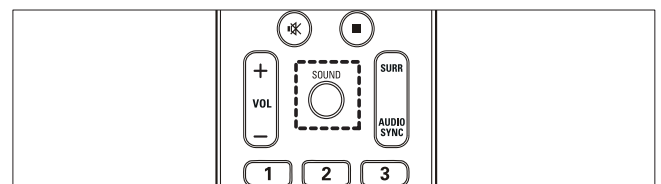
- Stellen Sie die nötigen Verbindungen her, und schließen Sie das Einrichten des Geräts wie in der Kurzanleitung beschrieben ab.
- Einstellen des Fernsehgeräts auf die richtige Quelle für das Home Entertainment-System.

## Tonauswahl

Dieser Abschnitt erläutert, wie Sie den idealen Ton für Ihre Videos oder Musik auswählen.

### Ändern des Soundmodus

Wählen Sie vordefinierte Einstellungen des Soundmodus für Ihre Videos oder Ihre Musik.

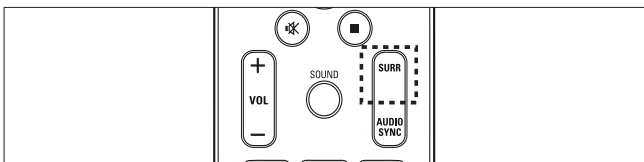


Drücken Sie **SOUND** wiederholt, um die verfügbaren Einstellungen für den Soundmodus zu durchlaufen.

Soundmodus	Beschreibung
<b>ACTION / ROCK</b>	Verbesserte Wiedergabe des niedrigen und hohen Frequenzbereichs. Ideal für Actionfilme und Rock- oder Popmusik.
<b>DRAMA / JAZZ</b>	Klare Töne im mittleren und hohen Frequenzbereich. Ideal für Filmdramen und Jazzmusik. Neutraler Klang. Ideal für Live-Konzerte und klassische Musik.
<b>SPORTS</b>	Moderater mittlerer Frequenzbereich und Surround-Effekte für eine kristallklare Stimmwiedergabe und eine Live-Stadion-Atmosphäre.
<b>NIGHT</b>	Dynamisch gesteuerter Soundmodus, geeignet für die Wiedergabe von Filmen bei Nacht oder von leiser Hintergrundmusik.

## Ändern des Modus für Surround Sound

Genießen Sie ein unvergleichliches Audio-Erlebnis mit den Surround-Modi.



Drücken Sie wiederholt **SURR**, um die verfügbaren Modi für den Surround Sound zu durchlaufen.

Option	Beschreibung
<b>5CH STEREO</b>	In diesem Modus wird die Ausgabe der Stereokanäle durch die Duplizierung der Tonausgabe von Center- und Rear-Lautsprechern verbessert. Ideal für Partymusik.
<b>MULTI-CHANNEL/ DPL II</b>	Unvergleichlicher Mehrkanal-Sound für ein besseres Filmerlebnis.
<b>STEREO</b>	Zwei-Kanal-Stereo-Sound. Ideal für die Wiedergabe von Musik.

## Disc-Wiedergabe

Das Home Entertainment-System kann die unterschiedlichsten Discs wiedergeben, angefangen bei Video- und Audio-Discs bis hin zu Discs mit gemischten Medien (beispielsweise eine CD-R, die JPEG-Bilder und MP3-Musik enthält).

- 1 Legen Sie eine Disc in das Home Entertainment-System ein.
- 2 Drücken Sie die Taste **DISC**.  
↳ Die Disc wird abgespielt oder das Hauptmenü der Disc erscheint.
- 3 Drücken Sie zum Steuern der Wiedergabe die folgenden Tasten:

Taste	Aktion
<b>Navigationstasten</b>	Durchlaufen der Menüs.
<b>OK</b>	Bestätigung einer Eingabe oder Auswahl
<b>▶   </b>	Start, Unterbrechen oder Fortsetzen der Wiedergabe
<b>■</b>	Stoppen der Wiedergabe.
<b>◀ / ▶</b>	Springen zum vorherigen oder nächsten Track, Kapitel oder zur vorherigen/nächsten Datei.
<b>◀◀ / ▶▶</b>	Schneller Vor- oder Rücklauf. Durch mehrmaliges Drücken kann die Suchgeschwindigkeit geändert werden. Im Pausenmodus: Springen zum nächsten Bild
<b>ZOOM</b>	Vergrößern von Videoszenen oder Bildern.
<b>REPEAT A-B</b>	Markieren von zwei Punkten innerhalb eines Kapitels oder Titels für die Wiedergabewiederholung oder Abschalten des Wiedergabewiederholungsmodus.
<b>📺 SCREEN FIT</b>	Anpassen des Bildformats an den Fernsehbildschirm.

## Verwenden von Video-Optionen

Zugriff auf mehrere nützliche Funktionen während der Wiedergabe eines Videos



### Hinweis

- Die verfügbaren Video-Optionen hängen von der Video-Quelle ab.

Taste	Aktion
▲ / ▼	Langsames Suchen vorwärts oder rückwärts. Durch mehrmaliges Drücken kann die Suchgeschwindigkeit geändert werden. Bei VCD/SVCD ist die langsame Rückwärtssuche nicht verfügbar.
<b>AUDIO SYNC</b>	Auswahl einer Audiosprache oder eines Fernsehsenders
<b>SUBTITLE</b>	Auswählen einer Untertitelsprache für die Video-Wiedergabe
<b>i INFO</b>	Anzeigen von Informationen zur Wiedergabe.
<b>REPEAT</b>	Wiederholen eines Kapitels oder Titels.
<b>ANGLE</b>	Anzeigeoptionen für verschiedene Kamerawinkel.

## Verwenden von Bildoptionen

Zugriff auf mehrere nützliche Funktionen während der Wiedergabe von Bildern

Taste	Aktion
▲ / ▼	Drehen eines Bildes im bzw. gegen den Uhrzeigersinn.
◀ / ▶	Springen zum vorhergehenden oder nächsten Bild.
<b>REPEAT</b>	Wiederholen einer einzelnen Datei innerhalb eines Ordners oder Wiederholen des gesamten Ordners. Zufallswiedergabe der Dateien innerhalb eines Ordners.
<b>i INFO</b>	Anzeige von Fotoalben in einer Miniaturbildübersicht.

## Verwenden der Audio-Optionen

Rufen Sie während der Audiowiedergabe verschiedene nützliche Funktionen auf.

Taste	Aktion
<b>REPEAT</b>	Wiederholen eines Titels, der gesamten Disc oder Zufallswiedergabe.

## Wiedergabe von einem USB-Speichergerät

Das Home Entertainment-System ist mit einem USB-Anschluss ausgestattet, sodass Sie Bilder anzeigen, Musik anhören oder Filme ansehen können, die auf einem USB-Speichergerät gespeichert sind.

- 1 Verbinden Sie das USB-Speichergerät mit dem Home Entertainment-System.
- 2 Drücken Sie die Taste **USB**.  
↳ Ein Content-Browser wird angezeigt.
- 3 Wählen Sie eine Datei aus, und drücken Sie die Taste **OK**.
- 4 Drücken Sie zum Steuern der Wiedergabe (siehe 'Disc-Wiedergabe' auf Seite 10) die Wiedergabetasten.



### Hinweis

- Falls das USB-Speichergerät nicht am Anschluss angeschlossen werden kann, verwenden Sie ein USB-Verlängerungskabel.
- Das Home Entertainment-System unterstützt keine Digitalkameras, bei denen ein Computer-Programm zum Anzeigen von Fotos erforderlich ist.
- Das USB-Speichergerät muss FAT- oder DOS-formatiert und mit Mass Storage Class kompatibel sein.

## Weitere Wiedergabefunktionen

Mehrere erweiterte Funktionen stehen zur Wiedergabe von Videos oder Bildern von einer Disc oder einem USB-Speichergerät zur Verfügung.

## Wiedergeben einer Diashow mit Musik

Sie können eine Diashow mit Musik erstellen, bei der Musik und Bilder gleichzeitig wiedergegeben werden. Die Dateien müssen alle auf derselben Disc bzw. demselben USB-Speichergerät gespeichert sein.

- 1 Wählen Sie einen Musiktitel aus, und drücken Sie anschließend auf **OK**.
- 2 Drücken Sie auf **↩ BACK**, und wechseln Sie zum Bildordner.
- 3 Wählen Sie ein Bild aus, und drücken Sie anschließend **OK**, um mit der Diashow zu beginnen.
- 4 Drücken Sie **■**, um die Diashow zu beenden.
- 5 Drücken Sie erneut **■**, um die Musikwiedergabe zu beenden.

## Synchronisieren von Audio und Video

Wenn die Audio- und Videowiedergabe nicht synchronisiert ist, können Sie die Audiowiedergabe verzögern, sodass sie der Videowiedergabe entspricht.

- 1 Halten Sie **AUDIO SYNC** gedrückt, bis die Meldung "Audio Sync" im Anzeigefeld erscheint.
- 2 Drücken Sie **+/-** innerhalb von fünf Sekunden, um die Audio- und Videowiedergabe zu synchronisieren.

## Schnelles Überspringen zu einer bestimmten Zeit

Schnelles Aufsuchen eines bestimmten Teils des Videos, indem die Zeit einer Szene eingegeben wird.

- 1 Drücken Sie während der Wiedergabe **i** **INFO**.
- 2 Drücken Sie **Navigationstasten** und **OK**, um folgende Auswahl zu treffen:
  - **[Tt Dauer]** : Titelzeit.
  - **[Kp Dauer]** : Kapitelzeit.
  - **[Diskdau.]** : Disc-Zeit.
  - **[Trackdau.]** : Track-Zeit.
- 3 Geben Sie die Zeit der Szene ein, und drücken Sie anschließend **OK**.

## Radiowiedergabe

Das Home Entertainment-System kann bis zu 40 Radiosender speichern.

- 1 Vergewissern Sie sich, dass die UKW-Antenne angeschlossen ist.
- 2 Drücken Sie die Taste **RADIO**.  
↳ "AUTO INSTALL...PRESS PLAY" erscheint im Anzeigefeld, wenn keine Radiosender programmiert sind. Drücken Sie **▶II**.
- 3 Drücken Sie zum Steuern der Wiedergabe die folgenden Tasten:

Taste	Aktion
<b>◀ / ▶</b>	Löschen eines voreingestellten Radiosenders.
<b>◀◀ / ▶▶</b>	Suche nach einem Radiosender.
<b>▲▼</b>	Feinabstimmen einer Radiofrequenz.
<b>■</b>	Halten Sie die Taste gedrückt, um einen voreingestellten Radiosender zu löschen. Drücken Sie diese Taste, um die Einrichtung von Radiosendern zu unterbrechen.
<b>PROGRAM</b>	Manuell: Einmal drücken, um den Programmiermodus aufzurufen, ein weiteres Mal drücken, um den Radiosender zu speichern. Automatisch: Fünf Sekunden lang gedrückt halten, um die Radiosender neu zu programmieren.

### Hinweis

- Mittelwelle und digitales Radio werden nicht unterstützt.
- Wenn kein Signal empfangen wird oder weniger als fünf Sender erkannt werden, werden Sie aufgefordert, die Senderinstallation erneut durchzuführen.
- Positionieren Sie die Antenne nicht in der Nähe eines Fernsehgeräts oder einer anderen Strahlungsquelle, um den bestmöglichen Empfang zu gewährleisten.

## Audiowiedergabe von einem Fernsehgerät oder anderen Geräten aus

Drücken Sie wiederholt **AUDIO SOURCE**, um den Audioausgang des angeschlossenen Geräts auszuwählen.

## Wiedergabe von einem MP3-Player

Schließen Sie MP3-Player oder andere externe Audiogeräte an, und geben Sie Audiodateien davon wieder:

- 1 Schließen Sie den MP3-Player an das Home Entertainment-System an.
- 2 Drücken Sie wiederholt **AUDIO SOURCE**, bis **MP3 LINK** im Anzeigefeld erscheint.
- 3 Drücken Sie die Tasten auf dem MP3-Player, um Audiodateien auszuwählen und abzuspielen.

## Verwendung von Philips EasyLink

Das Home Entertainment-System unterstützt Philips EasyLink, das das HDMI-CEC- (Consumer Electronics Control) Protokoll nutzt. EasyLink-fähige Geräte, die über HDMI angeschlossen sind, können über eine einzige Fernbedienung gesteuert werden.

### Hinweis

- Philips kann eine vollständige Kompatibilität mit allen HDMI CEC-kompatiblen Geräten nicht garantieren.

- 1 Schalten Sie die HDMI-CEC-Funktionen am Fernsehgerät und den anderen angeschlossenen Geräten ein. Weitere Informationen finden Sie in der Bedienungsanleitung des Fernsehgeräts oder der anderen Geräte.
- 2 Drücken Sie die Taste **⏏** **SETUP**.
- 3 Wählen Sie **[Setup allgemein]**, und drücken Sie anschließend **OK**.
- 4 Wählen Sie **[EasyLink-Einrichtung]**, und drücken Sie anschließend **OK**.

- 5 Wählen Sie die folgenden Einstellungen aus, und passen Sie sie an:
  - **[EasyLink]** : Aktivieren oder Deaktivieren von EasyLink.
  - **[One Touch Play]** : Aktivieren oder Deaktivieren der One-Touch-Wiedergabe. Bei Aktivierung kann die Wiedergabe einer Disc am Home Entertainment-System über Fernbedienung gestartet werden, wobei das Fernsehgerät automatisch auf den korrekten Kanal wechselt.
  - **[One Touch Standby]** : Aktivieren oder Deaktivieren des One-Touch-Standby. Bei Aktivierung kann das Home Entertainment-System über eine Fernbedienung vom Fernsehgerät oder anderen über HDMI CEC angeschlossene Geräte aus auf Standby oder ausgeschaltet werden.
  - **[System-Audiosteuer.]** : Aktivieren oder Deaktivieren der System-Audiosteuerung. Folgen Sie nach der Aktivierung dieser Funktion den Anweisungen am Fernsehgerät, um die Geräte korrekt den Audioanschlüssen des Home Entertainment-Systems zuzuweisen. Das Home Entertainment-System schaltet automatisch auf die Audioquelle des angeschlossenen bereits um.
  - **[Audio Eing.zuord.]** : Aktualisieren der Zuordnung von Audio-Eingängen, wenn neue Geräte angeschlossen werden.

- 6 Drücken Sie **OK**, um Ihre Auswahl zu bestätigen.

### Hinweis

- Die angeschlossenen Geräte müssen über HDMI angeschlossen und eingeschaltet sein.

## Erstellen von MP3-Audiodateien

Konvertieren Sie mithilfe des Home Entertainment-Systems Audio-CDs in MP3-Audiodateien.

- 1 Legen Sie eine Audio-CD (CDDA/HDCCD) in das Home Entertainment-System ein.
- 2 Verbinden Sie ein USB-Speichergerät mit dem Home Entertainment-System.

**3** Drücken Sie während der Audiowiedergabe **CREATE MP3**.

ERSTELLTE MP3			
OPTIONEN		Spur	
Geschw.	Normal	<input type="radio"/> Spur01	04:14
Bitrate	128kbps	<input type="radio"/> Spur02	04:17
		<input type="radio"/> Spur03	03:58
		<input type="radio"/> Spur04	04:51
		<input type="radio"/> Spur05	03:53
<b>ZUSAMMENFASSUNG</b>		<input type="radio"/> Spur06	04:09
Track wählen	0	<input type="radio"/> Spur07	04:38
ZEIT	00:00		▼
Starten	Ende	Alle auswählen	Alle abw.

- 4** Nehmen Sie im Feld **[OPTIONEN]** die Konvertierungseinstellungen vor, und drücken Sie **OK**.
- **[Geschw.]** : Auswählen der Geschwindigkeit für das Schreiben der Datei.
  - **[Bitrate]** : Auswählen der Qualität für die Konvertierung.

**5** Drücken Sie **▶**, um das Feld **[TITEL]** zu öffnen.

- 6** Wählen Sie einen Audiotitel aus, und drücken Sie anschließend auf **OK**.
- **[Alle auswählen]** : Auswählen aller Tracks.
  - **[Alle abw.]** : Aufheben der Track-Auswahl.

- 7** Wählen Sie im Menü die Option **[Starten]** aus, um die Konvertierung zu starten, und drücken Sie anschließend auf **OK**.
- ↳ Im USB-Gerät wird ein neuer Ordner erstellt, in dem alle neuen MP3-Dateien gespeichert werden.
- Um das Menü zu verlassen, wählen Sie die Option **[Beenden]**, und drücken Sie anschließend **OK**.

**Hinweis**

- Drücken Sie während der Konvertierung keine Taste.
- DTS- und kopiergeschützte CDs können nicht konvertiert werden.
- Schreib- oder passwortgeschützte USB-Speichergeräte können nicht zum Speichern von MP3-Dateien verwendet werden.





## 6 Ändern von Einstellungen

Dieser Abschnitt erläutert, wie Sie die Einstellungen Ihres Home Entertainment-Systems ändern können.

**! Achtung**

- Viele Einstellungen sind bereits mit den besten Werten für das Home Entertainment-System konfiguriert. Falls Sie keinen besonderen Grund zum Ändern einer Einstellung haben, sollte der Standardwert beibehalten werden.

- 1** Drücken Sie die Taste **⏏ SETUP**.
- ↳ Das folgende Menü wird angezeigt.

Symbol	Beschreibung
	[Setup allgemein]
	[Audio-Setup]
	[Video-Setup]
	[Vorz.Einst Setup]

- 2** Wählen Sie ein Einrichtungs Menü, und drücken Sie dann auf **OK**.
- Die folgenden Abschnitte enthalten Informationen zum Ändern der Einstellungen Ihres Home Entertainment-Systems.

- 3** Drücken Sie **↶ BACK**, um zum vorherigen Menü zurückzukehren, oder drücken Sie **⏏ SETUP**, um das Menü zu verlassen.

**Hinweis**

- Einstellungen, die ausgeblendet sind, können nicht geändert werden.



## Ändern der allgemeinen Einstellungen

- 1 Drücken Sie die Taste **⏏** **SETUP**.
- 2 Wählen Sie **[Setup allgemein]**, und drücken Sie anschließend **OK**.
- 3 Wählen Sie die folgenden Einstellungen aus, und passen Sie sie an:
  - **[EasyLink-Einrichtung]** : Einrichten von EasyLink zur benutzerfreundlichen Steuerung aller HDMI-CEC-kompatiblen Geräte über eine Fernbedienung (siehe 'Verwendung von Philips EasyLink' auf Seite 13).
  - **[Disk-Sperre]** : Einschränken der Wiedergabe von einer Disc. Vor der Wiedergabe der Disc muss ein Passwort (PIN-Code) eingegeben werden.
  - **[Anzei. abblen.]** : Ändern der Helligkeit des Anzeigefelds.
  - **[OSD Sprache]** : Auswahl einer Sprache für das Bildschirmmenü.
  - **[Bilds.schoner]** : Aktivieren oder Deaktivieren des Bildschirmschonermodus. Bei der Aktivierung wird der Bildschirm nach 10 Minuten Inaktivität in den Ruhemodus geschaltet.
  - **[Sleep Timer]** : Einstellen des Sleep Timers auf eine bestimmte Zeit, nach der das Home Entertainment-System in den Standby-Modus schaltet.
  - **[DivX® VOD-Code]** : Anzeigen des Registrierungscode für DivX VOD für das Home Entertainment-System.
- 4 Drücken Sie **OK**, um Ihre Auswahl zu bestätigen.

### Hinweis

- Vor dem Kauf und der Wiedergabe von DivX-Videos auf dem Home Entertainment-System müssen Sie das Gerät mit dem DivX VOD-Code unter [www.divx.com](http://www.divx.com) registrieren.


## Ändern der Audioeinstellungen

- 1 Drücken Sie die Taste **⏏** **SETUP**.
- 2 Wählen Sie **[Audio-Setup]**, und drücken Sie anschließend **OK**.
- 3 Wählen Sie die folgenden Einstellungen aus, und passen Sie sie an:
  - **[Lautspr-Lautst]** : Auswählen der Lautstärke für jeden Lautsprecher für die ideale Audio-Balance.
  - **[Lautspr-Verzög]** : Einstellen der Verzögerungszeit zwischen Center- und Rear-Lautsprechern, um eine gleichmäßige Wiedergabe von allen Lautsprechern zu gewährleisten.
  - **[HDMI-AUDIO]** : Aktivieren oder Deaktivieren eines HDMI-Audioausgangs für das Fernsehgerät.
  - **[CD-Upsampling]** : Konvertieren von Musik-CDs auf eine höhere Samplingrate unter Verwendung komplexer digitaler Signalverarbeitungsverfahren, um eine bessere Audioqualität zu erzielen.
  - **[Audio Sync]** : Einstellen einer Verzögerung für die Audioausgabe beim Abspielen einer Video-Disc.
- 4 Drücken Sie **OK**, um Ihre Auswahl zu bestätigen.

### Hinweis

- Für alle HDMI-Einstellungen muss das Fernsehgerät über HDMI angeschlossen sein.
- CD-Upsampling ist nur im Stereomodus verfügbar.


## Ändern der Videoeinstellungen

- 1 Drücken Sie die Taste  **SETUP**.
- 2 Wählen Sie **[Video-Setup]**, und drücken Sie anschließend **OK**.
- 3 Wählen Sie die folgenden Einstellungen aus, und passen Sie sie an:
  - **[TV-System]** : Auswählen eines mit dem Fernsehgerät kompatiblen TV-Systems.
  - **[TV-Bildsch.]** : Auswählen eines für den Bildschirm des Fernsehgeräts passenden Formats für die Bildanzeige.
  - **[Bildschirmanpassung]** : Auswählen eines für den Bildschirm des Fernsehgeräts passenden Vollbildmodus.
  - **[Bildeinstell.]** : Auswählen einer vordefinierten Farbeinstellung.
  - **[HDMI-Setup]** : Auswählen der HDMI-Videoauflösung und des Breitbildformats für das Fernsehgerät. Die Breitbildformat-Option steht nur als 16:9-Breitbildanzeige am Fernsehgerät zur Verfügung.
- 4 Drücken Sie **OK**, um Ihre Auswahl zu bestätigen.

### Hinweis

- Die beste Einstellung wird vom Fernsehgerät automatisch ausgewählt. Wenn Sie die Einstellung ändern, vergewissern Sie sich, dass das Fernsehgerät die neue Einstellung unterstützt.
- Einige Videoeinstellungen hängen von der Videoquelle ab. Vergewissern Sie sich, dass die Disc und das Fernsehgerät die Einstellung oder die Funktion unterstützen.
- Für alle HDMI-Einstellungen muss das Fernsehgerät über HDMI angeschlossen sein.

## Ändern der Benutzereinstellungen

- 1 Drücken Sie die Taste  **SETUP**.
- 2 Wählen Sie **[Vorz.Einst Setup]**, und drücken Sie anschließend **OK**.

- 3 Wählen Sie die folgenden Einstellungen aus, und passen Sie sie an:
  - **[Audio]** : Auswählen einer Audiosprache für die Video-Wiedergabe.
  - **[Untertitel]** : Auswählen einer Untertitelsprache für die Video-Wiedergabe
  - **[Disk-Menü]** : Auswählen einer Menüsprache für die Video-Disc.
  - **[Ki.sicherung]** : Einschränken des Zugriffs auf Discs mit Altersfreigabe. Um alle Discs unabhängig von der Altersfreigabe wiedergeben zu können, wählen Sie Stufe "8".
  - **[PBC]** : Auswählen, ob das Inhaltsmenü auf VCD- und SVCD-Discs angezeigt oder übersprungen werden soll.
  - **[MP3-/JPEG-Display]** : Anzeigen der MP3/JPEG-Ordner oder aller Dateien.
  - **[Passwort]** : Einrichten oder Ändern eines PIN-Codes, um eine eingeschränkt zugängliche Disc wiederzugeben. Wenn Sie keine PIN haben oder Ihre PIN vergessen haben, geben Sie "0000" ein.
  - **[DivX-U.-Titel]** : Auswählen eines Zeichensatzes, der DivX-Untertitel unterstützt.
  - **[Versionsinfo]** : Anzeigen der Softwareversion des Home Entertainment-Systems.
  - **[Grundeinst.]** : Zurücksetzen des Home Entertainment-Systems auf die Werkseinstellungen.
- 4 Drücken Sie **OK**, um Ihre Auswahl zu bestätigen.

### Hinweis

- Wenn Sie eine Sprache auswählen, die auf der Disc nicht zur Verfügung steht, verwendet das Home Entertainment-System die Standardsprache der Disc.
- Discsperre, Passwort (PIN-Code) und Kindersicherungseinstellungen können nicht auf die Standardwerte zurückgesetzt werden.

# 7 Aktualisieren der Software

Um vorhandene Aktualisierungen zu ermitteln, können Sie die aktuelle Softwareversion Ihres Home Entertainment-Systems mit der aktuellen Software (falls verfügbar) auf der Philips-Website vergleichen.

## Prüfen der Softwareversion

- 1 Drücken Sie die Taste **SETUP**.
- 2 Wählen Sie **[Vorz.Einst Setup] > [Versionsinfo]**, und drücken Sie dann die Taste **OK**.  
↳ Die Softwareversion wird angezeigt.

## Software-Update von CD-R oder USB

- 1 Ermitteln Sie die aktuelle Softwareversion unter [www.philips.com/support](http://www.philips.com/support).
  - Wählen Sie Ihr Modell, und klicken Sie auf "Software & Treiber".
- 2 Laden Sie die Software auf eine CD-R oder ein USB-Speichergerät herunter.
- 3 Legen Sie eine CD ein, oder schließen Sie das USB-Speichergerät an das Home Entertainment-System an.
- 4 Folgen Sie den Anweisungen auf dem Bildschirm des Fernsehgeräts, um die Aktualisierung zu bestätigen.  
↳ Wenn die Aktualisierung abgeschlossen wurde, wechselt das Home Entertainment-System automatisch in den Standby-Modus.
- 5 Trennen Sie das Netzkabel einige Sekunden lang, und stecken Sie es wieder ein.

### **Achtung**

- Während der Softwareaktualisierung dürfen Sie weder das Gerät ausschalten noch die CD-R oder das USB-Speichergerät entfernen, da dadurch das Home Entertainment-System beschädigt werden kann.

# 8 Produktspezifikationen



### Hinweis

- Technische Daten und Design können ohne vorherige Ankündigung geändert werden.

### Regionalcode

Country	DVD
Europe, United Kingdom	
Asia Pacific, Taiwan, Korea	
Latin America	
Australia, New Zealand	
Russia, India	
China	

### Wiedergabemedien

DVD-Video, DVD+R/+RW, DVD-R/-RW, DVD+R DL, CD-R/CD-RW, Audio-CD, Video-CD/SVCD, Picture CD, MP3-CD, WMA-CD, DivX-CD, USB-Speichergerät

### Dateiformat

- Audio: .mp3, .wma
- Video: .divx, .divx ultra, .mpeg, .mpg, .wmv (einfaches Profil)
- Bild: .jpeg, .jpg

### Verstärker

- Gesamtausgangsleistung: 1200 W RMS (30 % Klirrfaktor)
- Frequenzgang: 20 Hz bis 20 kHz/±3 dB
- Signal-/Rauschverhältnis: > 65 dB (CCIR)/(A-gewichtet)
- Eingangsempfindlichkeit:
  - AUX: 900 mV
  - MP3 LINK: 500 mV

## Video

- Signalsystem: PAL/NTSC
- HDMI-Ausgang: 480i/576i, 480p/576p, 720p, 1080i, 1080p

## Audio

- S/PDIF digitaler Audio-Eingang:
  - Koaxial: IEC 60958-3
- Abtastfrequenz
  - MP3: 32 kHz, 44,1 kHz, 48 kHz
  - WMA: 44,1 kHz, 48 kHz
- Konstante Bitrate:
  - MP3: 112 Kbit/s bis 320 Kbit/s
  - WMA: 48 Kbit/s bis 192 Kbit/s

## Radio

- Empfangsbereich: UKW 87,5 bis 108 MHz (50 kHz)
- Signal-/Rauschverhältnis: UKW 50 dB
- Frequenzgang: UKW 180 Hz bis 10 kHz /  $\pm 6$  dB

## USB

- Kompatibilität: High-Speed USB (2.0)
- Unterstützte Klassen: UMS (USB Mass Storage Class; USB-Geräteklasse für Speichergeräte)
- Dateisystem: FAT12, FAT16, FAT32
- Maximal unterstützte Speichergröße: < 160 GB

## Hauptgerät

- Stromversorgung: 220–240 V; ~50 Hz
- Stromverbrauch: 150 W
- Standby-Leistungsaufnahme: < 0,9 W
- Abmessungen (B x H x T): 435 x 58 x 358 (mm)
- Gewicht: 3,56 kg

## Subwoofer

- Impedanz: 3 Ohm
- Lautsprechertreiber: 165 mm Woofer
- Frequenzgang: 40 Hz bis 150 kHz
- Abmessungen (B x H x T): 196 x 395 x 342 (mm)
- Gewicht: 5,25 kg
- Kabellänge: 3 m

## Lautsprecher

- System: Breitband-Satellit
- Lautsprecherimpedanz: 3 Ohm (Center), 4 Ohm (Front/Rear)
- Lautsprechertreiber: 2 x 3" Full-Range
- Frequenzgang: 150 Hz bis 20 kHz

- Abmessungen (B x H x T):
  - Center: 280 x 95 x 92 (mm)
  - Lautsprecher: 100 x 280 x 115 (mm)
  - Hoher Lautsprecher: 260 x 1101 x 260 (mm)
- Gewicht:
  - Center: 1,40 kg
  - Lautsprecher: je 1,05 kg
  - Hoher Lautsprecher: je 3,73~3,81 kg
- Kabellänge:
  - Center: 2 m
  - Front: 3 m
  - Rear: 10 m

## Technische Laserdaten

- Typ: Halbleiterlaser GaAlAs (CD)
- Wellenlänge: 645 bis 665 nm (DVD), 770 bis 800 nm (CD)
- Ausgangsleistung: 6 mW (DVD), 7 mW (VCD/CD)
- Strahlendivergenz: 60 Grad

# 9 Fehlerbehebung



## Warnung

- Stromschlaggefahr! Öffnen Sie auf keinen Fall das Gehäuse des Geräts.

Bei eigenhändigen Reparaturversuchen verfällt die Garantie.

Wenn Sie bei der Verwendung dieses Geräts Probleme feststellen, prüfen Sie bitte die folgenden Punkte, bevor Sie Serviceleistungen anfordern. Wenn das Problem weiter besteht, registrieren Sie Ihr Produkt, und holen Sie sich Unterstützung unter [www.philips.com/welcome](http://www.philips.com/welcome).

Wenn Sie Philips kontaktieren, werden Sie nach der Modell- und Seriennummer Ihres Geräts gefragt. Sie finden die Modell- und Seriennummer auf der Rück- oder Unterseite des Geräts.

Notieren Sie die Nummern:

Modell-Nr. \_\_\_\_\_

Serien-Nr. \_\_\_\_\_

## Hauptgerät

### Die Tasten des Home Entertainment-Systems funktionieren nicht.

- Trennen Sie das Home Entertainment-System einige Minuten lang von der Stromversorgung, und schließen Sie es dann erneut an.

## Bild

### Kein Bild.

- Stellen Sie sicher, dass das Fernsehgerät auf die richtige Quelle für dieses Home Entertainment-System eingestellt ist.
- Tritt dies beim Ändern des TV-Systems auf, müssen Sie in den Standardmodus wechseln: 1) Drücken Sie die Taste **▲**. 2) Drücken Sie **◀**. 3) Drücken Sie **SUBTITLE**.

### Kein Bild über die HDMI-Verbindung.

- Überprüfen Sie das HDMI-Kabel auf Fehler. Ersetzen Sie das HDMI-Kabel.
- Tritt dies beim Ändern der HDMI-Videoauflösung auf, wechseln Sie in den Standardmodus: 1) Drücken Sie **▲**. 2) Drücken Sie **◀**. 3) Drücken Sie auf **ZOOM**.

## Sound

### Es ist kein Ton zu hören.

- Stellen Sie sicher, dass die Audiokabel angeschlossen sind, und wählen Sie die richtige Eingangsquelle (z. B. **AUDIO SOURCE**) für das gewünschte Gerät aus.

### Kein Ton über die HDMI-Verbindung.

- Sie hören unter Umständen keinen Ton, wenn das angeschlossene Gerät nicht HDCP- (High-bandwidth Digital Content Protection) oder DVI- kompatibel ist. Verwenden Sie eine analoge oder digitale Audioverbindung.
- Stellen Sie sicher, dass **[HDMI-AUDIO]** aktiviert ist.

### Kein Ton bei Fernsehsendungen.

- Schließen Sie ein Audiokabel an den Audioeingang des Home Entertainment-Systems und den Audioausgang des Fernsehgeräts an. Drücken Sie anschließend wiederholt **AUDIO SOURCE**, um die korrekte Audioquelle auszuwählen.

### Verzerrter Ton oder Echo.

- Stellen Sie sicher, dass die Lautstärke des Fernsehgeräts ausgeschaltet oder auf das Minimum eingestellt ist, wenn die Audioausgabe über das Home Entertainment-System erfolgt.

### Die Audio- und Videowiedergabe wird nicht synchronisiert.

- 1) Halten Sie die Taste **AUDIO SYNC** gedrückt. 2) Drücken Sie innerhalb von 5 Sekunden die Taste **+/-**.

## Wiedergabe

### Disc kann nicht wiedergegeben werden.

- Reinigen Sie die Disc.
- Überprüfen Sie, ob das Home Entertainment-System die Disc (siehe 'Produktspezifikationen' auf Seite 17) unterstützt.
- Überprüfen Sie, ob das Home Entertainment-System den Regionalcode der DVD unterstützt.
- Überprüfen Sie bei DVD±RW oder DVD±R, ob die Disc finalisiert wurde.

### Keine Wiedergabe von DivX-Videodateien möglich.

- Vergewissern Sie sich, dass die DivX-Datei entsprechend dem Home Entertainment-Profil mit dem DivX-Encoder codiert wurde.
- Stellen Sie sicher, dass die DivX-Videodatei vollständig ist.

### DivX-Untertitel werden nicht richtig angezeigt.

- Stellen Sie sicher, dass der Name der Untertiteldatei dem Namen der Filmdatei entspricht.
- Wählen Sie den richtigen Zeichensatz aus: 1) Drücken Sie **⏸** **SETUP**. 2) Wählen Sie **[Vorz.Einst Setup]**. 3) Wählen Sie **[DivX-U.-Titel]**. 4) Wählen Sie einen unterstützten Zeichensatz aus. 5) Drücken Sie **OK**.

### Der Inhalt eines USB-Speichergeräts kann nicht gelesen werden.

- Stellen Sie sicher, dass das Format des USB-Speichergeräts mit dem Home Entertainment-System kompatibel ist.
- Stellen Sie sicher, dass das USB-Speichergerät mit einem Dateisystem formatiert ist, das vom Home Entertainment-System unterstützt wird. (Beachten Sie, dass NTFS nicht unterstützt wird.)

### Auf dem Fernsehgerät wird das Symbol für "Keine Eingabe" oder "x" angezeigt.

- Der Vorgang kann nicht ausgeführt werden.

### Die EasyLink-Funktion funktioniert nicht.

- Stellen Sie sicher, dass das Home Entertainment-System an ein EasyLink-Fernsehgerät der Marke Philips angeschlossen ist und EasyLink aktiviert ist.

### Ich möchte nicht, dass mein Home Entertainment-System eingeschaltet wird, wenn ich mein Fernsehgerät einschalte.

- Dies ist das richtige Verhalten von Philips EasyLink (HDMI-CEC). Damit das Home Entertainment-System unabhängig funktioniert, deaktivieren Sie EasyLink.

## 10 Index

---

### A

#### Anschluss

Andere Geräte	8
Audiosignal des Fernsehgeräts	8, 13
Guide	7
TV	8
Wireless-Modul	9

#### Anschlüsse

7

#### Audio

Anschluss	8
Einstellungen	15
Sprache	16, 11
Synchronisieren mit Video	12

---

### Ü

#### Übersicht

Anschlüsse	7
Fernbedienung	5
Hauptgerät	5

---

### B

#### Bild

Diashow	12, 11
Fehlerbehebung	19
Miniaturübersicht	11
Optionen	11

---

### D

#### Dateiformate

17

#### Disc

unterstützte Discs	17
Wiedergabe	10

#### DivX

Registrierungscode	15
Untertitel	16

#### Drehen von Bildern

11

---

### E

#### EasyLink

Einstellungen	13
---------------	----

#### Einstellungen

Allgemein	15
Audio	15
bevorzugte Einstellungen	16
Kindersicherung	16
Video	16
Wiederherstellen der Werkseinstellungen	16

#### Einstellungen ändern

14

Entsorgung	4
Entsorgung Ihres Geräts	4

## F

Fehlerbehebung	19
Fernbedienung	5
Fernsehgerät	
Anschluss	8
Audiosignal des Fernsehgeräts	8, 13

## G

Gerätepflege	4
--------------	---

## H

HDMI-CEC (siehe EasyLink)	13
---------------------------	----

## K

Kontaktaufnahme	19
-----------------	----

## M

MP3	
Erstellen von MP3-Dateien	13
Wiedergabe	13

## O

One-Touch-Standby	13
One-Touch-Wiedergabe	13

## P

Passwort	16
Pflege	4
Produktspezifikationen	17

## R

Radio	
Einstellen	12
Programm	12
Wiedergabe	12
Region-Code	17

## S

Sicherheit	3
Software	
Aktualisierungen	17
Version	17

## Sprache

Audio	16
Bildschirmanzeige	15
Discmenü	16
Untertitel	16

## Systemaudiosteuerung

13

## T

### Ton

Fehlerbehebung	19
Modus	9
Surround	10

## U

### Untertitel

Sprache	11
---------	----

### USB

Softwareaktualisierung	17
Wiedergabe	11

## V

### Verstärker

17

### Video

Einstellungen	16
Optionen	11
Synchronisieren von Audio	12

### Video-on-Demand (VOD)

15

## W

### Wiedergabe

Disc	10
Fehlerbehebung	19
MP3-Player	13
Optionen	10
Radio	12
USB-Speichergerät	11

### Wiederholen

10

## Z

### Zeitsuche bei Video

12

### Zuordnen der Audio-Eingänge

13