

Altid klar til at hjælpe

Registrer dit produkt, og få support på
www.philips.com/support

AJ4300



Brugervejledning

PHILIPS

Indholdsfortegnelse

1	Vigtigt	2
	Sikkerhed	2

2	Din clockradio	3
	Indledning	3
	Hvad er der i kassen	3
	Oversigt over clockradioen	4

3	Kom godt i gang	5
	Installer batteri	5
	Tilslut strømmen	5
	Indstilling af ur	5

4	Lyt til FM-radio	6
	Find FM-radiostationer	6
	Gem FM-radiostationer automatisk	6
	Gem FM-stationer manuelt	6
	Vælg en forudindstillet radiostation	6
	Reguler lydstyrken	6

5	Indstil alarm-timeren	7
	Indstil alarm	7
	Aktivering/deaktivering af alarm-timeren	7
	Brug alarmens snooze-funktion	7

6	Andre funktioner	8
	Indstil sleep-timer	8
	Oplad din enhed	8
	Juster lysstyrken for displayet	8

7	Produktinformation	9
	Specifikationer	9

8	Fejlfinding	10
----------	--------------------	----

9	Meddelelse	11
----------	-------------------	----

1 Vigtigt

Sikkerhed

Advarsel

- Fjern aldrig clockradioens kabinet.
- Forsøg aldrig at smøre nogen del på clockradioen.
- Placer aldrig clockradioen på andet elektrisk udstyr.
- Udsæt ikke denne clockradio for direkte sollys, åben ild eller varmekilder.
- Sørg for, at du altid kan komme til ledningen, stikkontakten eller adapteren, så du kan afbryde strømmen til clockradioen.

- Læs og følg disse instruktioner.
- Sørg for, at der er nok friplads rundt om produktet til ventilation.
- Sørg for, at netledningen ikke trædes på eller klemmes, navnlig ved stikkene og stikforbindelserne samt det sted, hvor ledningen føres ud af clockradioen.
- Al servicering skal udføres af kvalificeret personale. Din clockradio skal serviceres, hvis den er blevet beskadiget, f.eks. hvis netledningen beskadiges, der er blevet spildt væske på clockradioen, der er kommet fremmedlegemer ind i clockradioen, clockradioen er blevet udsat for regn eller fugt, eller hvis clockradioen ikke fungerer normalt eller er blevet tabt.
- Brug kun tilbehør og ekstraudstyr, der er godkendt af producenten.
- Fjern clockradioen fra stikkontakten under tordenejr, eller hvis den ikke skal bruges gennem længere tid.
- **FORSIGTIG** vedr. brug af batterier – sådan forebygger du batterilækage, der kan forårsage personskade, tingskade eller skade på clockradioen:
 - Isæt batterierne korrekt, og sørg for, at + og - vender, som det er vist på clockradioen.

- Bland ikke batterier (gamle og nye eller brunstens- og alkalinebatterier osv.).
- Tag batterierne ud, hvis enheden ikke skal bruges i længere tid.
- Batterierne må ikke udsættes for ekstrem varme som solskin, ild eller lignende.
- Clockradioen må ikke udsættes for dryp eller stænk.
- Placer aldrig farlige genstande på clockradioen (f.eks. væskefyldte genstande eller tændte lys).
- Hvis netstikket MAINS eller et apparatstik bruges til at afbryde enheden, skal disse kunne betjenes nemt.

Bemærk

- Identifikationspladen findes i bunden af apparatet.

2 Din clockradio

Tillykke med dit køb, og velkommen til Philips!
Hvis du vil have fuldt udbytte af den support, som Philips tilbyder, kan du registrere dit produkt på www.philips.com/support.

Indledning

Med denne clockradio kan du:

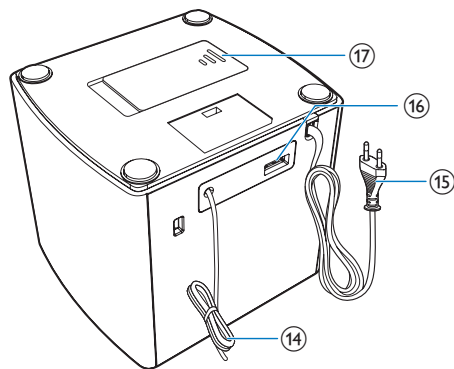
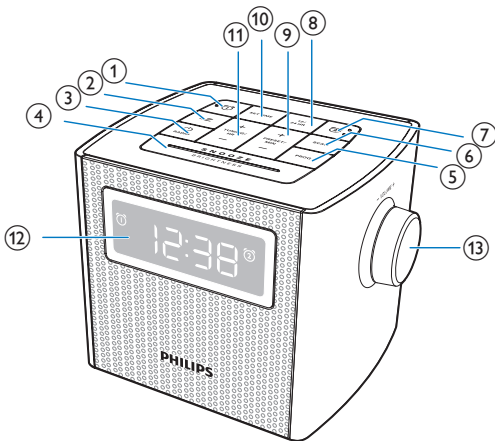
- lytte til FM-radio;
- indstille to alarmer og
- Vågne til buzzer eller radio.

Hvad er der i kassen

Kontroller og identificer indholdet af pakken:

- Clockradio
- Kort brugervejledning
- Sikkerheds- og bemærkningsfolder

Oversigt over clockradioen



- ① **⏰**
 - Indstil alarm 1.
 - Vis alarmindstillinger.
 - Aktiver eller deaktiver alarm-timeren.
- ② **zZ**
 - Indstil sleep-timer.
- ③ **⏻ / RADIO**
 - Tænd eller sluk for radioen.
- ④ **SNOOZE/BRIGHTNESS**
 - Brug alarmens snooze-funktion.
 - Juster lysstyrken for displayet.
- ⑤ **PROG**
 - Programmer radiostationernes rækkefølge.
- ⑥ **SCAN**
 - Scan og gem FM-radiostationer automatisk.
- ⑦ **⏰**
 - Indstil alarm 2.
 - Vis alarmindstillinger.
 - Aktiver eller deaktiver alarm-timeren.
- ⑧ **12/24 HR**
 - Indstil 12- eller 24-timers format.
- ⑨ **+ PRESET/ MIN -**
 - Indstil minuttal.
 - Vælg forudindstillede radiostationer.
- ⑩ **SET TIME**
 - Indstil tid.
- ⑪ **+ TUNING/ HR -**
 - Indstil timetal.
 - Find FM-radiostationer.
- ⑫ **Skærmpanel**
- ⑬ **VOL-knap**
 - Juster lydstyrken.
- ⑭ **FM ANT**
 - Gør FM-modtagelsen bedre.
- ⑮ **Strømskik**
 - Tilslut vekselstrøm.
- ⑯ **USB-stik**
 - Oplad dine mobile enheder.
- ⑰ **Batterium**

3 Kom godt i gang

Følg altid instruktionerne i dette afsnit i den angivne rækkefølge.

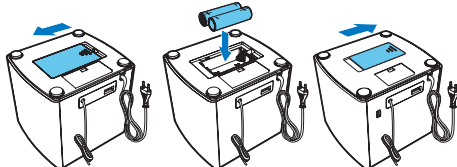
Installer batteri

! Advarsel

- Risiko for eksplosion! Opbevar ikke batterier i nærheden af varmekilder, sollys eller ild. Kast aldrig batterier i ild.
- Der kan opstå eksplosionsfare, hvis batterierne sættes forkert i. Udskift kun med samme eller tilsvarende type.
- Batterierne indeholder kemiske stoffer; og de skal derfor bortskaffes på forsvarlig vis.

Du kan kun bruge vekselstrøm som strømforsyning. Batteriet kan kun give strøm til ur- og alarminstillinger:

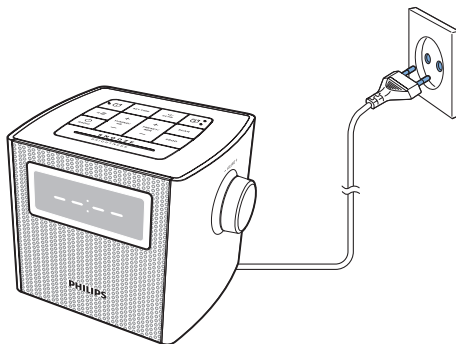
- Installer to AA-batterier (medfølger ikke) som vist nedenfor:



Tilslut strømmen

! Advarsel

- Risiko for produktskade! Sørg for, at forsyningsspændingen svarer til den spænding, der er trykt på bagsiden eller undersiden af clockradioen.
- Risiko for elektrisk stød! Træk altid strømstikket ud af kontakten, når netkablet skal frakobles. Hiv aldrig i ledningen.



Indstilling af ur

- 1 Tryk på **SET TIME** for at aktivere tilstanden for indstilling af uret.
↳ Time- og minuttallene blinker.
- 2 Tryk på **+ TUNING/ HR** - for at indstille timetallet.
- 3 Tryk på **+ PRESET/ MIN** - for at indstille minuttallet.
- 4 Tryk på **SET TIME** for at bekræfte.
- 5 Tryk på **12/24 HR** for at vælge mellem 12- og 24-timers format.

4 Lyt til FM-radio

Find FM-radiostationer

Tip

- Placer antennen på så lang afstand som muligt fra alle elektriske apparater.
- Du opnår optimal modtagelse ved at trække antennen helt ud og justere dens position.

- 1 Tryk på **⏻ / RADIO** for at tænde for FM-radio.
↳ **FM** vises på displayet.
- 2 Tryk på **+ TUNING/ HR -**, og hold den nede i to sekunder.
↳ Clockradioen stiller automatisk ind på en station med stærkt signal.
- 3 Gentag trin 2 for at finde flere radiostationer.

For at finde en station manuelt:

- Tryk gentagne gange på **+ TUNING/ HR -** i tunertilstand for at vælge en frekvens.

Tip

- Sluk for radioen ved at trykke på **⏻ / RADIO** igen.

Gem FM-radiostationer automatisk

- Tryk på **SCAN** i FM-tunertilstand.
↳ Clockradioen gemmer alle tilgængelige FM-radiostationer, og sender derefter automatisk fra den første tilgængelige station.

Gem FM-stationer manuelt

Bemærk

- Du kan maksimalt lagre 20 forudindstillede FM-radiostationer.

- 1 Find en FM-radiostation i FM-tunertilstand.
- 2 Tryk på **PROG**.
↳ Det forudindstillede nummer begynder at blinke.
- 3 Tryk gentagne gange på **+ PRESET/ MIN -** for at vælge et nummer.
- 4 Tryk på **PROG** igen for at bekræfte.
- 5 Gentag trin 1 til 4 for at lagre andre stationer.

Bemærk

- Hvis du vil fjerne en station, der allerede er gemt, skal du gemme en anden station i dens sted.

Vælg en forudindstillet radiostation

- Tryk gentagne gange på **+ PRESET/ MIN -** i FM-tunertilstand for at vælge en forudindstillet radiostation.

Reguler lydstyrken

- Drej knappen **VOL** for at øge eller reducere lydstyrken.









5 Indstil alarm-timeren

Indstil alarm

Du kan indstille to alarmer til at ringe på forskellige tidspunkter.

Bemærk







- Kontroller, at uret er indstillet korrekt.

- 1 Hold  eller  nede i to sekunder for at aktivere tilstanden til indstilling af alarm.
↳ Time- og minutcifrene og alarmikonet ( eller ) begynder at blinke.
- 2 Tryk på **+ TUNING/ HR** - for at indstille timetallet.
- 3 Tryk på **+ PRESET/ MIN** - for at indstille minuttallet.
- 4 Tryk på  eller  for at bekræfte.
↳ **[buz]** (buzzer) eller den frekvens, du senest har lyttet til, blinker.
- 5 Tryk på **+ TUNING/ HR** - eller **+ PRESET/ MIN** - for at vælge en alarmkilde: buzzer eller den kanal, du senest har lyttet til.
- 6 Tryk på  eller  for at bekræfte.

Tip

- Når alarmen lyder, stiger lydstyrken gradvist. Du kan ikke justere alarmlydstyrken manuelt.

Aktivering/deaktivering af alarm-timeren

- Tryk på  eller  gentagne gange for at aktivere eller deaktivere alarm-timeren.
↳  eller  vises, hvis alarm-timeren er aktiveret, og forsvinder, hvis den er deaktiveret.
- Du kan stoppe alarmen ved at trykke på den pågældende  eller .
- ↳ Alarmen ringer samme tid næste dag.

Brug alarmens snooze-funktion

- Når alarmen lyder, skal du trykke på **SNOOZE**.
↳ Alarm indstilles til snooze og ringer igen ni minutter senere.

6 Andre funktioner

Juster lysstyrken for displayet

Tryk gentagne gange på **BRIGHTNESS** for at vælge forskellige lysstyrkeniveauer.

Indstil sleep-timer

Denne clockradio kan automatisk skifte til standbytilstand efter et bestemt tidsrum.

- Tryk gentagne gange på **zZ** for at vælge tidsrummet for sleep-timer (i minutter).

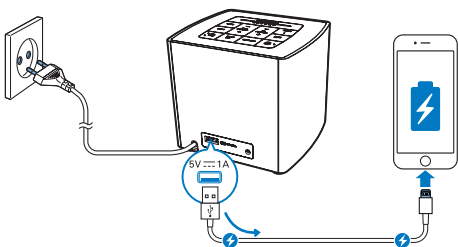
15 → 30 → 60 → 90 → 120
↑ ↓
off

Sådan deaktiverer du sleep-timeren:

I sleep-timer-indstillingstilstand skal du gentagne gange trykke på **zZ**, indtil **[OFF]** (fra) vises.

Oplad din enhed

Med denne clockradio kan du genoplade dine eksterne enheder som f.eks. din mobiltelefon, MP3-afspiller eller andre mobile enheder.



- Brug et USB-kabel (medfølger ikke) til at slutte din enhed til clockradioen.
 - Når enheden er genkendt, starter opladningen.

Bemærk

- Den maksimale strømstyrke til opladning via USB er 1A.
- Opladning af alle enheder kan ikke garanteres med dette produkt.

7 Produktinforma- tion



Bemærk

- Produktoplysninger kan ændres uden varsel.

Specifikationer

Forstærker

Faktisk effekt	0,5 W RMS
----------------	-----------

Tuner

Indstillingsområde (FM)	87,5-108 MHz
Indstilling af gitter	50 KHz
Søge selektivitet	<28 dBf
Samlet harmonisk forvrængning	< 3%
Signal-/støjforhold	> 55 dB

USB

Opladningsunderstøttelse	5 V, 1 A
--------------------------	----------

Generelle oplysninger

Vekselstrøm	100-240 V ~, 50/60 Hz
Batteri	To AAA-batterier
Strømförbrug ved drift	<10 W
Strømförbrug ved standby	<1 W
Mål – Hovedenhed (B x H x D)	129 x 104 x 105 mm
Vægt – Hovedenhed	0,5 kg

8 Fejlfinding



Advarsel

- Kabinettet bør aldrig tages af enheden.

Prøv aldrig selv at reparere systemet, da garantien i så fald bortfalder.

Hvis der forekommer fejl på enheden, bør du kontrollere følgende punkter; inden du bestiller reparation. Hvis der fortsat er problemer, skal du gå til Philips websted på (www.philips.com/support). Når du kontakter Philips, skal du sørge for, at enheden er i nærheden, og at modelnummeret og serienummeret er tilgængelige.

Ingen strøm

- Kontroller, at clockradioens strømkabel er korrekt tilsluttet.
- Kontroller, at der er strøm i stikkontakten.

Ingen reaktion fra clockradioen

- Fjern strømkablet, tilslut det igen, og tænd derefter for clockradioen igen.

Dårlig radiomodtagelse

- Hold clockradioen på afstand af andre elektroniske enheder for at undgå radiointerferens.
- Træk FM-antennen helt ud, og juster dens position.

Alarmen fungerer ikke

- Indstil uret/alarmen korrekt.

9 Meddelelse

Enhver ændring af dette apparat, som ikke er godkendt af Gibson Innovations, kan annullere brugerens ret til at betjene dette udstyr. Herved erklærer Gibson Innovations, at dette produkt overholder de væsentlige krav og andre relevante bestemmelser i direktivet 2014/53/EU. Du kan læse overensstemmelseserklæringen på www.philips.com/support.

Bortskaffelse af udtjente produkter



Dit produkt er udviklet og fremstillet med materialer og komponenter af høj kvalitet, som kan genbruges.



Dette symbol på et produkt betyder, at produktet er omfattet af EU-direktivet 2012/19/EU. Undersøg reglerne for dit lokale indsamlingssystem for elektriske og elektroniske produkter. Følg lokale regler, og bortskaf aldrig produktet med almindeligt husholdningsaffald. Korrekt bortskaffelse af udtjente produkter hjælper dig med at forhindre negativ påvirkning af miljøet og menneskers helbred.

Miljøoplysninger

Al unødvendig emballage er udeladt. Emballagen er forenklet og består af tre materialer: Pap (kasse), polystyrenskum (buffer) og polyethylen (poser; beskyttende skumfolie).

Systemet består af materiale, der kan genbruges, hvis det adskilles af et specialfirma. Overhold de lokale regler angående udsmidning af emballage, opbrugte batterier og gammelt udstyr.



Copyright © 2015 Gibson Innovations Limited. Revised Edition © 2017
This product has been manufactured by, and is sold under the
responsibility of Gibson Innovations Ltd., and Gibson Innovations Ltd. is
the warrantor in relation to this product.
Philips and the Philips Shield Emblem are registered trademarks of
Koninklijke Philips N.V. and are used under license.

AJ4300_12_UM_V3.0

