



Kratki korisnički priručnik

PHILIPS

Važne sigurnosne upute

Upozorenje

- Električna mreža se klasificira kao opasna. Jedini način isključenja punjača je iskopčavanje iz zidne utičnice. Neka električna utičnica uvijek bude dostupna.
- Prije upotrebe proizvoda pročitajte sigurnosne informacije.
- Ovim putem tvrtka TP Vision Europe B.V. izjavljuje da je ovaj proizvod sukladan osnovnim zahtjevima i drugim primjenjivim odredbama Direktive 2014/53/EU.
- Koristite isključivo napajanje navedeno u korisničkim

- uputama.
- Koristite isključivo baterije navedene u korisničkim uputama.
- Pazite da proizvod ne dođe u dodir s tekućinama.
- Ako se baterija zamijeni baterijom neodgovarajuće vrste, postoji opasnost od eksplozije.
- Iskorištene baterije odložite u skladu s uputama.
- Kada telefon zazvoni ili je aktiviran handsfree, telefon držite dalje od uha kako biste izbjegli oštećenje sluha.

1 Pregled

Tijekom poziva

- MENU OK** Otvaranje izbornika s opcijama.
- REDIAL C** Pristup popisu prethodno biranih brojeva.
- ▲/▼** Prilagodite glasnoću.
- R** Ponovni poziv (ovisno o mreži).
- ☎** Prekid poziva.
- #a/A** Unos pauze (pritisnite i zadržite).
- 🔊** Uključivanje/isključivanje zvučnika.
- 🎤** Isključivanje/uključivanje mikrofona.

U izborniku

- MENU OK** Potvrda / Odabir / Otvaranje izbornika s opcijama.
- REDIAL C** Odustani / Natrag
- ▲/▼** Gore / dolje
- ☎** Izlaz iz izbornika.

Ikone na zaslonu

- 📶** Naznačuje vezu između telefona i baze. Što je više crtica prikazano, to je veza bolja.
- 📞** Svijetli prilikom pretraživanja dolaznih poziva u dnevniku poziva.
- 📞** Naznačuje odlazni poziv u popisu prethodno biranih brojeva.
- 📞** Bljeska kada imate novi propušteni poziv ili kada pretražujete nepregledane propuštene pozive u dnevniku poziva. Svijetli prilikom pretraživanja pregledanih propuštenih poziva u dnevniku poziva.
- 📞** Bljeska prilikom dolaznog poziva. Svijetli tijekom poziva.
- 🔊** Zvučnik je uključen.
- 🔊** Zvono je isključeno.
- 📞** Za D265: Telefonska sekretarica: bljeska kada imate novu poruku ili kada je memorija puna. Svijetli kada je telefonska sekretarica uključena.
- ✉** Indikator govornih poruka: bljeska kada imate nove poruke, a svijetli kada imate pročitane poruke.
* Ovisi o mreži.
- ▲/▼** Prikazuje se prilikom pomicanja gore/dolje popisom ili prilikom povećanja/smanjenja glasnoće.
- ▶** Dostupno je još znamenki zdesna. Pritisnite **REDIAL C** za čitanje.

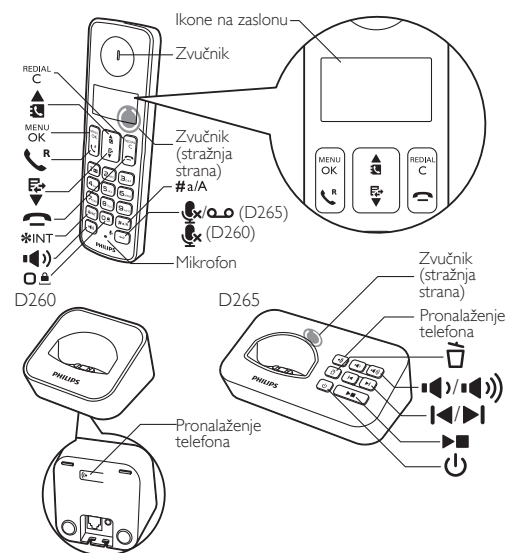
ECO+ Aktiviran je način rada ECO+.

Stanje pripravnosti

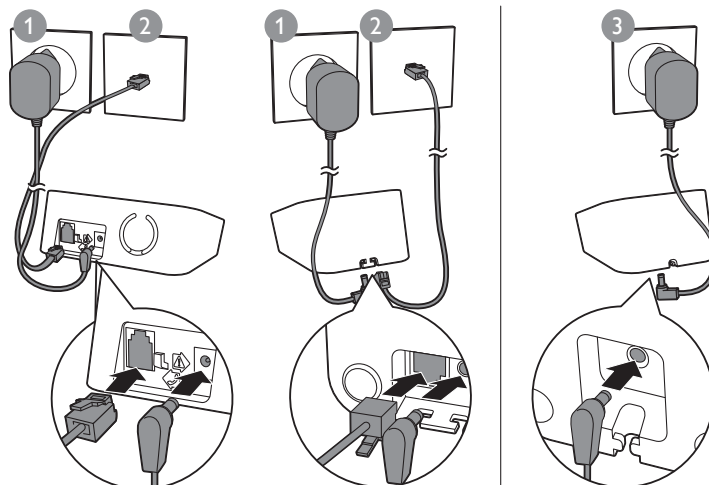
- MENU OK** Pristupanje glavnom izborniku.
- REDIAL C** Pristup popisu prethodno biranih brojeva.
- 📞** Telefonski imenik
- 📞** Dnevnik poziva
- R** Pozivanje i primanje poziva.
- ☎** Uključivanje ili isključivanje telefona (pritisnite i zadržite).
- *INT** Uspostavljanje poziva preko interfona (pritisnite i zadržite).
- 🔒** Zaključajte/otključajte tipkovnicu (pritisnite i zadržite).
- 🔊** Uspostavljanje i prijem poziva putem zvučnika.
- 📞 / 📞** Za D265: Pristup izborniku telefonske sekretarice. / Slušanje novih poruka s telefonske sekretarice.

Tijekom unosa teksta

- REDIAL C** Brisanje teksta.
- 🔒** Unos razmaka.
- #a/A** Prebacivanje između velikih/malih slova.



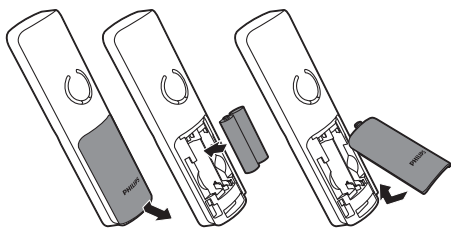
2 Povezivanje



Samo modeli s više slušalica.

3 Prvi koraci

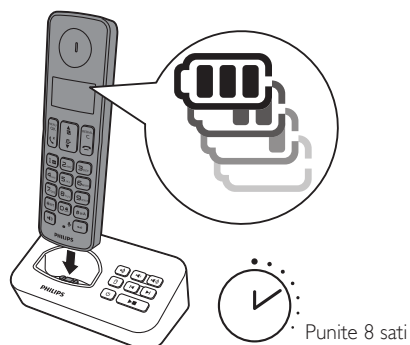
Stavljanje baterija



Konfiguracija telefona

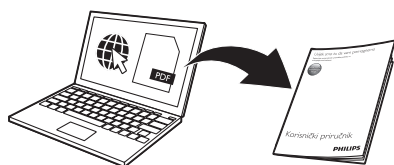
- 1 Prilikom prvog korištenja telefona prikazat će se poruka dobrodošlice (ovisno o državi).
- 2 Ako se to zatraži, postavite državu i jezik.
- 3 Postavite datum i vrijeme.
 - Ako je vrijeme u 12-satnom formatu, pritisnite tipku / kako biste odabrali [am] ili [pm] (ovisi o državi).

Punjenje telefona



Bljeskanje: niska razina baterije
Pomicanje: punjenje je u tijeku

i



www.philips.com/support

Za pristup korisničkim uputama na mreži koristite referentni broj modela koji se nalazi na naljepnici proizvoda s donje strane bazne stanice.



2022 © MMD Hong Kong Holding Limited
Sva prava pridržana.
Ovaj simbol na proizvodu znači da je proizvod pokriven Europskom direktivom 2012/19/EU. Philips i Philips Shield Emblem registrirani su zaštitni znakovi tvrtke Koninklijke Philips N.V. i koriste se pod licencom. Ovaj proizvod je proizveden i prodaje se pod odgovornošću tvrtke MMD Hong Kong Holding Limited ili jedne od njenih podružnica, a tvrtka MMD Hong Kong Holding Limited je jamac u vezi s ovim proizvodom.



ums_D260/265
53_HR_V1.0

4 Uživate

Telefonski imenik

Dodavanje stavke

- 1 Pritisnite .
- 2 Odaberite [Imenik] > [Dodaj novo].
- 3 Slijedite upute na zaslonu.

Poziv broja iz imenika

- 1 Pritisnite .
- 2 Odaberite zapis i pritisnite .

Memorija s izravnim pristupom

Imate 2 memorije s izravnim pristupom (tipke 1 i 2). Kako biste automatski birali spremljeni broj telefona, pritisnite i zadržite tipke u stanju pripravnosti. Ovisno o državi u kojoj živite, tipke 1 i 2 prethodno su postavljene na broj govorne pošte i broj usluga za informacije vašeg davatelja usluge (ovisno o mreži).

Dnevnik poziva

Poziv broja iz dnevnika poziva

- 1 Pritisnite .
- 2 Odaberite zapis i pritisnite .

Prikaz zapisa

Pritisnite > > [Pregled].

Spremanje zapisa

- 1 Pritisnite > > [Spremi broj].
- 2 Slijedite upute na zaslonu.

Brisanje zapisa

- 1 Pritisnite > > [Izbriši].
- 2 Slijedite upute na zaslonu.

Popis prethodno biranih brojeva

Poziv broja s popisa prethodno biranih brojeva

- 1 Pritisnite .
- 2 Odaberite zapis i pritisnite .

Spremanje zapisa

- 1 Pritisnite > > [Spremi broj].
- 2 Slijedite upute na zaslonu.

Brisanje zapisa

- 1 Pritisnite > > [Izbriši].
- 2 Slijedite upute na zaslonu.

Telefonska sekretarica (samo za D265)

Snimanje obavijesti

- 1 Pritisnite > [Tel. sekreta.] > [Obavijest].
- 2 Slijedite upute na zaslonu.

Preslušavanje dolaznih poruka

Pritisnite > [Tel. sekreta.] > [Poslušaj].

Brisanje dolaznih poruka

- 1 Prilikom preslušavanja poruke pritisnite za otvaranje izbornika s opcijama.
- 2 Odaberite [Izbriši], a zatim pritisnite kako biste potvrdili.

Registracija dodatnih telefona

Možete registrirati dodatne telefone na baznu stanicu.

- 1 Pritisnite .
- 2 Odaberite [Usluge] > [Registriraj], a zatim pritisnite kako biste potvrdili.
- 3 Pritisnite i zadržite na baznoj stanici 5 sekundi.
- 4 Unesite PIN/pristupnu šifru sustava (0000).
- 5 Pritisnite kako biste potvrdili PIN/pristupnu šifru.
 - Registracija se završava u manje od 2 minute.

Vraćanje zadanih postavki

Možete vratiti postavke telefona na izvorne tvorničke postavke.

- 1 Pritisnite .
- 2 Odaberite [Usluge] > [Resetiraj], a zatim pritisnite kako biste potvrdili.
- 3 Slijedite upute na zaslonu.

Napomena

- Slijedeći ovaj postupak, možete vratiti originalni PIN ili pristupnu šifru.

Tehnički podaci

Baterija

- Philips: 2 AAA NiMH punjive baterije od 1,2 V i 550 mAh

Koristite samo isporučene baterije.

Adapter (Baza i punjač:)

	Ulaz:	Izlaz:
Meic:	100-240 V~, 50/60 Hz, 200 mA	6 V DC, 400 mA
HuaJin:	100-240 V~, 50/60 Hz, 150 mA	6 V DC, 400 mA

Imenik s 50 zapisa

Dnevnik poziva s 20 zapisa

Vrijeme razgovora: 16 sati

Vrijeme u stanju pripravnosti: 180 sati

Napomena

- Možete postaviti DSL (digital subscriber line) filter kako biste spriječili pojavu šuma i probleme s uslugom ID-a pozivatelja koje mogu uzrokovati DSL smetnje.
- Izjavu o sukladnosti možete pronaći na web-stranici www.p4c.philips.com.

? Česta pitanja

Nema crtica indikatora signala na zaslonu.

- Telefon je izvan dometa. Približite ga baznoj stanici.
- Ako se na telefonu prikazuje [Odvajljen], registrirajte ga (pogledajte odjeljak "Registracija dodatnih telefona").

Ako ne uspijem upariti (registrirati) dodatne telefone s baznom stanicom, što trebam napraviti?

Memorija bazne stanice je puna. Pristupite opciji > [Usluge] > [Odjava] kako biste poništili registraciju telefona koji se ne koristi i pokušajte ponovo.

Odabrao/la sam pogrešan jezik koji ne znam, što trebam napraviti?

- 1 Pritisnite kako biste se vratili na zaslon stanja pripravnosti.
- 2 Pritisnite kako biste pristupili zaslonu glavnog izbornika.

3 Na zaslonu će se prikazati sljedeće opcije:

[Config. tel.] > [Limba]	[Konfig. telef.] > [Jezyk]
[Nast. tel.] > [Jazyk]	[Tel.beáll.] > [Nyelv]
[Phone setup] > [Language]	[Nast. telefona] > [Jezik]
[Post. tel.] > [Jezik]	[Nastav. tel.] > [Jazyk]
[Настр. тел.] > [Езык]	[Post. tel.] > [Jezik]

4 Odaberite za pristup opcijama za jezik.

5 Odaberite svoj jezik.

Moj telefon je u stanju pretraživanja, što trebam napraviti?

- Provjerite je li bazna stanica priključena na napajanje.
- Registrirajte telefon s baznom stanicom.
- Približite telefon baznoj stanici.

Ne mogu promijeniti postavke govorne pošte, što trebam raditi?

Uslugom govorne pošte upravlja davatelj usluga, a ne sam telefon. Za promjenu postavki obratite se davatelju usluga.

Na zaslonu se ništa ne prikazuje

- Provjerite jesu li baterije napunjene.
- Provjerite rade li strujni i telefonski priključci.

Telefon na punjaču se ne puni.

- Provjerite jesu li baterije ispravno umetnute.
- Provjerite je li telefon ispravno postavljen na punjač. Ikona baterije se kreće kod punjenja.
- Provjerite je li postavka zvučnog signala prilikom postavljanja na baznu stanicu uključena. Kada telefon pravilno postavite na punjač, čut ćete signal.
- Kontakti za punjenje su prljavi. Najprije iskopčajte izvore napajanja i očistite kontakte vlažnom krpom.
- Kupite nove istih specifikacija.

Loša kvaliteta zvuka (pucketanje, jeka itd.)

- Telefon je gotovo izvan dometa. Približite ga baznoj stanici.
- Telefon prima smetnje od električnih uređaja koji se nalaze u blizini. Udaljite baznu stanicu od tih uređaja.
- Telefon se nalazi na mjestu s debelim zidovima. Udaljite baznu stanicu od njih.

Telefon ne zvoni.

Provjerite je li zvuk zvona telefona uključen.

ID pozivatelja se ne prikazuje.

- Usluga nije aktivirana. Informacije zatražite od davatelja usluga.
- Informacije o pozivatelju su uskraćene ili nisu dostupne.