

Rádi vám vždy pomůžeme

Zregistrujte svůj výrobek a získajte podporu na adrese
www.philips.com/support

BM7



Příručka pro uživatele

PHILIPS

Obsah

1	Důležité informace	2
	Bezpečnost	2

2	Reproduktor pro více místností	3
	Úvod	3
	Obsah balení	3
	Celkový pohled na hlavní jednotku	4

3	Příprava	6
	Připojte ke zdroji napájení a zapněte	6

4	Přehrávání	8
	Přehrávání v samostatném režimu	8
	Přehrávání ve skupinovém režimu	10
	Přehrávání	12

5	Další funkce	13
	Aktualizace firmware	13
	Resetování stavu skupiny	13

6	Informace o výrobku	14
	Specifikace	14

7	Řešení problémů	15
----------	------------------------	-----------

8	Popis stavů kontrolky LED	17
----------	----------------------------------	-----------

9	Oznámení	19
	Přemenná nabídka	19

1 Důležité informace

Bezpečnost

- Zajistěte, aby byl kolem výrobku dostatečný prostor pro řádnou ventilaci.
- Používejte pouze doplňky nebo příslušenství doporučené výrobcem.
- Používejte pouze takové napájení, jaké je uvedeno v uživatelské příručce.
- Výrobek chraňte před kapající a stříkající vodou.
- Na výrobek nepokládejte žádné nebezpečné předměty (např. předměty naplněné tekutinou nebo hořící svíčky).
- Tam, kde k vypínání přístroje slouží přímý připojovací adaptér nebo sdružovač, musí být zařízení k vypínání přístroje připraveno k použití.



Varování

- Neodstraňujte kryt zařízení.
- Nikdy nemažte žádnou část této jednotky.
- Zařízení umístěte na rovnou, pevnou a stabilní plochu.
- Nepokládejte tuto jednotku na jiné elektrické zařízení.
- Tuto jednotku používejte pouze uvnitř místnosti.
Chraňte zařízení před vodou, vlhkem a objekty, které obsahují kapalinu.
- Jednotku nevystavujte přímému slunci, otevřenému ohni nebo žáru.



Toto je přístroj CLASS II s dvojitou izolací a bez ochranného zemnění.

2 Reproduktor pro více místností

Gratulujeme k nákupu a vítáme vás mezi uživateli výrobků společnosti Philips! Chcete-li využívat všech výhod podpory nabízené společností Philips, zaregistrujte svůj výrobek na stránkách www.Philips.com/welcome.

Úvod

S reproduktorem Philips izzylink můžete:

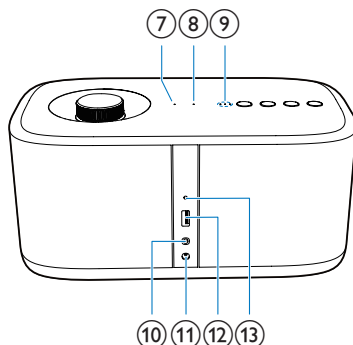
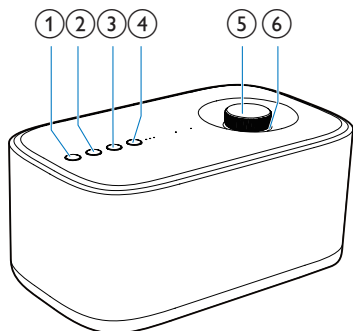
- poslouchat hudbu ze zařízení s podporou technologie Bluetooth;
- poslouchat hudbu kdekoliv doma prostřednictvím skupiny reproduktorů izzylink pro více místností (nejsou součástí balení);
- poslouchat hudbu z externího zvukového zařízení prostřednictvím 3,5mm audiokabelu.

Obsah balení

Zkontrolujte a ověřte obsah balení:

- 1 x reproduktor izzylink pro více místností
- 1 x napájecí adaptér
- Vytištěná příručka

Celkový pohled na hlavní jednotku



①

- Zapnutí nebo vypnutí reproduktoru.

② SOURCE

- Přepněte na zdroj Bluetooth nebo AUDIO IN.
- V režimu Bluetooth stiskněte a na tři sekundy podržte tlačítko, čímž odpojíte aktuální připojení Bluetooth.
- Stisknutím a podržením tlačítka na deset sekund v režimu Bluetooth odstraníte informace o párování.

③

- Spuštění, pozastavení nebo obnovení přehrávání.

④ Tlačítko/kontrolka GROUP

- Stisknutím a přidržením přidáte do skupiny s dalším reproduktorem izzylink pro více místností.
- Stisknutím vyřadíte ze skupiny nebo jej do ní vrátíte.
- Během vytváření skupiny zeleně bliká.
- Po úspěšném vytvoření skupiny svítí zeleným nepřerušovaným světlem.

- Zeleně bliká, když je reproduktor zařazen jako vedlejší a je odpojen od hlavního reproduktoru.

⑤ Ovladač hlasitosti

- Otočením ve směru nebo proti směru hodinových ručiček zvýšíte nebo snížíte hlasitost.
- Stisknutím tlačítka vypnete zvuk reproduktoru nebo vypnutí zvuku zrušíte.

⑥ Indikátor hlasitosti

- Rozsvítí se po zapnutí.
- V pohotovostním režimu se ztlumí.
- Bliká, když má reproduktor vypnutý zvuk.
- Bliká zeleně, když je reproduktor ve skupině reproduktorů zařazen jako vedlejší.

⑦ Kontrolka AUDIO IN

- Když je zvolený zdroj AUDIO IN, rozsvítí se bíle.
- Vypne se při vypnutí či v pohotovostním režimu nebo když reproduktor funguje jako vedlejší ve skupině reproduktorů.

8 Kontrolka

- V režimu párování modře bliká.
- Po úspěšném připojení k zařízení s podporou technologie Bluetooth začne nepřerušovaně modře svítit.
- Vypne se při vypnutí či v pohotovostním režimu nebo když reproduktor funguje jako vedlejší ve skupině reproduktorů.

9 Indikátor síly signálu

- Udává sílu signálu skupinového připojení.

10 konektor AUDIO IN

- Vstupní konektor audia (3,5 mm) pro externí audiozařízení.

11 konektor DC IN

- Napájení.

12 SOFTWARE UPGRADE

- Konektor USB pouze pro upgrade softwaru reproduktoru.

13 GROUP RESET

- Výchozí nastavení z výroby obnovíte stisknutím ostrým předmětem.

3 Příprava

Vždy dodržujte správné pořadí pokynů uvedených v této kapitole.

Jestliže se obrátíte na společnost Philips, budete požádáni o číslo modelu a sériové číslo vašeho přístroje. Číslo modelu a sériové číslo se nacházejí na spodní straně vašeho zařízení. Napište si čísla sem:

Model No. (číslo modelu)

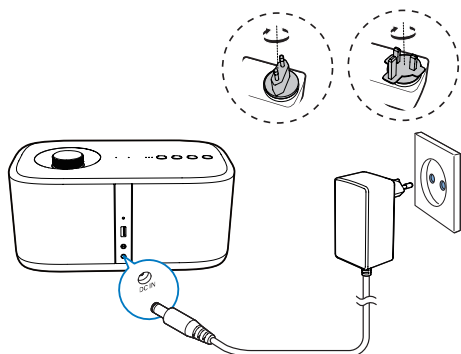
Serial No. (sériové číslo)

Připojte ke zdroji napájení a zapněte



Výstraha

- Hrozí nebezpečí poškození výrobku! Zkontrolujte, zda napětí v elektrické síti odpovídá napětí, které je uvedeno na spodní straně reproduktoru.
- Nebezpečí úrazu elektrickým proudem! Při odpojování síťového adaptéru vytahujte vždy ze zdířky konektor. Nikdy netahejte za kabel.
- Před připojením napájecího adaptéru zkontrolujte, zda je připojeno vše ostatní.



- Připojte napájecí adaptér
 - do zásuvky **DC IN** na zadní straně reproduktoru.
 - do síťové zásuvky.
 - ↳ Rozsvítí se kontrolka hlasitosti.
 - ↳ Kontrolky síly signálu několik sekund blikají, dokud se reproduktor nespustí.
 - ↳ Poprvé nebo v samostatném režimu začne kontrolka **⊕** blikat a reproduktor přejde do režimu párování.
 - ↳ Když je reproduktor ve skupinovém režimu zařazen jako hlavní, kontrolka **⊕** začne blikat, dokud reproduktor nenajde poslední spárované zařízení s podporou technologie Bluetooth.
 - ↳ Když je reproduktor ve skupinovém režimu zařazen jako vedlejší, kontrolka **GROUP** začne blikat, dokud reproduktor nenajde ve skupině svůj hlavní reproduktor.

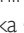



Tip

- V samostatném režimu se reproduktor používá jako samostatný reproduktor Bluetooth, který není ve skupině reproduktorů zařazen jako hlavní ani vedlejší.
- Ve skupinovém režimu tvoří několik reproduktorů izzylink pro více místností skupinu, přičemž jeden reproduktor funguje jako hlavní a ostatní jako vedlejší.

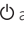
Přepnutí do pohotovostního režimu.

- V samostatném režimu stiskněte tlačítko **⊕**.
 - ↳ Kontrolka hlasitosti se ztlumí.
 - ↳ Všechny ostatní kontrolky zhasnou.
- Ve skupinovém režimu stiskněte tlačítko **⊕** na jakémkoli reproduktoru ve skupině.
 - ↳ Kontrolka hlasitosti na každém reproduktoru ve skupině se ztlumí.
 - ↳ Všechny ostatní kontrolky zhasnou.

- V samostatném režimu z pohotovostního režimu opět zapnete stisknutím tlačítka .
- Ve skupinovém režimu stisknutím tlačítka  na kterémkoli reproduktoru ve skupině zapnete všechny reproduktory z pohotovostního režimu.



Poznámka

- Můžete podržet tlačítko  a tím zcela vypnout kontrolku hlasitosti.
- Pokud je v samostatném režimu připojení Bluetooth neplatné nebo je přehrávání hudby na 15 minut pozastaveno, reproduktor se automaticky přepne do pohotovostního režimu.
- Pokud je ve skupinovém režimu připojení Bluetooth s hlavním reproduktorem neplatné nebo je přehrávání hudby na 15 minut pozastaveno, všechny reproduktory se automaticky přepnou do pohotovostního režimu.

4 Přehrávání

Přehrávání v samostatném režimu

Samostatný režim: Samostatný režim znamená, že reproduktor není ve skupině s žádným dalším reproduktorem izylink pro více místností. Namísto toho funguje jako samostatný reproduktor.

Párování a připojení

Poznámka

- Ujistěte se, že zařízení s podporou technologie Bluetooth je kompatibilní s tímto reproduktorem.
- Před spárováním zařízení s tímto reproduktorem si přečtěte informace o kompatibilitě s rozhraním Bluetooth v uživatelské příručce.
- Zajistěte, aby byla v zařízení aktivní funkce Bluetooth a vaše zařízení bylo viditelné pro ostatní zařízení Bluetooth.
- Všechny případné překážky mezi reproduktorem a zařízením Bluetooth mohou vést ke snížení provozního rozsahu.
- Udržujte je mimo dosah elektronických zařízení, která mohou způsobovat rušení.
- Provozní dosah mezi tímto reproduktorem a zařízením Bluetooth je přibližně 10 metrů.

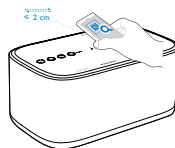
1. možnost: Párování a připojení prostřednictvím funkce NFC

Funkce NFC (Near Field Communication) je technologie, která umožňuje bezdrátovou komunikaci na krátkou vzdálenost mezi kompatibilními zařízeními NFC, např. mobilními telefony a značkami IC.

Datová komunikace pomocí funkce NFC je jednoduchá – stačí se dotknout příslušného symbolu nebo určeného místa na zařízeních kompatibilních s technologií NFC.

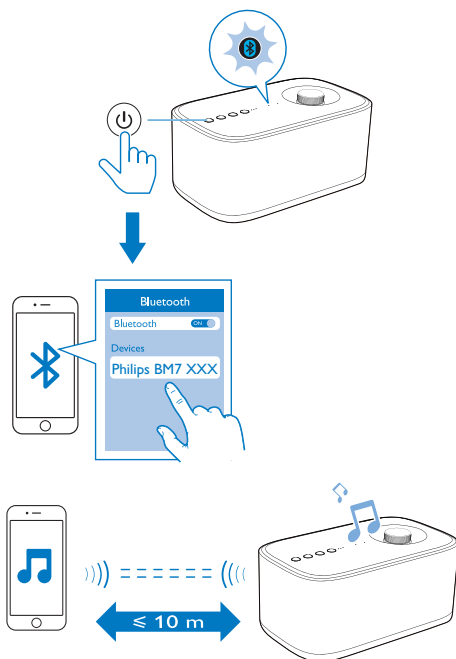
Poznámka



- Nemí je zaručena kompatibilita se všemi zařízeními NFC.



- 1 Aktivujte funkci NFC v zařízení podporujícím Bluetooth (podrobnosti naleznete v uživatelské příručce zařízení).
- 2 Opakovaným stisknutím tlačítka SOURCE přepněte na zdroj Bluetooth a přejděte do režimu párování.
↳ Kontrolka bliká modře.
- 3 Dotýkejte se oblasti NFC externího zařízení s oblastí NFC v horní části jednotky, dokud neuslyšíte pípnutí.
↳ Po úspěšném spárování a připojení reproduktor dvakrát pípne a kontrolka se rozsvítí modře.

2. možnost: Ruční párování a připojení



- 1 Opakovaným stisknutím tlačítka **SOURCE** přepněte na zdroj Bluetooth a přejděte do režimu párování.
↳ Kontrolka  bliká modře.
- 2 V zařízení Bluetooth zapněte funkci Bluetooth a vyhledejte zařízení Bluetooth (informace naleznete v uživatelské příručce zařízení).
- 3 Pokud se na zařízení zobrazí zpráva [Philips BM7 XXX], vyberte ji a spustí se párování a připojení. V případě potřeby zadejte výchozí heslo „0000“.
↳ Po úspěšném párování a připojení reproduktor dvakrát pípne a kontrolka  se rozsvítí modře.

Přehrávání z připojeného zařízení s podporou technologie Bluetooth



Poznámka

- Přehrávání hudby se pozastaví, když je na připojeném mobilním telefonu příchozí hovor nebo probíhá nahrávání videa.
- Po úspěšném navázání připojení Bluetooth můžete na zařízení Bluetooth přehrávat hudbu.
↳ Hudba se streamuje ze zařízení Bluetooth do reproduktoru.

Odpojení zařízení podporujícího technologii Bluetooth:

- Deaktivujte funkci Bluetooth na vašem zařízení.
- V režimu Bluetooth stiskněte a podržte tlačítko **SOURCE** na reproduktoru na více než tři sekundy nebo
- Umístěte zařízení mimo dosah komunikace.

Vymazání informací o párování:

- V režimu Bluetooth stiskněte a podržte tlačítko **SOURCE** na reproduktoru na více než deset sekund.

Opětovné připojení zařízení podporujícího Bluetooth:

- Pokud má spárované zařízení Bluetooth nastaveno automatické opětovné připojení, spojíte se s ním tento reproduktor; jakmile jej rozpozná.
- Pokud spárované zařízení Bluetooth nepodporuje automatické opětovné připojení, je nutné jej k reproduktoru znovu připojit ručně.


Připojení k jinému zařízení Bluetooth:

- Vypněte funkci Bluetooth na aktuálním zařízení a když začne kontrolka modře blikat, připojte další zařízení.



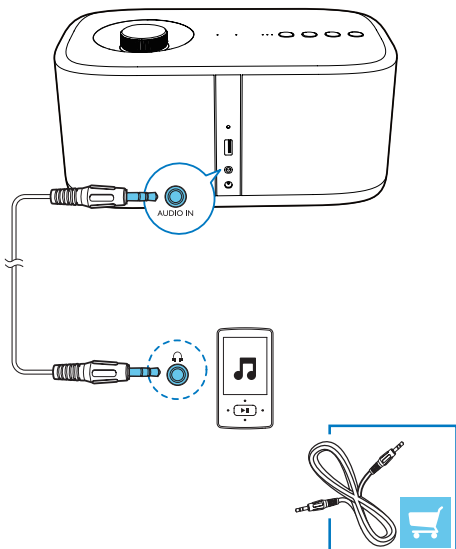
Tip

- Než znovu připojíte zařízení Bluetooth (zejména zařízení se systémem iOS) k reproduktoru, může být nutné ze zařízení vymazat informace o předešlém párování.

Kontrolka 	Popis
Modré blikání	Probíhá připojování nebo čekání na připojení
Svítilící modrá	Připojeno

Poslech externího zařízení

Můžete poslouchat hudbu z externího zvukového zařízení, jako je přehrávač MP3, prostřednictvím konektoru **AUDIO IN** na reproduktoru.



- 1 Vstupní audiokabel připojte pomocí 3,5mm konektoru na obou stranách
 - konekturu **AUDIO IN** na reproduktoru a
 - ke konekturu pro sluchátka na externím zařízení.
- 2 Opakovaným stisknutím tlačítka **SOURCE** přepněte na zdroj **AUDIO IN**.
↳ Kontrolka **AUDIO IN** se rozsvítí bíle.
- 3 Přehrajte hudbu z externího zařízení (podrobnosti naleznete v uživatelské příručce).

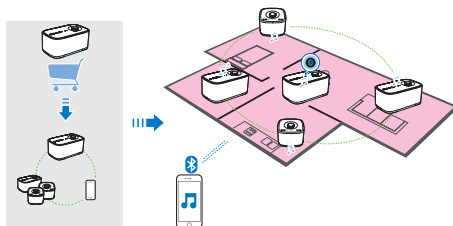
Přehrávání ve skupinovém režimu

Skupinový režim: Pokud máte více než jeden reproduktor izzylink pro více místností, můžete vytvořit skupinu a streamovat hudbu do skupiny reproduktorů současně.

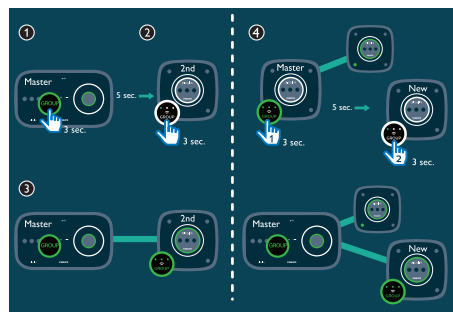
Pokud chcete využívat tuto funkci, musíte si zakoupit více než jeden reproduktor izzylink pro více místností.

Poznámka

- Můžete vytvořit skupinu až pěti reproduktorů, z nichž jeden bude hlavní a čtyři vedlejší.



Vytvoření skupiny



Poznámka

- Kdykoli vytvoříte skupinu, začne první reproduktor; u kterého povolíte funkci skupiny, fungovat jako hlavní reproduktor.

- 1 Držte tlačítko **GROUP** na prvním reproduktoru po dobu 3 sekund (hlavní reproduktor).
- 2 Držte tlačítko **GROUP** na druhém reproduktoru po dobu 3 sekund (vedlejší reproduktor).
- 3 Počkejte 15 až 30 sekund, než proběhne nastavení připojení.
- 4 Opakováním kroků 1 až 3 postupně přidejte do skupiny další vedlejší reproduktory.



Poznámka

- Vedlejší reproduktory lze přidávat pouze jeden po druhém. Pokaždé, když přidáváte vedlejší reproduktor, stiskněte a podržte tlačítko SKUPINA na hlavním reproduktoru, dokud kontrolka na tlačítku nezačne blikat a reproduktor nezačne pípat.
- Pokud kontrolka síly signálu na vedlejším reproduktoru ukazuje, že je signál slabý, posuňte jej blíže k hlavnímu reproduktoru.

Do stávající skupiny můžete přidat kterýkoli z následujících reproduktorů nebo z nich vytvořit novou skupinu:

- Reproduktor s výchozími nastaveními z výroby
- Hlavní reproduktor, ke kterému není připojen žádný vedlejší reproduktor
- Vedlejší reproduktor odpojený od hlavního reproduktoru (kontrolka **GROUP** bliká)

MAV-BM7-Přehrávání z hlavního reproduktoru do celé skupiny



Poznámka

- V režimu Bluetooth se přehrávání hudby pozastaví, když je na připojeném mobilním telefonu přichází hovor nebo probíhá nahrávání videa.

- Pokud je tento reproduktor (BM7) zařazen jako hlavní reproduktor, vyberte zdroj a přehrávejte z celé skupiny reproduktorů.

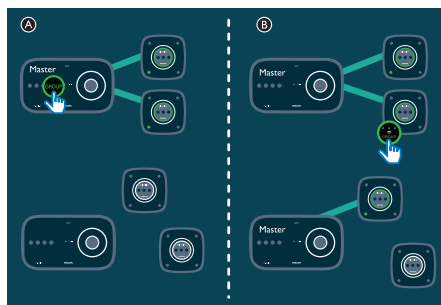
Změna hlavního reproduktoru

Aktuální hlavní reproduktor ve skupině můžete snadno změnit. Pokud například dojde ke ztrátě spojení Bluetooth s aktuálním hlavním reproduktorem, můžete jako hlavní nastavit nejbližší vedlejší reproduktor:



- Stisknutím libovolného tlačítka zdroje na vedlejším reproduktoru ho přepnete na hlavní reproduktor skupiny.
 - ↳ Spárujte své mobilní zařízení s novým hlavním reproduktorem, pokud jste jej nespárovali dříve.

Přepnutí do samostatného režimu.



- A** Stisknutím tlačítka **GROUP** na hlavním reproduktoru aktivujete samostatný režim.
- ↳ Vedlejší reproduktory budou po dobu dalších 15 minut vyhledávat hlavní reproduktor.
 - ↳ S vedlejšími reproduktory můžete vytvořit novou skupinu nebo stisknutím tlačítka **GROUP** na vedlejším reproduktoru aktivovat samostatný režim.
- Opětovným stisknutím tlačítka **GROUP** na hlavním reproduktoru obnovíte skupinový režim.
- B** Stisknutím tlačítka **GROUP** na vedlejším reproduktoru jej přepnete do samostatného režimu. Opětovným stisknutím tlačítka **GROUP** reproduktor znovu připojíte.

Ovladač hlasitosti

- Stisknutím vypnete nebo zrušíte vypnutí zvuku aktuálního reproduktoru.
 - ↳ Když má reproduktor vypnutý zvuk, kontrolka hlasitosti bliká.
 - Otáčením ve směru či proti směru hodinových ručiček můžete zvýšit nebo snížit hlasitost aktuálního reproduktoru.
-

Ovládání z připojeného zařízení s podporou technologie Bluetooth

Můžete používat ovládací prvky přímo na svém zařízení Bluetooth.

Přehrávání



Poznámka

- Z důvodu ukládání do vyrovnávací paměti může docházet k určitému zpoždění při přehrávání či pozastavení nebo úpravě hlasitosti ze zařízení Bluetooth.

Ovládání z reproduktoru

- ⏻
 - V samostatném režimu zapněte nebo vypněte reproduktor.
 - Ve skupinovém režimu zapněte nebo vypněte celou skupinu reproduktorů.
- ▶ || (v režimu AUDIO IN není k dispozici)
 - V samostatném režimu pozastavte nebo obnovte přehrávání z aktuálního reproduktoru.
 - Ve skupinovém režimu pozastavte nebo obnovte přehrávání z celé skupiny.

5 Další funkce

Aktualizace firmware

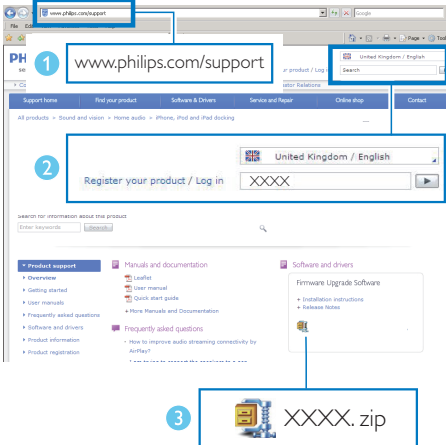
! Varování

- Při aktualizaci firmwaru vždy připojte reproduktor k napájení ze sítě.
- Před dokončením aktualizace firmwaru nikdy reproduktor nevyplínejte ani neodpojujte velkokapacitní paměťové zařízení USB.

☰ Poznámka

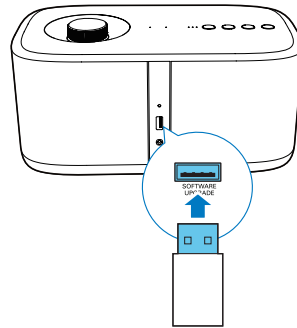
- Zkontrolujte, zda je paměťové zařízení USB formátováno na systém souborů FAT16/32.

- 1 V počítači PC/Mac přejděte na stránky www.philips.com/support.
- 2 Vložením čísla modelu vyhledejte nejnovější dostupný soubor aktualizace firmwaru.



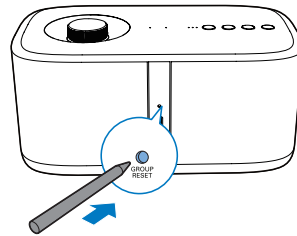
- 3 Rozbalte a uložte soubor s aktualizací do kořenového adresáře paměťového zařízení USB.
- 4 Odpojte reproduktor od napájení ze sítě.

- 5 Zapojte paměťové zařízení USB do konektoru USB na zadní straně reproduktoru.



- 6 Připojte opět napájení a zapněte reproduktor.
- 7 Neodpojujte paměťové zařízení USB a počkejte zhruba 3 až 4 minuty, než proběhne aktualizace firmwaru.
↳ Po dokončení aktualizace firmwaru budou všechny kontrolky reproduktoru blikat současně.

Resetování stavu skupiny



- V případě jakýchkoli problémů s vytvářením skupiny můžete reproduktor resetovat ostrým předmětem, například jehlou.
↳ Reproduktor se automaticky znovu spustí.

6 Informace o výrobku



Poznámka

- Informace o výrobku jsou předmětem změn bez předchozího upozornění.

Specifikace

Audio

Jmenovitý výstupní výkon	2x 15 W RMS při 1% THD (celkové harmonické zkreslení)
Kmitočtová charakteristika	40–20 000 Hz
Odstup signál/šum	72dBA
Vstup Audio-in	950 mV RMS 20 kohmů

Bluetooth

Verze Bluetooth	V2.1 + EDR
Profil Bluetooth	A2DP AVRCP
Dosah	10 m (volný prostor)

Reproduktory

Vinutí reproduktoru	2x 3,5" basový reproduktor 2x 1" výškový reproduktor
Impedance reproduktoru	8 ohmy 8 ohmy
Citlivost	86dB/m/W 85dB/m/W

Obecné informace

Napájení střídavým proudem PHILIPS	Vstup: 100-240 V~, 50/60 Hz
Model spínaného napájecího zdroje: GQ30-180165-AX	Výstup: DC 18 V = 1,65 A
Spotřeba elektrické energie při provozu	4,59 W
Spotřeba energie v pohotovostním režimu Eco	<0,5 W
Rozměry	
– Hlavní jednotka (Š x V x H)	280 x 130 x 165 mm
Hmotnost	
– Hlavní jednotka	2,33 kg

7 Řešení problémů



Varování

- Neodstraňujte kryt systému.

Pokud chcete zachovat platnost záruky, neopravujte systém sami.

Jestliže dojde k problémům s tímto zařízením, zkontrolujte před kontaktováním servisu následující možnosti. Pokud problém není vyřešen, přejděte na webovou stránku společnosti Philips (www.philips.com/support). V případě kontaktování společnosti Philips mějte zařízení po ruce a připravte si číslo modelu a sériové číslo.


Nefunguje napájení

- Ujistěte se, zda je napájecí kabel reproduktoru správně zapojený.
- Zkontrolujte, zda je v zásuvce proud.
- Reproduktor je vybaven funkcí úspory energie, takže se po 15 minutách nečinnosti automaticky vypne.

Žádný zvuk

- Nastavení hlasitosti.
- Zkontrolujte, zda nemá reproduktor vypnutý zvuk.

Některá tlačítka na jednotce nefungují nebo nefungují tak, jak by měla.

- Ukázkový režim jste mohli aktivovat náhodou. V tom případě odpojte kabel napájení, stiskněte a podržte tlačítko  a poté kabel napájení znovu zapojte. Ukázkový režim vypnete podržením tlačítka po dobu 15 sekund, než všechny kontrolky bliknou. Pokud problém přetrvává, celý proces opakujte. Poté můžete reproduktor zapnout a ovládat jej jako obvykle.

Reproduktor nereaguje

- Odpojte a znovu připojte zástrčku napájecího kabelu a reproduktor znovu zapněte.

Hudbu nelze přehrávat, ani když reproduktor úspěšně navázal připojení Bluetooth.

- Zkontrolujte, zda je aktuální zdroj zvuku reproduktoru nastaven na hodnotu AUDIO IN. Odpojte 3,5mm audiokabel.
- Zařízení nelze použít k bezdrátovému přehrávání hudby prostřednictvím tohoto reproduktoru.

Kvalita zvuku je po připojení zařízení podporujícího technologii Bluetooth špatná.

- Příjem prostřednictvím funkce Bluetooth je slabý. Zařízení umístěte blíže k tomuto reproduktoru nebo mezi nimi odstraňte překážky.

Připojení Bluetooth s tímto reproduktorem nefunguje.

- Zařízení nepodporuje profily Bluetooth, jež vyžaduje tento reproduktor.
- Zařízení nemá zapnutou funkci Bluetooth. Podívejte se do uživatelské příručky a zjistěte, jak funkci aktivovat.
- Tento reproduktor není v režimu párování nebo je ve skupině zařazen jako vedlejší. Ve skupinovém režimu můžete navázat připojení Bluetooth pouze s hlavním reproduktorem.
- Tento reproduktor je již připojen k jinému zařízení s podporou Bluetooth. Odpojte toto zařízení a opakujte pokus.

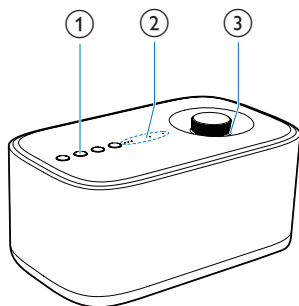
Skupinové připojení se nezdařilo

- Posuňte vedlejší reproduktory blíže k hlavnímu.
- Vedlejší reproduktory lze přidávat pouze jeden po druhém.
- S hlavním reproduktorem nelze do skupiny zařadit více než čtyři reproduktory.
- Hlavní reproduktor může být přepnutý na samostatný režim.

Občasné výpadky nebo přerušování během přehrávání hudby

- Pokud dochází k výpadkům či přerušování hudby, může to být způsobeno tím, že je vaše domácí síť Wi-Fi zaneprázdněná. I když je síť Izzylink nezávislá na vaší domácí síti Wi-Fi, používá ke komunikaci mezi reproduktory signály Wi-Fi. Zkuste následující postup: 1) Snižte provoz ve vaší domácí síti Wi-Fi, například přerušením stahování velkých souborů nebo přenos jiného obsahu ve vaší síti Wi-Fi; 2) Restartujte hlavní reproduktor tak, že jej odpojte ze zásuvky a znovu jej zapojíte.

8 Popis stavů kontrolky LED



(1) Stav kontrolky skupiny	Význam
Zhasnutá	Reproduktor je vypnutý. Reproduktor je v samostatném režimu.
Bliká zeleně	Reproduktor vytváří skupinu se svým hlavním nebo vedlejším reproduktorem. Reproduktor zařazen jako vedlejší a je odpojen od hlavního reproduktoru.
Svítící zelená	Reproduktor je ve skupině se svým hlavním nebo vedlejším reproduktorem. Reproduktor zařazen jako hlavní a je odpojen od vedlejších reproduktorů.

(2) Stav ukazatelů kvality streamování	Význam
Svítí všechny tři ukazatele	Síla signálu skupinového připojení je výborná.
Svítí dva ukazatele	Síla signálu skupinového připojení je dobrá.

Svítí pouze jeden ukazatel	Síla signálu skupinového připojení je slabá. Posuňte vedlejší reproduktory blíže k hlavnímu.
Nesvítí žádný ukazatel	Reproduktor je buď vypnutý, pracuje v samostatném režimu, nebo selhalo skupinové připojení.

(3) Stav kontrolky hlasitosti	Význam
Zhasnutá	Reproduktor je vypnutý.
Bílé nepřerušované světlo plné intenzity	Reproduktor je zapnutý v samostatném režimu. Reproduktor je zapnutý, když je ve skupinovém režimu zařazen jako hlavní.
Zelené nepřerušované světlo plné intenzity	Reproduktor je zapnutý, když je ve skupinovém režimu zařazen jako vedlejší.
Bílé nepřerušované světlo poloviční intenzity	Reproduktor se v samostatném režimu přepne do pohotovostního režimu. Reproduktor se přepne do pohotovostního režimu, když je ve skupinovém režimu zařazen jako hlavní.
Zelené nepřerušované světlo poloviční intenzity	Reproduktor se přepne do pohotovostního režimu, když je ve skupinovém režimu zařazen jako vedlejší.
Blikající bílá	Reproduktor je ztlumený v samostatném režimu. Reproduktor je ztlumený, když je ve skupinovém režimu zařazen jako hlavní.
Bliká zeleně	Reproduktor je ztlumený, když je ve skupinovém režimu zařazen jako vedlejší.

(4) Stav kontrolky Bluetooth	Význam
Zhasnutá	<p>Reproduktor je vypnutý.</p> <p>Reproduktor je ve skupinovém režimu zařazen jako vedlejší.</p> <p>Reproduktor vytváří skupinu se svým hlavním nebo vedlejším reproduktorem.</p>
Modré blikání	Reproduktor je v režimu párování.
Svítilící modrá	Reproduktor je připojen k zařízení s podporou technologie Bluetooth.

9 Oznámení

CE 1588

Společnost Gibson Innovations tímto prohlašuje, že tento výrobek vyhovuje zásadním požadavkům a dalším příslušným ustanovením směrnice 1999/5/ES. Prohlášení o shodě naleznete na stránkách www.p4c.philips.com. Veškeré změny nebo úpravy tohoto zařízení, které nebyly výslovně schváleny společností Gibson Innovations, mohou mít za následek ztrátu autorizace k používání tohoto zařízení.

Likvidace starého výrobku



Výrobek je navržen a vyroben z vysoce kvalitního materiálu a součástí, které lze recyklovat a znovu používat.



Symbol na výrobku znamená, že výrobek splňuje evropskou směrnici 2012/19/EU. Zjistěte si informace o místním systému sběru tříděného odpadu elektrických a elektronických výrobků. Dodržujte místní předpisy a nikdy nelikvidujte výrobek společně s běžným domácím odpadem. Správnou likvidací starých výrobků pomůžete předejít negativním dopadům na životní prostředí a lidské zdraví.

Informace o ochraně životního prostředí

Veškerý zbytečný obalový materiál byl vynechán. Snažili jsme se, aby bylo možné obalový materiál snadno rozdělit na tři materiály: lepenku (krabice), polystyrén (ochranné balení) a polyetylen (sáčky, ochranné fólie z lehčeného plastu).

Systém se skládá z materiálů, které je možné v případě demontáže odbornou firmou recyklovat a opětovně použít. Při likvidaci obalových materiálů, vybitých baterií a starého zařízení se řiďte místními předpisy.



Slovní označení a loga Bluetooth® jsou registrované ochranné známky vlastněné společností Bluetooth SIG, Inc. a případné použití těchto označení společností Gibson Innovations Limited je na základě licence. Ostatní ochranné známky a obchodní názvy jsou známkami a názvy příslušných vlastníků.



Logo N je ochranná známka nebo registrovaná ochranná známka společnosti NFC Forum, Inc. v USA a dalších zemích.



Poznámka

- Štítek s typovými údaji je umístěn na spodní straně výrobku.

Písemná nabídka

Společnost Gibson Innovations Limited tímto nabízí, že na vyžádání poskytne kopii příslušného zdrojového kódu softwarových balíčků s otevřeným kódem použitých v tomto výrobku, pro který je tato nabídka vyžadována příslušnými licencemi. Tato nabídka platí po dobu tří let od zakoupení výrobku. Chcete-li získat zdrojový kód, kontaktujte open.source-gi@gibson.com. Jestliže si nepřejete použít e-mail nebo neobdržíte odpověď během týdne po odeslání e-mailu na tuto e-mailovou adresu, napište na adresu „Open Source Team, Gibson Innovations Limited, 5/F, Philips Electronics Building, 5 Science Park East Avenue, Hong Kong Science Park, Shatin, N.T.“: Hong Kong.



2016 © Gibson Innovations Limited. All rights reserved.

This product has been manufactured by, and is sold under the responsibility of Gibson Innovations Ltd., and Gibson Innovations Ltd. is the warrantor in relation to this product. Philips and the Philips Shield Emblem are registered trademarks of Koninklijke Philips N.V. and are used under license.

BM7_10_UM_V2.0

