

PHILIPS

Pārnēsājamais
skaļrunis

SB300/00

**Lietošanas
instrukcija**



Reģistrējiet savu preci un saņemiet atbalstu

www.philips.com/support

Satura rādītājs

1 Svarīgi 4

2 Jūsu pārnēsājamais skaļrunis 5

Ievads	5
Iepakojuma saturs	5
Skaļruņa pārskats	5

3 Darbības uzsākšana 7

Iebūvētās baterijas uzlāde	7
Ieslēgšana/izslēgšana	7

4 Atskaņošana no Bluetooth ierīcēm 8

Bluetooth ierīces savienošana	8
Atskaņošana no Bluetooth iespējas ierīces	9
Zvanu vadība	9
Ierīces atkārtota savienošana	9
Ierīces atvienošana	9
Citas ierīces savienošana	9
Bluetooth savienošanas pārī informācijas dzēšana	9

5 Citas iespējas 10

Atskaņošana no ārējām ierīcēm	10
Gaismas efekta ieslēgšana/izslēgšana	10
Skaļuma regulēšana	10

6 Specifikācijas 11

7 Darbības traucējumu novēršana 12

Vispārīgi	12
Par Bluetooth ierīci	12

8 Jūsu ievērošanai 13

Atbilstība	13
Rūpes par apkārtējo vidi	13
Preču zīmju paziņojums	14

1 Svarīgi



Brīdinājums

- Nekad nenoņemiet skaļruņa korpusu.
 - Nekad nenovietojiet šo skaļruni uz citas elektriskās aparatūras.
 - Nenovietojiet skaļruni tiešā saules gaismā, atklātas liesmas vai karstuma avotu tuvumā.
-
- Lietojiet tikai ražotāja noteiktos piederumus/aksesuārus.
 - Bateriju nedrīkst pakļaut pārmērīgam karstumam, piemēram, tiešiem saules stariem, ugunij u.tml.
 - Nenovietojiet uz skaļruņa nekādus priekšmetus, kas var to apdraudēt (piemēram, aizdegta svece).
 - Skaļrunis atbilst IPX7 ūdensizturības standartam tikai tad, kad DC IN/AUDIO IN ligzdas pārsegs ir cieši noslēgts.
 - Skaļrunis atbalsta tikai 2.0 vai 1.1 USB versiju.



Piezīme

- Identifikācijas datu plāksnīte atrodas skaļruņa aizmugurē.

2 Jūsu pārnēsājamais skaļrunis

Apsveicam ar jūsu pirkumu un laipni lūdzam Philips! Lai pilnībā izmantotu Philips piedāvātā atbalsta iespējas, reģistrējiet savu preci www.philips.com/welcome.

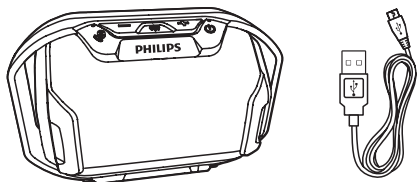
Ievads

Ar šo skaļruni jūs varat izbaudīt audioatskaņošanu no Bluetooth iespējamam ierīcēm vai citām ārējām audioierīcēm.

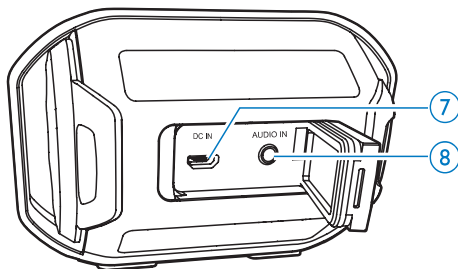
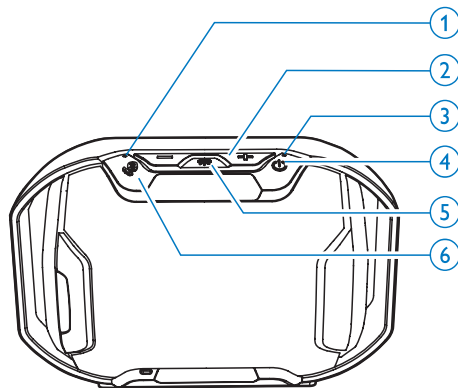
Iepakojuma saturs

Pārbaudiet un atpazīstiet iepakojuma saturu:

- Skaļrunis
- USB kabelis uzlādei
- Drukātie materiāli



Skaļruņa pārskats



1. Bluetooth indikators

- Parāda Bluetooth savienojuma statusu.

2. +/-

- Noregulēt skaļumu.

3. Baterijas indikators

- Parāda baterijas statusu.

4. ⏻

- Ieslēgt vai izslēgt skaļruni.

5. ☀

- Atskaņošanas laikā ieslēgt vai izslēgt gaismas efektu.

6.

- Ieiet Bluetooth savienošanas pārī režīmā.
- Pēc Bluetooth savienojuma izveides atbildēt uz ienākošo zvanu.
- Dzēst Bluetooth savienošanas pārī vēsturi.

7. DC IN (Līdzstrāvas ievade)

- Uzlādēt iebūvēto bateriju.

8. AUDIO IN (Audiosignāla ievade)

- Pievienot ārēju audioierīci.

3 Darbības uzsākšana

Šajā nodaļā sniegtos norādījumus vienmēr izpildiet noteiktajā secībā.

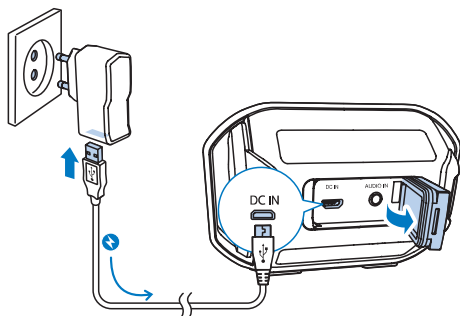
Iebūvētās baterijas uzlāde

Skaļruņa darbības enerģiju nodrošina iebūvēta atkārtoti uzlādējama baterija.

Piezīme

- Mikro USB lizda ir paredzēta tikai ierīces uzlādei.
- Atkārtoti uzlādējamai baterijai ir ierobežots iespējamo uzlādes ciklu skaits. Baterijas darbmūžs un iespējamo uzlādes ciklu skaits ir atkarīgs no lietošanas un iestatījumiem.



- 1 Atveriet pārsegu skaļruņa aizmugurē.
- 2 Pievienojiet skaļruni maiņstrāvas elektriskās barošanas padevei, izmantojot adapteri (nav iekļauts komplektācijā).



LED baterijas indikators parāda baterijas statusu.

Baterijas statuss	LED indikators
Lādējas	Deg sarkans
Zems jaudas līmenis	10 minūtes deg sarkans, tad nodziest
Pilnībā uzlādēta	Nedeg

Ieslēgšana/izslēgšana

- Lai skaļruni ieslēgtu, nospiediet un turiet nospiestu taustiņu , līdz zilais LED indikators sāk mirgot.
- Lai skaļruni izslēgtu, nospiediet un turiet nospiestu taustiņu , līdz zilais LED indikators nodziest.

Piezīme

- Pēc 15 dikstāves minūtēm skaļrunis automātiski pārslēdzas gaidstāves režīmā.

4 Atskaņošana no Bluetooth ierīcēm


Ar šo skaļruni jūs varat klausīties audiosaturu no Bluetooth iespējamām ierīcēm.

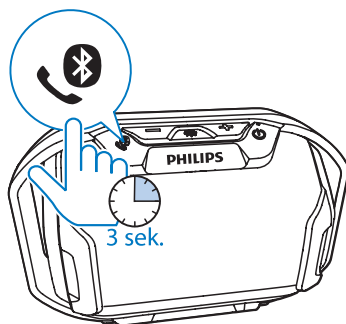
Bluetooth ierīces savienošana

Piezīme

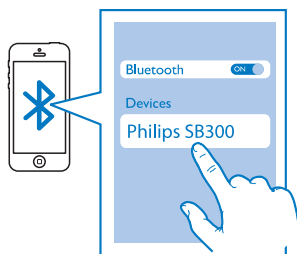
- Jebkurš šķērslis starp šo skaļruni un Bluetooth ierīci var samazināt efektīvās darbības attālumu.
- Novietojiet skaļruni atstātus no citām elektroniskām ierīcēm, kas var radīt darbības traucējumus.
- Efektīvās darbības attālums starp šo skaļruni un jūsu Bluetooth ierīci ir apmēram 10 metri.

1 Pārliecinieties, vai skaļrunis ir Bluetooth pārī savienošanas režīmā.

- Lietojot skaļruni pirmo reizi, tas automātiski ieiet pārī savienošanas režīmā.
- Ja skaļrunis jau ir ticis savienots ar kādu ierīci, nospiediet un 3 sekundes turiet nospiestu skaļruņa taustiņu , lai ieietu pārī savienošanas režīmā.



↳ Bluetooth indikators ātri mirgo zils.



2 Savā Bluetooth ierīcē aktivizējiet Bluetooth un meklējiet Bluetooth ierīces, kas var tikt savienotas pārī (skatiet ierīces lietošanas instrukciju).

3 Savā Bluetooth ierīcē izvēlieties **[Philips SB300]**, lai veiktu savienošanu pārī un izveidotu savienojumu. Ja nepieciešams, ievadiet "0000" kā savienošanas pārī paroli.

↳ Pēc veiksmīgas savienošanas pārī un savienojuma izveides skaļrunis divreiz nopīkst, un Bluetooth LED indikators nepārtraukti deg zilā krāsā.

Bluetooth LED indikators (zils)

Bluetooth indikators	Bluetooth savienojuma statuss
Ātri mirgo (2 Hz)	Savienojas pārī
Lēni mirgo (1 Hz)	Veido savienojumu
Deg nepārtraukti	Savienojies

Atskaņošana no Bluetooth iespējotas ierīces

Pēc veiksmīgas Bluetooth savienojuma izveides atskaņojiet audiosaturu savienotajā Bluetooth ierīcē.

↳ Audiosaturs tiek straumēts no jūsu Bluetooth ierīces uz šo skaļruni.

Zvanu vadība

Pēc Bluetooth savienojuma izveides ienākošo zvanu jūs varat vadīt ar šo skaļruni.

Taustiņš Funkcija



Nospieš, lai atbildētu uz ienākošo zvanu.

Nospieš un trīs sekundes turēt nospiešanu, lai atteiktu ienākošo zvanu.

Zvana laikā nospieš, lai beigtu pašreizējo zvanu.

Zvana laikā nospieš un trīs sekundes turēt nospiešanu, lai pārnestu tālruna zvanu starp jūsu mobilo ierīci un skaļruni.



Piezīme

- Ja savienotajā mobilajā tālrunī tiek saņemts ienākošais zvans, mūzikas atskaņošana tiek pauzēta un atsākas, kad zvans ir beidzies.

Ierīces atkārtota savienošana

- Kad jūs ieslēdzat skaļruni, tas automātiski mēģina savienoties ar pēdējo savienoto ierīci.
- Ja savienojuma izveide neizdodas, savā Bluetooth ierīcē izvēlieties **[Philips SB300]**, lai sāktu savienojumu.

Ierīces atvienošana

- Nospiediet un trīs sekundes turiet nospiešanu taustiņu ;
- Izslēdziet skaļruni;
- Izslēdziet savā ierīcē Bluetooth funkciju; vai
- Pārvietojiet ierīci ārpus efektīvā sakaru darbības attāluma.

Citas ierīces savienošana

- Nospiediet un trīs sekundes turiet nospiešanu taustiņu , lai pārtrauktu savienojumu ar pašreiz savienoto ierīci.
↳ Skaļrunis ieiet Bluetooth pārī savienošanas režīmā.
- Savienojiet citu Bluetooth ierīci.

Bluetooth savienošanas pārī informācijas dzēšana

Lai dzēstu Bluetooth savienošanas pārī informāciju, nospiediet un 10 sekundes turiet nospiešanu taustiņu .

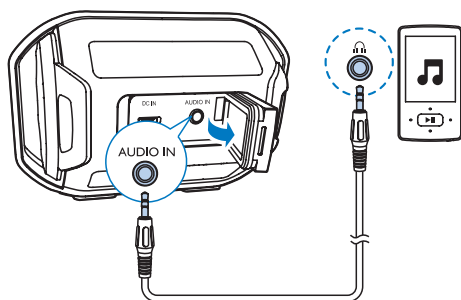
5 Citas iespējas

Atskaņošana no ārējām ierīcēm

Ar šo skaļruni jūs varat klausīties arī ārēju audioierīci, piemēram, MP3 atskaņotāju.

Piezīme

- Pārliecinieties, lai mūzikas atskaņošana caur Bluetooth būtu apturēta.




- 1 Atveriet pārsegu skaļruņa aizmugurē.
- 2 Pievienojiet audiosignāla ievades kabeli ar 3,5 mm kontaktspraudņiem abos galos (nav iekļauts komplektācijā):
 - ligzdai **AUDIO IN** uz šī skaļruņa un
 - austiņu ligzdai uz ārējās ierīces.
- 3 Atskaņojiet audiosaturu ārējā ierīcē (skatiet tās lietošanas instrukciju).
 - ↳ Skaļrunis pārslēdzas audiosignāla ievades režīmā **AUDIO IN**.

Padoms

- Sākot mūzikas atskaņošanu savienotajā Bluetooth ierīcē, skaļrunis automātiski pārslēdzas Bluetooth režīmā.

Gaismas efekta ieslēgšana/izslēgšana

Atskaņošanas laikā spiediet taustiņu , lai ieslēgtu vai izslēgtu gaismas efektu.

↳ Kad gaismas efekts ir ieslēgts, tā krāsa mainās automātiski.

Skaļuma regulēšana

Atskaņošanas laikā spiediet taustiņus +/-, lai palielinātu vai samazinātu skaļumu.

Padoms

- Jūs varat nospriest un turēt nospriestu taustiņu +/-, lai skaļumu paaugstinātu vai samazinātu straujāk.
- Kad ir sasniegts maksimālais skaļuma līmenis, skaļrunis divreiz nopīkst.

6 Specifikācijas

Piezīme

- Informācija par precī var tikt mainīta bez iepriekšēja brīdinājuma.

Nominālā izvades jauda (pastiprinātājs)	4 W RMS, ≤ 1% kopējo harmonisko kropļojumu
Akustiskā frekvences reakcija	110 – 16 000 Hz
Skaļruņa dzinis	3,81 cm (1,5 collas) pilna diapazona, 4 omi
Basa pastiprinājums	2 x pasīvais radiators
Bluetooth versija	V4.0
Atbalstītie Bluetooth profiļi	HFP V1.6, A2DP V1.2, AVRCP V1.4
Bluetooth frekvenču josla/ Izvades jauda	2,400 GHz ~ 2,483 GHz ISM josla / ≤ 4 dBm (2.klase)
AUX ievades līmenis	500 mV +/- 100 mV
Ūdensizturība	IPX7
Baterija	Iebūvēta, atkārtoti lādējama litija jonu baterija (3,7 V, 800 mAh)
Atskaņošanas laiks baterijas režīmā	Apmēram 8 stundas
Uzlādes laiks	Apmēram 3 stundas

USB uzlāde	5 V, 500 mA / A-tipa ligzda
Produkta izmēri (p x a x d)	117 x 77 x 74 mm
Produkta svars	0,23 kg

7 Darbības traucējumu novēršana



Brīdinājums

- Nekad nenoņemiet šīs ierīces korpusu.

Lai saglabātu garantijas derīgumu, nekad nemēģiniet remontēt ierīci pašu spēkiem.

Ja šīs ierīces lietošanas laikā rodas tās darbības traucējumi, pirms sazināties ar servisa centru, lūdzu, vispirms pārbaudiet tālāk uzskaitītos punktus. Ja problēma netiek atrisināta, dodieties uz Philips interneta vietni (www.philips.com/support). Kad sazināties ar Philips, pārliedzieties, vai ierīce atrodas netālu un vai jums ir pieejami modeļa un sērijas numuri.

Vispārīgi

Nav barošanas padeves

- Uzlādējiet skaļruni.

Nav skaņas

- Noregulējiet skaļumu šajā ierīcē.
- AUDIO IN režīmā pārliedzieties, vai ir pārtraukta mūzikas atskaņošana caur Bluetooth.
- Pārliedzieties, vai jūsu Bluetooth ierīce atrodas efektīvās darbības attāluma robežās.

Neizdodas ieslēgt skaļruni


- Kad skaļrunis ir izslēgts, nogaidiet ilgāk nekā 30 sekundes un tad ieslēdziet to.

Par Bluetooth ierīci

Pēc savienojuma izveides ar Bluetooth iespējotu ierīci skaņas kvalitāte ir sliktā

- Sliktā Bluetooth uztveršana. Pārvietojiet ierīci tuvāk šim skaļrunim vai novāciet jebkurus šķēršļus starp ierīci un šo skaļruni.

Nevar izveidot savienojumu ar ierīci

- Ierīces Bluetooth funkcija nav aktivizēta. Skatiet ierīces lietošanas instrukciju, lai uzzinātu, kā aktivizēt Bluetooth funkciju.
- Šis skaļrunis jau ir savienots ar citu Bluetooth ierīci. Pārtrauciet savienojumu ar šo ierīci un mēģiniet vēlreiz.
- Ierīce nav pāri savienošanas režīmā. Nospiediet un trīs sekundes turiet nospiestu taustiņu  un tad mēģiniet vēlreiz.

Pārī savienotā ierīce pastāvīgi savienojas un atvienojas

- Sliktā Bluetooth uztveršana. Pārvietojiet ierīci tuvāk šim skaļrunim vai novāciet jebkurus šķēršļus starp ierīci un šo skaļruni.
- Dažām ierīcēm Bluetooth savienojums var tikt automātiski deaktivizēts enerģijas taupīšanas nolūkā. Tas nenorāda uz nekādiem šī skaļruņa darbības traucējumiem.

8 Jūsu ievēribai

Jebkuras Gibson Innovations tieši neapstiprinātas šīs ierīces izmaiņas vai modifikācijas var liegt lietotājam ierīces turpmākas izmantošanas tiesības.

Atbilstība

CE 0700

Ar šo Gibson Innovations paziņo, ka šis skaļrunis atbilst direktīvas 1999/5/EK pamatprasībām un citiem būtiskajiem nosacījumiem.

ES atbilstības deklarācijas kopija ir pieejama www.philips.com/support.

Rūpes par apkārtējo vidi

Nolietotās ierīces un baterijas utilizācija



Jūsu ierīce ir izstrādāta un izgatavota, izmantojot augstas kvalitātes materiālus un sastāvdaļas, kurus var pārstrādāt un lietot atkārtoti.



Šis simbols uz ierīces norāda, ka ierīce atbilst Eiropas Savienības direktīvas 2012/19/ES prasībām.



Šis simbols nozīmē, ka ierīce satur iebūvētu, atkārtoti uzlādējamu bateriju, uz kuru attiecas Eiropas Savienības direktīvas 2013/56/ES prasības, kas nosaka, ka bateriju nedrīkst izmest kopā ar parastiem sadzīves atkritumiem.

Mēs iesakām nogādāt ierīci oficiālā atkritumu savākšanas punktā vai Philips servisa centrā, lai profesionālis izņemtu iebūvēto bateriju.

Lūdzu, noskaidrojiet informāciju par vietējo elektrisko un elektronisko ierīču un atkārtoti uzlādējamu bateriju atsevišķas savākšanas sistēmu.

Lūdzu, rīkojieties saskaņā ar vietējiem noteikumiem un nekad neizmetiet nolietotās elektroierīces un izlietotās atkārtoti uzlādējamās baterijas kopā ar parastiem sadzīves atkritumiem.

Pareiza jūsu nolietoto elektroierīču un izlietoto atkārtoti uzlādējamu bateriju utilizācija palīdz novērst iespējamo kaitējumu apkārtējai videi un cilvēku veselībai.



Uzmanību

- Iebūvētās baterijas izņemšana anulē garantiju un var neatgriezeniski sabojāt šo ierīci.

Lai izņemtu iebūvēto bateriju, vienmēr nogādājiet ierīci pie profesionāļa.

Vides aizsardzībai

Ražotājs ir izvairījies no visa nevajadzīgā iepakojuma lietošanas. Ierīces iepakojums ir izveidots tā, lai to varētu viegli sadalīt triju veidu materiālos: kartonā (kaste), putu polistirolā (amortizācijas materiāls) un polietilēnā (maisīni, aizsargājoša loksne).

Šī ierīce sastāv no materiāliem, kurus ir iespējams pārstrādāt un lietot atkārtoti, ja tās izjaukšanu veic specializētā uzņēmumā.

Lūdzu, ievērojiet vietējos noteikumus par iepakojuma materiālu, izlietoto bateriju un nolietoto ierīču utilizāciju.

Preču zīmju paziņojums



“Bluetooth®” vārdiskā preču zīme un logotipi ir reģistrētas preču zīmes, kas pieder “Bluetooth SIG, Inc.”, un Gibson Innovations Limited tās izmanto saskaņā ar licenci. Citas preču zīmes un tirdzniecības zīmes ir to attiecīgo īpašnieku īpašums.

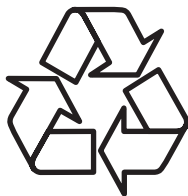


2016 © Gibson Innovations Limited. Visas tiesības patur autors.

Šo precī turgū piedāvā Gibson Innovations Ltd. un tas ir šīs preces ražotājs. Gibson Innovations Ltd. nodrošina šīs preces garantiju.

Philips un Philips vairoga emblēma ir Koninklijke Philips N.V. reģistrētas preču zīmes, un Gibson Innovations Limited tās izmanto saskaņā ar Koninklijke Philips N.V. licenci.

SB300_00 _UM_V2.0



Apmeklējiet Philips internetā:
<http://www.philips.com>