

Register your product and get support at  
[www.philips.com/welcome](http://www.philips.com/welcome)

DCM3020



EN	User manual	3
CS	Příručka pro uživatele	21
DA	Brugervejledning	39
DE	Benutzerhandbuch	57

EL	Εγχειρίδιο χρήσης	77
ES	Manual del usuario	99
FI	Käyttöopas	117
FR	Mode d'emploi	135

# PHILIPS

## ČESKA REPUBLIKA

Záruka: Pokud byste z jakéhokoli důvodu přístroj demontovali, vždy nejdříve vytáhněte síťovou zástrčku.

Přístroj chraňte před jakoukoli vlhkostí i před kapkami vody.

## ČESKA REPUBLIKA

Výstraha! Tento přístroj pracuje s laserovým paprskem. Při nesprávné manipulaci s přístrojem (v rozporu s tímto návodem) může dojít k nebezpečnému ozáření. Proto přístroj za chodu neotevírejte ani nesnímejte jeho kryty. Jakoukoli opravu vždy svěřte specializovanému servisu.

Nebezpečí! Při sejmutí krytů a odjištění bezpečnostních spínačů hrozí nebezpečí neviditelného laserového záření!

Chraňte se před přímým zásahem laserového paprsku.

Pokud byste z jakéhokoli důvodu přístroj demontovali, vždy nejdříve vytáhněte síťovou zástrčku.

Přístroj chraňte před jakoukoli vlhkostí i před kapkami vody.

Advarsel: Usynlig laserstråling ved åbning når sikkerhedsafbrydere er ude af funktion. Undgå utsættelse for stråling.

Bemærk: Netafbryderen er sekundært indkoblet og afbryder ikke strømmen fra nettet. Den indbyggede netdel er derfor tilsluttet til lysnettet så længe netstikket sidder i stikkontakten.

## Norge

Typeskilt finnes på apparatens underside.

Observer: Nettbryteren er sekundært innkople. Den innebygde nettdelen er derfor ikke frakople. Nettdelen er tilsluttet nettkontakten.

For å redusere faren for brann eller elektrisk støt, skal apparatet ikke utsettes for regn eller fuktighet.

## Luokan 1 laserlaite Varoituis!

Laitteen käyttäminen muulla kuin tässä käyttöohjeessa mainitulla tavalla saattaa altistaa käyttäjän turvallisuusluokan 1 ylittävälle näkymättömälle lasersäteilylle.

Oikeus muutoksiin varataan. Laite ei saa olla alttiina tippu- ja roiskevedelle. Huom.

Toiminnanvalitsin on kytketty toisiopuolelle, eikä se kytke laitetta irti sähköverkosta.

Sisäänrakennettu verkkoosa on kytketty sähköverkkoon aina silloin, kun pistoke on pistorasiassa.

Huom. Toiminnanvalitsin on kytketty toisiopuolelle, eikä se kytke laitetta irti sähköverkosta.

Sisäänrakennettu verkko-osa on kytketty sähköverkkoon aina silloin, kun pistoke on pistorasiassa.

# Indholdsfortegnelse

<b>1</b>	<b>Vigtigt</b>	40
	Sikkerhed	40
	Meddelelse	41
<b>2</b>	<b>Dit mikrosystem</b>	43
	Indledning	43
	Hvad er der i kassen	43
	Oversigt over hovedenheden	44
	Oversigt over fjernbetjeningen	46
<b>3</b>	<b>Kom godt i gang</b>	47
	Tilslut højttalere	47
	Tilslut FM-antenne	47
	Tilslutning af strømmen	47
	Gør fjernbetjeningen klar	47
	Indstilling af ur	48
	Tænd	48
<b>4</b>	<b>Afspilning</b>	49
	Diskafspilning	49
	Afspilning fra USB-enhed	49
	Afspil fra iPod/iPhone/iPad	49
	Lyt til radio	50
<b>5</b>	<b>Afspilningstilstande</b>	51
	Pause/genoptag afspilning	51
	Spring til et spor	51
	Søgning inden for et spor	51
	Programmering af spor	51
	Vis klokkeslættet	52
	Vælg funktionerne gentaget afspilning/ afspilning i vilkårlig rækkefølge	52
<b>6</b>	<b>Lydindstilling</b>	52
	Reguler lydstyrken	52
	Vælg en forudindstillet lydeffekt	52
	Basforbedring	52
	Slå lyden fra	52
<b>7</b>	<b>Andre funktioner</b>	53
	Indstil sleep-timeren	53
	Indstil alarm-timeren	53
	Afspil fra en eksternt lydenhed	53
	Juster lysstyrken for displayet	53
<b>8</b>	<b>Produktinformation</b>	54
	Specifikationer	54
	USB-afspilningsoplysninger	54
	Understøttede MP3-diskformater	55
	Vedligeholdelse	55
<b>9</b>	<b>Fejlfinding</b>	56

# 1 Vigtigt

## Sikkerhed

Lær disse sikkerhedssymboler at kende



Symbolet med lynet indikerer, at uisoleret materiale inde i enheden kan forårsage elektrisk stød. For din egen og andres sikkerhed må produktets kabinet ikke fjernes.

Udråbstegnet betyder, at du skal være opmærksom på funktioner, der kræver omhyggelig læsning af den vedlagte vejledning, så du forebygger drifts- og vedligeholdelsesproblemer.

**ADVARSEL:** Med henblik på at reducere risikoen for brand eller elektrisk stød må apparatet ikke udsættes for regn og fugt, og vandholdige genstande som f.eks. vaser må ikke placeres oven på apparatet.

**FORSIGTIG:** Med henblik på at forebygge elektrisk stød skal stikproppen passe til stikkontakten, og stikproppen skal sættes hele vejen ind.

- ① Læs disse instruktioner.
- ② Opbevar disse instruktioner.
- ③ Respekter alle advarsler.
- ④ Følg alle instruktioner.
- ⑤ Benyt ikke dette apparat i nærheden af vand.
- ⑥ Rengør kun produktet med en tør klud.

- ⑦ Ventilationsåbninger må ikke blokeres. Installer apparatet i overensstemmelse med producentens instruktioner.
- ⑧ Installer ikke apparatet i nærheden af varmekilder som f.eks. radiatorer, varmeapparater, ovne eller andre apparater (inkl. forstærkere), der producerer varme.
- ⑨ Sørg for, at netledningen ikke trædes på, navnlig ved stikkene og stikforbindelserne samt det sted, hvor ledningen føres ud af apparatet.
- ⑩ Brug kun tilbehør og ekstraudstyr, der er godkendt af producenten.
- ⑪ Brug kun vogne, stativer, beslag og borde, der enten medfølger eller er godkendt af producenten. Hvis du bruger en vogn, skal du passe på, at apparatet ikke vælter ned, når du flytter vognen.



- ⑫ Fjern apparatet fra stikkontakten under tordenvejr, eller hvis det ikke skal bruges gennem længere tid.
- ⑬ Al servicering skal udføres af kvalificeret personale. Apparatet skal serviceres, hvis det er blevet beskadiget, f.eks. hvis netledningen beskadiges, der er blevet spildt væske på apparatet, der er kommet fremmedlegemer ind i apparatet, apparatet er blevet udsat for regn eller fugt, eller hvis apparatet ikke fungerer normalt eller er blevet tabt.
- ⑭ Apparatet må ikke udsættes for dryp eller sprøjt.
- ⑮ Placer aldrig farlige genstande på apparatet (f.eks. væskefyldte genstande eller tændte lys).
- ⑯ Hvis netstikket MAINS eller et apparatstik bruges til at afbryde enheden, skal disse kunne betjenes nemt.



## Advarsel

- Kabinettet bør aldrig tages af apparatet.
- Forsøg aldrig at smøre nogen del på apparatet.
- Placer aldrig dette apparat på andet elektrisk udstyr.
- Udsæt ikke apparatet for direkte sollys, åben ild eller varmekilder.
- Se aldrig på laserstrålen inde i dette apparat.
- Sørg for, at du altid kan komme til ledningen, stikkontakten eller adapteren, så du kan afbryde strømmen til apparatet.

## Høresikkerhed

### Lyt ved moderat lydstyrke.

- Brug af hovedtelefoner ved høj lydstyrke kan give høreskader. Dette produkt kan frembringe lyd med så høje decibelværdier, at det kan forårsage høreskader for en normalt hørende person, også selv om det kun foregår i mindre end et minut. De høje decibelværdier har til formål at imødekomme de personer, der allerede lider af nedsat hørelse.
- Lyd kan snyde. Efter et stykke tid vil dine ører vænne sig til høj lyd og tilpasse sig en mere kraftig lydstyrke. Så det, der efter længere tids lytning forekommer normalt, kan faktisk være meget højt og skadeligt for hørelsen. For at sikre dig imod dette skal du indstille lydstyrken på et sikkert niveau, før din hørelse vænner sig til niveauet, og undlade at skrue op.

### Sådan indstilles lydstyrken til et fornuftigt niveau:

- Indstil lydstyrken til et lavt niveau.
- Øg langsomt lydstyrken, indtil du kan høre lyden klart og behageligt uden forvrængning.

### Undlad at lytte i for lange perioder ad gangen:

- For lang tids udsættelse for lydpåvirkning, selv ved et fornuftigt niveau, kan også forårsage hørenedsættelse.

- Sørg for, at du anvender apparatet med måde, og hold passende pauser.

### Overhold følgende retningslinjer, når du anvender dine hovedtelefoner.

- Lyt ved en fornuftig lydstyrke i kortere tidsrum.
- Vær omhyggelig med ikke at justere på lydstyrken undervejs, efterhånden som din hørelse tilpasser sig lydniveauet.
- Undlad at skrue så højt op for lyden, at du ikke kan høre, hvad der foregår omkring dig.
- Du bør være ekstra forsigtig eller slukke midlertidigt i potentielt farlige situationer. Brug ikke hovedtelefoner under kørsel af et motoriseret køretøj, på cykel, på skateboard etc. Det kan skabe en farlig trafiksituation, og mange steder er det ulovligt.

## Meddelelse

Enhver ændring af dette apparat, som ikke er godkendt af Philips Consumer Lifestyle, kan annullere brugerens ret til at betjene dette udstyr.



Dette produkt overholder EU's krav om radiointerferens.



Dit produkt er udviklet og fremstillet i materialer og komponenter af høj kvalitet, som kan genbruges.



Undersøg reglerne for dit lokale indsamlingssystem for elektriske og elektroniske produkter.

Følg de lokale regler, og bortskaf ikke dine udtjente produkter sammen med almindeligt husholdningsaffald. Korrekt bortskaffelse af udtjente produkter er med til at forhindre negativ påvirkning af miljø og helbred.



Dit produkt indeholder batterier, som er omfattet af EU-direktivet 2006/66/EC, og som ikke må bortskaffes sammen med almindeligt husholdningsaffald. Undersøg venligst de lokale indsamlingsregler for batterier, da korrekt bortskaffelse er med til at forhindre negativ påvirkning af miljø og helbred.

### Miljøoplysninger

Al unødvendig emballage er udeladt. Emballagen er forenklet og består af tre materialer: Pap (kasse), polystyrenskum (buffer) og polyethylen (poser, beskyttende skumfolie).

Systemet består af materiale, der kan genbruges, hvis det adskilles af et specialfirma. Overhold de lokale regler angående udsmidning af emballage, opbrugte batterier og gammelt udstyr.



Uautoriseret kopiering af kopibeskyttet materiale, herunder computerprogrammer, filer, udsendelser og lydindspilninger, kan være i strid med reglerne om ophavsret og med lovgivningen. Dette udstyr bør ikke bruges til sådanne formål.

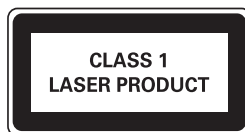



“Made for iPod”, “Made for iPhone” og “Made for iPad” betyder, at et elektronisk tilbehør er blevet designet til specifikt at kunne tilsluttes hhv. iPod, iPhone eller iPad, samt at det er certificeret af udvikleren til at imødekomme Apples ydelsesstandarder. Apple er ikke ansvarlig for denne enheds drift, eller for om

enheden overholder sikkerhedsstandarder og lovmæssige standarder. Bemærk, at brugen af dette tilbehør med iPod, iPhone eller iPad kan påvirke den trådløse ydeevne.

iPod og iPhone er varemærker tilhørende Apple Inc., der er registreret i USA og andre lande. iPad er et varemærke tilhørende Apple Inc.

Dette apparat bærer denne etiket:



 Bemærk

- Identifikationspladen findes i bunden af apparatet.

## 2 Dit mikrosystem

Tillykke med dit køb, og velkommen til Philips!  
Hvis du vil have fuldt udbytte af den support, som Philips tilbyder, kan du registrere dit produkt på [www.philips.com/welcome](http://www.philips.com/welcome).

---

### Indledning

Med denne enhed kan du nyde musik fra diske, USB-enheder, iPod-afspillere, iPhone og andre eksterne enheder eller radiostationer.

Enheden indeholder Digital Sound Control (DSC) og Dynamic Bass Boost (DBB).

Enheden understøtter følgende medieformater:



---

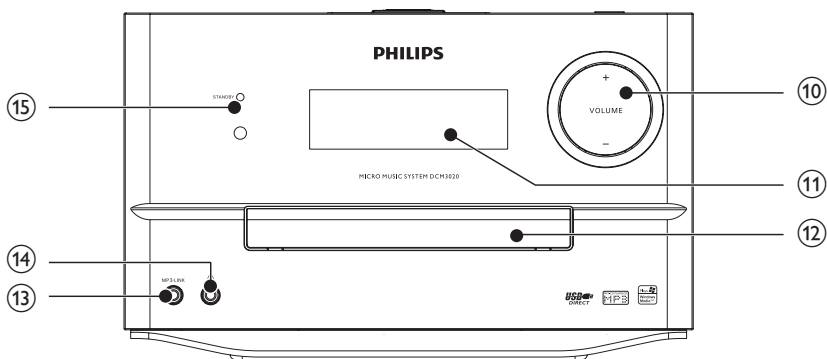
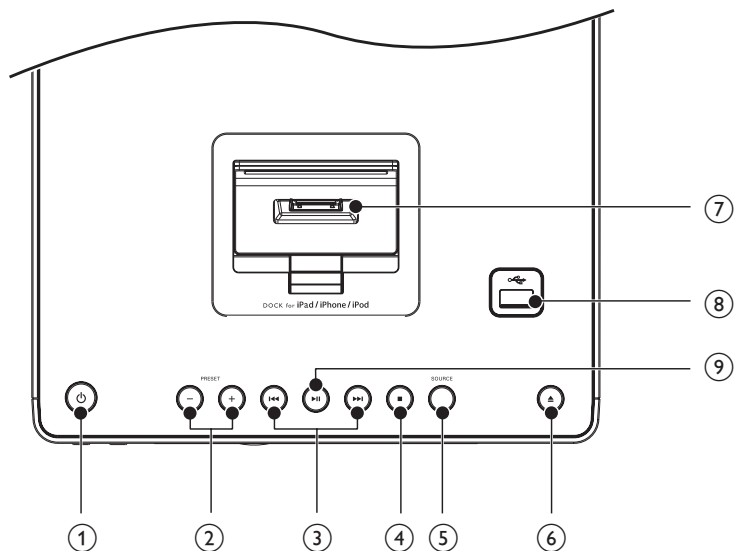
### Hvad er der i kassen

Kontroller og identificer indholdet af pakken:

- Hovedenhed
- 2 højttalere
- Fjernbetjening
- FM-antenne
- MP3-link-kabel
- Lynvejledning
- Brugervejledning
- 8 gummidupper til højttalerne

# Øversigt over hovedenheden

Top- og frontvisning



①

- Tænd for enheden, eller skift til standbytilstand.




② PRESET +/-

- Vælg en forudindstillet radiostation.

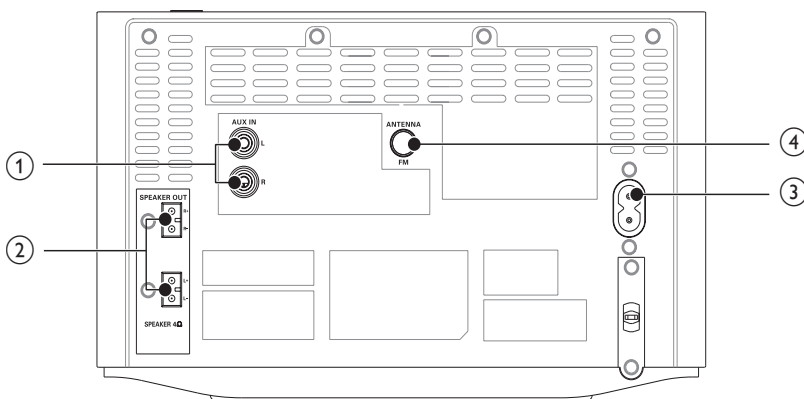
③

- Gå til forrige/næste album.
- Gå til forrige/næste spor.
- Søg inden for spor/disk/USB.
- Find en radiostation.



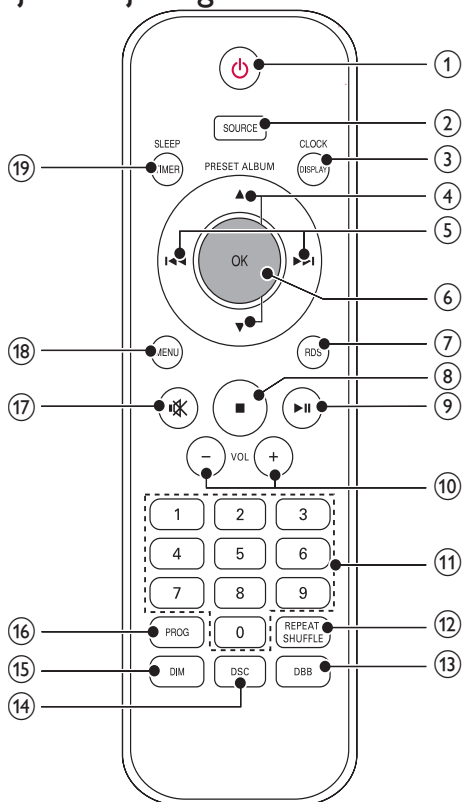
- Naviger i iPod/iPhone/iPad-menuen.
  - Indstil klokkeslæt.
- ④ ■
- Stop afspilningen.
  - Slet et program.
- ⑤ SOURCE
- Vælg en kilde: CD, FM TUNER, USB, DOCK, AUX IN eller MP3 LINK.
- ⑥ ▲
- Åbn/luk diskkuffen.
- ⑦ Dock til iPod/iPhone/iPad
- ⑧ 
- USB-stik.
- ⑨ 
- Start, eller sæt afspilning på pause.
- ⑩ VOLUME + / -
- Juster lydstyrken.
- ⑪ Skærmpanel
- Vis aktuel status.
- ⑫ Diskkuffe
- ⑬ MP3-LINK
- Tilslut ekstern lydenhed.
- ⑭ 
- Hovedtelefonstik.
- ⑮ STANDBY

## Set bagfra



- ① AUX IN
- Tilslut en ekstern lydenhed.
- ② SPEAKER OUT
- Tilslut højttalerne.
- ③ AC MAIN~
- Stik til strømforsyning.
- ④ FM ANTENNA
- Gør FM-modtagelsen bedre.

## Oversigt over fjernbetjeningen



- ① **⏻**
  - Tænd for enheden, eller skift til standbytilstand eller Eco Power-standby.
- ② **SOURCE**
  - Vælg en kilde: CD, FM TUNER, USB, DOCK, AUX-IN eller MP3 LINK.
- ③ **DISPLAY**
  - Vælg display-oplysninger under afspilning.
- ④ **PRESET/ALBUM▲/▼**
  - Gå til forrige/næste album.
  - Vælg en forudindstillet radiostation.
- ⑤ **⏮️⏪️⏩️⏭️**
  - Gå til forrige/næste spor.

- Find en radiostation.
  - Søg inden for spor/disk/USB.
  - Naviger i iPod/iPhone/iPad-menuen.
  - Indstil klokkeslæt.
- ⑥ **OK**
    - Bekræft et valg.
  - ⑦ **RDS**
    - For udvalgte FM-radiostationer: Få vist RDS-oplysninger.
  - ⑧ **■**
    - Stop afspilningen, eller slet et program.
  - ⑨ **⏸️**
    - Start, eller sæt afspilning på pause.
  - ⑩ **VOL -/+**
    - Juster lydstyrken.
  - ⑪ **Numerisk tastatur**
    - Vælg et spor direkte fra en disk.
    - Vælg en forudindstillet radiostation.
  - ⑫ **REPEAT/SHUFFLE**
    - Afspil et nummer eller alle numre gentagne gange.
    - Afspil numre i tilfældig rækkefølge.
  - ⑬ **DBB**
    - Tænd eller sluk for dynamisk basforstærkning.
  - ⑭ **DSC**
    - Vælg en forudindstillet lydindstilling.
  - ⑮ **DIM**
    - Juster lysstyrken på displayet.
    - Sluk LED-lyset rundt om lydstyrkeknappen.
  - ⑯ **PROG**
    - Programmer spor.
    - Programmerer radiostationer.
  - ⑰ **🔇**
    - Deaktiver/aktiver lyden.
  - ⑱ **MENU**
    - Gå til iPod/iPhone/iPad-menuen.
  - ⑲ **SLEEP/TIMER**
    - Indstil sleep-timeren.
    - Indstil alarm-timeren.

# 3 Kom godt i gang

## ! Advarsel

- Benyttes betjening og indstillinger på anden måde end anvist i denne brugsvejledning, er der risiko for, at du udsætter dig for farlig bestråling og andre risici.

Følg altid instruktionerne i dette afsnit i den angivne rækkefølge.

Hvis du kontakter Philips, vil du blive bedt om apparatets modelnummer og serienummer. Modelnummeret og serienummeret står på bagsiden af apparatet. Skriv numrene her:

Modelnr: \_\_\_\_\_

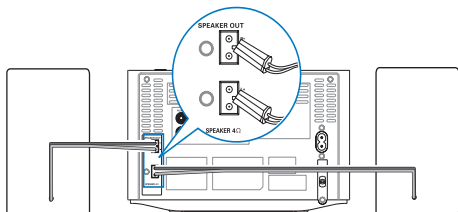
Serienr: \_\_\_\_\_

## Tilslut højttalere

### ≡ Bemærk

- Hvis du vil have optimal lyd, skal du kun anvende de medfølgende højttalere.
- Tilslut kun højttalere med en impedans, der er den samme som eller højere end de medfølgende højttaleres. Se afsnittet Specifikationer i denne manual.

Tilslut højttalerkablerne godt i højttalerindgangsstikkene bag på enheden.



## Tilslut FM-antenne

### \* Tip

- For optimal modtagelse skal du trække antennen helt ud og justere dens position.

Slut den medfølgende FM-antenne til **FM ANTENNA**-stikket på hovedenheden.

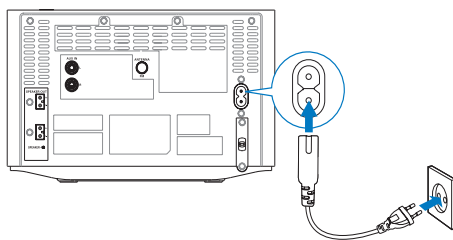
## Tilslutning af strømmen

### ! Advarsel

- Risiko for produktskade! Kontroller, at strømspændingen svarer til den spænding, der er trykt på bagsiden eller undersiden af apparatet.
- Risiko for elektrisk stød! Tag altid stikket ud af kontakten, når AC-adapteren skal frakobles. Hiv aldrig i ledningen.
- Før du tilslutter AC-adapteren, skal du sørge for at have udført alle andre tilslutninger.

Slut lysnetadapteren til:

- **AC MAIN**~stikket på hovedenheden.
- stikkontakten.



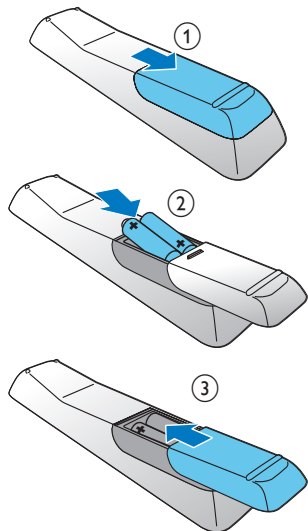
## Gør fjernbetjeningen klar

### ! Advarsel

- Risiko for eksplosion! Opbevar ikke batterier i nærheden af varmekilder, sollys eller ild. Kast aldrig batterier i ild.

### Sådan sættes batteriet i fjernbetjeningen:

- 1 Åbn batterirummet.
- 2 Indsæt 2 AAA-batterier med korrekt polaritet (+/-) som angivet.
- 3 Luk batterirummet.



#### Bemærk

- Batterierne skal tages ud, hvis fjernbetjeningen ikke skal bruges i længere tid.
- Brug ikke både gamle og nye batterier eller batterier af forskellig type samtidigt.
- Batterier indeholder kemiske stoffer, og de skal derfor bortskaffes på forsvarlig vis.

- 3 Tryk på **CLOCK/DISPLAY**.  
↳ Minutcifrene vises, og de begynder at blinke.
- 4 Tryk på **◀◀▶▶** for at indstille minuttallet.
- 5 Tryk på **CLOCK/DISPLAY** for at bekræfte.

---

## Tænd

- Tryk på **⊖**.  
↳ Enheden skifter til den sidst valgte kilde.

---

## Skifte til standby

- Tryk på **⊖** igen for at sætte enheden i standbytilstand.  
↳ Uret (hvis det er indstillet) vises på displayet.

## Skift til Eco-standbytilstand

- Tryk på og hold **⊖** nede i mere end 3 sekunder.  
↳ [ECO STANDBY] (Eco-standby) vises i 3 sekunder og forsvinder derefter.



#### Tip

- Enheden skifter til Eco-standbytilstand efter 15 minutter i standbytilstand.

## Sådan skifter du mellem standbytilstand og Eco-standbytilstand:

Hold **⊖** nede i mere end 2 sekunder.

---

## Indstilling af ur

- 1 I standbytilstand skal du trykke på **CLOCK/DISPLAY** på fjernbetjeningen for at aktivere tilstanden for indstilling af ur.  
↳ Timecifrene vises og begynder at blinke.
- 2 Tryk på **◀◀▶▶** for at indstille timetallet.

# 4 Afspilning

## Diskafspilning

- 1 Tryk på **SOURCE** gentagne gange for at vælge CD som kilde.
- 2 Tryk på **▲** for at åbne diskrummet.
- 3 Indsæt en disk med den trykte side udad.
- 4 Tryk på **▲** for at åbne diskrummet.
- 5 Afspilning starter automatisk. Hvis ikke, skal du trykke på **▶||**.

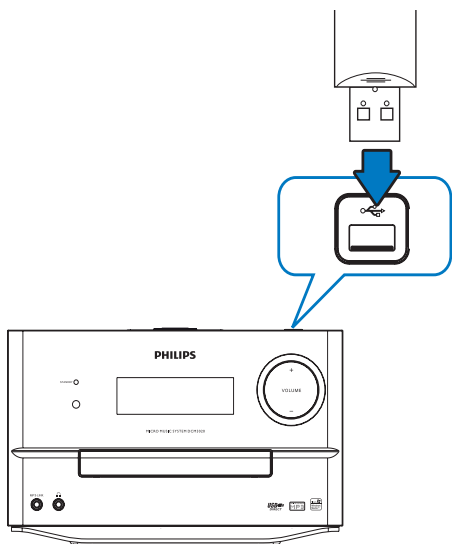
## Afspilning fra USB-enhed



### Bemærk

- Kontroller, at USB-enheden indeholder lydindhold, der kan afspilles.

- 1 Sæt USB-enheden i **USB**-stikket.



- 2 Tryk gentagne gange på **SOURCE** for at vælge USB-kilden.  
↳ Afspilning starter automatisk. Hvis ikke, skal du trykke på **▶||**.

- Tryk på **PRESET +/-** for at vælge en mappe.
- Tryk på **◀◀▶▶** for at vælge en lydfil.

## Afspil fra iPod/iPhone/iPad

Når din iPod/iPhone/iPad er docket i dette mikrosystem, kan du høre musik via højttalerne.



### Bemærk

- I det tilfælde kommer der ikke lyd gennem hovedtelefonerne.

## Kompatibel iPod/iPhone/iPad

Apple iPod-/iPhone/iPad-modeller med 30-bens dockstik:

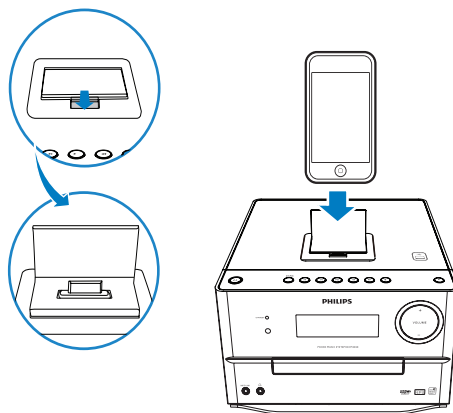
- iPod classic, iPod touch, iPod nano, iPod 5. generation (video), iPod med farvedisplay, iPod mini.
- iPhone, iPhone 3G, iPhone 3GS, iPhone 4.
- iPad (WiFi), iPad (3G).

## Afspil en iPod/iPhone/iPad



### Bemærk

- Når en iPod-/iPhone/iPad-afspiller indsættes, skifter enheden automatisk til iPod-kilde.



- Tryk for at åbne dockingrummet.
- Placer en iPod/iPhone/iPad i docken. Tryk på **SOURCE** gentagne gange for at vælge DOCK som kilde.
  - ↳ Den tilsluttede iPod/iPhone/iPad afspiller automatisk.
  - Tryk på **▶||** for at sætte afspilning på pause/genoptage afspilning.
  - Tryk på **◀◀▶▶** for at springe et spor over.
  - For at søge under afspilning skal du trykke på og holde **◀◀▶▶** nede og derefter give slip for at genoptage normal afspilning.

---

## Oplad iPod/iPhone/iPad



### Bemærk

- iPod med farvedisplay, iPod classic og iPod med video er ikke kompatible med dockoplading.

Når enheden sluttes til strømmen, begynder iPod/iPhone/iPad i docken at oplade.

---

## Lyt til radio

### Find en radiostation.

- Tryk gentagne gange på **SOURCE** for at vælge tuner-kilden.
- Tryk på **◀◀▶▶** og hold den nede i mere end 2 sekunder.
  - ↳ **[SEARCH]** (søg) vises.
  - ↳ Radioen stiller automatisk ind på en station med stærkt signal.
- Gentag trin 2 for at finde flere stationer.



### Tip

- For at stille ind på en svag station skal du trykke på **◀◀▶▶** gentagne gange, indtil du finder den optimale modtagelse.

---

## Programmer radiostationer automatisk

Du kan maksimalt programmere 20 forudindstillede radiostationer (FM).

I tunertilstanden skal du trykke på **PROG** og holde den nede i mere end 2 sekunder for at aktivere den automatiske programmeringstilstand.

- ↳ **AUTO SCAN** (automatisk scanning) vises.
- ↳ Alle tilgængelige stationer bliver programmeret i rækkefølge efter bølgebåndsmodtagelsens styrke.
- ↳ Den først programmerede radiostation afspilles automatisk.

---

## Programmer radiostationer manuelt

Du kan maksimalt programmere 20 forudindstillede radiostationer (FM).

- Find en radiostation.
- Tryk på **PROG** for at aktivere programmeringstilstanden.
  - ↳ **[PROG]** (program) vises.
- Tryk på **PRESET +/-** for at tilknytte et tal til denne radiostation, og tryk derefter på **PROG** for at bekræfte.
- Gentag ovenstående trin for at programmere flere stationer.



### Tip

- Hvis du vil overskrive en programmeret station, skal du gemme en anden station på dens plads.

---

## Vælg en forudindstillet radiostation

I tunertilstand skal du trykke på **PRESET +/-** for at vælge et forudindstillet nummer.

- Du kan også trykke på taltasterne for at vælge det forudindstillede nummer direkte.



#### Tip

- Placer antennen så langt væk fra TV, VCR eller andre strålingskilder som muligt.
- For optimal modtagelse skal du trække antennen helt ud og justere dens position.

## Vis RDS-oplysninger

RDS (Radio Data System) er en tjeneste, der giver FM-stationer mulighed for at vise yderligere oplysninger. Hvis du stiller ind på en RDS-station, vises et RDS-ikon og stationsnavnet.

- 1 Stil ind på en RDS-station.
- 2 Tryk på **RDS** flere gange for at rulle gennem følgende oplysninger (hvis de er tilgængelige):
  - ↳ Stationsnavn
  - ↳ Programtype, f.eks. **[NEWS]** (nyheder), **[SPORT]** (sport), **[POP M]** (popmusik)...
  - ↳ RDS RT
  - ↳ Frekvens

# 5 Afspilningstilstande

## Pause/genoptag afspilning

Under afspilning skal du trykke på **▶||** for at sætte afspilningen på pause/genoptage afspilningen.

## Spring til et spor

For CD:

Tryk på **◀◀▶▶** for at vælge et andet spor.

- Hvis du vil vælge et spor direkte, kan du også trykke på en tast på det numeriske tastatur.

For MP3-diske og USB-enheder:

- 1 Tryk på **PRESET +/-** for at vælge et album eller en mappe.
- 2 Tryk på **◀◀▶▶** for at vælge et spor eller en fil.

## Søgning inden for et spor

- 1 Under afspilning skal du trykke på **◀◀▶▶** og holde den nede.
- 2 Slip knappen for at fortsætte den normale afspilning.

## Programmering af spor



#### Bemærk

- Du kan kun programmere spor, når afspilningen er stoppet.

Du kan højst programmere 20 spor.

- 1 Tryk på **PROG** for at aktivere programmeringstilstanden.
  - ↳ **[PROG]** (program) vises.
- 2 MP3/WMA-spor: Tryk på **PRESET +/-** for at vælge et album.

- Tryk på **◀◀▶▶** for at vælge et spor, tryk derefter på **PROG** for at bekræfte.
- Gentag trin 2 til 3 for at programmere flere spor.
- Tryk på **▶||** for at afspille de programmerede spor.
  - ↳ Under afspilning vises **[PROG]** (program).
  - Hvis du vil slette programmeringen, skal du trykke på **■** i stopposition.

---

## Vis klokkeslættet

Tryk på **DISPLAY** for at få vist klokkeslættet.



Tip

- I Eco-standbytilstand vises klokkeslættet i 15 minutter.

---

## Vælg funktionerne gentaget afspilning/afspilning i vilkårlig rækkefølge

- Tryk gentagne gange på **REPEAT/SHUFFLE** under afspilning for at vælge en gentagelsesindstilling eller afspilning i vilkårlig rækkefølge.
  - **REP**: det aktuelle spor afspilles gentagne gange.
  - **REP ALL**: alle spor afspilles gentagne gange.
  - **REP ALB**: alle spor i dette album afspilles gentagne gange.
  - **SHUF**: alle spor afspilles i vilkårlig rækkefølge.
- For at genoptage almindelig afspilning skal du trykke gentagne gange på **REPEAT/SHUFFLE**, indtil ingen indstilling vises.

# 6 Lydindstilling

---

## Reguler lydstyrken

Under afspilning skal du trykke på **VOL +/-** for at skrue op eller ned for lydstyrken.

---

## Vælg en forudindstillet lydeffekt

Under afspilning skal du trykke på **DSC** gentagne gange for at vælge:

- **[ROCK]** (rock)
- **[JAZZ]** (jazz)
- **[CLASSIC]** (klassisk)
- **[POP]** (pop)

---

## Basforbedring

Under afspilning skal du trykke på **DBB** for at slå dynamisk basforbedring fra eller til.

- ↳ Hvis DBB er aktiveret, vises DBB.

---

## Slå lyden fra

Under afspilning skal du trykke på **✳** for at slå lyden fra/til.



# 7 Andre funktioner

## Indstil sleep-timeren

Denne enhed kan automatisk skifte til standby efter en forudindstillet periode.

Mens enheden er tændt, skal du trykke flere gange på **SLEEP** for at vælge et fast tidsinterval (i minutter).

- ↳ Når sleep-timeren er aktiveret, viser displayet [SLEEP](sleep) ,zZ.

### Sådan deaktiveres sleep-timeren

Tryk gentagne gange på **SLEEP**, indtil "OFF" vises.

- ↳ Når sleep-timeren deaktiveres, forsvinder [SLEEP](sleep) ,zZ fra displayet.


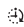
## Indstil alarm-timeren

Denne enhed kan bruges som vækkeur: DISK, TUNER, USB eller iPhone/iPod aktiveres til afspilning på et forudindstillet tidspunkt.

- 1 Kontroller, at du har indstillet uret korrekt.
- 2 Tryk på **TIMER**, og hold den nede.
- 3 Tryk på **SOURCE** for at vælge en kilde.
- 4 Tryk på **TIMER** for at bekræfte.
  - ↳ Timecifrene vises og begynder at blinke.
- 5 Tryk på **◀◀▶▶** for at indstille timetallet.
- 6 Tryk på **TIMER** for at bekræfte.
  - ↳ Minutcifrene vises, og de begynder at blinke.
- 7 Tryk på **◀◀▶▶** for at indstille minuttallet.
- 8 Tryk på **TIMER** for at bekræfte.
  - ↳ Timeren er indstillet og aktiveret.

## Aktivering og deaktivering af alarm-timeren

Tryk på **TIMER** gentagne gange for at aktivere eller deaktivere timeren.

- ↳ Hvis timeren er aktiveret, viser displayet .
- ↳ Hvis timeren er deaktiveret, forsvinder  fra displayet.



### Bemærk

- Hvis DISK/USB/iPhone/iPod/iPad-kilden vælges, og det valgte spor ikke kan spilles, aktiveres tuneren automatisk.

## Afspil fra en ekstern lydenhed

Du kan afspille fra en ekstern lydenhed som f.eks. en MP3-afspiller via denne enhed.

- 1 Tilslut lydenheden.
  - For lydenheder med røde/hvide lydudgangsstik:  
Tilslut et rødt/hvidt lydkabel (medfølger ikke) til **AUX-IN**-stikkene og til lydudgangsstikkene på lydenheden.
  - For lydafspillere med hovedtelefonstik:  
Slut det medfølgende MP3 Link-kabel til **MP3-LINK**-stikket og til hovedtelefonstikket på lydenheden.
- 2 Tryk på **SOURCE** for at vælge kilden **MP3-LINK/AUX-IN**.
- 3 Afspil enheden.

## Juster lysstyrken for displayet

Tryk gentagne gange på **DIM** for at vælge forskellige niveauer af lysstyrke på displayet:

- Høj lysstyrke
- Mellem lysstyrke
- Lav lysstyrke

# 8 Produktinformation



## Bemærk

- Produktoplysninger kan ændres uden varsel.

## Specifikationer

### Forstærker

Samlet udgangseffekt	2 x 60 W RMS
Frekvenskurve	80 Hz - 16 kHz, $\pm 3$ dB
Signal-/støjforhold	> 60 dB
MP3-link-indgang	0,5 V RMS 20 k $\Omega$

### Disk

Lasertype	Halvleder
Diskdiameter	12 cm/8 cm
Understøttet disk	CD-DA, CD-R, CD-RW, MP3-CD, WMA-CD
Audio DAC	24 bit/44,1 kHz
Samlet harmonisk forvrængning	< 1,5 %
Frekvenskurve	60 Hz -16 kHz (44,1 kHz)
Signal-/støjforhold	> 55 dBA

### Tuner

Indstillingsområde	87,5-108 MHz
Indstilling af gitter	50 KHz
Antal forudindstillede stationer	20

## Højttalere

Højttalerimpedans 2 x 60 W, 4 OHM

## Generelle oplysninger

Vekselstrøm	220-230 V/50Hz
Strømförbrug ved drift	60 W
Strømförbrug ved standby	<12 W
Strømförbrug ved Eco Power-standby	< 0,5 W
Direkte USB	Version 1.1
Mål	
- Hovedenhed (B x H x D)	239 x 141,5 x 230 mm
- Højttaler	142 x 307 x 230 mm
Vægt	
- Hovedenhed	1,92 kg
- Højttaler	2,55 kg x 2
- Pakke	1,8 kg

## USB-afspilningsoplysninger

### Kompatible USB-enheder:

- USB-flashhukommelse (USB 1.1)
- USB-flashafspillere (USB 1.1)
- Hukommelseskort (kræver en ekstra kortlæser for at fungere sammen med denne enhed)

### Understøttede formater:

- USB- eller hukommelsesfilformat FAT12, FAT16, FAT32 (sektorstørrelse: 512 byte)
- MP3-bithastighed (datahastighed): 32 - 320 Kbps og variabel bithastighed
- WMA v9 eller ældre
- Mappen har op til 8 niveauer indlejret
- Antal album/mapper: maksimalt 99
- Antal spor/titler: maksimalt 999
- ID3-mærke v2.0 til v2.3
- Filnavn i Unicode UTF8 (maksimal længde: 16 byte)

---

## Understøttede MP3-diskformater

- ISO9660, Joliet
- Maksimalt antal titler: 999 (afhængigt af filnavnernes længde)
- Maksimalt antal album: 99
- Understøttede samplingfrekvenser: 32 kHz, 44,1 kHz, 48 kHz
- Understøttede bithastigheder: 32~320 (kbps), variable bithastigheder

---

## Vedligeholdelse

### Rengør kabinettet

- Brug en klud, der er let fugtet med en mild opløsning af et rengøringsmiddel. Benyt ikke rengøringsmidler, som indeholder alkohol, sprit, ammoniak eller slibemidler.

### Rengøring af diske

- Når en disk bliver snavset, kan du rengøre den med en rensklud. Aftør disken fra midten og ud til kanten.



- Brug ikke opløsningsmidler som benzen, fortynder, andre tilgængelige rensmidler eller antistatisk spray beregnet til analoge grammofonplader.

### Rengør disklinser

- Efter lang tids brug kan der sætte sig snavs eller støv på den optiske linse. For at sikre god afspilningskvalitet skal linsen rengøres med Philips CD Lens Cleaner eller et andet egnet rengøringsmiddel. Følg instruktionerne til produktet.

# 9 Fejlfinding



## Advarsel

- Kabinettet bør aldrig tages af apparatet.

Prøv aldrig selv at reparere systemet, da garantien i så fald bortfalder.

Hvis der opstår fejl på apparatet, bør du kontrollere følgende punkter; inden du bestiller reparation. Hvis der fortsat er problemer, skal du gå til Philips websted på [www.philips.com/welcome](http://www.philips.com/welcome). Når du kontakter Philips, skal du sørge for at have apparatet ved hånden, og at modelnummeret og serienummeret er tilgængelige.

### Ingen strøm

- Kontroller, at enhedens strømkabel er korrekt tilsluttet.
- Kontroller, at der er strøm i stikkontakten.
- Da systemet har en strømbesparende funktion, slukker det automatisk 15 minutter efter, at afspilningen af spor er slut, hvis der ikke i mellemtiden er blevet betjent nogen knapper.

### Ingen lyd eller dårlig lyd

- Juster lydstyrken.
- Fjern hovedtelefonerne.
- Kontroller, at højttalerne er tilsluttet korrekt.
- Kontroller, at den blottede del af højttalerledningen er korrekt placeret i ledningsklemmen.

### Ingen reaktion fra enheden

- Fjern strømkablet, tilslut det igen, og tænd derefter for enheden igen.
- Da systemet har en strømbesparende funktion, slukker det automatisk 15 minutter efter, at afspilningen af spor er slut, hvis der ikke i mellemtiden er blevet betjent nogen knapper.

### Fjernbetjeningen fungerer ikke

- Inden du trykker på en funktionsknap, skal du først vælge den korrekte kilde med fjernbetjeningen i stedet for på hovedenheden.
- Prøv at formindske afstanden mellem fjernbetjeningen og enheden.
- Isæt batteriet således, at dets poler (+/-) vender som vist.
- Udskift batteriet.
- Peg fjernbetjeningen direkte mod sensoren på forsiden af enheden.

### Der blev ikke fundet nogen disk

- Indsæt en disk.
- Kontroller, om disken er sat omvendt i.
- Vent, indtil kondensen på linsen er fordampet.
- Udskift eller rengør disken.
- Brug en færdiggjort CD eller en disk med korrekt format.

### Nogle af filerne på USB-enheden kan ikke vises

- Antallet af mapper eller filer på USB-enheden overskrider en bestemt grænse. Dette er ikke en funktionsfejl.
- Disse filers format understøttes ikke.

### USB-enheden understøttes ikke

- USB-enheden er ikke kompatibel med enheden. Prøv en anden.

### Dårlig radiomodtagelse

- Øg afstanden mellem enheden og dit TV eller din VCR.
- Træk FM-antennen helt ud.
- Tilslut en udendørs FM-antenne i stedet for.

### Timeren fungerer ikke

- Indstil uret korrekt.
- Aktiver timeren.

### Ur-/timerindstilling er blevet slettet

- Strømmen er blevet afbrudt, eller netledningen er blevet trukket ud.
- Indstil uret/timeren igen.

