

Para registrar su producto y obtener información de contacto y asistencia, visite

www.philips.com/welcome

D126



Manual rápido del usuario

PHILIPS

Instrucciones de seguridad importantes



Advertencia

- La red eléctrica está clasificada como peligrosa. La única manera de apagar el cargador es desenchufar la fuente de alimentación de la toma eléctrica, que debe ser siempre de fácil acceso.
- Consulte la información de seguridad antes de utilizar el producto.
- Utilice únicamente la fuente de alimentación que se indica en el manual del usuario.
- Utilice únicamente las baterías que se indican en el manual del usuario.
- No permita que el producto entre en contacto con líquidos.
- Si las baterías se sustituyen por otras de tipo incorrecto, existe riesgo de explosión.
- Deseche las baterías usadas según las instrucciones.
- Cuando el microteléfono suene o cuando esté activada la función manos libres, mantenga el microteléfono lejos de la oreja para evitar lesiones auditivas.

1 Descripción general

Llam en curso

MENU OK Acceder al menú de opciones.

REDIAL C Accede a la lista de rellamadas.

🔊 Ajuste el volumen.

R Volver a llamar (según la red).

☎ Finaliza llamadas.

Introduce una pausa (mantener pulsado).

🔊 Activa o desactiva el altavoz.

🔊 / 📞 Activa o desactiva el micrófono.

En el menú

MENU OK Confirmar / Seleccionar / Acceder al menú de opciones.

REDIAL C Cancelar

🔊 Arriba / Abajo

☎ Salir del menú.

Durante la introducción de texto

REDIAL C Eliminar texto.

☎ Introduce un espacio.

En espera

MENU OK Accede al menú principal.

REDIAL C Accede a la lista de rellamadas.

📅 Agenda

☎ Registro de llamadas

R Realiza y recibe llamadas.

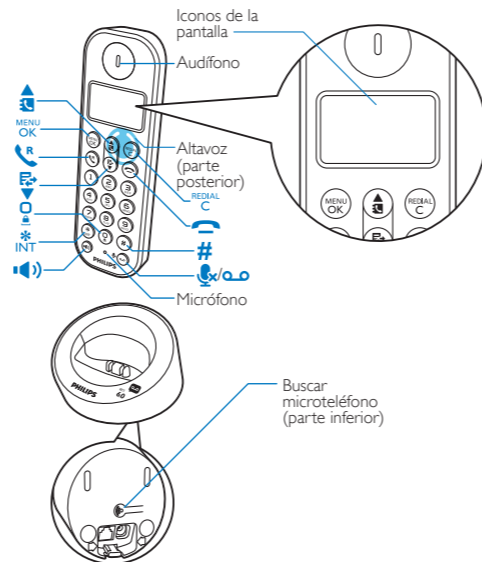
☎ Enciende y apaga el teléfono (mantener pulsado).

*** INT** Realizar una llamada de intercomunicación (mantener pulsado).

🔊 Bloquear/desbloquear el teclado (mantener pulsado).

🔊 Pulse para realizar y recibir llamadas a través del altavoz.

🔊 / 📞 Pulse para reproducir un nuevo mensaje de la contestadora automática. / Accede al menú de la contestadora automática.



Iconos de la pantalla

📶 El número de barras muestra el estado de conexión entre el microteléfono y la estación base. Cuantas más barras aparezcan, mayor será la fuerza de la señal.

☎* Permanece encendido al comprobar las llamadas entrantes respondidas en el registro de llamadas.

☎ Indica que se ha realizado una llamada en la lista de rellamadas.

📞 Parpadea cuando hay una llamada perdida nueva o al buscar llamadas perdidas nuevas. Permanece encendido al buscar las llamadas perdidas ya leídas en el registro de llamadas.

☎ Parpadea al recibir una llamada entrante. Permanece encendido durante una llamada.

🔊 El altavoz está activado.

🔊 El timbre está desactivado.

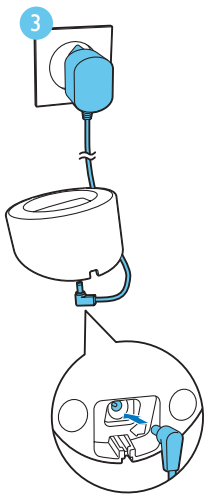
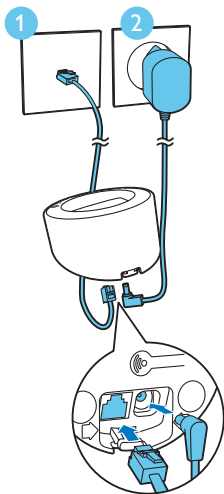
📞 Contestador automático: parpadea cuando hay un mensaje nuevo o cuando la memoria está llena. Permanece encendido cuando el contestador automático está activado.

📞 Indicador de mensajes de voz: parpadea cuando hay mensajes nuevos y se mantiene encendido para los mensajes revisados. *Varía según la red.

🔊 Se muestra al desplazarse hacia arriba o abajo en una lista o cuando aumenta o disminuye el volumen.

▶ Hay más dígitos a la derecha. Pulse **REDIAL C** para leer.

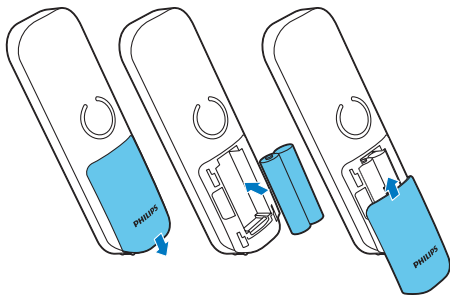
2 Conexión





Solo para la versión con varios microteléfonos.

3 Introducción

Insertar baterías



Configuración del teléfono

- 1 Ajuste el país y el idioma si se le solicita.
- 2 Ajuste la fecha y la hora.
 - Si la hora está en formato de 12 horas, pulse el botón  /  para seleccionar **[AM]** o **[PM]** (depende del país).

Carga del teléfono



 > 70%

 70% - 40%

 40% - 10%

 < 10%

Parpadeo: batería baja

Desplazamiento: carga en curso

4 Uso

Agenda

Agregado de un registro

- 1 Pulse .
- 2 Seleccione **[AGENDA]** > **[AGREGAR NUEV.]**.
- 3 Siga las instrucciones en pantalla.

Llamadas desde la agenda

- 1 Pulse .
- 2 Seleccione un registro y pulse .

Registro de llamadas

Llamar desde el registro de llamadas

- 1 Pulse .
- 2 Seleccione un registro y pulse .

Visualización de un registro

Pulse > > **[VER]**.

Almacenamiento de un registro

- 1 Pulse > > **[GUARDAR NÚM.]**.
- 2 Siga las instrucciones en pantalla.

Eliminación de un registro

- 1 Pulse > > **[SUPRIMIR]**.
- 2 Siga las instrucciones en pantalla.

Lista de rellamadas

Llamar desde la lista de rellamadas

- 1 Pulse .
- 2 Seleccione un registro y pulse .

Almacenamiento de un registro

- 1 Pulse > > **[GUARDAR NÚM.]**.
- 2 Siga las instrucciones en pantalla.

Eliminación de un registro

- 1 Pulse > > **[SUPRIMIR]**.
- 2 Siga las instrucciones en pantalla.

Contestador automático del teléfono

Grabación de un anuncio

- 1 Pulse > **[CONTESTADOR]** > **[ANUNCIO]**.
- 2 Siga las instrucciones en pantalla.

Cómo escuchar los mensajes entrantes

Pulse > **[CONTESTADOR]** > **[REPRODUCIR]**.

Eliminación de mensajes entrantes

- 1 Cuando escuche el mensaje, pulse para acceder al menú de opciones.
- 2 Seleccione **[SUPRIMIR]**, y, a continuación, pulse para confirmar.

Registra microteléfonos adicionales

Puede registrar microteléfonos adicionales en la estación base.

- 1 Mantenga pulsado en la estación de base durante 5 segundos.
- 2 Pulse .
- 3 Seleccione **[SERVICIOS]** > **[REGISTRAR]**, y, a continuación, pulse para confirmar.
- 4 Introduzca el PIN/código del sistema (0000).
- 5 Pulse para confirmar el PIN/código.
↳ El registro se completará en menos de 2 minutos.

Restablecimiento de los ajustes predeterminados

Puede restablecer los ajustes de configuración de fábrica del teléfono.

- 1 Pulse .
- 2 Seleccione **[SERVICIOS]** > **[RESTAURAR]**, y, a continuación, pulse para confirmar.
- 3 Siga las instrucciones en pantalla.

Nota

- Puede recordar su PIN o contraseña original siguiendo este procedimiento.



Datos técnicos

Batería

- Philips: 2 Pilas AAA NiMH 1,2 V recargables
300 mAh

Utilice únicamente las baterías suministradas.

Adaptador

Base y cargador:

Tenpao: S003GD0600050

Entrada: 100-240 V~ 50/60 Hz 150 mA

Salida: 6 V 500 mA

Agenda con 50 entradas

Registro de llamadas con 20 entradas

Tiempo de conversación: 10 horas

Tiempo en modo de espera: 180 horas



Nota

- Puede instalar un filtro de línea de suscripción digital (DSL) para prevenir el ruido y problemas con el identificador de llamadas causados por la interferencia de la DSL.

? Preguntas frecuentes

No se muestra barra de señal en la pantalla.

- El teléfono está fuera del alcance. Acérquelo a la estación base.
- Si el teléfono muestra el mensaje **[REG.ANULADO]**, registre el teléfono. (Consulte la sección sobre registro de teléfonos).

¿Qué puedo hacer si los microteléfonos adicionales no se emparejan (registran) correctamente en la estación base?

La memoria de la base está llena. Acceda a **MENU OK** > **[SERVICIOS]** > **[ANULAR REG.]** para anular los microteléfonos sin uso e intentarlo nuevamente.

He elegido un idioma incorrecto que no puedo leer, ¿qué puedo hacer?

- 1 Pulse **[]** para volver a la pantalla del modo de espera.
- 2 Pulse **MENU OK** para acceder a la pantalla del menú principal.
- 3 Aparecerán las siguientes opciones en la pantalla:

[CONF.TEL.] > [IDIOMA]
[CONFIG TELÉF] > [IDIOMA]
[PHONE SETUP] > [LANGUAGE]

- 4 Selecciónelo para acceder a las opciones de idioma.
- 5 Seleccione su idioma.

El microteléfono está en estado de búsqueda, ¿qué puedo hacer?

- Asegúrese de que llega alimentación a la estación base.
- Registre el microteléfono en la estación base.
- Acerque el microteléfono a la estación base.

No puedo cambiar la configuración del correo de voz. ¿Qué debo hacer?

El servicio de correo de voz es administrado por el proveedor del servicio y no por el teléfono. Para cambiar la configuración, comuníquese con su proveedor de servicios.

No aparece ninguna imagen

- Asegúrese de que las baterías estén cargadas.
- Compruebe las conexiones del teléfono y la alimentación.

El teléfono no se carga cuando está colocado en el cargador.

- Asegúrese de que las baterías estén colocadas correctamente.
- Compruebe que el teléfono se haya colocado correctamente en el cargador. El icono de la batería se mueve cuando la carga está en curso.
- Verifique que el tono de la base esté activado. Cuando el teléfono esté colocado correctamente en el cargador, oirá un tono de conexión.
- Los contactos de carga están sucios. Desconecte primero la fuente de alimentación y limpie los contactos con un paño húmedo.
- Las baterías están dañadas. Compre unas nuevas que tengan las mismas especificaciones.

El sonido es malo (se oyen crujidos, eco, etc.)

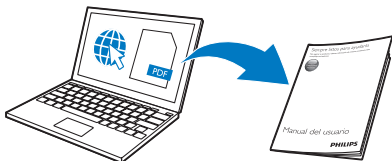
- El teléfono está casi fuera del alcance. Acérquelo a la estación base.
- El teléfono recibe interferencias de aparatos eléctricos cercanos. Aleje la estación base de los aparatos eléctricos.
- El teléfono se encuentra en un lugar con paredes gruesas. Aleje la base de las paredes.

El teléfono no suena.

Compruebe que el timbre de llamada del teléfono esté activado.

El identificador de llamada no aparece en la pantalla.

- El servicio no está activado. Consulte a su proveedor de servicios.
- La información de la persona que llama está retenida o no se encuentra disponible.



www.philips.com/support

Para acceder a las instrucciones de usuario en línea, utilice el número de modelo de referencia escrito en la etiqueta del producto, en la parte inferior de la estación base.



2014 © WOOX Innovations Limited.
Todos los derechos reservados.
Philips y el emblema de escudo de Philips son
marcas registradas de Koninklijke Philips N.V. y los
utiliza WOOX Innovaciones Limited en virtud de
una licencia de Koninklijke Philips N.V.



UMS_D126
BR_ES-MX_V1.0
WK14205