

Πάντα δίπλα σας

Καταχωρήστε το προϊόν σας και λάβετε υποστήριξη από τη διεύθυνση
www.philips.com/support

AJ2000



Εγχειρίδιο χρήσης

PHILIPS

Πίνακας περιεχομένων

1	Σημαντικό!	2
	Ασφάλεια	2

2	Το ρολόι-ραδιόφωνο	3
	Εισαγωγή	3
	Περιεχόμενα συσκευασίας	3
	Ρολόι-ραδιόφωνο: επισκόπηση	4

3	Ξεκινήστε	5
	Τοποθέτηση μπαταρίας	5
	Σύνδεση στο ρεύμα	5
	Ρύθμιση του ρολογιού	6
	Ενεργοποίηση	6

4	Ακρόαση ραδιοφώνου FM	7
	Προετοιμασία κεραίας FM	7
	Συντονισμός σε ραδιοφωνικούς σταθμούς FM	7
	Αυτόματη απομνημόνευση ραδιοφωνικών σταθμών FM	7
	Μη αυτόματη αποθήκευση ραδιοφωνικών σταθμών FM	7
	Επιλογή αποθηκευμένου ραδιοφωνικού σταθμού FM	8
	Προσαρμογή έντασης	8

5	Ρύθμιση αφύπνισης	9
	Ρύθμιση αφύπνισης	9
	Ενεργοποίηση/απενεργοποίηση αφύπνισης	9
	Αναβολή της αφύπνισης	9

6	Άλλες λειτουργίες	10
	Ρύθμιση χρονοδιακόπτη διακοπής λειτουργίας	10
	Προσαρμογή φωτεινότητας οθόνης	10

7	Πληροφορίες προϊόντος	11
	Προδιαγραφές	11

8	Αντιμετώπιση προβλημάτων	12
----------	---------------------------------	-----------

9	Σημείωση	13
	Φροντίδα του περιβάλλοντος	13

1 Σημαντικό!

Ασφάλεια



Προειδοποίηση

- Μην αφαιρείτε ποτέ το περίβλημα από το ρολόι-ραδιόφωνο.
 - Μην λιπαίνετε ποτέ κανένα τμήμα αυτής της συσκευής.
 - Μην τοποθετείτε ποτέ το ρολόι-ραδιόφωνο πάνω σε άλλο ηλεκτρικό εξοπλισμό.
 - Αποφύγετε την έκθεση της συσκευής στην άμεση ηλιακή ακτινοβολία, σε γυμνές φλόγες ή σε πηγές θερμότητας.
 - Φροντίστε να έχετε πάντα εύκολη πρόσβαση στο καλώδιο ρεύματος, στο φισ ή στο τροφοδοτικό, για να αποσυνδέετε το ρολόι-ραδιόφωνο από το ρεύμα.
-
- Διαβάστε και ακολουθήστε τις παρακάτω οδηγίες.
 - Βεβαιωθείτε ότι υπάρχει αρκετός ελεύθερος χώρος για εξαερισμό γύρω από το ρολόι-ραδιόφωνο.
 - Χρησιμοποιείτε μόνο μέρη/εξαρτήματα εγκεκριμένα από τον κατασκευαστή.
 - Να χρησιμοποιείτε μόνο τις πηγές τροφοδοσίας που αναγράφονται στο εγχειρίδιο χρήσης.
 - Αποσυνδέστε τη συσκευή από την πρίζα κατά τη διάρκεια καταιγίδων ή όταν δεν χρησιμοποιείται για μεγάλο χρονικό διάστημα.
 - ΠΡΟΕΙΔΟΠΟΙΗΣΗ για τη χρήση της μπαταρίας – Προς αποφυγή διαρροής του υγρού της μπαταρίας, η οποία μπορεί να προκαλέσει τραυματισμό, καταστροφή ιδιοκτησίας ή βλάβη στο ρολόι-ραδιόφωνο:
 - Τοποθετείτε την μπαταρία σωστά, με τις ενδείξεις πολικότητας + και - όπως υποδεικνύονται στο ρολόι-ραδιόφωνο.
 - Αφαιρείτε την μπαταρία όταν η συσκευή δεν χρησιμοποιείται για μεγάλο διάστημα.

- Η μπαταρία δεν πρέπει να εκτίθεται σε υπερβολική θερμότητα, όπως ήλιο, φωτιά και παρόμοια.
- Το ρολόι-ραδιόφωνο δεν πρέπει να εκτίθεται σε υγρά.
- Μην τοποθετείτε πηγές κινδύνου πάνω στη συσκευή (π.χ. αντικείμενα που περιέχουν υγρά, αναμμένα κεριά).
- Όπου χρησιμοποιείται το βύσμα του προσαρμογέα Direct Plug-in ως συσκευή αποσύνδεσης, η συσκευή αποσύνδεσης θα πρέπει να παραμένει λειτουργική.

Κίνδυνος κατάποσης μπαταριών!

- Η συσκευή μπορεί να περιέχει μια μπαταρία τύπου κέρματος/κουμπιού, η οποία μπορεί εύκολα να καταποθεί. Κρατάτε πάντα την μπαταρία μακριά από τα παιδιά! Σε περίπτωση κατάποσης, μπορεί να προκληθεί σοβαρός ή θανάσιμος τραυματισμός. Εντός δύο ωρών από την κατάποση, μπορούν να εμφανιστούν σοβαρά εσωτερικά εγκαύματα.
- Αν υποψιάζεστε ότι η μπαταρία έχει καταποθεί ή τοποθετηθεί μέσα σε οποιοδήποτε μέρος του σώματος, ζητήστε αμέσως ιατρική βοήθεια.
- Όταν αλλάζετε τις μπαταρίες, κρατάτε πάντοτε όλες τις νέες και τις παλιές μπαταρίες μακριά από τα παιδιά. Αφού αντικαταστήσετε την μπαταρία, βεβαιωθείτε ότι έχετε ασφαλίσει καλά τη θήκη της.
- Εάν η θήκη δεν μπορεί να ασφαλίσει καλά, διακόψτε αμέσως τη χρήση του προϊόντος. Κρατήστε τη συσκευή μακριά από παιδιά και επικοινωνήστε με τον κατασκευαστή.



Σημείωση

- Η πινακίδα του τύπου βρίσκεται στο κάτω μέρος της συσκευής.

2 Το ρολόι-ραδιόφωνο

Συγχαρητήρια για την αγορά σας και καλωσορίσατε στη Philips! Για να επωφεληθείτε πλήρως από την υποστήριξη που προσφέρει η Philips, καταχωρήστε το προϊόν σας στη διεύθυνση www.philips.com/welcome.

Εισαγωγή

Με αυτό το ρολόι-ραδιόφωνο μπορείτε:

- να ακούτε ραδιόφωνο FM,
- να βλέπετε την ώρα και
- να ρυθμίζετε δύο αφυπνίσεις.

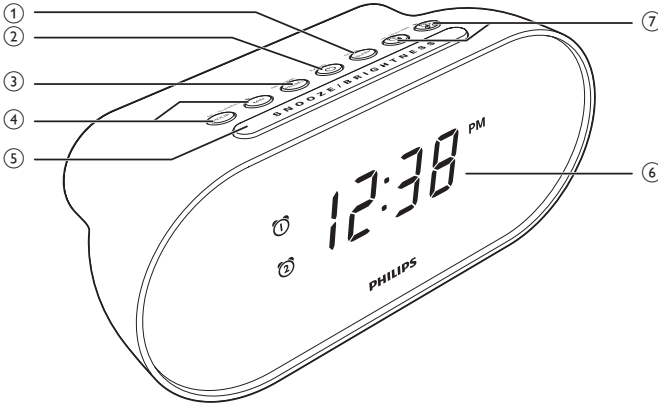
Περιεχόμενα συσκευασίας

Ελέγξτε και αναγνωρίστε τα περιεχόμενα της συσκευασίας:

- Ρολόι-ραδιόφωνο
- Εκτυπωμένο υλικό



Ρολόι-ραδιόφωνο: επισκόπηση



① SCAN/SLEEP

- Αυτόματη σάρωση και αποθήκευση ραδιοφωνικών σταθμών.
- Ρύθμιση χρονοδιακόπτη διακοπής λειτουργίας.

② /RADIO

- Ενεργοποίηση ή απενεργοποίηση του ραδιοφώνου.

③ SET TIME/PRESET

- Ρύθμιση ώρας.
- Μη αυτόματη αποθήκευση ραδιοφωνικών σταθμών FM.
- Επιλογή προσυντονισμένου ραδιοφωνικού σταθμού.

④ HOUR/MIN/- TUNING +

- Προσαρμογή ώρας και λεπτών.
- Συντονισμός σε ραδιοφωνικούς σταθμούς FM.

⑤ SNOOZE/BRIGHTNESS

- Αναβολή της αφύπνισης.
- Προσαρμογή φωτεινότητας οθόνης.

⑥ Οθόνη

- Προβολή τρέχουσας κατάστασης.

⑦ / - VOLUME +

- Ρύθμιση αφύπνισης.
- Ενεργοποίηση ή απενεργοποίηση αφύπνισης.
- Προσαρμογή έντασης.

3 Ξεκινήστε

Ακολουθείτε πάντα τις οδηγίες στο παρόν κεφάλαιο με τη σειρά που αναφέρονται.

Τοποθέτηση μπαταρίας

! Προσοχή

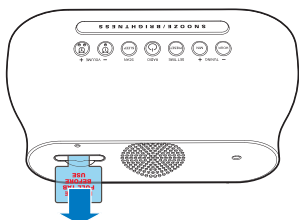
- Κίνδυνος έκρηξης! Διατηρείτε την μπαταρία μακριά από θερμότητα, ήλιο ή φωτιά. Μην απορρίπτετε ποτέ την μπαταρία στη φωτιά.
- Εάν η μπαταρία δεν τοποθετηθεί σωστά υπάρχει κίνδυνος έκρηξης. Η αντικατάσταση πρέπει να γίνεται μόνο με μπαταρία ίδιου ή αντίστοιχου τύπου.
- Η μπαταρία περιέχει χημικές ουσίες, κατά συνέπεια πρέπει να απορρίπτεται σωστά.

☰ Σημείωση

- Μπορείτε να χρησιμοποιήσετε μόνο εναλλασσόμενο ρεύμα (AC) ως τροφοδοσία. Η μπαταρία λιθίου CR2032 μπορεί να διατηρήσει μόνο τις ρυθμίσεις ρολογιού και αφύπνιση.
- Όταν η συσκευή έχει αποσυνδεθεί από την πηγή τροφοδοσίας, ο οπίσθιος φωτισμός οθόνης είναι επίσης απενεργοποιημένος.

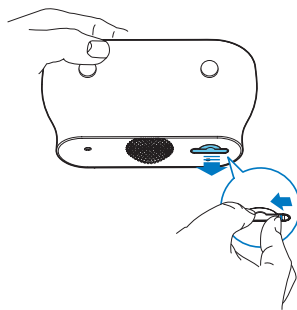
Κατά την πρώτη χρήση:

Αφαιρέστε την προστατευτική προεξοχή για να ενεργοποιήσετε την μπαταρία.

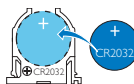


Για να αντικαταστήσετε την μπαταρία:

- 1 Πιέστε το κλιπ προς τα αριστερά και τραβήξτε προς τα έξω τη θήκη της μπαταρίας.



- 2 Τοποθετήστε 1 μπαταρία CR2032 με σωστή πολικότητα (+/-), όπως φαίνεται στην εικόνα.

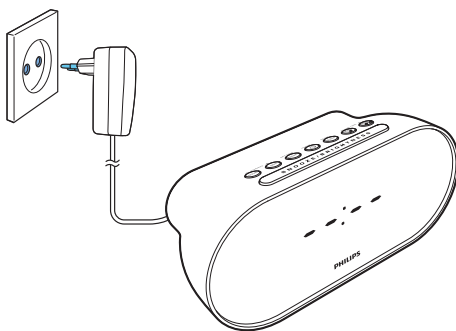


Σύνδεση στο ρεύμα

! Προσοχή

- Κίνδυνος βλάβης της συσκευής! Βεβαιωθείτε ότι η τάση του ρεύματος αντιστοιχεί στην τάση που αναγράφεται στην πίσω πλευρά ή στο κάτω μέρος του ρολογιού-ραδιοφώνου.
- Κίνδυνος ηλεκτροπληξίας! Όταν αποσυνδέετε το καλώδιο τροφοδοσίας AC, τραβάτε πάντοτε το βύσμα από την πρίζα. Μην τραβάτε ποτέ το καλώδιο.

Συνδέστε το τροφοδοτικό στην πρίζα.



Ρύθμιση του ρολογιού

- 1 Στη λειτουργία αναμονής, πατήστε **SET TIME** για δύο δευτερόλεπτα για να μεταβείτε στη λειτουργία ρύθμισης ρολογιού.
↳ Η ένδειξη **[24H]** αρχίζει να αναβοσβήνει.
- 2 Πατήστε **HOURL** ή **MIN** για να ρυθμίσετε τη μορφή 12/24 ωρών.
- 3 Πατήστε το **SET TIME** για επιβεβαίωση.
- 4 Πατήστε επανειλημμένα **HOURL** και **MIN** για να ρυθμίσετε αντίστοιχα την ώρα και τα λεπτά.
- 5 Πατήστε **SET TIME** για επιβεβαίωση.
↳ Εμφανίζεται η ώρα που ρυθμίσατε.

Ενεργοποίηση

Πατήστε ϕ για ενεργοποίηση του ραδιοφώνου.

- ↳ Το προϊόν μεταβαίνει στη λειτουργία δέκτη FM.

Μετάβαση στη λειτουργία αναμονής ECO

Πατήστε ξ ανά ϕ για να μεταβείτε στη λειτουργία αναμονής ECO.

- ↳ Εμφανίζεται το ρολόι (εάν έχει ρυθμιστεί).

4 Ακρόαση ραδιοφώνου FM

Προετοιμασία κεραίας FM

Για να βελτιώσετε τη ραδιοφωνική λήψη, προεκτείνετε πλήρως την κεραία και προσαρμόστε τη θέση της.



☰ Σημείωση

- Για να αποφύγετε τις παρεμβολές, τοποθετήστε την κεραία όσο πιο μακριά γίνεται από άλλες ηλεκτρονικές συσκευές.

Συντονισμός σε ραδιοφωνικούς σταθμούς FM

- 1 Πατήστε **☉ RADIO** για να ενεργοποιήσετε το ραδιόφωνο FM.
- 2 Πατήστε και κρατήστε πατημένο το **- TUNING +** για δύο δευτερόλεπτα.
↳ Το ρολόι-ραδιόφωνο συντονίζεται αυτόματα σε ένα σταθμό με ισχυρό σήμα λήψης.

- 3 Επαναλάβετε το βήμα 2 για να συντονιστείτε σε περισσότερους ραδιοφωνικούς σταθμούς.

Για μη αυτόματο συντονισμό σε ραδιοφωνικό σταθμό:

Στη λειτουργία δέκτη, πατήστε επανειλημμένα **- TUNING +** για να επιλέξετε μια συχνότητα.

Αυτόματη απομνημόνευση ραδιοφωνικών σταθμών FM

☰ Σημείωση

- Μπορείτε να αποθηκεύσετε μέχρι και 20 ραδιοφωνικούς σταθμούς FM.

Στη λειτουργία δέκτη FM, πατήστε το **SCAN** για δύο δευτερόλεπτα.

- ↳ Το ρολόι-ραδιόφωνο αποθηκεύει αυτόματα όλους τους διαθέσιμους ραδιοφωνικούς σταθμούς FM.
- ↳ Ο πρώτος διαθέσιμος σταθμός μεταδίδεται αυτόματα.

Μη αυτόματη αποθήκευση ραδιοφωνικών σταθμών FM

☰ Σημείωση

- Μπορείτε να αποθηκεύσετε μέχρι και 20 ραδιοφωνικούς σταθμούς FM.

- 1 Στη λειτουργία δέκτη FM, συντονιστείτε σε ένα ραδιοφωνικό σταθμό FM.
- 2 Πατήστε και κρατήστε πατημένο το **PRESET** για δύο δευτερόλεπτα.
↳ Ο προρυθμισμένος αριθμός αρχίζει να αναβοσβήνει.
- 3 Πατήστε **HOUR** ή **MIN** για να επιλέξετε έναν αριθμό.
- 4 Πατήστε ξανά **PRESET** για επιβεβαίωση.
- 5 Επαναλάβετε τα βήματα 1 έως 4 για να αποθηκεύσετε άλλους σταθμούς.



Σημείωση

- Για να αφαιρέσετε έναν ήδη αποθηκευμένο σταθμό, αποθηκεύστε έναν άλλο σταθμό στη θέση του.

Επιλογή αποθηκευμένου ραδιοφωνικού σταθμού FM

Στη λειτουργία δέκτη FM, πατήστε επανειλημμένα **PRESET** για να επιλέξετε έναν προσυντονισμένο ραδιοφωνικό σταθμό.

Προσαρμογή έντασης

Ενώ ακούτε ραδιόφωνο FM, πατήστε επανειλημμένα **-VOLUME +** για να αυξήσετε ή να μειώσετε την ένταση του ήχου.

5 Ρύθμιση αφύπνισης

Ρύθμιση αφύπνισης

Μπορείτε να ρυθμίσετε δύο αφυπνίσεις σε διαφορετικές ώρες.



Σημείωση

- Βεβαιωθείτε ότι έχετε ρυθμίσει σωστά το ρολόι.

- 1 Σε λειτουργία αναμονής, πατήστε παρατεταμένα **⏰** ή **⌚** για δύο δευτερόλεπτα για να ενεργοποιήσετε τη λειτουργία ρύθμισης αφύπνισης.
↳ Τα ψηφία της ώρας και των λεπτών, καθώς και το εικονίδιο αφύπνισης (**⏰** ή **⌚**) αρχίζουν να αναβοσβήνουν.
- 2 Πατήστε επανειλημμένα **HOUR** και **MIN** για να ρυθμίσετε τις ώρες και τα λεπτά.
- 3 Πατήστε **⏰** ή **⌚** για επιβεβαίωση.
- 4 Πατήστε **HOUR** ή **MIN** για να επιλέξετε πηγή αφύπνισης; βομβητή ή το σταθμό FM που ακούσατε την τελευταία φορά.
- 5 Πατήστε ξανά **⏰** ή **⌚** για επιβεβαίωση.



Συμβουλή

- Η ένταση ήχου αφύπνισης δεν ρυθμίζεται, αλλά θα αυξάνεται σταδιακά ώστε να σας ξυπνήσει ήρεμα.

Ενεργοποίηση/ απενεργοποίηση αφύπνισης

Πατήστε επανειλημμένα **⏰** ή **⌚** για ενεργοποίηση ή απενεργοποίηση του χρονοδιακόπτη αφύπνισης.

- ↳ Το εικονίδιο αφύπνισης (**⏰** ή **⌚**) εμφανίζεται όταν ο χρονοδιακόπτης αφύπνισης είναι ενεργοποιημένος και εξαφανίζεται όταν είναι απενεργοποιημένος.
- Για να διακόψετε τον ήχο της αφύπνισης, πατήστε το αντίστοιχο κουμπί **⏰** ή **⌚**.
- ↳ Η αφύπνιση επαναλαμβάνεται τις επόμενες ημέρες.

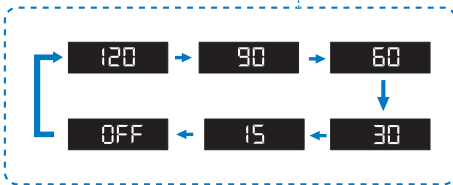
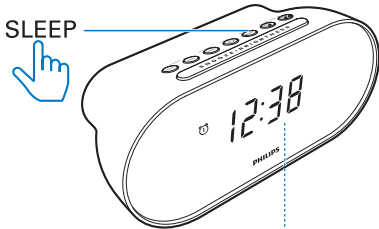
Αναβολή της αφύπνισης

Όταν ηχεί η αφύπνιση, πατήστε **SNOOZE**.

- ↳ Η αφύπνιση αναβάλλεται και επαναλαμβάνεται εννέα λεπτά αργότερα.

6 Άλλες λειτουργίες

Ρύθμιση χρονοδιακόπτη διακοπής λειτουργίας



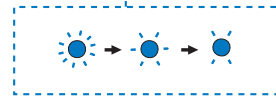
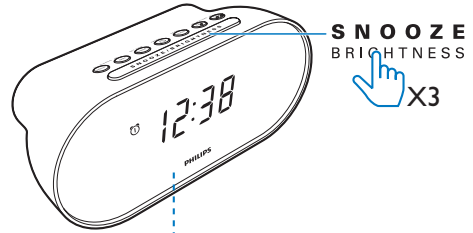
Πατήστε επανειλημμένα **SLEEP**, για να επιλέξετε το χρονικό διάστημα του χρονοδιακόπτη διακοπής λειτουργίας (σε λεπτά).

↳ Το ρολόι-ραδιόφωνο μεταβαίνει αυτόματα σε κατάσταση αναμονής μετά το προκαθορισμένο χρονικό διάστημα.

Για να ακυρώσετε το χρονοδιακόπτη διακοπής λειτουργίας:

Στη λειτουργία ρύθμισης χρονοδιακόπτη διακοπής λειτουργίας, πατήστε επανειλημμένα **SLEEP** μέχρι να εμφανιστεί η ένδειξη **[OFF]** (Απενεργοποίηση).

Προσαρμογή φωτεινότητας οθόνης



Πατήστε επανειλημμένα το **BRIGHTNESS**, για να επιλέξετε διαφορετικά επίπεδα φωτεινότητας:

- Υψηλή
- Μέτρια
- Χαμηλή

7 Πληροφορίες προϊόντος



Σημείωση

- Οι πληροφορίες προϊόντος υπόκεινται σε αλλαγή χωρίς προειδοποίηση.

Προδιαγραφές

Ενισχυτής

Όνομαστική ισχύς εξόδου	0,7 W RMS
Συχνότητα απόκρισης	75 Hz - 12,5 kHz, ± 3 dB

Δέκτης

Εύρος συντονισμού (FM)	87,5 - 108 MHz
Πλέγμα συντονισμού	50 KHz
– Μονοφωνικός, λόγος σήματος προς θόρυβο 26dB	<22 dBf
Επιλεκτικότητα αναζήτησης	<35 dBf
Συνολική αρμονική παραμόρφωση	<2%
Λόγος σήματος προς θόρυβο	>50 dB

Ηχείο

Εμπέδηση ηχείου	8 ohm
Οδηγός ηχείου	1 x 1,5" πλήρους εμβέλειας
Ευαισθησία	81 \pm 3 dB/m/W

Γενικές πληροφορίες

Τροφοδοσία ρεύματος (τροφοδοτικό)	Επωνυμία: PHILIPS, Μοντέλο: GQ05-050050-AG, Είσοδος: 100-240 V~, 50/60 Hz, μέγ. 0,3 A, Έξοδος: DC 5V, 500 mA, Κατανάλωση ενέργειας σε λειτουργία
	1,5 W
Κατανάλωση ενέργειας κατά τη λειτουργία αναμονής ECO Power	<1 W
Διαστάσεις – Κύρια μονάδα (Π x Υ x Β)	185 x 85 x 81 χιλ.
Βάρος - Κύρια μονάδα	0,3 κιλά

8 Αντιμετώπιση προβλημάτων



Προειδοποίηση

- Μην αφαιρείτε ποτέ το περίβλημα αυτής της συσκευής.

Για να εξακολουθεί να ισχύει η εγγύηση, μην επιχειρήσετε να επιδιορθώσετε το σύστημα μόνοι σας.

Εάν αντιμετωπίσετε προβλήματα κατά τη χρήση της συσκευής, ελέγξτε τα παρακάτω σημεία πριν ζητήσετε επισκευή. Αν δεν λυθεί το πρόβλημα, επισκεφτείτε τον ιστότοπο της Philips (www.philips.com/support). Όταν επικοινωνείτε με τη Philips, φροντίστε να βρίσκεστε κοντά στη συσκευή και να έχετε πρόχειρο τον αριθμό μοντέλου και τον αριθμό σειράς.

Η συσκευή δεν τροφοδοτείται με ρεύμα

- Βεβαιωθείτε ότι το βύσμα τροφοδοσίας AC είναι σωστά συνδεδεμένο.
- Βεβαιωθείτε ότι περνάει ρεύμα από την πρίζα AC.

Το ρολόι-ραδιόφωνο δεν ανταποκρίνεται

- Αποσυνδέστε και επανασυνδέστε το βύσμα τροφοδοσίας AC και στη συνέχεια ενεργοποιήστε ξανά τη μονάδα.

Κακή ραδιοφωνική λήψη

- Για να αποφύγετε ραδιοφωνικές παρεμβολές, η συσκευή πρέπει να τοποθετηθεί μακριά από άλλες ηλεκτρονικές συσκευές.
- Προεκτείνετε πλήρως την κεραία και προσαρμόστε τη θέση της.

Η αφύπνιση δεν λειτουργεί

- Ρυθμίστε σωστά το ρολόι/την αφύπνιση.

9 Σημείωση

Οποιοσδήποτε αλλαγές ή τροποποιήσεις πραγματοποιηθούν στη συσκευή χωρίς τη ρητή έγκριση της Gibson Innovations ενδέχεται να ακυρώσουν το δικαίωμα του χρήστη για λειτουργία της συσκευής. Με το παρόν η Gibson Innovations δηλώνει ότι το προϊόν συμμορφώνεται με τις ουσιώδεις απαιτήσεις και τις λοιπές σχετικές διατάξεις της Οδηγίας 2014/53/EK. Μπορείτε να βρείτε τη Δήλωση συμμόρφωσης στη διεύθυνση www.philips.com/support.

Φροντίδα του περιβάλλοντος

Απόρριψη παλιών προϊόντων και μπαταριών



Το προϊόν σας έχει σχεδιαστεί και κατασκευαστεί με υλικά και εξαρτήματα υψηλής ποιότητας, τα οποία μπορούν να ανακυκλωθούν και να ξαναχρησιμοποιηθούν.



Αυτό το σύμβολο δηλώνει ότι το προϊόν καλύπτεται από την Ευρωπαϊκή Οδηγία 2012/19/EK.



Αυτό το σύμβολο δηλώνει ότι το προϊόν περιέχει μπαταρίες που καλύπτονται από την Ευρωπαϊκή Οδηγία 2013/56/EE, οι οποίες δεν μπορούν να απορριφθούν μαζί με τα συνηθισμένα οικιακά απορρίμματα.

Ενημερωθείτε σχετικά με το τοπικό σύστημα ξεχωριστής συλλογής ηλεκτρικών και ηλεκτρονικών προϊόντων και μπαταριών. Να ακολουθείτε τους τοπικούς κανονισμούς και να μην απορρίπτετε το προϊόν και τις μπαταρίες μαζί με τα συνηθισμένα οικιακά απορρίμματα. Η σωστή απόρριψη παλιών προϊόντων και μπαταριών συμβάλλει στην αποφυγή αρνητικών επιπτώσεων για το περιβάλλον και την ανθρώπινη υγεία.

Αφαίρεση των μπαταριών μίας χρήσης

Για να αφαιρέσετε τις μπαταρίες μίας χρήσης, ανατρέξτε στην ενότητα με τις οδηγίες εγκατάστασης των μπαταριών.

Περιβαλλοντικές πληροφορίες

Κάθε περιττό στοιχείο συσκευασίας έχει παραληφθεί. Έχουμε προσπαθήσει να καταστήσουμε εύκολο το διαχωρισμό των υλικών της συσκευασίας σε τρία υλικά: χαρτόνι (κουτί), αφρώδες πολυστυρένιο (υλικό προστασίας από χτυπήματα) και πολυαιθυλένιο (σακουλάκια, προστατευτικό αφρώδες φύλλο).

Το σύστημά σας αποτελείται από υλικά που μπορούν να ανακυκλωθούν και να επαναχρησιμοποιηθούν εάν αποσυναρμολογηθεί από μια ειδικευμένη εταιρεία. Τηρείτε τους τοπικούς κανονισμούς σχετικά με την απόρριψη υλικών συσκευασίας, άδειων μπαταριών και παλιού εξοπλισμού.



Copyright © 2015 Gibson Innovations Limited. Revised Edition © 2017
This product has been manufactured by, and is sold under the responsibility
of Gibson Innovations Ltd., and Gibson Innovations Ltd. is the warrantor in
relation to this product.
Philips and the Philips Shield Emblem are registered trademarks of Koninklijke
Philips N.V. and are used under license.

AJ2000_12_UM_V4.0

