

Jesteśmy do Twoich usług

Aby uzyskać pomoc techniczną, zarejestruj swój produkt na stronie internetowej:
www.philips.com/support

GoGEAR



SA5MXX



Instrukcja obsługi

PHILIPS

Spis treści

1 Ważne informacje dotyczące bezpieczeństwa 2

Ogólne zalecenia konserwacyjne 2

2 Twój nowy odtwarzacz 5

Zawartość opakowania 5

Oprogramowanie komputerowe do odtwarzacza 5

Pliki fabrycznie zainstalowane w odtwarzaczu 5

Opis 5

Przyciski sterujące 5

Ekran główny 6

Blokowanie / odblokowywanie klawiszy 6

Przypomnienie o głośności 6

Włączanie/wyłączanie ekranu 7

3 Czynnności wstępne 8

Ładowanie 8

Włączanie / wyłączanie odtwarzacza 8

Automatyczny tryb gotowości i kończenia pracy 8

4 Muzyka 9

Przesyłanie muzyki do odtwarzacza 9

Wyszukiwanie plików muzycznych w odtwarzaczu 9

Wyszukiwanie plików muzycznych wg informacji o utworze 9

Wyszukiwanie plików muzycznych wg folderu plików 9

Odtwarzanie muzyki 9

5 Nagrania 11

Nagrywanie 11

Nagrywanie głosu 11

Słuchanie nagrań 11

Usuwanie jednego lub kilku nagrań 11

Przesyłanie nagrań do komputera 11

6 Widok folderów 12

7 Ustawienia 13

Tryb odtwarzania 13

Ustawienia dźwięku 13

Ustawienia wyświetlania 13

Wyłącznik ekranu 13

Język 13

Informacje 14

Ustawienia fabryczne 14

8 Aktualizacja oprogramowania sprzętowego za pośrednictwem programu Philips Device Manager 15

9 Rozwiązywanie problemów 17

10 Parametry techniczne 18

Wymagania systemowe 18

Potrzebujesz pomocy?

Wejdź na stronę

www.philips.com/welcome

Znajdziesz tam komplet materiałów pomocniczych, np. instrukcję obsługi, najnowsze wersje oprogramowania i odpowiedzi na najczęściej zadawane pytania.

1 Ważne informacje dotyczące bezpieczeństwa

Ogólne zalecenia konserwacyjne

Tłumaczenie tej dokumentacji jest tylko do referencji.

W przypadku różnic między wersją angielską a tłumaczeniem zastosowanie będzie miała wersja angielska.

! Przystroga

- Aby zapobiec uszkodzeniu lub wadliwemu działaniu:
- Używaj wyłącznie źródeł zasilania wymienionych w instrukcji obsługi.
- Nie narażaj produktu na działanie nadmiernego ciepła wytwarzanego przez urządzenie grzewcze lub bezpośrednie działanie światła słonecznego.
- Nie upuszczaj produktu i nie dopuść, aby spadały na niego inne przedmioty.
- Nie zanurzaj produktu w wodzie. Uważaj, aby woda nie dostała się do gniazda słuchawek i komory baterii, gdyż może ona spowodować znaczne uszkodzenia.
- Działanie telefonów komórkowych w pobliżu urządzenia może spowodować zakłócenia.
- Rób kopie zapasowe plików. Koniecznie zachowuj oryginalne pliki pobrane do urządzenia. Firma Philips nie ponosi odpowiedzialności za jakąkolwiek utratę danych spowodowaną uszkodzeniem lub brakiem możliwości odczytu danych zapisanych w urządzeniu.
- Aby uniknąć problemów, należy zarządzać plikami (przesyłać je, usuwać itd.) tylko przy pomocy oprogramowania muzycznego dołączonego do zestawu!
- Nie stosuj żadnych środków czyszczących zawierających alkohol, amoniak, benzen lub materiały ściernie, gdyż mogą one powodować uszkodzenie produktu.
- Baterie i akumulatory należy zabezpieczyć przed wysokimi temperaturami (światłem słonecznym, ogniem itp.).
- Nieprawidłowe włożenie baterii stwarza niebezpieczeństwo wybuchu. Baterię można wymienić tylko na egzemplarz tego samego lub odpowiedniego typu.

Temperatury eksploatacji i przechowywania

- Urządzenia należy używać w temperaturze 0–45°C.
- Urządzenie należy przechowywać w temperaturze -20–45°C.
- W niskich temperaturach żywotność akumulatora urządzenia może być krótsza.

Części zamienne i akcesoria:

Części zamienne i akcesoria można zamówić na stronie internetowej www.philips.com/support.

Ochrona słuchu



A pleine puissance, l'écoute prolongée du baladeur peut endommager l'oreille de l'utilisateur.



Ostrzeżenie

- Aby zapobiec uszkodzeniu słuchu, nie słuchaj głośno muzyki przez długi czas.

Maksymalne napięcie wyjściowe odtwarzacza wynosi nie więcej niż 150 mV.

Napięcie szerokopasmowe (WBCV): \geq 75 mV

Modyfikacje

Nieautoryzowane przez producenta modyfikacje mogą spowodować unieważnienie prawa użytkownika do korzystania z tego produktu.

Prawa autorskie

Wszelkie pozostałe marki i nazwy produktów stanowią własność poszczególnych firm i organizacji.

Nieautoryzowane kopiowanie jakichkolwiek nagrań pobranych z Internetu lub utrwalonych na płytach Audio-CD stanowi naruszenie praw autorskich i umów międzynarodowych.

Wykonywanie nieautoryzowanych kopii materiałów zabezpieczonych przed kopiowaniem, w tym programów komputerowych, plików, audycji i nagrań dźwiękowych, może stanowić naruszenie praw autorskich będące przestępstwem. Nie należy używać niniejszego urządzenia do takich celów. Windows Media oraz logo Windows są zastrzeżonymi znakami towarowymi firmy Microsoft Corporation w Stanach Zjednoczonych i/lub innych krajach.

Zachowaj odpowiedzialność! Szanuj prawa autorskie.



**Be responsible
Respect copyrights**

Firma Philips szanuje własność intelektualną i oczekuje tego samego od użytkowników swoich produktów.

Materiały multimedialne dostępne w Internecie mogą być tworzone i/lub rozprowadzane bez zgody właścicieli praw autorskich.

Kopiowanie lub dystrybucja takich materiałów może naruszać prawa autorskie w różnych krajach, także w Twoim.

Przestrzeganie praw autorskich jest Twoją odpowiedzialnością.

Nagrywanie i przesyłanie do przenośnego odtwarzacza strumieni wideo pobranych do komputera jest możliwe tylko w przypadku materiałów publicznych lub posiadających odpowiednią licencję. Materiałów takich można używać wyłącznie do użytku prywatnego, niekomercyjnego i należy przestrzegać instrukcji dotyczących praw autorskich dostarczonych przez właściciela danego materiału. Instrukcje takie mogą zabraniać wykonywania jakichkolwiek kopii. Strumienie wideo mogą zawierać technologie zabezpieczające przed wykonywaniem kolejnych kopii. W takich przypadkach funkcja nagrywania nie będzie działać, a użytkownik zostanie powiadomiony za pomocą komunikatu.

Rejestrowanie danych

Firma Philips dba o jakość oferowanych produktów, aby zagwarantować swoim klientom ich jak najlepsze działanie. Dlatego w celu utworzenia przejrzystego profilu użytkownika urządzenie rejestruje niektóre informacje/ dane w pamięci trwałej. Służą one następnie do identyfikacji i wykrywania wszelkich awarii lub problemów, które może napotkać użytkownik. Dane te to na przykład czas trwania utworu w trybie odtwarzania muzyki, czas słuchania radia, liczba rozładowań akumulatora itp. Dane tego rodzaju nie zawierają informacji na temat treści lub nośników odtwarzanych przez

urządzenie ani źródła ich pochodzenia. Dane zapisane w pamięci trwałej są odzyskiwane i używane WYŁĄCZNIE w przypadku odesłania urządzenia do centrum serwisowego iTYLKO w celu łatwiejszego wykrycia i niedopuszczenia do powstania błędów. Zapisane dane zostaną udostępnione użytkownikowi bezzwłocznie na żądanie.

Utylizacja starych produktów i baterii



Ten produkt został wykonany z wysokiej jakości materiałów i elementów, które nadają się do ponownego wykorzystania.



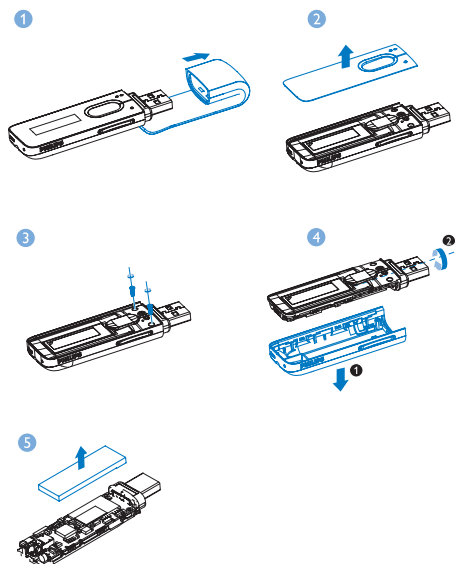
Ten symbol na produkcie oznacza, że produkt podlega postanowieniom Dyrektywy Europejskiej 2012/19/UE.



Ten symbol oznacza, że produkt zawiera wbudowany akumulator objęty dyrektywą 2013/56/UE, którego nie można zutylizować z pozostałymi odpadami domowymi. Postępuj zgodnie z instrukcjami zawartymi w części „Wyjmowanie akumulatora”, aby wyjąć akumulator.

Należy zapoznać się z lokalnymi przepisami dotyczącymi składowania zużytych produktów elektrycznych i elektronicznych oraz akumulatorów. Należy postępować zgodnie z lokalnymi przepisami i nigdy nie należy wyrzucać produktu ani akumulatora ze zwykłymi odpadami gospodarstwa domowego. Prawidłowa utylizacja zużytych produktów i akumulatorów pomaga chronić środowisko naturalne oraz ludzkie zdrowie.

Aby usunąć akumulator, należy zawsze zgłosić się do osoby uprawnionej.



Uwagi dla użytkowników na terenie Unii Europejskiej

Niniejszy produkt jest zgodny z przepisami Unii Europejskiej dotyczącymi zakłóceń radiowych.

2 Twój nowy odtwarzacz

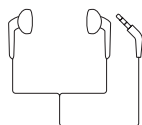
Zawartość opakowania

Sprawdź, czy opakowanie zawiera następujące elementy:

Odtwarzacz



Słuchawki



Skrócona instrukcja obsługi



Informacje dotyczące bezpieczeństwa i karta gwarancyjna



Uwaga

- Obrazki są przykładowe. Firma Philips zastrzega sobie prawo do zmiany koloru i kształtu produktu, bez wcześniejszego powiadomienia.

Oprogramowanie komputerowe do odtwarzacza

Urządzenie **MIX** może współpracować z następującym oprogramowaniem komputerowym:

- **Philips Device Manager** (umożliwia pobieranie aktualizacji oprogramowania sprzętowego i przywracanie działania odtwarzacza)

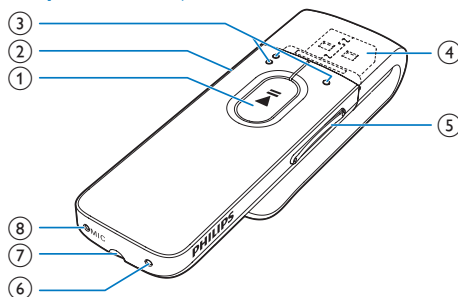
Pliki fabrycznie zainstalowane w odtwarzaczu

Urządzenie **MIX** zawiera następujące pliki:

- Instrukcja obsługi
- Często zadawane pytania

Opis

Przyciski sterujące



- 1**
 - Naciśnięcie i przytrzymanie: włączanie lub wyłączanie odtwarzacza
 - Naciśnięcie: wybór opcji lub rozpoczęcie/wstrzymanie/wznawianie odtwarzania
- 2**
 - Naciśnięcie: cofanie o jeden poziom
 - Naciśnięcie i przytrzymanie: zablokowanie/odblokowanie wszystkich przycisków

3 ● ● / ●

- **na liście opcji:**
Naciśnięcie: przechodzenie do poprzedniej/następnej opcji
na ekranie odtwarzania:
Naciśnięcie: przechodzenie do następnego/poprzedniego pliku
Naciśnięcie i przytrzymanie: wyszukiwanie w bieżącym pliku

4 ↵

- Zdejmij nasadkę, aby skorzystać ze złącza USB do ładowania akumulatora i przesyłania danych

5 Przyciski regulacji głośności

- Naciśnięcie: zwiększanie/zmniejszanie poziomu głośności
- Naciśnięcie i przytrzymanie: szybkie zwiększanie/zmniejszanie poziomu głośności

6 RESET

- Jeśli ekran nie reaguje na naciskanie przycisków, włóż do tego otworu końcówkę długopisu i dociśnij.

7 🎧

- Złącze słuchawek o średnicy 3,5 mm

8 MIC

- Mikrofon do nagrywania głosu

- Na ekranie głównym można uzyskać dostęp do menu z funkcjami poprzez naciśnięcie przycisków nawigacyjnych ● ● / ● i ►||.
- Aby powrócić do poprzednich ekranów, naciśnij kilkakrotnie przycisk ↵.

Blokowanie / odblokowywanie klawiszy

Blokada zapobiega przypadkowemu naciśnięciu przycisków, gdy odtwarzacz jest włączony.

- Naciśnij i przytrzymaj przycisk ↵ / 🔒, aby zablokować lub odblokować przyciski.
 - ↳ Wszystkie przyciski, z wyjątkiem przycisków głośności, zostaną zablokowane i zostanie wyświetlona ikona blokady.

Przypomnienie o głośności

Urządzenie **MIX** może informować Cię, kiedy:

- zostanie ustawiony wysoki poziom głośności (80 dBA) lub
- głośno słuchasz muzyki przez 20 godzin.

Dzięki funkcji przypomnienia o głośności odtwarzacz MP3/MP4 firmy Philips jest zgodny z przepisami Unii Europejskiej (EN 60950-1) dotyczącymi ochrony słuchu.

Podczas zwiększania poziomu głośności:

1 Naciśnij przycisk zwiększania głośności.

- ↳ W przypadku ustawienia wysokiego poziomu głośności zostanie wyświetlony wyskakujący ekran.

2 Aby jeszcze bardziej zwiększyć poziom głośności, wybierz opcję **[Tak]** i naciśnij przycisk ►||, aby potwierdzić.

- ↳ Możliwe jest dalsze zwiększanie poziomu głośności.

- Aby zakończyć regulację głośności, wybierz opcję **[Nie]** i naciśnij przycisk ►||, aby potwierdzić.

- ↳ Odtwarzanie zostanie wznowione z poprzednim poziomem głośności.

Ekran główny

Menu	Tryb	Funkcja
🎵	Muzyka	odtwarzanie muzyki
📁	Nagrania	tworzenie lub słuchanie nagrań
📁	Widok	przeglądanie plików w folderach
⚙️	Ustawienia	konfiguracja ustawień urządzenia MIX
🕒	Teraz	wyświetlenie aktualnego ekranu odtwarzania

Nawigacja po ekranie głównym

W przypadku głośnego słuchania muzyki przez 20 godzin zostanie wyświetlony wyskakujący ekran.

- Aby nadal głośno słuchać muzyki, wybierz opcję **[Tak]** i naciśnij przycisk **▶II**, aby potwierdzić.
- Aby zmniejszyć poziom głośności, wybierz opcję **[Nie]** i naciśnij przycisk **▶II**, aby potwierdzić.
 - ↳ Głośność zostanie zmniejszona do poziomu poniżej 80 dBA.

Włączanie/wyłączanie ekranu

W celu oszczędzania energii ekran automatycznie wyłącza się po upływie określonego czasu,

- jeśli w urządzeniu **MIX** nie zostanie wykonana żadna czynność, a
- w ustawieniu *** > [Ustawienia wyświetlania] > [Wyłącznik ekranu]** wybrana zostanie wartość.

Wyjście z trybu oszczędzania energii

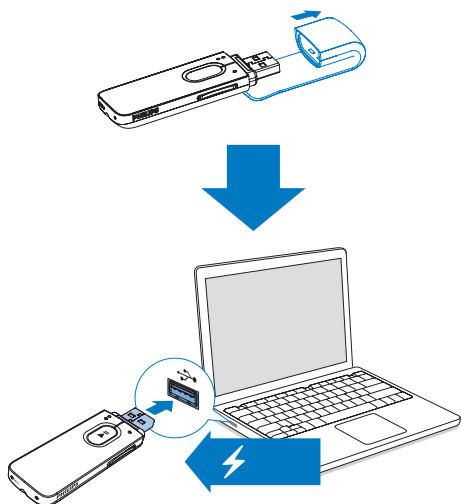
- Naciśnij dowolny przycisk.

3 Czynności wstępne

Ładowanie

Urządzenie MIX ma wbudowany akumulator, który można ładować po podłączeniu do gniazda USB komputera.

Zdejmij nasadkę ze złącza USB i podłącz urządzenie MIX do komputera.

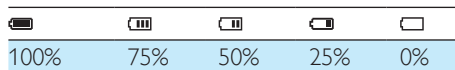


Uwaga

- Po podłączeniu urządzenia MIX do komputera zostanie wyświetlony monit o wybraniu opcji: **[Ładowanie i przesyłanie]** lub **[Ładowanie i odtwarzanie]**.
- Urządzenie MIX automatycznie wybierze opcję **[Ładowanie i przesyłanie]**, jeśli nie zostanie wybrana inna opcja.


Wskaźnik poziomu naładowania akumulatora

Na wyświetlaczu są wyświetlane następujące przybliżone poziomy naładowania akumulatora:



↳ Migające ostrzeżenie wskazuje, że poziom naładowania akumulatora jest niski. Odtwarzacz zachowuje wszystkie ustawienia i wyłącza się w ciągu 60 sekund.

Uwaga

- Akumulatory mają ograniczoną liczbę możliwych cykli ładowania. Żywotność akumulatora oraz liczba cykli ładowania zależą od sposobu używania i zastosowanych ustawień.
- Wyłączenie się animacji i pojawienie się ikony  oznacza, że proces ładowania został zakończony.

W celu zaoszczędzenia ładunku akumulatora i wydłużenia czasu odtwarzania wykonaj w urządzeniu MIX następujące czynności:

- Ustaw niską wartość czasu podświetlenia (* > **[Ustawienia wyświetlania]** > **[Wyłącznik ekranu]**).

Włączanie / wyłączanie odtwarzacza

Naciśnij i przytrzymaj przycisk **▶||**, aż odtwarzacz zostanie włączony lub wyłączony.

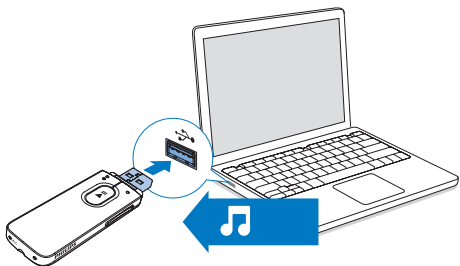
Automatyczny tryb gotowości i końca pracy

W odtwarzaczu jest dostępny automatyczny tryb gotowości i końca pracy, co umożliwia oszczędzanie energii akumulatora.

Po 5 minutach bezczynności (bez odtwarzania muzyki i naciskania przycisków) odtwarzacz wyłącza się.

4 Muzyka

Przesyłanie muzyki do odtwarzacza



Muzykę można przesyłać z biblioteki plików multimedialnych w komputerze do urządzenia **MIX** z wykorzystaniem następujących sposobów:

Zastosowanie metody „przeciągnij i upuść” w programie Eksplorator Windows.

Aby zastosować metodę „przeciągnij i upuść” w programie Eksplorator Windows:

- 1 Podłącz urządzenie **MIX** do komputera.
- 2 Na komputerze w folderze **Mój komputer** lub **Komputer**
 - wybierz urządzenie **MIX** i utwórz foldery plików.
- 3 W komputerze przeciągnij i upuść pliki muzyczne do folderów plików w urządzeniu **MIX**.
 - Możesz także przeciągnąć i upuścić foldery plików z komputera na urządzenie **MIX**.

Wyszukiwanie plików muzycznych w odtwarzaczu

Wyszukiwanie plików muzycznych wg informacji o utworze

W menu utwory są posortowane według metadanych lub znaczników ID3 w ramach różnych kolekcji: **[Wykonawcy]**, **[Albumy]** lub **[Wszystkie utwory]**.

[Wykonawcy]

- Utwory są sortowane według wykonawców w porządku alfabetycznym.
- Utwory poszczególnych wykonawców są sortowane według albumów w porządku alfabetycznym.

[Albumy]

- Utwory są sortowane według albumów w porządku alfabetycznym.

[Wszystkie utwory]

- Utwory są sortowane według tytułów w porządku alfabetycznym.

Wyszukiwanie plików muzycznych wg folderu plików

W sekcji wyszukaj pliki muzyczne według folderu plików.

Odtwarzanie muzyki

- 1 Naciśnij przycisk / , aby wybrać plik muzyczny.
- 2 Naciśnij przycisk , aby rozpocząć odtwarzanie.
 - ↳ Odtwarzanie rozpocznie się od bieżącego utworu.
 - ↳ Na ekranie odtwarzania widoczne będą informacje o pliku oraz stan odtwarzania.
- 3 W trakcie odtwarzania:

- Naciśnij przycisk ►||, aby wstrzymać / wznowić odtwarzanie.
- Aby przejść do poprzedniego ekranu, naciśnij przycisk ↶.
 - ↳ Po kilku sekundach ponownie zostanie wyświetlony ekran odtwarzania.



Wybór pliku muzycznego na ekranie odtwarzania

- Naciśnij kilkakrotnie przyciski ● ● / ●.

Przewijanie bieżącego utworu do przodu lub do tyłu

- Na ekranie odtwarzania naciśnij i przytrzymaj przyciski ● ● / ●.

5 Nagrania

Wskazówka


- Nagrania można również znaleźć w folderze **RECORD (NAGRANIE) > VOICE (GŁOS)**.

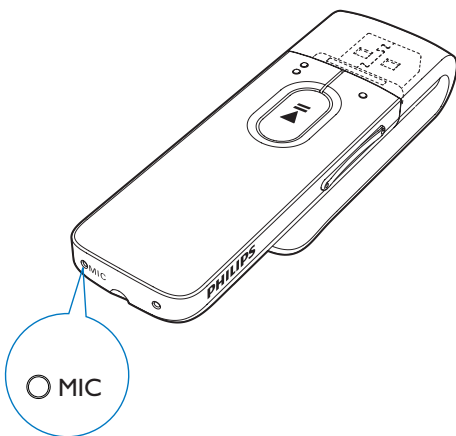
Nagrywanie




Urządzenie **MIX** umożliwia nagrywanie:

- głosu lub dźwięku przez wbudowany mikrofon


Nagrywanie głosu

- 1 Na ekranie głównym wybierz kolejno  > [Rozp. nagryw. not. głos.].
↳ Zostanie wyświetlony ekran nagrywania.
- 2 Upewnij się, że mikrofon jest w pobliżu źródła dźwięków, które chcesz nagrać.



- 3 Aby wstrzymać lub uruchomić nagrywanie, naciśnij przycisk . Naciśnij przycisk , aby zatrzymać.
↳ Nagrania są zapisywane w folderze  > [Biblioteka nagrań] > [Nagrania głosowe] > **RECORD (NAGRANIE) > VOICE (GŁOS)**. (Format nazwy pliku: VOICEXXX.WAV, gdzie XXX oznacza numer nagrania wygenerowany automatycznie).

Słuchanie nagrań

- 1 Wybierz nagranie.
- 2 Naciśnij przycisk , aby odtworzyć nagranie.

Usuwanie jednego lub kilku nagrań


Aby usunąć nagrania, korzystając z Eksploratora Windows:

- 1 Podłącz urządzenie **MIX** do komputera.
- 2 W Eksploratorze Windows wyszukaj folder **RECORD (NAGRANIE)**.
- 3 Usuń nagrania tak, jak zazwyczaj robisz to na komputerze.


Przesyłanie nagrań do komputera





- 1 Podłącz urządzenie **MIX** do komputera.
- 2 W Eksploratorze Windows otwórz urządzenie **MIX**.
- 3 Wybierz folder **RECORD (NAGRANIE)**.
- 4 Skopiuj i wklej wybrane nagrania do określonego katalogu na dysku komputera.

6 Widok folderów

Przejdź do widoku , aby wyświetlać i odtwarzać pliki multimedialne z biblioteki w odtwarzaczu.

7 Ustawienia

W menu  wybierz odpowiednie opcje dla odtwarzacza.

- 1 Za pomocą przycisków   /  wybierz opcję.
- 2 Naciśnij przycisk , aby potwierdzić.

Tryb odtwarzania

W menu **[Tryb odtwarzania]** wybierz tryby odtwarzania dla muzyki/nagrań:

[Powtarzaj]	
[Powtarzaj 1]	powtarzanie bieżącego utworu/nagrania.
[Powtarzaj wszystko]	powtarzanie wszystkich utworów/nagrań znajdujących się w bieżącym folderze.
[Losowo]	
[Losowo wszystkie]	odtwarzanie wszystkich utworów/nagrań z bieżącego folderu w losowej kolejności.





Jeśli aktywny jest zarówno tryb **[Powtarzaj wszystko]**, jak i **[Losowo wszystkie]**,

- Wszystkie utwory/nagrania z bieżącego folderu zostaną odtworzone w losowej kolejności.

Ustawienia dźwięku

W menu **[Ustawienia dźwięku]** wybierz opcje ustawień dźwięku:

[FullSound]	Funkcja przywraca szczegóły dźwięku utracone w wyniku kompresji plików muzycznych (np. MP3, WMA).
[Korektor]	Funkcja pozwala skonfigurować ustawienia dźwięku według własnych upodobań.

[Limit głośności]	Funkcja pozwala ustawić maksymalne natężenie głośności urządzenia. Funkcja pozwala utrzymać głośność na poziomie, który uznasz za bezpieczny dla uszu. Naciśnij przycisk   /  , aby ustawić limit głośności. Naciśnij przycisk  , aby potwierdzić.
--------------------------	---

Uwaga

- Korektor wyłącza się po wybraniu funkcji **FullSound**.

Ustawienia wyświetlania

Wyłącznik ekranu

Wyświetlacz wchodzi w tryb bezczynności, jeśli w urządzeniu w urządzeniu **MIX** nie jest wykonywana żadna czynność. Po upływie określonego czasu ekran bezczynności jest automatycznie wyłączany. Aby oszczędzać baterie, wybierz niższą wartość dla ustawienia czasu.

Aby ustawić czas, po którym nastąpi wyłączenie:

- Wybierz kolejno **[Ustawienia wyświetlania]** > **[Wyłącznik ekranu]**, a następnie określ czas.
 - ↳ Po upływie wybranego czasu ekran bezczynności zostanie automatycznie wyłączony.

Wyjście z trybu oszczędzania energii

- Naciśnij dowolny przycisk.

Język

W menu **[Język]** wybierz język odtwarzacza.

Informacje

W menu **[Informacje]** zapoznaj się z następującymi informacjami dotyczącymi urządzenia:

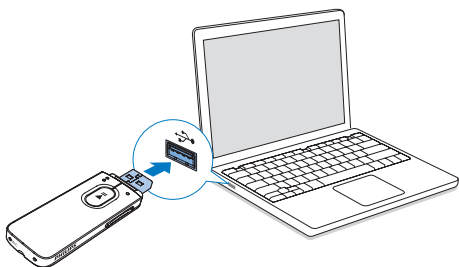
- **[Pojemność:]** — rozmiar pamięci
- **[Wolne miejsce:]** — ilość wolnego miejsca
- **[Wersja opr. sprzętowego:]** — bieżąca wersja oprogramowania sprzętowego
Sprawdź wersję oprogramowania sprzętowego podczas jego aktualizacji za pośrednictwem strony pomocy technicznej.
- **[Model:]** — pełna nazwa produktu
Sprawdź pełną nazwę produktu podczas aktualizacji oprogramowania sprzętowego za pośrednictwem strony pomocy technicznej.
- **[Witryna pomocy:]** strona internetowa oferująca pomoc techniczną dla urządzenia

Ustawienia fabryczne

W menu **[Ustawienia fabryczne]** przywróć fabryczne ustawienia odtwarzacza. Pliki przesłane do odtwarzacza zostaną zachowane.

8 Aktualizacja oprogramowania sprzętowego za pośrednictwem programu Philips Device Manager

Instalacja programu Philips Device Manager



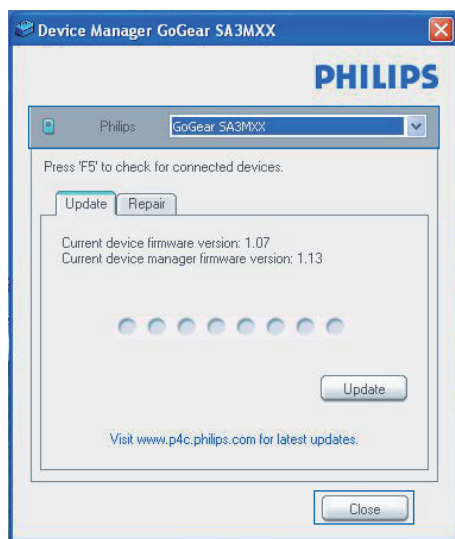
- 1 Podłącz urządzenie **MIX** do komputera.
- 2 W komputerze wybierz ikonę **Mój komputer** (Windows XP/Windows 2000) lub **Komputer** (Windows Vista/Windows 7/Windows 8).
- 3 Kliknij prawym przyciskiem myszy ikonę **Philips GoGear MIX**. Wybierz polecenie **Install Philips Device Manager** (Zainstaluj program Philips Device Manager).
 - Możesz również kliknąć ikonę **Philips GoGear MIX**. Kliknij dwukrotnie ikonę **installer.exe**.
- 4 Postępuj według instrukcji wyświetlanych na ekranie, aby zakończyć instalację oprogramowania.

Uwaga


- Instalacja wymaga zaakceptowania postanowień licencyjnych.

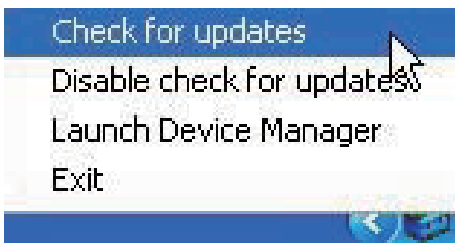
Sprawdzanie dostępności aktualizacji oprogramowania sprzętowego

- 1 Upewnij się, że komputer ma połączenie z Internetem.
- 2 Uruchom program **Philips Device Manager**.
 - ↳ Zostanie wyświetlone okno dialogowe.
- 3 Podłącz urządzenie **MIX** do komputera.
 - ↳ Po podłączeniu urządzenia w polu tekstowym zostanie wyświetlony komunikat „SA5MXXXX”.
 - ↳ Będzie można znaleźć aktualną wersję oprogramowania sprzętowego urządzenia.



- 4 Aby sprawdzić dostępność aktualizacji oprogramowania sprzętowego:
 - ① Zamknij okno dialogowe programu **Philips Device Manager**.

- ② U dołu ekranu komputera, kliknij prawym przyciskiem myszy ikonę  i wybierz opcję Sprawdź aktualizacje.



- ↳ Philips SA5MXXXX Device Manager wyszuka aktualizacje w Internecie.

Aktualizacja oprogramowania sprzętowego

- 1 Jeśli oprogramowanie sprzętowe jest dostępne, postępuj zgodnie z instrukcjami wyświetlanymi na ekranie, aby pobrać i zainstalować oprogramowanie.
- 2 Odłącz urządzenie **MIX** od komputera.
 - ↳ Po zaktualizowaniu oprogramowania sprzętowego urządzenie **MIX** samoczynnie uruchomi się ponownie. Będzie wówczas gotowe do użytku.

9 Rozwiązywanie problemów

Jeśli urządzenie **MIX** nie działa prawidłowo lub zawiesiło się, można przywrócić ustawienia domyślne bez utraty danych:

Jak przywrócić ustawienia domyślne urządzenia **MIX**?

- Wsuń długopis lub podobny przedmiot do otworu przywracania ustawień domyślnych w urządzeniu **MIX**. Przytrzymaj, aż urządzenie wyłączy się.
- Jeśli przywrócenie ustawień domyślnych nie powiedzie się, przywróć ustawienia urządzenia **MIX** za pomocą programu **Philips Device Manager**:

1 W komputerze uruchom aplikację **Philips Device Manager**.

2 Przejdź do trybu przywracania:

- ① Wyłącz urządzenie **MIX**.
- ② Naciśnij i przytrzymaj przycisk zwiększania głośności, a następnie podłącz urządzenie **MIX** do komputera.
- ③ Przytrzymaj przycisk do momentu, aż program **Philips Device Manager** rozpozna urządzenie **MIX** i przejdzie w tryb przywracania.

3 Rozpocznij proces przywracania:

- ① W programie **Philips Device Manager** kliknij przycisk **Repair (Napraw)**. Postępuj zgodnie z instrukcjami wyświetlanymi na ekranie, aby zakończyć proces przywracania.
- ② Po zakończeniu procesu przywracania odłącz urządzenie **MIX** od komputera.

4 Uruchom ponownie urządzenie **MIX**.

10 Parametry techniczne

Moc

- Zasilanie: wbudowany polimerowy akumulator litowo-jonowy 150 mAh
- Czas odtwarzania¹
Audio (.mp3): do 13 godzin

Oprogramowanie

- **Philips Device Manager:** umożliwia aktualizację oprogramowania sprzętowego i przywracanie działania odtwarzacza

Połączenia

- Słuchawki 3,5 mm
- Szybki interfejs USB 2.0

Dźwięk

- Separacja kanałów: 40 dB
- Pasmo przenoszenia: 45 Hz-16 000 Hz
- Moc wyjściowa: 2,4 mW
- Stosunek sygnału do szumu: > 75 dB

Odtwarzanie dźwięku

Obsługiwane formaty:

- MP3
Szybkość transmisji bitów: 8–320 kb/s i VBR
Częstotliwości próbkowania: 8, 11,025, 16, 22,050, 24, 32, 44,1, 48 kHz
- WMA (niezabezpieczone)
Szybkość transmisji bitów: 10–320 kb/s CBR, 32–192 kb/s VBR
Częstotliwości próbkowania: 8, 11,025, 16, 22,050, 32, 44,1, 48 kHz
- WAV

Nośnik pamięci

Pojemność wbudowanej pamięci²:

- SA5MXX02 2 GB NAND Flash
- SA5MXX04 4 GB NAND Flash
- SA5MXX08 8 GB NAND Flash

Przesyłanie plików multimedialnych³

- Eksplorator Windows (kopiowanie metodą „przeciągnij i upuść”)

Wyświetlacz

- LCD, 128 x 64 piksele

Uwaga

- ¹ Akumulatory mają ograniczoną liczbę możliwych cykli ładowania. Żywotność akumulatora oraz liczba cykli ładowania zależą od sposobu używania i zastosowanych ustawień.
- ² 1 GB = 1 miliard bajtów; faktyczna pojemność pamięci jest mniejsza. Pełna pojemność pamięci może być niedostępna, ponieważ jej część jest zarezerwowana dla operacji i oprogramowania odtwarzacza. Pojemność przy założeniu 4-minutowej długości utworu i kompresji 128 kb/s w formacie MP3.
- ³ Prędkość przesyłania jest zależna od systemu operacyjnego i konfiguracji oprogramowania.

Wymagania systemowe

- Windows® XP (SP3 lub nowszy) / Vista / 7 / 8
- Procesor Pentium III 800 MHz lub szybszy
- 512 MB pamięci RAM
- 500 MB wolnego miejsca na dysku twardym
- Połączenie z Internetem
- Przeglądarka Windows® Internet Explorer 6.0 lub nowsza
- Port USB

